

ÓVODÁBAN

*A Lauder Óvoda
új szárnyépülete*

A budai domboldalból műtárgyként kiemelkedő új óvodaszárnyat tervezett Szokolyai Gábor és csapata. Az épület egy emelkedő sorozat első eleme; a huszadik század elején épült villaépület folytatja, és Virág Csaba ikonikus iskolájának tömege zárja a sört.



Elasztott épületszárny új bejáráttal fogadja az érkezőt

MIZSEI ANETT
SZOKOLYAI GÁBOR
BUJNOVSZKY TAMÁS

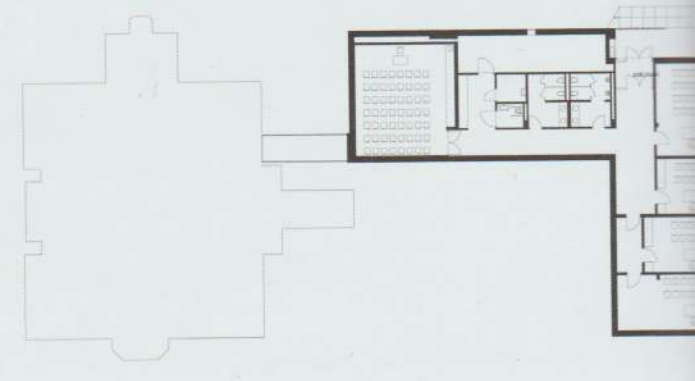
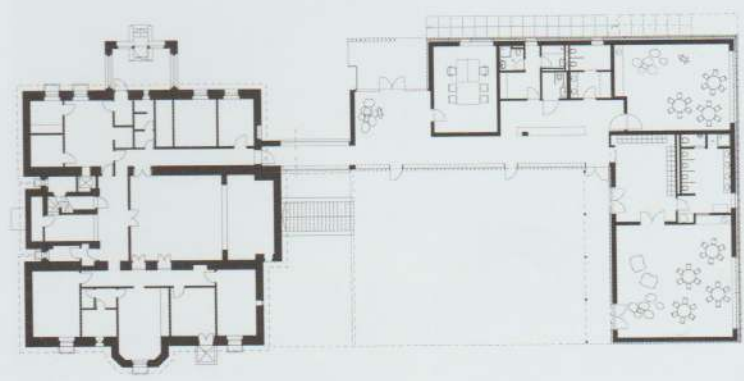
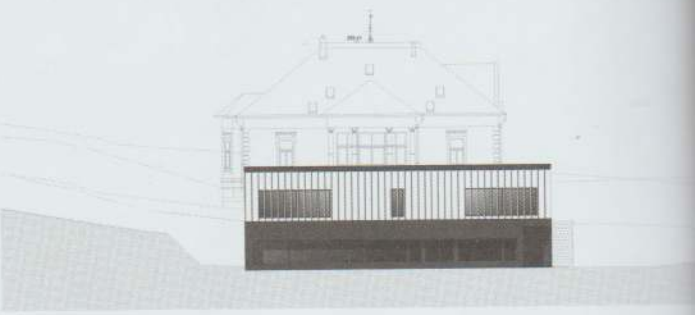
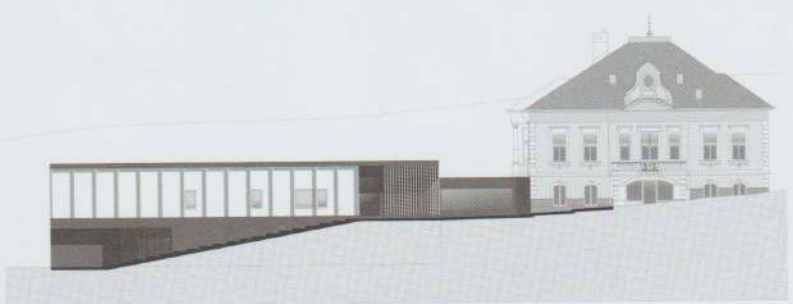
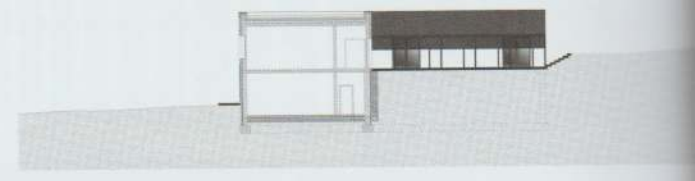
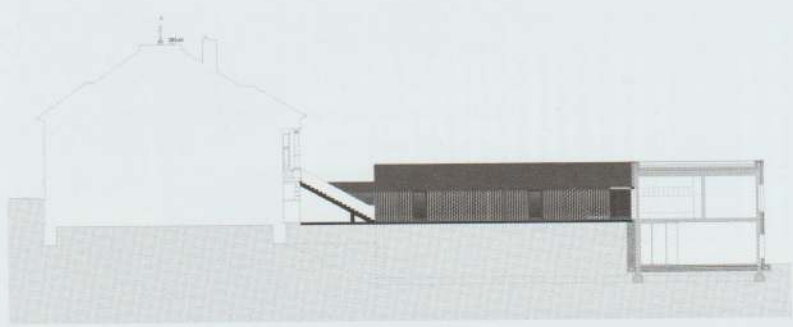
Egyszerre támfal, választóvonal és funkcionális hozzáépítés – komoly elvárások egy kicsi alapterületű bővítés felé. A meghívásos tervpályázat győztes koncepciója egyértelmű határként pozícionálta az épületet az utcafronti, forgal-

masabb területek és az erdős, ligetes hátsó játszókert közé. Nyaktaggal csatlakozik a történeti épületben működő óvodához, s ezen át tökéletesen bekapcsolódik annak vérkeringésébe mind szellemi, mind használati vagy épp gépészeti értelemben. Ha úgy tetszik, nagyra





A lamellákkal árnyékolt üvegfallal mögötti közlekedő köti össze a kinti és benti tereket



parazita, közelebről megfigyelve azonban kapcsolatuk inkább tűnik szimbiózisnak: lakított egyensúlyi helyzet mindkét félnek es pozíciót biztosít.

lottság volt tehát egy műemléki épület, mel egyetlen ponton, az átkötő folyosóval kézik az új szárny. Új csoportszoba és rendezvények szervezésére is alkalmas a mentesíti a korábbi épületet a zsúfolt. Az alacsonyabb hozzáépítés épülettö-

megének ötödik homlokzata zöldtetővel készült, gondolva az egykori villa emeletéről kitekintőkre. Az új épületrész kiváltja az eddigi bejáratot is, így a középülethez és oktatási funkcióhoz méltatlan megközelítés – az egykori cselédbejáró – helyett most világos, körülbelül a két épület közös súlypontjába helyezett aula fogadja az érkezőket. Az egyébként zárt tömegben ezen a ponton átlátás nyílik az előkertből a hátsó játszókert felé.

Önállóan megközelíthető és működtethető irodák és oktatóhelyiségek egészítik ki az óvodai funkciókat. Sötétebb árnyalatú alsó, lábazati szintbe kerültek és a lejtésnek köszönhetően a ligetes kertre néző homlokzati felületet is kaphattak. Ez a lábazati zóna podesztként emeli a magasba az – első ránézésre – papírból hajtogatott fehér doboznak tűnő fő tömeget. A vékony, fehér kompaktlemezből készített lamellás homlokzati rendszer nemcsak árnyékol, hanem

szoba kisebb belmagasságú, akusztikáját és megvilágítását gondosan tervezték meg





A fehér lamellák reflexiói áttetszövé teszik az utcafronti zártabb homlokzatot

a mozgásunktól függően megmutatja, sejteti, vagy épp teljesen eltakarja a csoportszobák ablakait, míg bentről szinte korlátlan kilátást és intenzív kapcsolatot biztosít a kerttel.

Az új épületszárny mindemellett biztosítja az óvodaudvarnak azt az intimitást, védettséget, amely látszólagos zártsága ellenére – talán pont azért – nagyobb szabadságot ad az itt cseperedő gyerekeknek. A két tágas terem egyikéből közvetlenül is elérhető ez a Bán Karolin tájépítész által berendezett „kültéri csoportszoba”. A nyaktag tengelyébe fűzte fel Szokolyai Gábor a fő közlekedési vonalat, ami egyben a kert felé néző átmeneti zónaként is működik. Az üvegfelületen áttetsző, zöld olajlevelek színes liget-té varázsolják a gyerekek öltözőit.

Funkcionális, takarékos, már-már szigorúnak tűnő épület ez, ahol azonban egy követ-

kezetesen végigvitt koncepció támasztja alá a hangsúlyosan puritán formálást. Terepbe illesztésével a tervező a domboldal és a műemléki épület közti egyensúlyt teremtette meg. Alsó és felső szintjének funkcionális különbségeit felvállalja, megmutatja. Intenzív kapcsolatot ápol a kerttel, s a lamellás homlokzatképzés ott is finom átmenetet képez mesterséges és természetes, épített és nőtt, tömör és nyitott világok közt, ahol az épület emeletessé válik, s közvetlen kertkapcsolat vagy valódi átmeneti zóna nem köthette össze ezeket.

Egyetlen szimbolikus elemként az üveget színesítő olajlevelek jelennek meg. Másikülönben az épület olyan tiszta építészeti álláspontot képvisel, amelynek nincs szüksége direkt utalásokra: étellel és kultúrával használói töltik majd meg.

Megbízó:

Világi Zsidó Iskola Alapítvány

Generál tervező:

MCXVI Építészműterem Kft.

Építés vezető tervező:

Szokolyai Gábor (MCXVI Építészműterem Kft.)

Engedélyezési terv:

Demeter Ágota

Kiviteli terv:

Herczeg László, Pintér Tamás

Kert-és tájépítész tervező:

Bán Karolin

Üveggrafika:

Imre Katalin

Tervezés ideje:

2012-2013

Átadás ideje:

2014