

Visszafogott, környezetébe simuló modern tömb

Lauder Javne Alapítványi Óvoda és Iskola, Budapest – Budakeszi út

Szöveg: Szokolyai Gábor

Előzmények

A telken álló villaépület tervei 1898-ban készültek özv. Stangl Jánosné megrendelésére. A tervezők Patisti-Hauer építőmester páros volt. Eredetileg – az engedélyezési folyamat levelezése szerint – nyaraló épületnek szánták. Az épület a főváros által védett épület, de nem műemlék. Korábban paplakként is működött, jelenleg óvoda. A villa többek között a 90-es évekbeli felújításnak köszönhetően jó állapotban van.

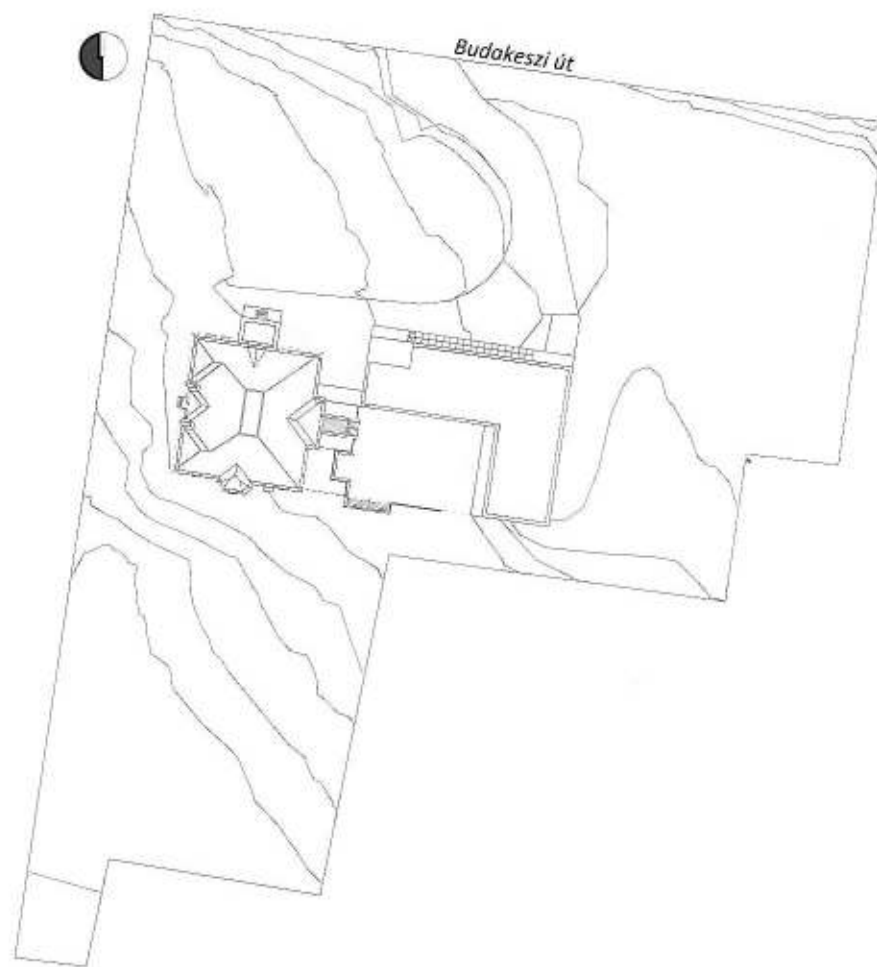
A megnövekedett kapacitásbeli és funkcionális igények miatt a megbízó szeretné bővíteni az óvodát. Ezzel együtt továbbra is egy működési egységként kell tervezni az előírásoknak megfelelő helyiség ésszerű mennyisége miatt.

A villa alaprajza jelenleg nem tervezési terület. A racionális átalakításra tett építészeti javaslatokat a megbízó megfontolta, de jelenlegi költségkerete miatt ez nem lehet a mostani beruházás része.

Telepítési koncepció

A tervezett „L” alakú beépítés egy jól használható udvart zár magába. A meglévő állapotban ez a tereprész erősen lejtős a Budakeszi út irányába, így a gyerekek udvari foglalkoztatására kevésbé alkalmas. Emellett, a helyszínen szemlélődve az az érzete az embernek, mintha a villa alsó szintje be lenne ásva. Az archív tervekben az valószínűsíthető, hogy ennek a szintnek a homlokzata a padlószintig tudott érvényesülni. Ily módon az eredeti szándék szerinti szimmetrikus és arányosabb feltárlást helyreállítjuk.

a



a.) Helyszínrajz



Építész vezető tervező: Szokolyai Gábor
 Építési engedélyezési terv: Demeter Ágota
 Építészeti kiviteli terv: Herczeg László
 Építészeti kiviteli terv: Pintér Tamás János
 Kert-és tájépítész: Bán Karolin
 Statika: Harsányi Csaba
 Épületgépészeti tervezők:
 Detre Zsolt, Detre Szabolcs
 Épületvillamossági tervező: Kovács Zsuzsanna
 Épületszerkezeti szakértő: Handa Péter
 Tűzvédelmi szakértő: Csizmadia Zoltán
 Űveggrafika: Imre Katalin
 Generáltervező: MCXVI Építészműterem
 Generálkivitelező: Fehérép Kft
 Beruházó: Világi Zsidó Iskola Alapítvány

Fotó: Danyi Balázs

1.) Látvány az észak-keleti parkoló irányából.



A létrejövő új épület tömege egyben lehatárolja az északi és meghatározóan az autóforgalomról és parkolásról szóló telekrészt, a délre eső alapvetően játszótérként működő tereptől.

A koncepció szándéka, hogy az új épületrész ne a villa tömegének konkurense legyen, hanem inkább a terep adottságait értelmezze. Elsősorban tereptárgyként viselkedjen, ami ritmusban van a terep tendenciájával. Így rendezve a villa jelenlegi esetleges viszonyát a környezetével.

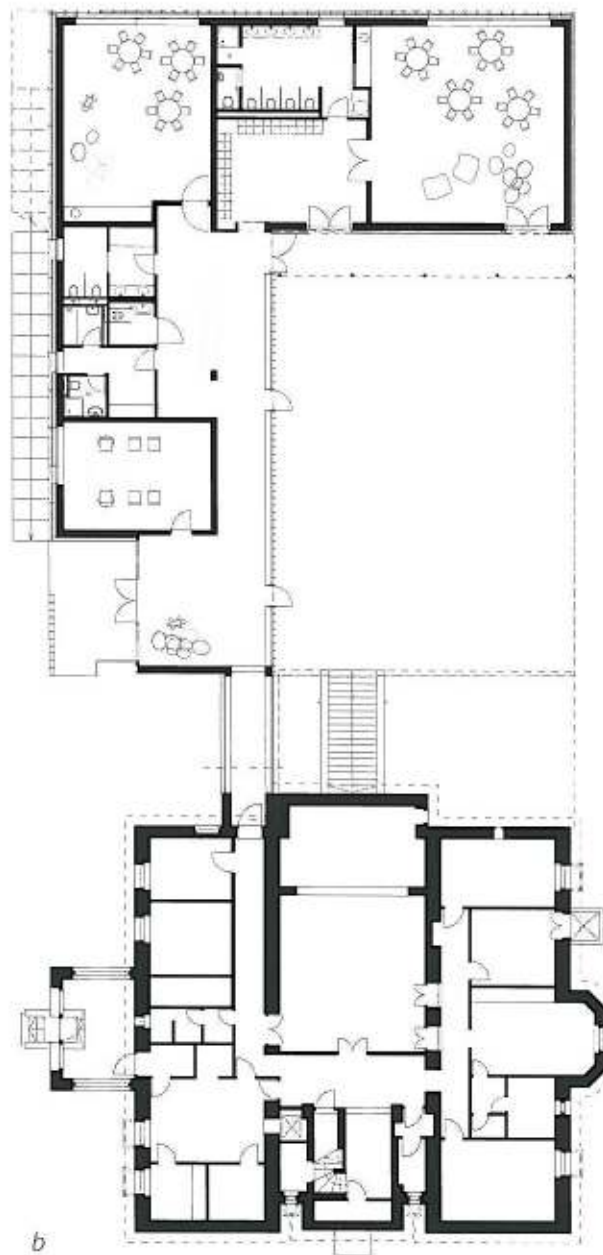
Építészeti koncepció

A két épületrész egy „nyaktaggal” csatlakozik egymáshoz. Abban a pozícióban, ahol ez a kapcsolat a legkisebb alaprajzi és homlokzati beavatkozással jár, és ahol belső közlekedés is gond nélkül tud ehhez viszonyulni.

Az új részben egy új bejáratot hozunk létre, melyen keresztül a régi és az új csoportszobák is elérhetők. Sőt, a mostani alulméretezett bejárat helyett egy arányosabb, felismerhetőbb és méltányos bejáratot hozunk létre.

b.) Óvoda szint alaprajza

2.) A lamellás folyosó és a játszóudvar közvetlen kapcsolata





3.) Udvar a fák ölelésében



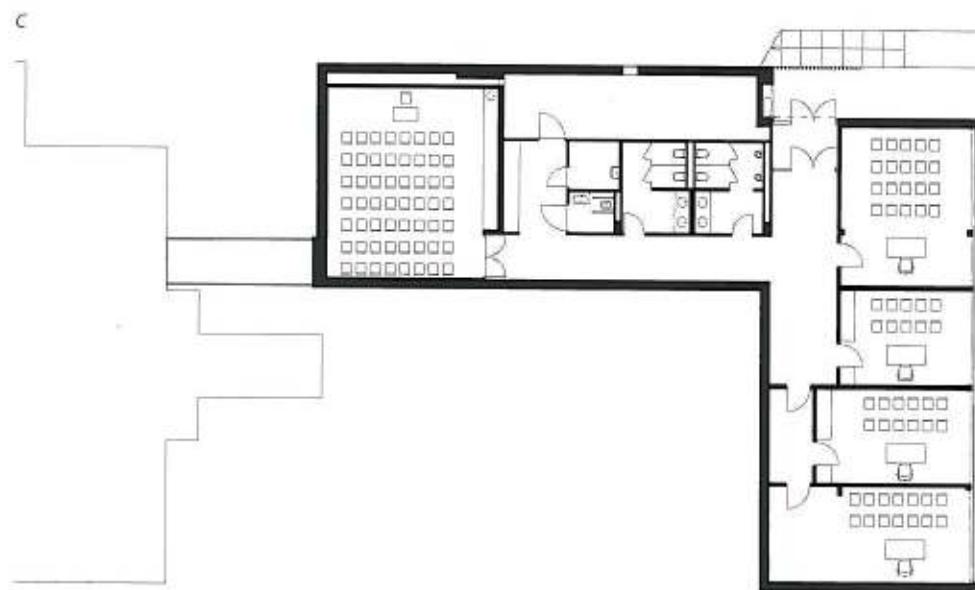
A bejáratnál kapott helyett az óvodavezetői iroda, ahol adminisztratív tevékenység és pedagógiai konzultáció is lesz.

A tervezett épület kétszintes. A felső szint a tulajdonképpeni óvodai szint. Itt kapnak helyett a csoportszobák a hozzájuk tartozó vizes és öltözői blokkal. A nagyobbik egy „klasszikus” foglalkoztatói egység, a kisebbik alkalmas gyerekrendezvények megtartására és gyermekmegőrzésre is. Az előző jól lezárható egy esetleges hétvégi rendezvény forgalmától is. A folyosó bővülete ruhatárként, kiállítóhelyként és a nagyobb létszámú rendezvény esetén pufferzónaként is funkcionálhat.

Egy óvoda esetében fontos az épület kapcsolata az udvarral. A kettő egységében tud csak jól működni, hiszen a gyerekek egészséges fejlődésében nélkülözhetetlen, hogy idejük jelentős részét a szabadban töltsék. Ezért közvetlen átközeledést biztosítottunk az előcsarnokból, a folyosóról és az egyik csoportszobából is.

c.) Oktatási szint alaprajz

4.) Északi homlokzat és autófelhajtó





5.) Felső szinten óvoda, alsó szintem oktatótermek



Az alsó szint teljesen független az óvodai szinttől. Így nincs szükség sem lépcsőre, sem rámpára, sem liftre. Ennek köszönhetően a gyermekforgalom nem keveredik – az orvosi szoba kivételével – a gazdasági iroda és a rendezvényterem felnőtt forgalmával. Erre a szintre került a gépészeti helyiség és a raktár is.

Közút és magánút kapcsolata

A Budakeszi út felőli, a telken belüli személygépkocsi-felhajtó kapubejárata vagyis a közút és a magánút kapcsolata nem változik.

Szerkezetek

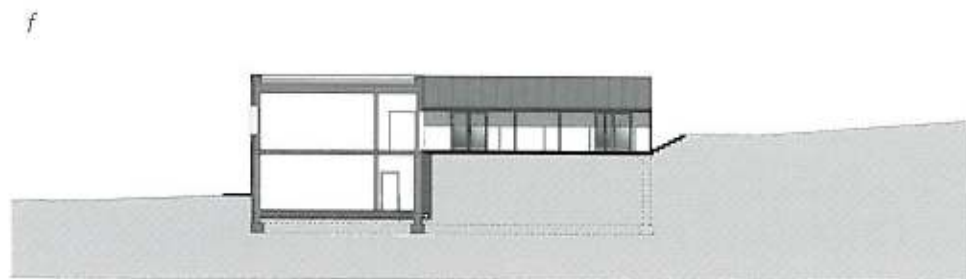
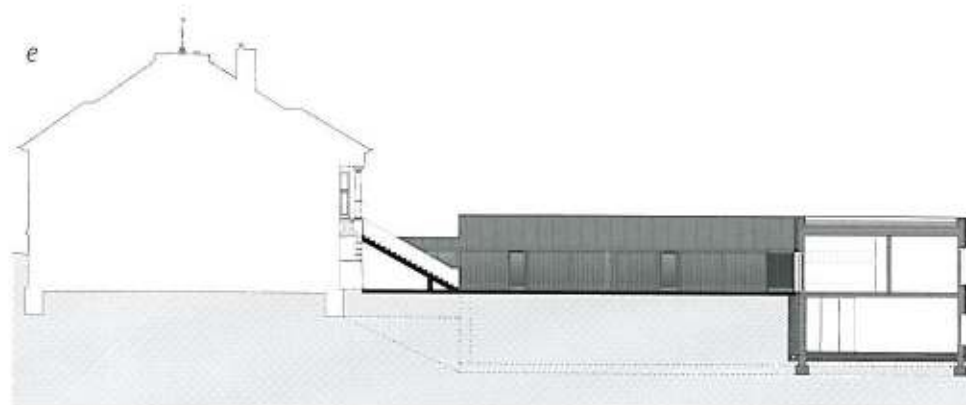
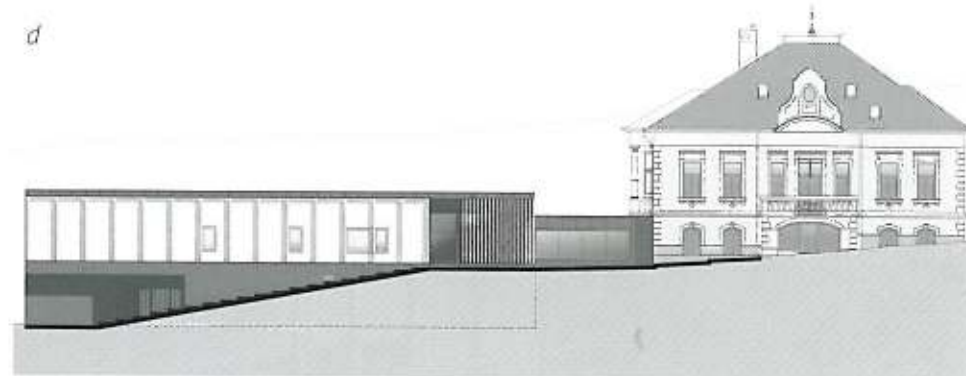
Monolit vasbeton födémek vasbeton pillérekre és a alsó szinten vasbeton faltestekre (a 4-es és a B raszterben) támaszkodnak. A kitöltő falazat 30 cm-es Porotherm, ami előtt 15 cm-es a hőszigetelés. A déli csoportszoba feletti födém három felülbordával erősített a nagy fesztávok miatt. Lásd tartószerkezeti munkarész!

d.) Északi homlokzat

e.) Déli homlokzat

f.) Nyugati homlokzat

6.) Az antracit és a fehér kontrasztos határvonala optikailag alacsonyan tartja a nézőpontot





7.) A foglalkoztatónak is közvetlen kijárata van az udvar felé



A helyiségeket az alaprajzi helyzettől függően 10 cm vagy 20 cm válaszfaltéglával határoljuk el. A tervezett nyílászárók fakeretes termopan üvegezésű nyílászárók. Az árnyékolást részben az előtetők, részben az előttük lévő rácsozat, részben a belső árnyékolás (roletta és függöny) oldják meg.

Anyagok

A gazdasági szint homlokzati felületein meghatározó részén fakturált felületű Baumit vakolat szürke színben. Az óvodai szinten pallóméretű Fundermax panelek adnak karaktert az épület megjelenésének.

8.) Esti látvány az észak-keleti parkoló irányából

9.) Keleti homlokzat





Ezek bakelit kasírozású, egyszínű HPL felületek, melyek időjárásállóak, nem vetemednek. Alul-felül alu T profilla befogottak. Ezek mögött, a homlokzat síkjában, átszellőztetett Formica paneleket aluváz tartja el a hőszigeteléstől. Az élek élzártak.

Szinte a teljes tetőfelületre zöldtetőt terveztünk, kivételt csak az előtetők jelentik, ahol enyhe lejtésű titáncink lemezfedés kerül.

Az általános padlóburkolat PVC-burkolat. Kivételt a vizes helyiségek gress lapjai jelentik. A falak fehérre festettek illetve a vizes helyiségekben ajtó magasságig gress falburkolatok tervezettek.

10.) A foglalkoztató ablakának olajfa mintázata színes fóliából

11.) Alsó oktatászinti bejárat