



IRÁNY A JÖVŐ ÁLTALÁNOS ISKOLA ÉS ZENEISKOLA, SZIGETSZENTMIKLÓS

ÉPÍTÉSZ ARCHITECT: WINKLER BARNABÁS

SZÖVEG TEXT: GÖTZ ESZTER

FOTÓK PHOTOS: BATÁR ZSOLT

Budapest vonzáskörzetében Szigetszentmiklós a leggyorsabban fejlődő település. Az önkormányzat példaadó módon mérte föl, hogy a városba betelepült sok fiatal számára a fejlesztések egyik legfontosabb iránya az oktatás, a kultúra és a sport. A város szélén 2012-ben készült el az óvoda és a sportcsarnok, 2014 őszén pedig az ezekkel egy tömböt alkotó iskolát is belakhatták a gyerekek.

A komplexum sikerének titka Winkler Barnabás építész helyzetelemzése és az arra épülő térszervezés. A város felé a sportcsarnok és az iskola egyetlen tömböt alkot, hátul az óvoda védett helyzetbe került, tágas kilátással a környező mezőkre. Egységes anyaghasználat és változatos formák, koherens kompozíció fogja egybe a három (illetve a zeneiskolával együtt négy) létesítményt. Használatuk elkülönül, de össze is fonódik, zöldfelületeik összekapcsolódnak a telek közepén. Az iskola és a sportcsarnok, vagy az iskola és az óvoda közötti átjárás üvegezett folyosókon történik, ezek a nyaktagok finom átkötő elemeként a háttérbe húzódnak. Az egységes főhomlokzattól az óvoda erősen tagolt tömegéig jól érzékelhető ritmus vezet a formaképzést.

A csöndes kertvárosi utcasor felől érkezők figyelmét először az ragadja meg, hogy az iskola és a sportcsarnok (I. MÉ 2013/5) frontálisan elnyúló, kétszintes tömbje mint önálló városközpont jelenik meg. Egymásra felelgető tömegek, ritmikusan változó homlokzati felületek, vertikális és horizontális elemek finom, kiegyensúlyozott aránya játszik egymással. A sportcsarnok bejárata inkább homogén, az iskoláé finomabb, részletekben gazdag, óratorony és árkád tagolja. A lapostetős sportcsarnokkal ellentétben megmozgató tetősíkok változatossága ugyanakkor fegyelmezett marad, a komplexum

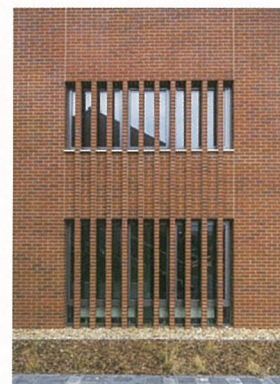
egészét meghatározó téglahomlokzatok és a közéjük ékelődő, világos tónusú mészkőfelületek rendet teremtenek a formák táncában.

A 24 tantermes iskola egészén ez a kettős elv érvényesül: rend és szabadság adnak egymásnak teret és szabályrendszert, és együttesükből igazi harmónia születik. A bejárattal kijelölt hossz tengelyhez három keresztirányú tantermi szárny kapcsolódik, az első végigfut a teljes homlokzaton és a zeneiskola tömbjét is belekapcsolja az együttesbe, a két hátsó a hossz tengelybe torkollik. A bejárat földszinti árkádjában szélfogóban, majd az üvegtetővel fedett, kétszintes aulában folytatódik. Innen kap természetes fényt az egész épület, a tágasság érzete ettől még markánsabb. Az aula köti össze a tantermi szárnyakat, a zeneiskolát és az óvoda irányába telepített ebédlőt. Ez az együttes központja, az iskola közösségi tere, az origó. Innen nyílik a földszinten a hangversenyterem, melynek az aula a büfével együtt a közönséget kiszolgáló előcsarnoka, fogadótere is. Iskolai rendezvényeken az emeleti folyosók karként is használhatók. Az ebédlőt is természetes fény árasztja el, az egyik oldalhomlokzat egészét jelentő, nyitható üvegfalnak köszönhetően közvetlenül kapcsolódik az udvarhoz, illetve az itt kialakított szabadtéri színpadhoz és amfiteátrumszerű nézőteréhez. Emiatt iskolákban szokatlan nyugalom uralja még az ebédlőt is, a külső környezet és a fény, a derűs színhasználat feloldja az ebédszünetben beözönlő gyerektömeg zaját, tolongását, idegességét.

Az emelet beosztása a praktikumot követi. A bejárati árkád fölé került az igazgatási rész, a tanári szobák így elkülönülnek a tantermektől, de az aulát körbevevő emeleti körfolyosóról belátható ez az egység is. Az ebédlő fölött a könyvtár és a speciális laborok, a természettudomány műhelyei sorakoznak; mögöttük a gépészeti szárnyat kívülről a folyosók nagy, széles ablakablái helyett ugyanazok az osztott, hűrszerű téglaszlopok jelzik – és rejtik el –,



GENERAL TERVEZÉS / GENERAL DESIGN:
 HAP TERVEZŐIRODA KFT.
VEZETŐ TERVEZŐ / LEADING ARCHITECT:
 WINKLER BARNABÁS
ÉPÍTÉSZEK / ARCHITECTS:
 VÖRÖS GÁBOR, KISS CSABA,
 MÉSZÁROS BÉLA
BELSŐÉPÍTÉSZET / INTERIORS:
 RADNÓTI TAMÁS
STATIKA / STRUCTURE:
 HONTI GÁBOR, EISLER GÁBOR
ÉPÜLETGÉPÉSZET / HVAC:
 KÉRY TAMÁS, BENKŐ LÁSZLÓ,
 LUKÁCS ZOLTÁN
ELEKTROMOS TERVEZÉS / ELECTRICAL ENGINEERING:
 ÜLRICH NORBERT, BAKOS ISTVÁN
KÖZMŰVEK / PUBLIC UTILITIES:
 KÖZMŰTERV 2006 KFT.
KÖRNYEZETRENDEZÉS / LANDSCAPE:
 LAND-A KFT.
BÉRLHÁZÓ / CLIENT:
 SZIGETSZENTMIKLÓS VÁROS
 POLGÁRMESTERI HIVATALA
GENERAL KIVITELEZŐ / MAIN CONTRACTOR:
 MARKET ÉPÍTŐ ZRT.



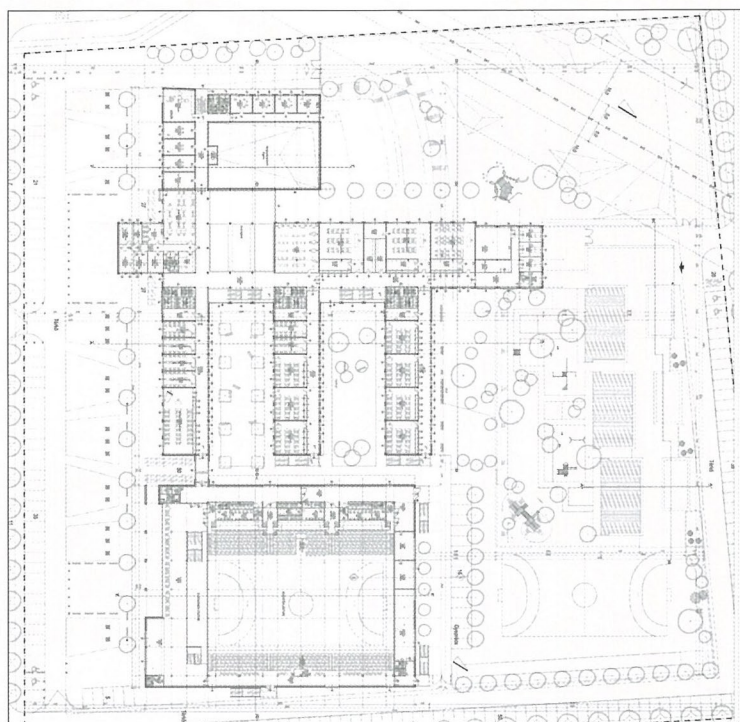


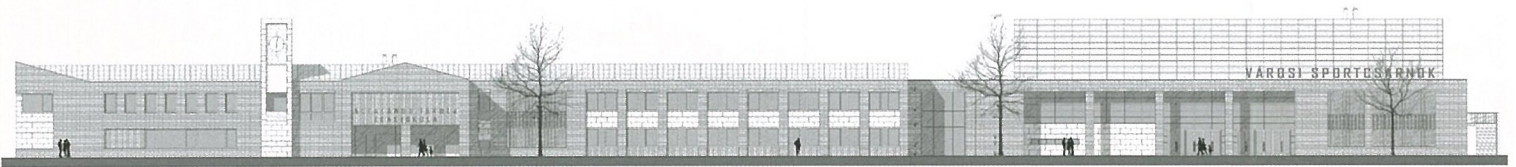
mint a sportcsarnok öltözőit és technikai helyiségeit. A tantermi szárnyak földszintjét az alsósok, emeletét a felsősök foglalják el. Mindkét szintről közvetlenül is megközelíthető a szárnyak között nyíló három tágas udvar, ahol a gyerekek mozgás- és tétlenségük bőségesen kielégíthető. A három udvar egy-egy korosztályra „szakosodott”, a sportolástól a mászókázáson és a szabad szaladgáláson át a kamaszok búvóhelyéig itt mindenre van lehetőség, az egyik udvar még a szabadterei közös rendezvényeket is befogadja.

A zeneiskola külön szárnyat foglal el, de a központi aulába nyíló koncertterem révén közvetlenül is kapcsolódik az iskolához. A terem akusztikus faburkolata, a hátulról benyúló vezérlőszoba és az oldalajtók mögötti öltözők, hangszerraktárak és előkészítő helyiségek együttese professzionális hangversenyhelyszínné teszi. A főhomlokzat felé egy kamaraterem, hátul a szabadterei színpad bővíti a palettát, az emeleten egyes hangszerekre szakosodott, hangszigetelt zeneszobák vonulnak végig.

Az iskola egésze tág tereket és sokféle használati módot kínál, komplex városi intézményként. A sportcsarnok egyben az iskola három részre osztható

tornaterme is, a síkpadlós koncertterem a mobil széksorokat kiszedve a város báljait, esküvőket, rendezvényeket képes befogadni, a konyha az iskolát és az óvodát együtt látja el. A színhasználatban is a kisvárosi jelleg érvényesül: a felülvilágított aula terrakotta és krémszínű burkolatai, a lépcsőt kísérő világos tónusú fakorlát és a zsebpadokban elhelyezett hosszú tömörfa padok, a tanterem előtti folyosók harsány színű szekrényei, az ebédlő és a tanterem székei vidám részletek, arányosan kialakított sokszínűségben ötvöződnek. Az iskolában tanuló gyerekek minőségi környezetben töltik a mindennapokat, és ez kihat az iskolán túli életükre is. De nem csak az övékre: a környéket már parcellázzák, a város növekedése errefelé várható. A modern építészet tiszta térszervezési elveit a gyakorlati szempontokhoz igazító építészeti gesztus mintát ad a további építkezéseknek.





TOWARDS THE FUTURE

PRIMARY SCHOOL AND MUSIC SCHOOL, SZIGETSZENTMIKLÓS

Situated in the agglomeration of the capital, Szigetszentmiklós is the most rapidly developing town neighbouring Budapest. On the outskirts of the town a kindergarten and a sports hall was built in 2012, whilst in autumn 2014 children could take possession of the school housed in the same block development. The key to the success of this complex was the analysis of the architectural situation of the site by architects Barnabás Winkler and Gábor Vörös and the spatial organisation of the whole scheme based on this. As a result, the school and the sports hall housed in a block with an elongated two-storey facade appear as an independent town centre in this context. Building units communicating with each other, facades featuring surfaces that rhythmically alternate, vertical and horizontal elements revealing carefully balanced proportions come to interplay. The school housing 24 classrooms reflects order and freedom in the delicate system of its spaces and rules, and harmony is born out of their complexity. Marked by the entrance, the longitudinal axis is joined by three diagonal wings housing classrooms, the ground-floor arcade is continued in a windbreak and then in the two-storey aula covered with a glass roof through which the whole building is flooded by natural light. The entirety of the school offers spacious and multi-functional



rooms worthy of a complex urban institution. The sports hall doubles as a gym hall which may be divided into three units if necessary, the flat-floor concert hall may be used for community balls, weddings and other programmes after removing the mobile seats arranged in rows, and the kitchen caters for both the school and the kindergarten.