

Szöveg **MARTINKÓ JÓZSEF**
Építész **CSILLAG KATALIN,**
GUNTHER ZSOLT
Fotó **BUJNOVSZKY TAMÁS**

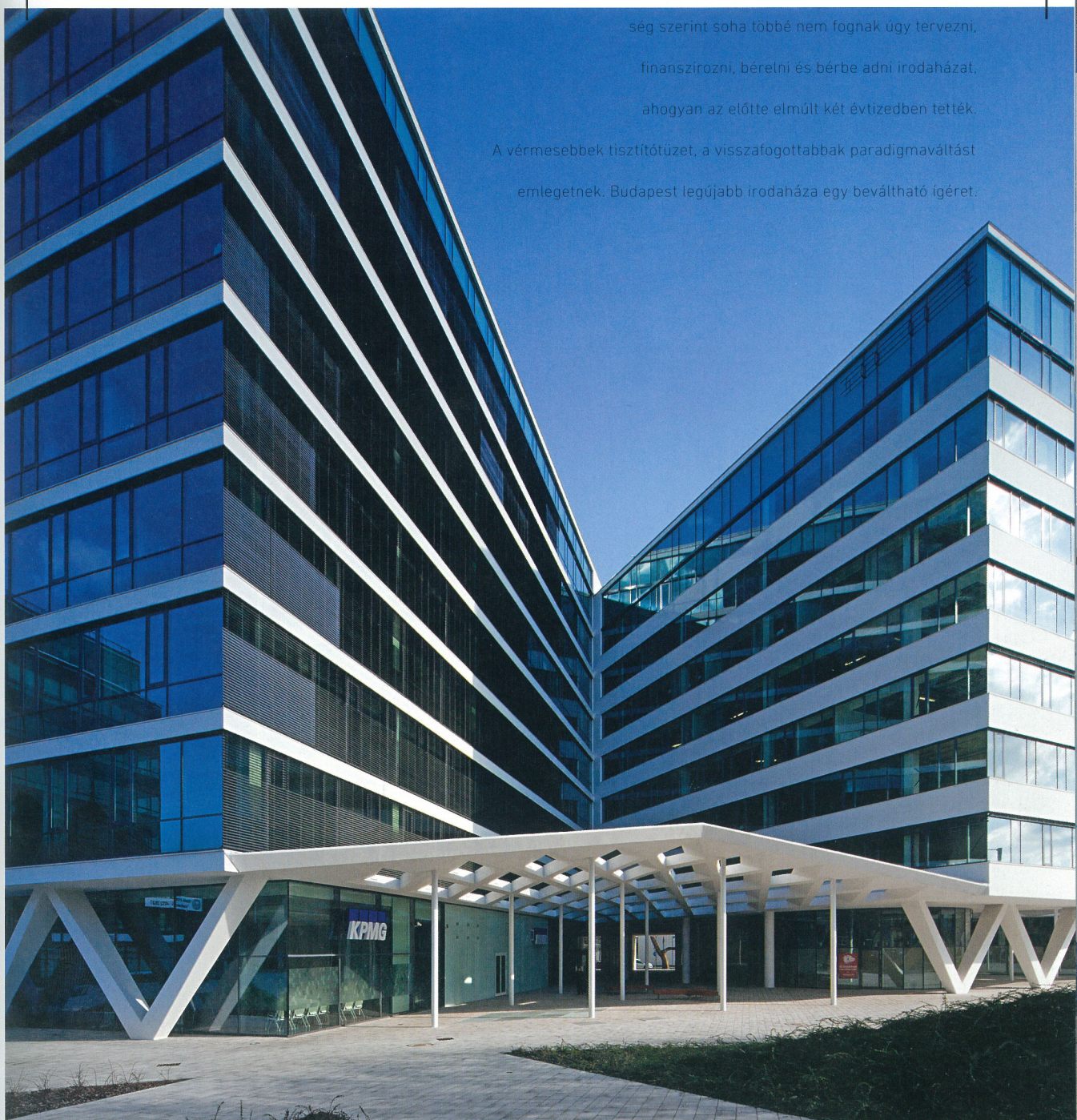
A TISZTA ÉSZ RAGYOGÁSA

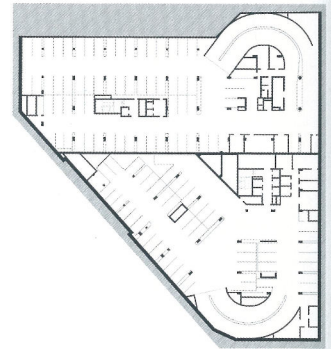
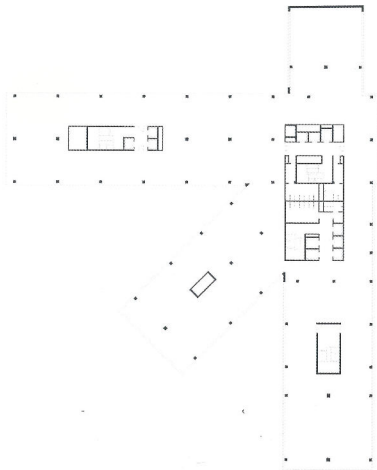
Vision Towers irodaház

Sok víz lefolyt az elmúlt hét évben a Dunán. Éppen ennyi év telt el azóta, hogy minden szakmai szereplő számára világossá vált: minden valószínű-

ség szerint soha többé nem fognak úgy tervezni, finanszírozni, bérelni és bére adni irodaházat, ahogyan az előtte elmúlt két évtizedben tették.

A vérmesebbek tisztítóüzet, a visszafogottabbak paradigmaváltást emlegetnek. Budapest legújabb irodaháza egy beváltható ígéret.





Csak alapos odafigyelés után tűnik fel, hogy a kereszteződés felé kinyúló épületszárnyon a vakolt és üvegezett homlokzati sávok aránya változik





◀ A rombuszformákkal áttört, helyenként üvegezett előtető alatt valódi, élő köztér jött létre

ellátogat esetleg a Millenniumi Városcsopontba, vagy az Infoparkba, az rögtön megérti milyen nagy kihívás is a valódi köztér építése. Mert a köztér mindig építés, sohasem bontás, hiány vagy üresség nyomán jön létre.

A Vision Towers tervezésének története pedig éppen egy bontással kezdődött. A Finta József tervei alapján, 1971-ben panelből felépült Volga Szálló bontása nyomán felszabadult saroktelek sokféle beépítési, telepítési variációra adott volna lehetőséget. Elég csak a Dózsa György és Váci utak kereszteződésében körbefordulni annak megértéséért, hogy a Vízművek és az ELMŰ irodaházától a Finta-iroda tervezte Hochtitombjéig mennyire sok változat adódik egy sarokpozícióból. Az elkészült új épület látva hálásak lehetünk a 3h építésziroda munkatársainak, hogy egyik verziót sem tartották irányadónak, hanem egy olyan, könnyen olvasható szerkesztésű, ugyanakkor mindenféle túlgondoltságtól mentes végeredményre jutottak, amiért valóban örülhet a város.

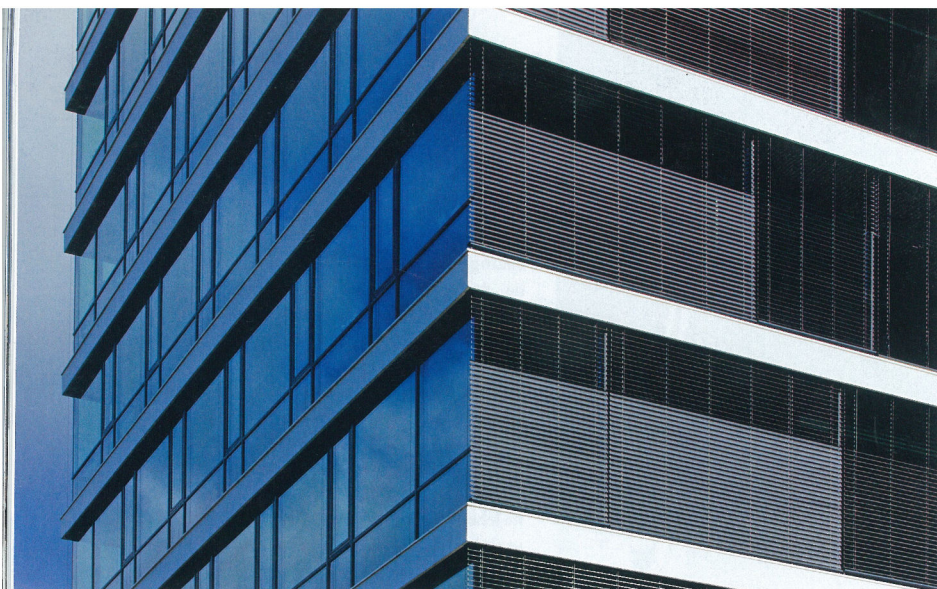
A legyező alakban elnyíló szárnyak közül az északi hossz tengelye a Dráva utca irányába néz, a rá merőleges déli-keleti hossz tengelyű párhuzamos az Angyalföldi utcával, a kettő közé 45°-ban, szögfelezőként szerkesztett harmadik pedig a főutak kereszteződése felé mutat. Ezek a szár-

Meglepő a látvány: középiskolások üldögélnek egy nemrégiben átadott irodaház előtetője alatti padokon. Valami zenét vagy fotót mutogatnak egymásnak mobiljukon. Szépen keretezett csoportkép, semmi extra, lazulás. Más tempót, más képet mutat a kosztümös, öltönyös, feltűnően csinos irodai alkalmazottak serege, ami sodró lendülettel áramlik a különféle irodaszárnyak forgójajtaja felé. Érkezésük ritkuló, vagy éppen sűrűsödő hullámaina a sarokon megálló metrószerelvények érkezése, egy láthatatlan, föld alatti „erő” szabályozza. Kevesen engedik meg maguknak azt a lazaságot, hogy egy kávéra beugorjanak az új irodaház hengeres alaprajzú presszójába, vagy ha mégis, akkor amerikai vagy londoni módi szerint, elvitelre kéri a vödörnyi, plasztik tetős élenkítőt.

A két csoportból a diákok talán érdekesebbek. Abban a tekintetben mindenképpen, hogy a szép szózatokon túl valódi ritkaság számba megy az, ha egy irodaház tervezője nem csak az elvek és szólamok szintjén képes élni, használható köztéri funkciót létrehozni háza közvetlen környezetében. Sokan törekednek arra, hogy a városi szövetbe szervesülni képes alkotásuk legyen, de aki nyitott szemmel jár a Róbert Károly körúti, vagy a Váci úti irodatengelyeken,

Az előtető szabad formálása, hullámzása, szögtörései nagyszerű kapcsolatot teremtenek az épületszárnyak között, valamint az irodaház és az azt övező tér között ▶





Az irodaszárnyakon szinte áthatol a napfény, aminek mennyiségét külső árnyékolók szabályozhatják

nyak a város felé nyúló karokként, vagy egy kéz ujjaként hatnak, amik az égtájak felé, de tulajdonképpen a város egésze felé nyúlnak ki. Telitalálat ez a telepítés, ami dinamikussá, az irodaszintek benapozása, a természetes fény tekintetében pedig a lehető legoptimálisabbá teszik az épületet. Ennek a kapcsolatnak látjuk folytatását abban is, ahogyan az épület a földszinten átjárható. Noha nem áll lábakon, de az áttörések és a jellegzetes V-tartók látványa arra hívogat, hogy ne a sarok felé kerülve, hanem az épületen keresztül közlekedjünk. Ennek az átjár-

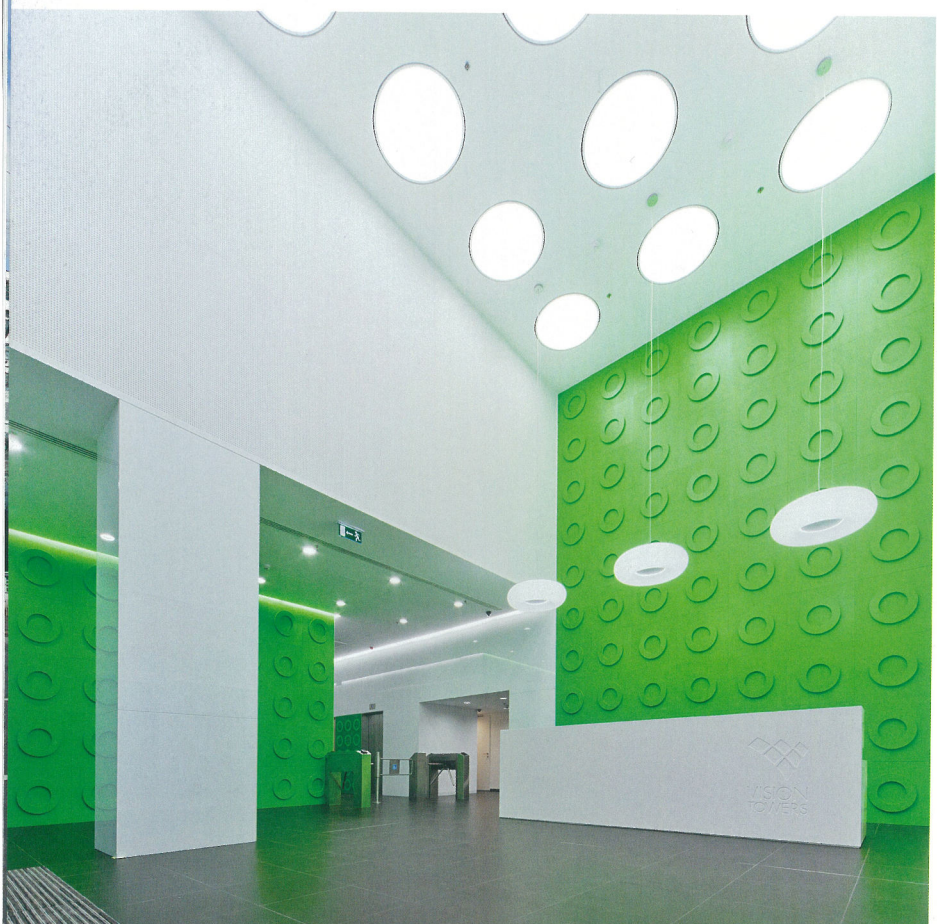
hatóságnak a drámai prologusa maga az előtört is, ami hol áttört, hol üvegezett hártaként feszül ki az épületszárnyak érkezési irányába. Finom, nem erőltetett gesztusok ezek, amik viszont valódi kapcsolatokat teremtenek.

Felfedezhetni a 3h építésziroda és Gunther Zsolt új keletű irodaépületei kapcsán egy fontos esztétikai együttthatót, közös többszöröst. Úgy tűnik, hogy náluk mostanság a szerkesztettség, az építészeti formálás tiszta belső logikájából fakad az a szépség, ami lenyűgözi a kritikus, laikust egyaránt. Nincs itt semmiféle eről-

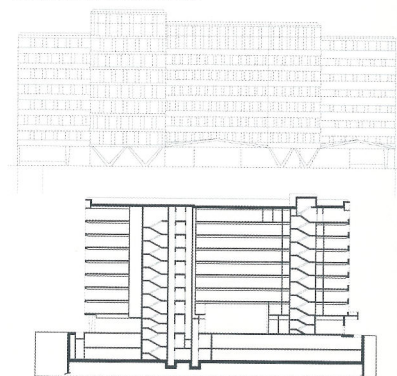
tetett, látványos bravúrfogás. Szinte minimalista esztétikum ez, ami visszafogott, lecsendesített hangból fakad.

Példákat mondok. A Medve utcai irodaházában (*OCTOGON 2013/3*) a téri sűrítés, a különféle traktusokban megjelenő téri jellemzők lírai összhatása válik az építészeti szépség forrásvidékévé, ugyanakkor a homlokzat ki-beugró, „dobozos” rendszerével, valamint pöttyeivel az épület összképe, megjelenése is élményszámba megy. Vagyis egy rejtettebb szépségfelfogás mellett, az építészek odafigyelnek arra is, hogy a szemlélődő kapcsolatot teremthessen az épülettel. Hasonló megoldás „olvasható” a Vision Towers esetében. Miközben a telepítés sajátosságai, valamint az szögtörésekben hullámzó, rombuszformákkal áttört előtört erős vizuális jelként működik, keveseknek tűnik fel, hogy az épület dinamikájához hogyan járul hozzá a szárnyakról szárnyakra változó falazott parapet-üveg függőnyfalsáv aránya. Hogyan jön mozgásba, hogyan ritmizálódik szinte észrevétlenül a látvány annak érdekében, hogy a tömegben belüli magasságvizonyokat harmonizálja a tervező.

A cikk elolvasása és az épületfotógrafiák megnézése után már csak egyetlen dolga van a kortárs magyar irodatervezés dilemmáit, törekvéseit, sikereit és kudarcait figyelő olvasónak: menjen el erre a sarokra és üljön le néhány percre valamelyik padra. A szépség mindenütt ott van.



A recepciók mérete visszafogott, mivel fogadótérként maga az előtört funkcionál



Megrendelő:

Futureal Development Holding Kft. és KPMG

Vezető építész tervező:

Csillag Katalin, Gunther Zsolt (3h építésziroda)

Projektvezető:

Békési Tamás

Építész munkatársak:

Bartha András Márk, Fehér Zsombor,

Kántor Lilla, Kertész Bence, Kiss

Anna Sára, Németh Tamás, Pataj Orsolya

Tájépítész:

Kuhn András (Gardenworks Kft.)

Tervezés és kivitelezés:

2010-2015

Összterület (bruttó):

23 330 m² föld felett, 10 450 m² föld alatt

