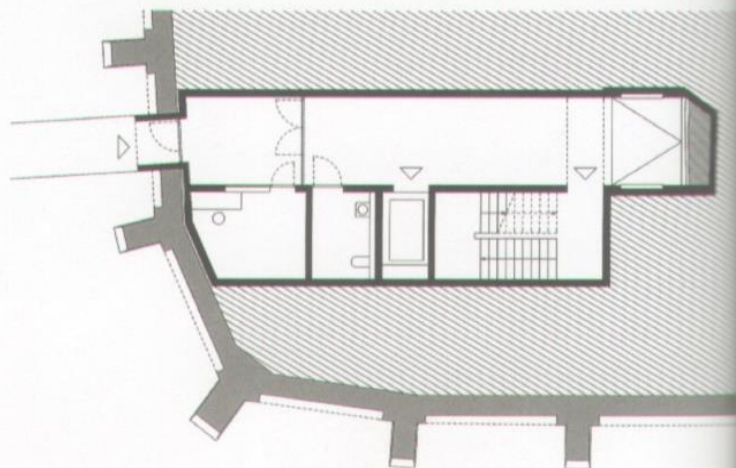
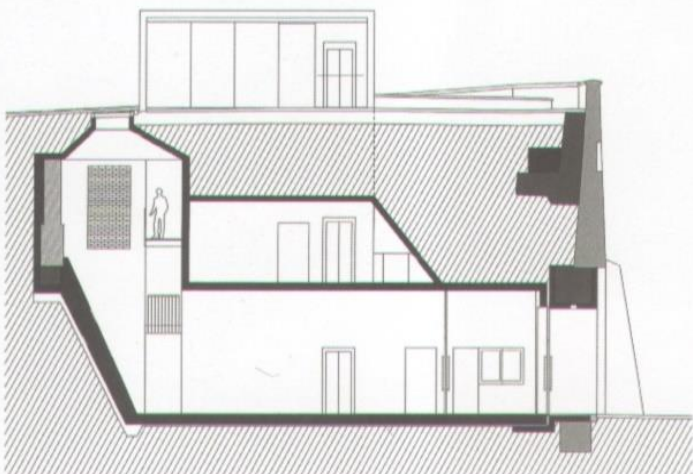


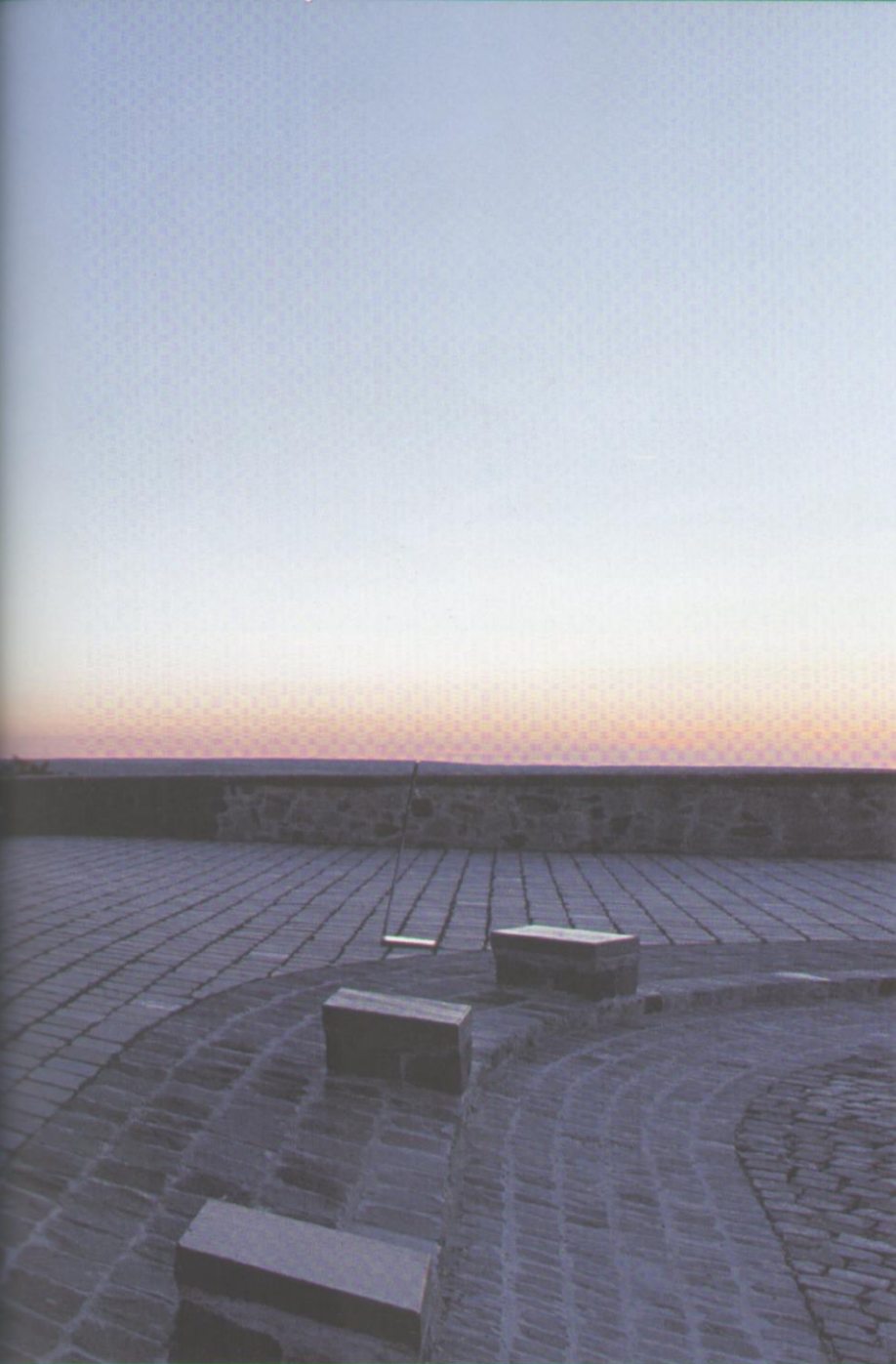
PANNONHALMI ÚTMUTATÓ

Az Apátság új irányai

Szerkesztő:
Árvai András
Költész:
Czigány
Tomás
Fotó:
Bujnovszky
Tamás

A PANNONHALMI BENCÉSEK AZ ELMŰLT ÉVEK ÉPÍTKEZÉSEIHEZ MÉRTEN EGY KISEBB ÉPÜLETET, ÚJ LÁTOGATÓ-BEJÁRATOT ADTAK ÁT IDÉN, VISZONT AMENNYIRE APRÓ A LÁTHATÓ KUBUS, AKKORA A VÁLTOZÁS A MEGISMERÉS, A BEFOGADÁS ÚTJÁN.





A Pannonhalmi Bencés Főapátságot ismerők körében ez a változás érthető és elfogadható, ugyanakkor mindenképpen magyarázatra szorul. De mi is ez a változás? A Czigány Tamás vezette győri Czita tervei alapján elkészült látogatóközpont egyik új eleme, mely a vendégek fogadására kialakított építészeti koncepció része. A kosaras-dombi látogatóközpont továbbra is a megérkezés fő helyszíne maradt, parkoló, gyülekezőhely és mindaz, amit az épület nyújtani hivatott: a felkészülés. A látogatók innen, az apátság alatt fekvő kis erdőben kanyargó sétaúton keresztül juthatnak fel a főbejárathoz, illetve a várfalak alatt vezető körútra, ami az új bejárathoz visz. Korábban a látogatók a főbejáraton át – irányított útvonalon –, az apátság épületei között, a gimnázium ablakai alatt elhaladva jutottak az apátság termeibe, csoportvezető felügyelete mellett. Mostantól az új bejáratról indulva nem csak fizikailag, hanem lelkileg is új útvonalat járnak be. Az új bejáró a várfal tővéből közvetlenül a bazilika előtti térre, a Hóman-bástyára visz. Falon keresztül, „vágott” bejáraton át, egy soha nem létezett kapun át jutunk fel ide. A barokk kori várfalat a 40-es években új várfal-paláttal toldták meg, amit az eredeti elé húztak fel, majd a két fal közötti részt feltöltötték. Ebben az időben és térben nem létező kitöltő anyagban halad fel a látogató, mintegy áttörve az új várfalat, az apátság újkori történetének időrétegét, bepillantást nyerve egy korábbi korban létezett, ma már nem látható anyag világába.

Ez a momentum szoros rokonságban áll a bazilika belső terének átalakításával, amit tavaly augusztusban szenteltek újjá (OCTOGON 2012/8). Vagyis a történet teljes kibontása, az eltolódottnak tűnő hangsúlyok kiegyenlítése az építkezések látható és érezhető igyekezete. Továbbá az új útvonal

A várfalban kialakított kapuzat, nyersbeton kerettel





Az új bejáróval együtt audio-guide rendszert is kialakítottak, így egyénileg is látogathatóvá vált az Apátság

megszületése mögött sejthető és érthető az a vágy, hogy az egyre több látogatót vonzó apátság – és ezt a vendéglátószeretet büszkén vállaló közösség és intézmény – a mindennapjait, intim, közösségi létét, életét óvja. Nem vitatható a döntés, hogy a vendégsereget ott fogadják, ahol a laikusok számára is látogatható épületek, terek találhatók és nem a közösség, illetve a bencésekhez tartozó gimnázium területén.

Az új bejáró lényegében függőleges út, ami a várfalon történő átjutást és feljutást valószínűsíti meg. Nem is beszélhetünk szó szoros értelemben vett épületről, hiszen ez a kürtő elsősorban funkcionális és gyakorlati szerepet lát el. Lépcső, illetve lift közbeiktatásával a látogatókat átjuttatja ezen a fizikai és térbeli gáton. A funkcionalitáson túl spirituális szerepet is ellát, hiszen egy út közbelső pontja, az imához vezető út egy lépcsője. Ezt a szerepet a választott anyagok – nyersbeton-felület és „talált” téglafalak –, illetve a beszűrődő és súroló természetes fény megkomponáltsága hivatott szolgálni, mely egyfajta függőleges irányultságot, felfelé húzást valószínűsít meg. A vizuálisan és élményben is sűrű tér után, az apátság falain belül megjelenő betonkubus vízszintesbe átfordu-

ló, épületszerűen megjelenő tömege hirtelen lezárást ad a kapunak. Kilépvén a széles-szeles bazilika előtti térre, talán túl hirtelen a változás. Egy pillanatra a látogató azt érezheti, hogy elengedték a kezét, inentől telje-

sen rábízta a megismerést. Ugyanakkor tekinthető a legnagyobb érdemének: a társas és a döntés szabadsága, csak utat felkészít és elvisz oda, ahonnan a látogató kezébe kerül.

Természetes fény súrolja a barokk kori falazatot



Tervezők:

Czigány Tamás, Tóth Györgyi – CZITA Építésziroda

Statika:

Serfőző István – LMS Tervező Kft.

Tervezés:

2009-2011

Kivitelezés:

2011-2013

Nettó alapterület:

175 m²

Felszín feletti alapterület:

31 m²