

Építész:

Falvai Balázs,

Nagy Márton,

Török Dávid

A FORMA FELŐL¹

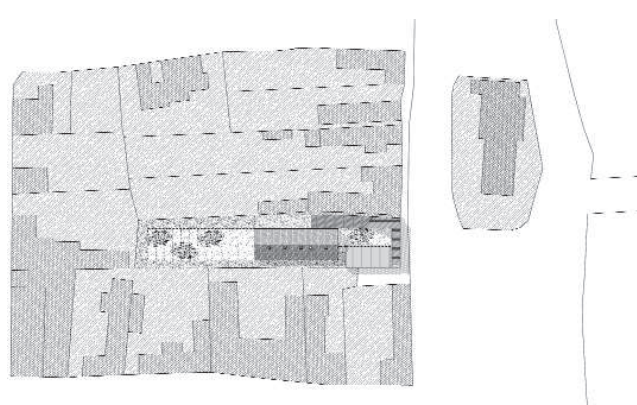
Az ürömi római katolikus plébánia épületéről



**Az utcáfronti homlokzat: kapualj
és téglarács**

Az utóbbi évtizedek hazai építészetének jelentős része alapvetően formaorientált gondolkodásmódot tükröz. Ez az attitűd a felmerülő építészeti problémákra adandó válaszait elsősorban a formálásra bízta, gyakran egyértelmű, jól beazonosítható és a forma eredetére, származására utaló kódolást építve a koncepcióba. Képekben vagy narratívákban megfogalmazódó analógiák társulnak, tapadnak a koncepciókhoz már kialakulásuk idején, és az épület befogadása is ezeknek az analógiáknak a felismerésén keresztül valósulhat meg.

„2010-ben a tervezési folyamat elején szembesültünk a konfliktussal, hogy egy történetileg lakó funkciójú, pa-



**Helyszínrajz a kertben álló majdani
közösségi ház ütemével**



„rasztházás beépítéssel kialakult telekre kell középületet tervezünk” – fogalmaztak a Dmb Műterem tervezői, azaz Falvai Balázs, Török Dávid és Nagy Márton visszaemlékezve a tervezés kezdeti, ám a teljes folyamatot jellemző, sőt a megépült épületet tekintve is könnyen érthető dilemmáról. Kulcsszóként tekinthetünk e „konfliktusra”, amely két feloldhatatlannak látszó ellentmondásból is fakadt. Egyfelől az ürömi Templom tér telke egy a sok oldalhatáros, lakóházas telek közül, másrészt a megrendelői program szerint két, egymástól gyökeresen eltérő funkciójú egységet kellett tervezni: a plébános lakását egy kis hittanteremmel és egy jelentősebb méretű közösségi házat. E konfliktusok ellentmondásokhoz vezettek csaknem mindegyik tervfázisban, ám ezek termékenyítőnek bizonyultak a formaindítatású tervezői módszer számára: tucatszámra készültek a beépítés vagy a homlokzatképzés izgalmas verziói.

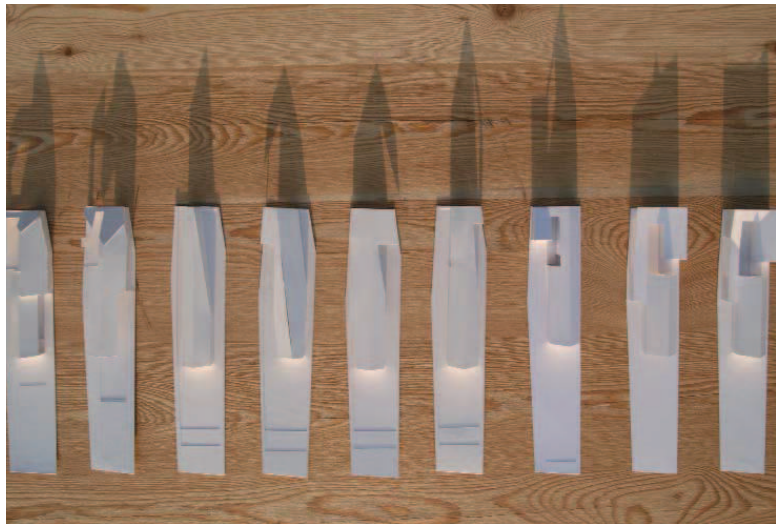
A tervezés valamennyi állomáshoz, végül a megépült változathoz is olyan képek és narratívák társultak, amelyek tisztán felfejthetőnek tűnnek, ha elemzésünket – a tervezés stratégiájához hasonlóan – a forma irányából kíséreljük meg.

Típológiai megközelítés

A telek beépítésére készült tervváltozatokat alapvetően egy tipológiai elemzéssel határozta meg. Ennek elején a tervezők olyan hosszú, nyeregvetős formában gondolkodtak, amelynek első, utca felőli részébe került volna a plébánia, és hátsó, kert felőli részébe a közösségi ház, míg a kettő határán a tető rafinált visszametszéséből alakult volna ki a közösségi ház bejáratát és a két funkció differenciálását biztosító formai megoldás. Ez a képzet alapvetően a településképre jellemző, az utcára me-

rőleges beépítésből és tömegformából indult ki, majd absztrahálva a tömegképzést, középület léptékű megoldássá emelte azt.

A második és egyben végleges beépítési tervváltozat a funkció kettősségét egy kettős narratívában oldotta fel: az utcai frontra kvázi keretes beépítésként egy „városi ház” került a plébánia és egy kis hittanterem befogadására, míg a telek hátsó részében pajtaszerű épületben kapott helyet a közösségi ház egyterű tömege. Mind a városi ház, mind a pajta olyan segédfogalmaknak bizonyultak, amelyek sorvezetőként segítették és determinálták a formaalakítást. A bevezetőben említett kódolás



pontosan ezt jelenti: analógiák és hivatkozások jelennek meg az építészeti koncepcióban, amelyek aztán kifejezetten és elsősorban a formára vonatkoznak, épp ezért könnyen olvashatók.

A beépítés első eleme – a tervezők szándékával ellentétben – nem a közösségi ház, hanem az utcafronti plébánia lett. Ez építéstechnológiai gondokon túl (hogyan szervezhető a későbbi építés) szemantikai problémákat is felvet, hiszen az első ütem utcafronti felütése (a két szint magas, áttört kulisszafal és a kapualj) egyértelműen a mögöttes plébániánál nagyobb szabású középületet sejtet. Ugyanakkor így sem irreális a kompozíció befejezése, ami a megépült rész formai-reprezentációs legitimitásán túl egyszer majd izgalmas udvar-kert-épület szövetet eredményezhet.

Formák genezise

Az ürömi plébánia és közösségi ház koncepciója számos egyértelmű formai előképre utal, melyek egy része beazonosítható építészeti előzmény, más részük absztrakt fogalmi átírat inkább.

Különösebb kapcsolatteremtési szándék nélkül is egyértelmű, hogy a tervezési folyamatot konzulensként végigkísérő Balázs Mihály korábbi épületeinek erőterében

Kontextus és monumentalitás

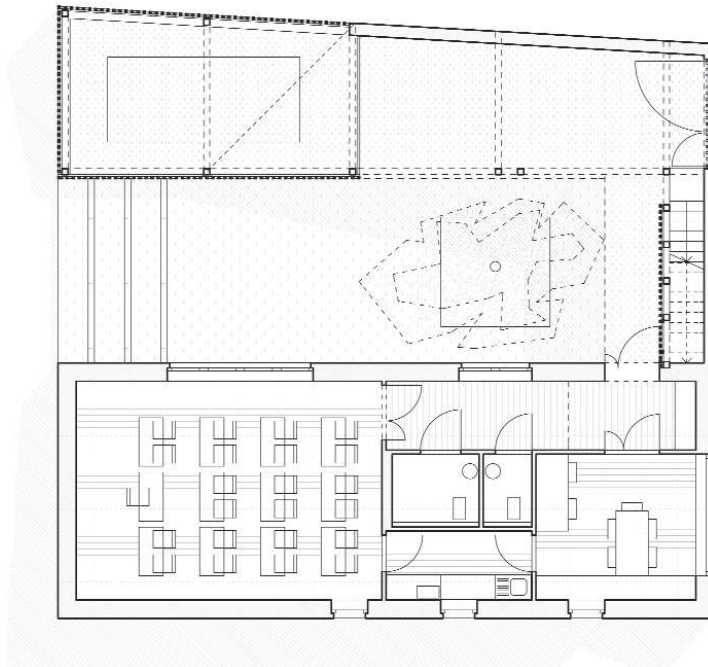
A beépítés makettvariációi

Az udvari szárny rurális asszociációkat hív elő





A téglarács és a mögötte lévő faszerkezetes világ találkozása



A megépült 1. ütem földszinti alaprajza

értelmezhető az ürömi plébánia. Nem direkt utalásokról van szó, sokkal inkább egyéni gondolkodásmódról és az építészeti koncepció formageneziséről beszélhetünk. Így a közösségi ház tervezett tömege és belső téri világa is egyértelműen rokon a 2010-es hernádi Szent Család Katolikus Közösségi Házzal, az utcafronti rácsos homlokzat a 2003-as nyíregyházi görög katolikus egyetem főbejárata feletti áttört megoldással, a kapualj és az autóbeálló falamellás homlokzatképzése több családi ház esetében megfigyelhető részletmegoldásokkal (így a 2004-es paksival vagy a 2003-as tinnyeivel). Az életmű erős, műhelyteremtő hatása egyértelmű, ami a tervek grafikáját, gondolatvilágát és formai identitásukat is beazonosíthatóvá teszi. E hatások persze elsősorban a „beavatott” építész számára érdekesek, a laikus számára e rokonság rejtve marad.

Van azonban a formahalmazásnak egy absztrakt, nem konkrét épületekre utaló jelentéstartománya is, amelyhez többé-kevésbé külső nézőpontból is közel lehet kerülni. Az ürömi plébánia kicsiny, ám a formával – látszólagos egyszerűsége ellenére is – annál ambiciózusabban kísérletező épülete afféle kollázs, ahol különböző építészeti fordulatok képeznek végül is egységes koncepciót. Az utcai homlokzat a tervezők szándékai szerint a városi ház identitását kívánta megjeleníteni, amely szándék a középület jellegnek a lakóházas szövetből való kiemelése miatt logikusnak mondható. A két szint magas homlokzat azonban kulisszatermészetű, hiszen mögötte az udvar és az emeleti plébánosi és vendéglakásba felvezető lépcső, kis terasz húzódik. Ebből logikusan fakadt a földszint és az emelet megkülönböztetése: utóbbi számos tervváltozat után absztrakt geometriai rendben rakott téglarács formálódott. Ezt az egyértelműen városi, sőt designszemléletű gesztust a kapualjon belépve felváltja a falusi porták, mezőgazdasági épületek (például görék) építészeti világának atmoszférája: farácszatok és faoszlopok tartotta tetők rurális világának kortárs átiratát látjuk. A kétszintes épület megint más. Egyszerű vakolt tömege talán a leginkább az, ami: egy kistelepülés plébániája. Gondosan megkomponált arányok és funkcionális rend jellemzi, a földszintjén a hivatali helyiség és a hitanterem a szükséges kiszolgáló funkciókkal, a külső lépcsőn megközelíthető emeleten a plébános lakása és egy kis vendéglakás helyezkedik el. A tetőforma három épületszárnyat fog egybe. A főtömeg, az utcai rácsos fal, majd a telekhatártól elhúzott oldalsó fedett-nyitott (most autóbeállóként) működő szín három alapvetően különböző építészeti világ, mégis a tervezői koncepció egyazon U alakú beépítés szereplőivé rendezte azokat. Képi (a kukoricagöré) és narratív (a városi ház és a pajta) analógiák kerültek izgalmas feszültségben egymás mellé.

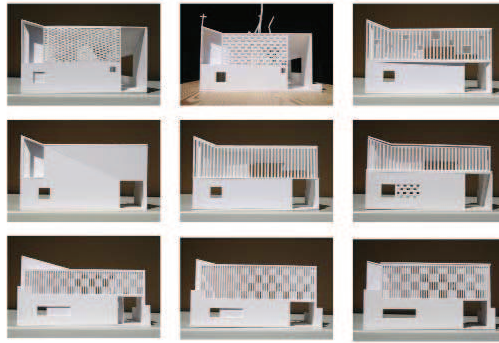
Az előképek fontosságát Falvai Balázs DLA-dolgozata mint személyes alkotói módszert is kiemeli: „Az előképhasználattal kapcsolatban kétféle magatartás fogalmazható meg, az azonosító és az azonosuló. Az azonosító megközelítés az álláspont tisztázásához, szemléltetéséhez, kommunikáláshoz használja az előképeit. Az azonosuló kritikai hozzáállású, tervezői szemléletű, elemző kutatáson alapul. Az előképek gyűjtését és felhasználását e két viselkedés különböző mértékben, de egyszerre motiválja. Noha az azonosítástól nem lehet elszakadni, engem az azonosuló jellegű gyűjtés érdekel, mivel előképet használni, a megélvőhöz viszonyítani kritikai alapállást jelent.”

A monumentalitás kérdése

Épületünk azért izgalmas, mert alapvető építészeti kérdéseket feszeget. Kis léptéke, egyszerű funkciója ellenére

tükrözi a tervezők előtt álló dilemmák alapos mérlegelését és a szinte a végtelenségig finomított döntési fázisokat. Az új plébánia különös állásfoglalás egy kisközépület reprezentációs szerepéről és az azt kifejező monumentalitásról, amely az épület számos aspektusából vizsgálható.

Az egyik ilyen szempont a lépték kérdése. Kicsiny-e vagy hatalmas épületünk? Ha környezetéhez képest vizsgáljuk, persze egyszerre kicsi (a közeli templomhoz viszonyítva) és nagy (a szomszédos kisebb lakóépületekhez képest). A kérdés azonban az épületen belül, önmagára vonatkoztatva is releváns, és felveti az építészetben tetten érhető monumentalitás léptékváltásban való megnyilvánulását. A kulissza mint építészeti fordulat önmagában is hordozza ezt a jelentéstartalmat.³ Gondoljunk mindennek finom népi eredetére az utcafronton álló falusi házaknál, ahol a főhomlokzaton párkányzat jelent meg, utalva ezzel a városi épületek rangjára. Az utcai homlokzat esetében a téglarács a léptéket homályosítja el, hiszen a téglamodulja messziről (vagy oldalról) nem látszik, csupán a főhomlokzati ablak és a kapualj ad egyértelmű léptéket az épületnek. Kétségtelen, hogy az épület identitását és monumentalitását is ez a homlokzat hordozza. A tervváltozatok alakulása során volt ez nyílásokkal tagolt vagy áttört tömör fal és téglarács is a legkülönfélébb módozatokban. A végeredmény egy kifinomult, ugyanakkor öneledt formajáték: az udvarból néz-

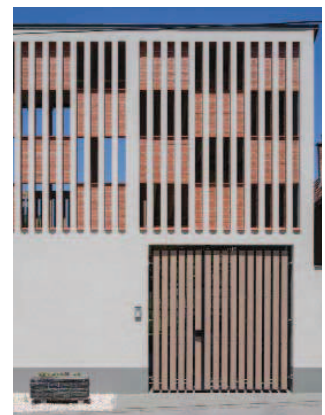


Az utcai homlokzat makettvariációi

ve az eget látni rajta keresztül, így a fal szinte anyagtalan, csipkeszerű motívummá válik.

A másik, monumentalitással összefüggő kérdés a tagoltság mértéke. Az épület legkevésbé tagolt része maga a plébániaépület, amelynek vakolt tömbje fal-nyílás közerthető léptékében fogalmazódott meg. Ehhez képest a faszervezetek finomsága, de leginkább a modulban, sakkáblamintában rakott téglacsipke homlokzat radikálisan más lépték, amelyet erősít a homlokzati felületek kivakolása és a beugró részek nyersen hagyása is. A monumentalitást paradox módon a leginkább tagolt épületrész fejezi ki. A formák részletezettsége, léptéke különös makettszerűséget kölcsönöz az épületnek. Ismerve a tervezési folyamatot, valamint a tervezőknek a makettezéshez való szoros viszonyát és napi gyakorlatát, elgondolkodtató az összefüggés a tervezés módszertana és eredménye között.

Homlokzati részlet



- 1 A cikk az MTA Bolyai János Kutatási Ösztöndíj támogatásával készült
- 2 Falvai Balázs: *Maradék formák. Előképek használata a tervezésben, DLA-értékelés*, 2013, p. 16.
- 3 A kulissza monumentalitást kifejező jól ismert kortárs példája Rafael Moneo jól ismert rácsos homlokzata a murciai városházán. (In Rafael Moneo 1967–2004: *Antología de Urgencia*, Croquis Editorial 2004)

Építész: Falvai Balázs DLA, Nagy Márton DLA, Török Dávid DLA (Dmb Műterem Kft.)

Építész konzulens: Balázs Mihály DLA

Építető: Üröm, Szent György Vértanú Plébánia

Statikus tervező: Ambrus Roland

Gépész tervező: Véghe Benedek

Elektromos tervező:

Méhész Márton

Fotó: Szentirmai Tamás

A lényeg persze a településről való gondolkodás: városiasság kontra falusi építészet. Falvai ürömi kötődése nyilvánvalóan egyszerre segíthette és nehezíthette a helyzet pontos felismerését. Bizonyosan kijelenthető, hogy az épület állítása e kisközépület rangjáról és e rang építészeti megjelenítéséről jó döntésnek bizonyult. Jól érzékelhető az építészeti ambíció is, amely minden négyzetcentiméterről gondoskodni kívánt, egyedi – még ha referenciái miatt ismerős – válaszokat keresve az építészeti program kérdéseire. Ez az ambíció – látva és értékelve a Dmb Műterem első megépült épületét – komoly reményekre ad jogot. Őszintén remélem, hogy mielőbb megvalósul a kompozíció lényegi részét képező közösségi ház is, mert a jelen állapotban érzékelhető dilemmákra bizonyosan lezárható válaszok akkor születhetnek majd meg.

Szabó Levente

Látkép a kocsibeállóból:
falas plébánia, téglarács
és faszervezetű bélés

