

ÉPÍTÉSZEK / ARCHITECTS

**Balázs Mihály, Tarnóczy Tamás,  
Somogyi-Soma Katalin**

CSARNOK · HALL ■

## A közhelyromboló

Gondolatok Balázs Mihály építészetéről új háza kapcsán



FOTÓK · PICTURES · BUJNOVSZKY TAMÁS

CSARNOK HALL 



PÁZMÁNY PÉTER KATOLIKUS EGYETEM  
INFORMÁCIÓS TECHNOLÓGIAI KAR

ÉPÍTÉSZ VEZETŐ TERVEZŐ / LEADING ARCHITECT  
BALÁZS MIHÁLY

ÉPÍTÉSZ TERVEZŐK / ARCHITECTS  
TARNÓCZKY TAMÁS, SOMOGYI-SOMA  
KATALIN

ÉPÍTÉSZ MUNKATÁRS / FELLOW ARCHITECTS  
TATÁR BALÁZS, TÖRÖK DÁVID

BELSGÉPÍTÉSZET / INTERIOR DESIGN  
FRANK GYÖRGY

SZERKEZETTERVEZÉS / STRUCTURE  
BASKÓ OTTÓ, BECKER ÁDÁM

GÉPÉSZET / PLUMBING  
MOLNÁR ISTVÁN, BAJOR ERVIN

ELEKTROMOS TERVEZÉS / ELECTRICAL PLANNING  
KRÉN JÓZSEF



A szöveg elébe kívánkozok, hogy Balázs Mihályhoz baráti szálak fűznek, mely a mester-tanítvány kapcsolatban gyökerezik, még ha e viszony nem is direkt. Szeretném előre szertefoszlítani az olvasóban a túlzott tisztelgés, vagy a nárcisztikus öndefiníálás gyanúját, ezért azt is megvallom itt, hogy tanárom munkáiban esendőségre leltem néha „gonoszul” nagyobb ambíciók hajtottak, mint bárki más házaiban. Természetesen ez is abból az ambivalens érzésből ered, mely a mesterhez való kötődés és az önálló építészidentitás folytonos keresése között feszül – nem a káröröm, vagy a trónfosztás szándékában. Olvasatomban ez az épület mind Balázs Mihállyal, mind eddigi tevékenységével különös viszonyban van. Építészeti szenzációként bizonyosan alatta marad néhány korábbi munkájának, azonban az önfegyelem, a kompromisszumok között is alkotóerőt felmutató higgadság és a tisztánlátás minden korábbinál magasabb fokáról tanúskodik.

A „HÁZAT” balsafa makett alakjában látam először... Balázs Mihály munkásságában jól megfigyelhető egyfajta periodicitás: bizonyos szerkesztési elvek, építészeti alapeszközök, módszerek, kifejezőmódok, formaképzési rafinériák, vagy akár vezérmotívumok egyes terveiben, házaiban szinte azonosan vannak jelen. Balázs Mihály „ismétlései” a téma feldolgozását, a meglelt eszközben rejlő lehetőségek kiaknázását jelentik, és történeti korok mércejével mérve igazán rövid életűek. A néhány tervnyi ragozást minden esetben szinte radikális megújulás követi. Ez jellemzően továbblépést jelent, ám tartalmi vagy morális kérdésekben sohasem mutat törést. A megújulás, az ön-építkezésnek ez a képessége összegzésből és intuíciókból merít, s a hazai mezőnyben szinte kivételes. Úgy vélem, Balázs Mihály e képessége, illetve a pályáját kísérő jelenség okait talán építész-tanári gyakorlatában, az oktatóként megélt ismétlődések és a megújulás iránti igényének általa konstruktívan kihasználta feszültségeiben lehetne keresni. A fejlődés iránya az egyre erőteljesebb mértékletesség és bölcsesség, miközben maga az alkotóerő nem csökken, csak éppen egyre lényegibb kérdésekre összpontosul, miáltal az építés továbbra sem válik kiszámíthatóvá – a legjobb értelemben.

A munkák minden esetben a helyzetre adott válaszok, mindig erőteljesek és érzelmek is egyszerre, miközben természetesen szólal meg bennük a „házszerűség”, mely az eredetiség ilyen mértéke mellett meglepő, különös érték. Távol álljon tőlem, hogy okoskodással konvertál-

jam ezt az alkotói potenciált, de e rejtély megfejtése és megértése régóta foglalkoztat. Magamban arra jutottam, hogy a „misis” házak sajátos és leegyszerűsített közös jellemzője, hogy makettszerűek. A makettkészítés Balázs Mihály munkamódszeréhez egyébként ma – a számítógépes ábrázolás elterjedése mellett – is elválaszthatatlanul hozzátartozik. Különös, nehezen leírható élményem, hogy miként a kész épületén a makettszerűséget, úgy a maketten a házszerűséget érzem, mindkettőben pedig a tárgy, sőt már-már a műtárgy természetét. Egy talán bizonyosan megfigyelhető, nevezetesen hogy a házak mindig határozott gesztusokból épülnek fel, anyag- és testszerűek, a felületek szinte sohasem oldottak – legfeljebb abban az esetben, ha azok mögött mintegy foglalatra helyezett újabb test „él”, és annak érvényesüléséhez, aurateremtő gesztusához ez szükséges.

Az építészeti elemzés egyik alapvető kérdése épület és környezetének viszonya. Nincs ez másképpen a Pázmány Péter Információs Technológiai Kar Práter utcai új épületével sem, sőt: nem csupán az értelmezés, vagy az érzékenység mércejével mérendő, mert a viszony itt tulajdonképpen drámai. A drámaiság pedig nem az építészeti válaszbán van, hanem abban a döntésben, hogy a város e szövetében egy egyetemi épület születik. Eleve sajátos szereppel bír a Práter utcának e szakasza is. Ha a látvány alapján igyekszünk értelmezni, akkor határvonalnak tekinthető – pusztuló, harlemi élet-sorsok jeleit viselő, ám történeti értékű

pesti bérházak a déli oldalon, átellenben a szocialista lakótelep-építés gigantikus, léptéktelen, korántsem pusztuló, csupán lepukkant tízemeletesei. A déli oldal szétziláltságában és leplezhetetlen elgettősodásában is hordozza a karakteres városi szövet még felvehető attribútumait, míg a teleknek is helyt adó északi oldal esetében nem tapogatható ki semmilyen viszonyítási rendszer, vagy építészeti értékrend. Alig tudok elképzelni olyan középület-funkciót, mely ebben a lecsúszott közegben jelen pillanatban elhelyezhető volna – talán a piacon, vásárcsarnokon kívül egyetlen egyet sem. Fel-feltűnnek azonban projektek, melyek a terület újra-élesztését célozzák. Ha ezek valóra válnak, és jól alakulnak, talán enyhül az a feszültség, melyet abban a megkerülhetetlen tényben érzek, hogy egy egyetemi épület elszigetelt zárványként kell létezzen ebben az őt befogadni képtelen, sokkoló közegben. Látható, hogy a közeg és a funkció közötti ellentmondás erőteljesebb annál, mintsem építészeti eszközökkel megoldható lenne. Az egyetem építési helyszínének kiválasztását nyilván számos körülmény befolyásolhatta, melyek között ez mégis elfogadhatónak bizonyult.

Majdnem ilyen jelentős, ám már építészeti eszközökkel kezelhető a másik problémakör: az igények és a lehetőségek, azaz a telek mérete, annak a szabályozási tervben túllkorlátozott beépítési paraméterei és a funkcionális program mérete közötti aránytalanságok. Balázs Mihály terve az előbbi és az utóbbi kérdéskörrel egyaránt számol, és magabizto-



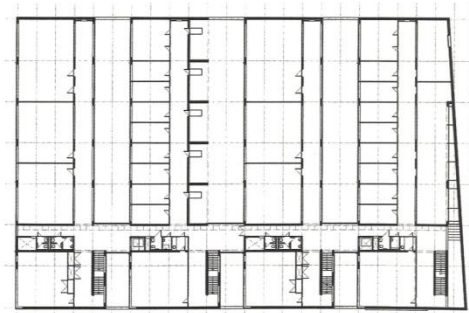
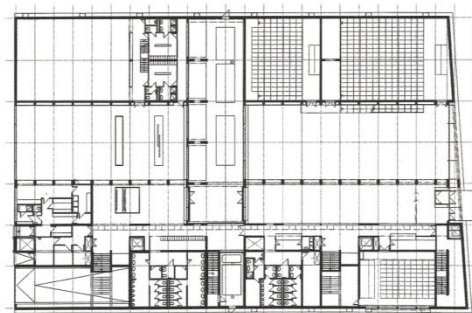
san kezeli is azokat. A lehetetlen városi környezetet mintegy sajátos adottságú, idegen tájként fogja fel. Az épület tájban való értelmezése némileg felszabadítja az illeszkedés kényszerei alól, melyeknek ez esetben nem lehetne megfelelni, erőltetése építészeti értelemben bizonyosan kudarcoshoz vezetne. Mégsem állíthatjuk, hogy az építés közömbös volna a környezet sajátosságaihoz szemben. A panelek közé „bedobott” középület az örökös „bebámulásban” képtelen volna működni, ezért a ház alapvetően befelé fordul, de csak annyiban, hogy külső megítélésében nem válik tagadóvá. Az adott relációkban a léptékből és funkciójából fakadóan is kiszolgáltatott épületet a mértékletes, de feszes építészeti alapvetés szigetelté lényegíti át. Az átlényegítés ilyen képessége ezúttal is az erőteljes koncepcióban rejlik, és abban a maga-

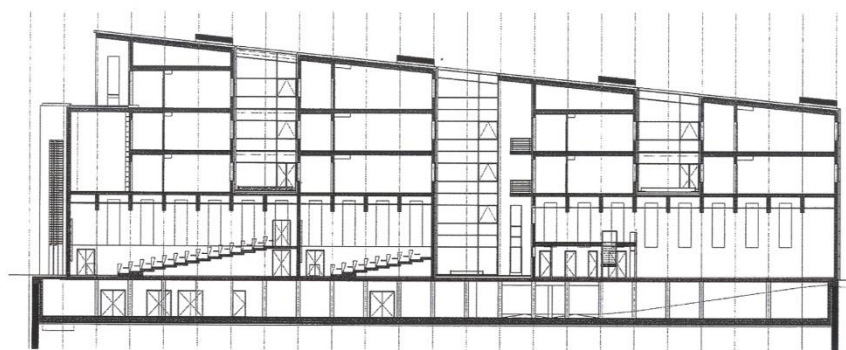
biztosságban, amivel az építész rendelkezik. Itt kezd kirajzolódni az alkotó személyisége, vagy másként: felsejlik, hogy az épület erőnye az építész magabiztos és harmonikus személyiségéből ered.

A házat járva, az építész megnyilatkozásait hallgatva és figyelve, mindezt pedig összevetve a nagyszámú ismert példával, a környezet sokkoló benyomását követően e házból a számomra legfontosabb olvasni való, hogy Balázs Mihály szinte teljesen függetlenül tudta magát a bejáratott megoldásoktól, e döntéseit pedig minden közegen keresztül is vitte, és ezt nagyon jól tette! Éppúgy lerombolta a szabályozási terv helytelen korlátait, mint a tanterem megvilágítására vonatkozó szabvány ajánlásait, vagy a légtér arányokra vonatkozó előírásokat. Nem felelt meg semminek, de ebben a helyzetben

csak így adhatott helyes és eredményes választ. A szabályok megkerülése részéről nem önkényes magatartás, hanem szükséglet: nem a szabály érdekli, hanem az értelem, így például pontosan látja, hogy a tanterem megvilágítását itt más szempontok szerint kell tervezni, hiszen azokban számítógépes tevékenység folyik. Csakhogy ez a szabályokkal szemben álló, ám értelmező magatartás hatósági oldalon általában eredménytelen. Tény, hogy az építészeti tervtanács, az építési hatóság és a szakhatóságok is ezúttal partnernek bizonyultak. Az építész nagyfokú bátorságot és meggyőzőerőt tanúsít azzal, hogy a beruházás minden résztvevőjét képes volt felülemelni a közhe-lyeken.

A ház minden bizonnyal legerősebb építészeti gesztusa a tömeg kimetszett alapvetése és pusztán beirdalásával való





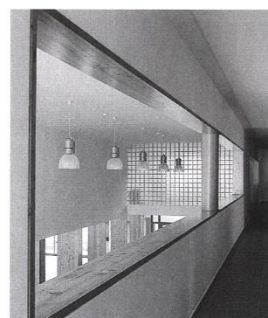
tagolása. Egyszerre érzékeljük a szárnyak közötti udvarokat hasítékoknak, s ezáltal egynek a teljes tömeget; ugyanakkor érzékeljük a szárnyakat is, mint épített elemek ritmikus sorolását, általa a funkcióhoz szabott egységből az épület felépítését. A középső udvar eltérő 'magassága' pedig – ez az egyetlen kis gesztus – továbbbúzi a többértelmű olvashatóságot: nem csak a szárnyak olvashatók ritmusként, de a három nyitott udvarvég is, sőt a szárnyak is két párrá rendeződnek. Minden olvasat egyszerre van jelen: ennél hatásosabban, s finomabban aligha lehetne kezelni a tömör, tömbszerű épület elhatárolódását környezetétől. Balázs Mihály a tőle megszokott alaposággal és kreativitással nyúl az anyaghoz és a szerkezethez, itt elsősorban a vasbeton tartószerkezethez. Meglep a téglaburkolat alkalmazása, mely a Balázs-házak sorában itt a legke-

vésbé anyagszerű. Oka abban rejlik, hogy ez hőszigeteléssel társított, ragasztott, paneles burkolat. Az ilyesfajta szerkezetek elfogadása eddig nem volt jellemző Balázs Mihály építészetre. Mellette szól, hogy az adott környezetben, illetve a funkció okán az anyag hordozta minőségre szükség volt, azonban ennél költségesebb megoldás fel sem merülhetett. A döntés vitatható, de a téгла csak a test határoló felületeit fedi, a testbe metszett udvarok már vakoltak, maga a hőszigetelő rendszer élével megmutatkozik a pozitív sarkokon. Ez utalás arra, hogy a téгла itt nem anyag, csak felületi minőség. Az ehhez hasonló találékony elfogadás végig nyomon követhető a házon – felsorolásuk értelmetlen volna.

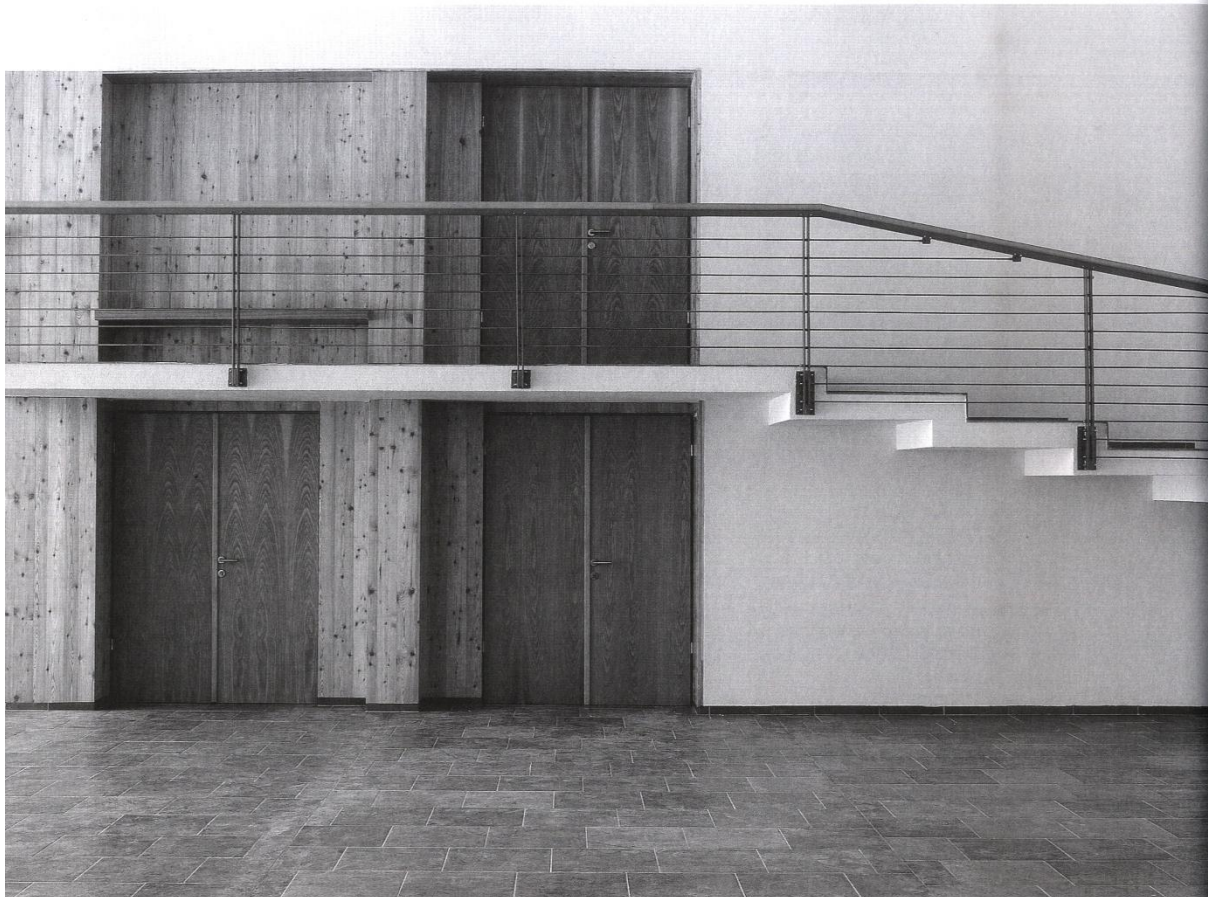
A belső terek a külső látványhoz képest meglehetősen otthonos, barátságos, és a látványosságra való törekvés

nélkül is egyetemi épülethez méltó. A szükségzettség és művesség különös harmóniában állnak itt. A formálás, a felületek alakítása általában műszaki megoldás is egyben, például szellőzést, vagy világítást rejt.

A sokféle érény ellenére a házzal való találkozás számomra talán legfontosabb élménye látszólag jelentéktelen részletekből épült fel. Az az építészet, mely engem is foglalkoztat, talán aránytalanul tele van a síkban megoldott ablakok, burkolatok és lábazatok, valamint egyéb szerkezetek jelentette műszaki és technológiai problémákkal. Ebben a házban is van ilyen bőven. Azonban itt Balázs Mihály úgy határozta meg saját tervétől való távolságát, hogy az adott lehetőségek – így a költségvetés és a határidők – között még eredményes legyen, ugyanakkor mentessé váljon min-



CSARNOK  
HALL



den eredménytelenségre ítélt többlétől. Akár korábban, most is minden részlet megtervezett, de itt csak annyiban, amennyiben az az optimálisnak nem nevezhető kivitelezési körülmények között lehetséges. A belső harmónia és bölcsesség újabb foka ez. Az építész felette áll minden közhelynek, s elérte, hogy mások is ezt tegyék. A körülményeket, a technológiai korlátokat és a tervezői ambíciókat kreatív együttesben sikerült tartania, érzékelhető lemondás, látható beletörődés nélkül. Az eredmény egy nagyszerű ház, még ha talán nem is a „legjobb” Balázs Mihály házainak sorában. Az építészeti válasz értéke azonban – mint tudjuk – nem függetleníthető a beruházás adott-

ságaitól, és ebben a viszonyban ez a ház előkelő helyet foglal el. Legfőbb értéke a tervező személyiségéből fakadó belső bizonyosság. Olyan építészti ér-

nyek meglétét mutatja meg, melyek Balázs Mihály alkotói pályájának újabb fontos állomásává teszik.

Patartics Zorán

