

Építészek és szobrászok

Beszélgetés Janáky Istvánnal

Janáky István negyvennyolc éves, a Képző- és Iparművészeti Gimnáziumban érettségizett, építészdiplomáját 1961-ben a Budapesti Műszaki Egyetemen kapta, 1963 óta az IPARTERV-ben dolgozik.

– Eddigi munkásságod ismeretében úgy vélem, hogy rád egy sajátos teoretikus építész-magatartás jellemző. A megbízásra nem csupán egy épület megtervezésével válaszolsz, számodra minden feladat lehetőség a gondolkodásra. A legtöbb terved szinte modellszerűen

illusztrál egy-egy érdekes gondolatmenetet, sokszor az az érzésem, hogy a pályázat, a terv csak ürügy a téged éppen foglalkoztató gondolatok kifejtésére.

– Nem tartom magam teoretikusnak, akinek a gondolatait elemezgetni kellene, mert nem vagyok elég tájékozott, viszont szeretek magamban lenni – fél napokat elbiciklizek például a Szentendrei-szigeten –, nézelődni, meditálni. És ugyanúgy szeretek barátokkal, kollégákkal beszélgetni az építészetről, azt hiszem, írni is elég jól tudok. Az írásra,

vészeti téma. Három munkám van, amelyek ezzel kapcsolatosak. A szombathelyi képtárpályázat, amely elég régen volt, és mivel Mátisék terve azóta megépült, nem szívesen beszélek róla. Egy tervet, akár milyen visszhangot váltott ki, fölösleges szembeállítani egy megépült házzal. A második a villányi szoborpark, amely szerintem nagyon érdekes, a harmadik pedig a Schaár-utca.

A szársomlyó-hegyi szobrásztelepre úgy kerültem, hogy 1982-ben az alkotótelep akkori vezetői (Éliás Imre és Csénykey Éva) meghívtak egy siklósi beszélgetésre, amelyen műtörténészek, művészek és egyéb hozzáértők vettek részt, és amely a telep további sorsáról folyt. Biztosan ismered: a villányi Szársomlyó-hegy oldalába vágott és elhagyott kőbánya katlanában hozták létre a szoborparkot úgy, hogy a mindenhol, tehát külföldről is érkező szobrászok itt a helyi kövekkel dolgoznak, és egy alkotásukat a szoborparkban hagyják. A művésztelep kiinduló gondolata 1968 körül az volt, hogy a szobrok a természet és a szobrászat kapcsolatát fejezzék ki. Ez egy idő után már nem sikerült, mert a szobroknak olyan sokasága keletkezett, hogy egy mű szemlélésébe már óhatatlanul belejárt szott a szomszéd látványa.

Egyébként maga a katlan is mesterséges, a bányászat nyilvánvaló nyomaival. A szobrok a katlanban bizonytalanul elszórva állodognak, tökéletesen elkülönülve a természettől. A látogatók járkálnak egyik szobortól a másikig, és alig várják, hogy felmászhasanak a Szársomlyó tetejére, ahol gyönyörű erdők, hangafüves rétek vannak, a kilátásról nem is beszélve.

Arra gondoltam, hogy az 1968-ban manifesztált eredeti alapföltevés helyett (szobor-természet kapcsolat) a szoborpark alapelvevé azt kellene tenni, hogy a szobroknak egymással legyen bizonyos kapcsolatuk. A szobrászokat ne csak arra kériék föl, hogy a helyszín természeti környezetével létesítsenek kapcsolatot, hanem a már ott levő szobrokkal is. Magam is próbáltam javaslatokat kigondolni. A vázlatfüzetemben van néhány ilyen ötlet, azt hiszem, az érintett szobrászok egy kicsit idegesek lennének tőlük. Van például Bencsiknek egy olyan szobra, amely óriásira fölnagyított női orrot ábrázol



társasági életre való hajlamomat apámtól örököltém.

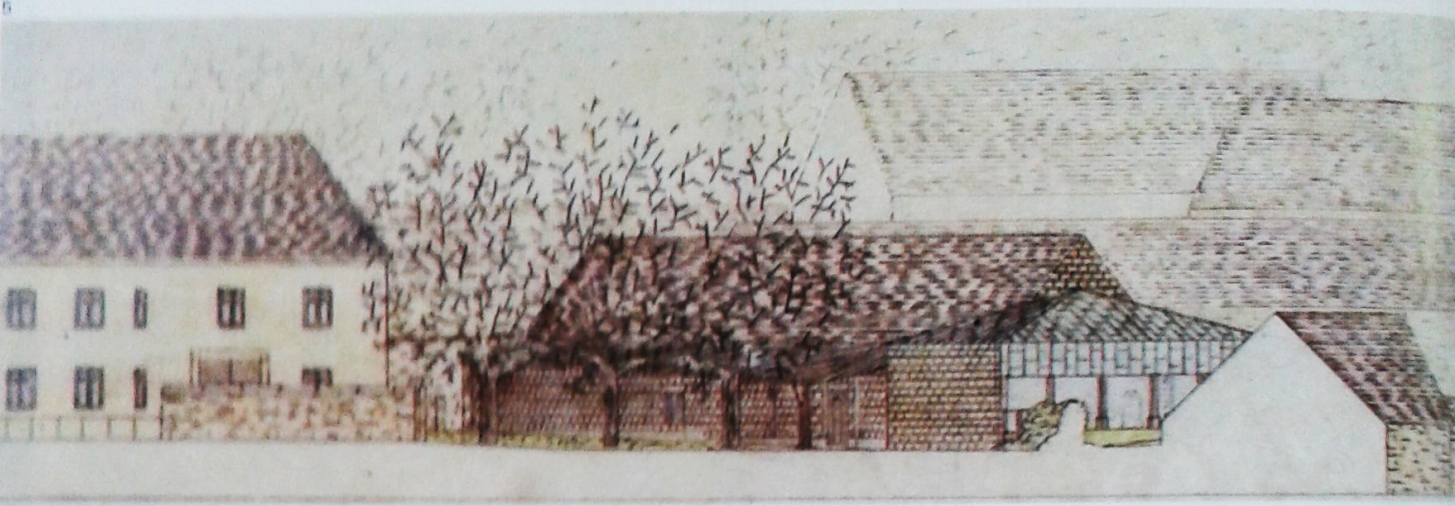
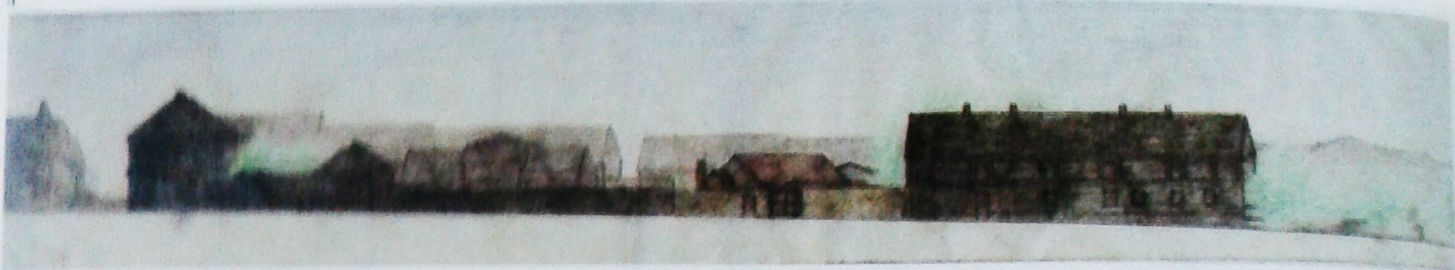
– Korábbi munkáidról szólok abban a tanulmányban, amelyik a Művészetnek ugyanebben a számában jelenik meg. Ezért most a legfrissebb terveidről kérdezlek. Úgy tudom, több képzőművészeti vonatkozású is akad közöttük.

– Értem: képzőművész lap – képzőmű-

1 Esővédő tető a szársomlyó-hegyi oldalon. Tervezte és kivitelezte: Janáky István, Dévényi Tamás, Meditz László és Pazár Béla 1983–84-ben (fotó Meditz László)

2 Janáky István: A villányi szoborpark jelenlegi és elképzelt állapota, rajz a vázlatfüzetből

3 Janáky István: Bencsik István szobrának „tovább-építése”, rajz a villányi vázlatfüzetből (fotók Béres János)



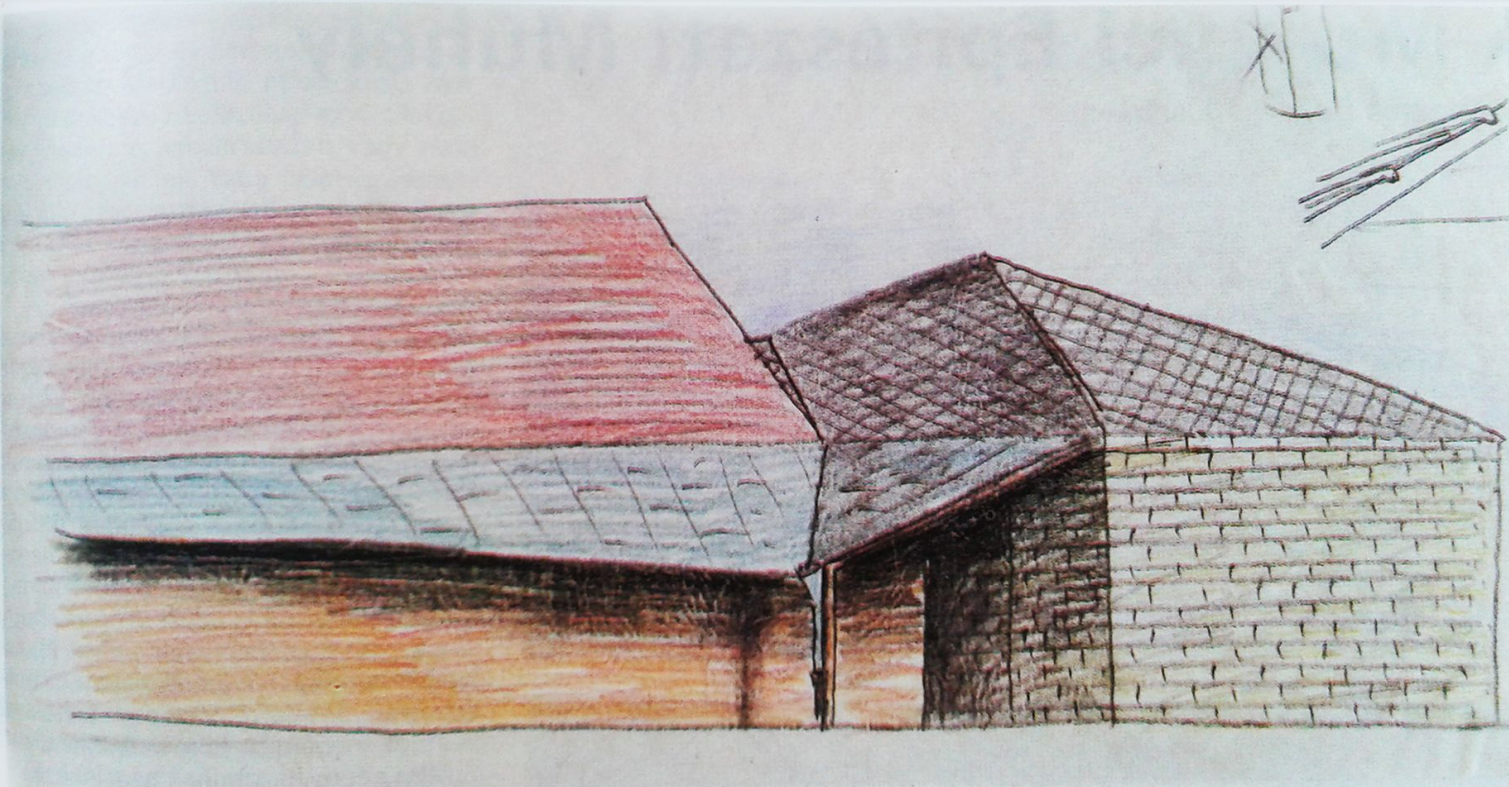
nál, kicsit be is hajlik. Az archaikus és a spekulatív rétegre rakódó harmadik réteg a környékre utal; a szabvány palafedés ennek a vidéknek a legegyszerűbb háziáról vett hétköznapi megoldás. A palával nem vagyok elégedett, mert túlságosan eltakarja a farácsot, ezért ha lehetne, kicserélném egy tartós, átlátszó műanyag fóliára. A farács és a fólia között jelentésműködés alig van, de a három réteg helyett ma már kettővel is megelégednék.

– Szintén a szobrászattal kerüttl kapcsolatba, amikor megbíztak a Schaár Erzsébet utcáját tartalmazó védőépület megtervezésével. Ez talán még a szoborparkbéli épületeknél is izgalmasabb feladat. Miből indultál ki ennél a munkánál?

– Elmondom azt a műleírást, amelyet a tervek kísérőszövegeként a pécsi tanáchoz és a zsűrizéshez Meditz Lászlóval beadtunk. Ezzel azt akartuk megelőzni, hogy a hivatal számára esetleg meghökentető megoldásokat azonnal elutasítsák. Idézek belőle: „A képzőművészeti alkotások kiállításának módjában két véglet figyelhető meg. Ezek két ellentétes igyekezetet példáznak. Az egyik, amikor a művet a kiállítóhely környezetének tárgyi valóságától légmentesen elszigetelik. Ilyenkor készülnek a semleges terek, a tiszta elrendezések. A rendezők és építők

arra törekcsenek, hogy a művet körülvevő építmény minél jelentésszegényebb legyen, és így a mű tartalmi és formai effektusai zavartalanabban érvényesülhessenek. Ebben az esetben a külső tárgyi világ hatásai nem érik a művet, és a mű sem teremt kapcsolatot a település vagy a táj érintett részével. A másik végletet az az eset jelenti, amikor a művet valami módon a kiállítás tárgyi környezetének elemei közé helyezik, elvegyítik azok között. Az utóbbi ötven év művészetében egyre többször jelentkeznek ilyen megoldások, ahol a mű és környezete kölcsönhatása zavartalan. Vannak művek, melyek követelik az elsőnek leírt szituációt, míg másokat eleve a második kiállítási módot feltételezve hoznak létre. Schaár Erzsébet utcája sem egyik, sem másik módszer kizárólagos alkalmazását nem engedi meg. E műben hagyomá-

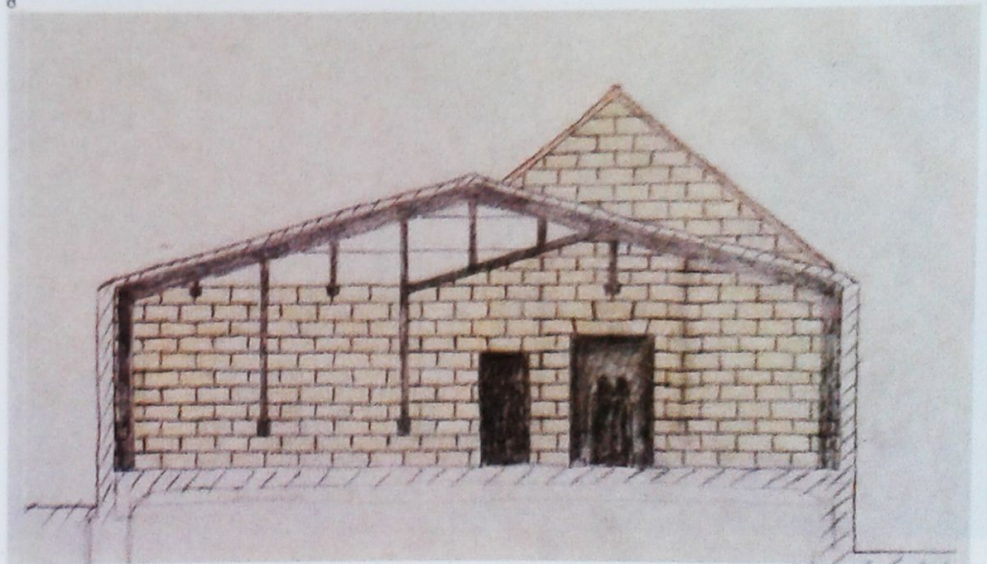
4-8 Janáky István: Vázlatok Schaár Erzsébet „Utea” szobrának pécsi kiállítóépületéhez. Az építés 1985 végén a Káptalan u. 5. sz. alatt megkezdődött (fotók Somfai István)



nyos, romantikus szobrászati jelenségek társulnak olyanokkal, amelyek, mint például a provizórikusság, az újabb, avantgárd elképzelések köréhez köthetők. A szoboregyüttes nem teljesen autonóm kiállítótermi darab, ami a sterilizáló kiállításmódot indokolná, de szabadtérre sem kívánczik. Ezért védelmére olyan épületet kívántunk tervezni, amely el is különíti a pécsi környezettől, és össze is kapcsolja a külvilággal. Ez esetben azonban nem a természeti környezetről van szó, még csak nem is a Káptalan utcai műemléki környezetéről. A szoboregyüttesnek egyikhez sincs köze: egy hanyatló, melankolikus, de mégis élő tárgyi világgal tart kapcsolatot. Budafokkal. Budafokkal, ahol Schaár Erzsébet először lakott, és ahol az embereket, miként az ország számos más helyén is, egy elhanyagoltabb, alsó régiókba áthelyeződött »második társadalom« (Hankiss Elemér) tárgyvilága veszi körül. Idegen lakótelepi házakkal, igénytelen, piszkos sufnikkal, toldalékokkal, elvásott ajtókkal, ablakokkal, torzonborz kertekkel, görbe kerítésekkel, átépített palotákkal. De mégis, ez a környezet az, amelyben a köznép kétségbeesetten igyekszik saját létét legitímálni, mivel a hatalom erről sem anyagilag, sem ideológiailag már nem gondoskodik.

A védőépület tehát a szobornak ilyen-fajta kapcsolatait igyekszik támogatni. Telepítésével, hátrahúzott utcai homlokzatával, a telek beépítésének történeti alakulását is követve, a melléképületjellegét kívántuk rekonstruálni. Ami a helyén állt, az ugyanis a háromszintes káptalani háznak a melléképülete volt. A ház

B



különböző jellegű anyagokból és különböző jelentésű elemek csoportjából álló heterogén együttes. Ez tudatosan használt alakítási eszköz, amellyel a műépítészet eszköztárába igyekeztük bevonni a köznépi építés legfontosabb mozzanatát, a tartalmi és formai sokrétűséget.”

A tervet végül minden fórumon elfogadták, idén megkezdődött az építése. Az említett heterogenitást (kőfalak és rézlemez fedés a tükörszoba körül, vakolatlan Poroton téglafal és bádoggal fedett félnyereggtető az előtér és tornác fölött; típus- és többféle anyagból készült egyedi ajtók, ablakok stb.) sikerült az ellenvéleményekkel szemben megvédenünk.

Ennél a munkámnál újból szembeke-
rültem azzal a problémával, hogy spon-

tán építészeti műépítésként nem lehet csinálni, mert a műépítészet – stílus, a spontán építészet pedig – viselkedés. A kettő nem keverhető össze, legalábbis egyelőre nem, mert az építésznek ahhoz műépítész voltát kellene elfelejtenie, ki kellene lépnie korábbi szerepéből.

Ferkai András

Fórum