

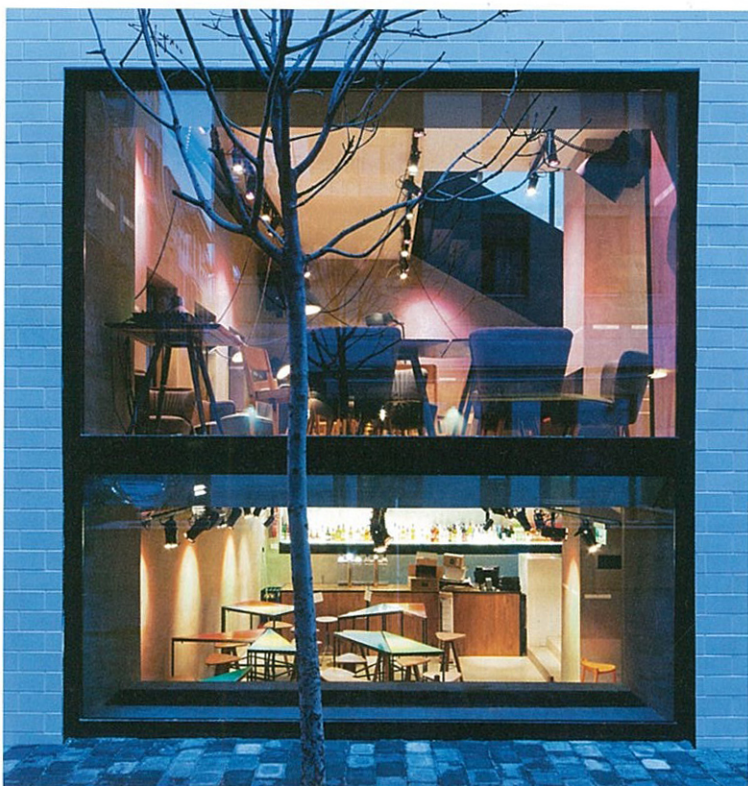
# MIKROUNIVERZUM A KAZINCZY UTCÁBAN

## KOCKA, BUDAPEST

ÉPÍTÉSZ ARCHITECT: MINUSPLUS SZÖVEG TEXT: BOTZHEIM BÁLINT FOTÓK PHOTOS: BUJNOVSZKY TAMÁS

„A struktúra a magát az elemek közé bevájó különbségteremtő erőnek köszönheti létét.”  
(Manfred Frank: A stílus filozófiája, 44-45. o.)

**Az épület a Madách sétány kellős közepén áll, mégis sikerült elérni azt, hogy a gyalogosutca kikerülje. Jelenleg ez a hely a sétány vége, a bulinegyednek viszont a közepe. Ebben a kontextusban olybá tűnhet, hogy bármeddig növekedhet a romkocsmasűrűség, mégis: új helyet, egyedi karakterrel érdemes létrehozni.**



A Kocka, a Kazinczy utca régi-új, most már kétarcú individuuma, több körülmény szerencsés együttállásnak köszönheti a létét. Az egyik ilyen körülmény, hogy a Madách sétány vonala mentén a kilencvenes években máig fennálló bontási tilalmat rendeltek el. A korábbi üzemi célú épületet tehát megtartották, és a tulajdonos többfunkciós szórakozóhely létesítését határozta el. A formájából adódó munkacím, a „Kocka” annyira találónak bizonyult, hogy rajtaragadt a név. A Kocka eredetije a múlt század elején épült, raktárként és irodaként használták, de voltak benne még villamos transzformátorok is. Első benyomásra szokatlan az épület körbejárhatósága (talán magánya), ugyanakkor gondolkodásra készlet. Mintha egy udvaron állna – mondhatnánk. Valójában az okozza ezt az érzést, hogy jelenleg a belső oldalát látjuk az egykor telkeket elválasztó kerítésnek. Egészen apró beavatkozás a városszövetbe, de Manfred Frank szavait idézve: „A struktúráról idegen kezdeményezésektől függ, hogyan alakulnak az eddigi identitások határai a jövőben, és hogyan befolyásolják a változások egész konstellációját.” Így válik az egykori udvar városi térré, a Kocka jellé, világító fehér ikonná a sétány végén. A struktúrában

keletkezett, kitöltésre váró ürességet, az „udvart” az emberek lassan mint egy nappaliszobát, mint a ház teraszát kezdik el használni. Találkoznak, beszélgetnek, meccset néznek, elütik az időt. Ezen az udvaron alig száz négyzetméternyi területet foglal el maga az épület, mégis egyfajta új tér-fragmentumként van ott jelen, mely tán egy új dimenziót, felfűvődő mikrouniverzumot tágít ki a belsejében. A Kazinczy utcáról nézve kétszintesnek tűnő tömb ugyanis – a szinteltolás eszközét alkalmazva – 6+1 használati szintet rejt magában egy olyan összefüggő térben, mely a központi lépcső köré szerveződik. E sajátos térszervezés levezethető az eredeti épületből, melynek főpillére statikailag kérdéses állapotban volt, így bontani kellett, s vele együtt a földemeket. Az így keletkezett űr inspirálta az építészeket, hogy a tér átláthatóságával, egyben tartásával játszanak. Az egybefolyó térben a bejárati szinthez képest lefelé és fölfelé differenciálódnak a különböző használatú egységek. A pinceszinttől kezdve: táncter, bár, bejárati szint, kávézó, ruhatár, étterem illetve a tetőterasz, ahol a szelíden megformált íves lépcsőkijárat – mint az épület kemény formájának ellenpontja – lezárja a vertikális térsort. A terek között fölfelé emelkedő lépcső egy izgalmas belső világot kelt életre, aktív részesévé válik a térhasználatnak. Hol leülnek rá, mint egy egyetemi előadóban, hol zugaiban ad helyet egy-egy asztalnak. Piranesit megidéző átlátások, áthatások jönnek létre, de Escher asszociációk is felvillannak, ha fejben, mentálisan próbáljuk átlátni a térszerkezetet.

A Kocka belső világa az egyszeri látogatónak sokrétű, mai térhasználatot, az építészetre érzékenyeknek finom tér-árnyalatokat és Arts and Crafts igényű részleteket kínál. Az egyes funkciókhoz egyedi hangulatok társul-



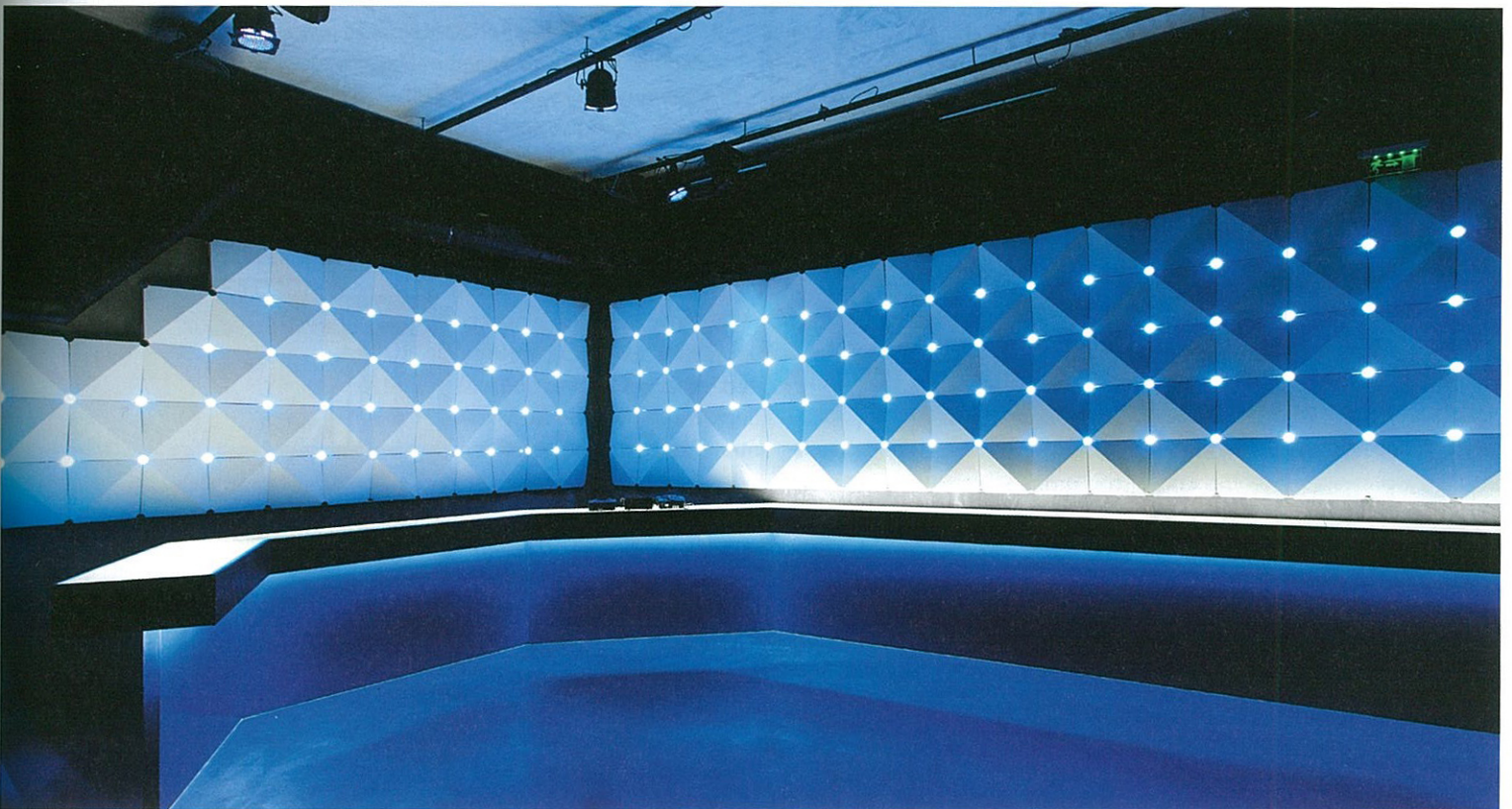
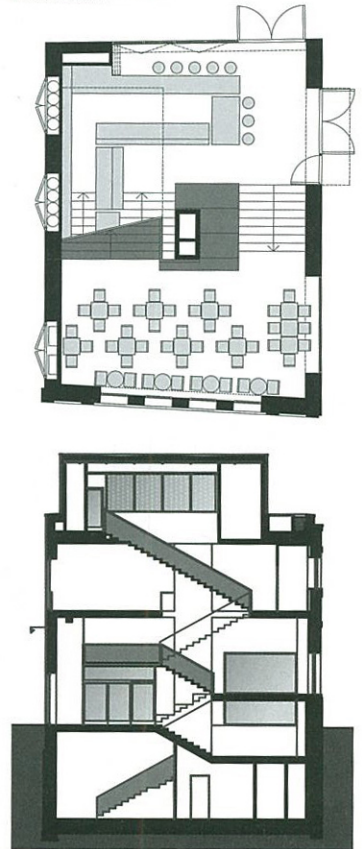


MEGBÍZÓ CLIENT:  
COX INVEST KFT.,  
MOKOLOKO PLUS KFT

ÉPÍTÉSZET ARCHITECTS:  
ALEXA ZSOLT, RABB DONÁT,  
SCHRECK ÁKOS, KIS FERENC,  
MOLNÁR TÍMEA, PAP SZABINA,  
TURAI BALÁZS – MINUSPLUS

VILÁGÍTÓTESTEK LIGHTING FIXTURES:  
JÁNOSI ANDRÁS

GRAFIKA GRAPHIC DESIGN:  
OROSZLÁNY PÉTER





nak. A pinceszint belsőépítészeti karakterében a féktelenebb buli-hangulat a meghatározó, a kávézó inkább barátságos, mintha egy nappaliban lennénk, az étterem pedig hűvös eleganciát hordoz. Egyedi asztalok és egyedi lámpatestek segítik ezt a szándékot. Ezeket részben az építészek, illetve a kifejezetten egyedi lámpák tervezésével foglalkozó designer tervezte.

Az innovatív gondolkodást példázza egy új találmány: a sörtároló ajtó. Az épület homlokzatán két garázsajtó-szerű nyílást fedezhetünk fel, melyeket kinyitva rögtön a bárpultot ellátó rendszerbe helyezhetők a sörshordók. Az egész Kocka egy szürreális, ipari, játékos, elegáns, barátságos, az itt-és-most helyzetben gyökerező, de időtálló értékeket hordozó jel.

## A MICRO-UNIVERSE IN KAZINCZY STREET

### CUBE HOUSE, BUDAPEST

The building stands in the middle of Madách Promenade and still is avoided by the pedestrian street as it is planned to be continued at Kazinczy Street. At present this is the end of the promenade, which is at the same time the centre of the party centre. In this context one might feel that the density of ruin pubs could be increased endlessly: and yet it is well worth creating a new place with a unique character.

Built on the yard at the end of the promenade, the building covers only a few hundred square metres and is yet present there as a kind of a new space fragment. Viewed from Kazinczy Street, the block seems to be two-storey one but

actually, due to its shifted levels, it contains 6+1 levels for different functions in a continuous space organised around a central staircase. This special organisation of space is deducible from the original structure, the main pillar of which was in bad condition regarding statics, and thus had to be demolished. With it the ceilings were pulled down too. The space thus ensuing inspired architects to enter in a playful game with the transparency of the space. The interior of the Cube is a multi-layered one, offering one-time visitors a contemporary utilization of space and refined spatial proportions with details of Arts and Crafts standards to those sensitive to architecture.

