



## ETŰDÖK IRODAHÁZRA K4 IRODAHÁZ, BUDAPEST

ÉPÍTÉSZEK ARCHITECTS: CSILLAG KATALIN, GUNTHER ZSOLT SZÖVEG TEXT: OKRUTAY MIKLÓS FOTÓK PHOTOS: BUJNOVSZKY TAMÁS

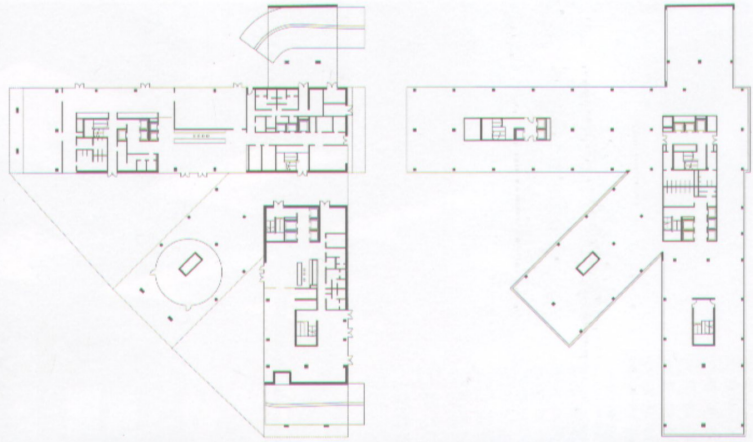
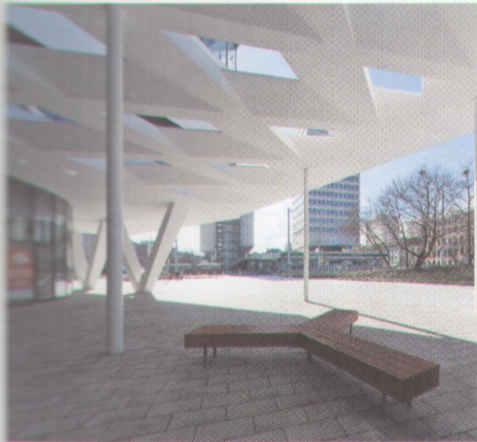
A hely kis híján emblematicussá vált, kevésen műhatott, hogy a műemlékvédelem táguló körei nem érték el az egykor itt állt Volga Szállót. Akkor úgy tűnt, Finta József házai közül ez érdemi ki, hogy – a paneles építési mód megújításaként – ha az örökkévalóságnak nem is, de hosszú távon fizikai valójában fennmaradhat.

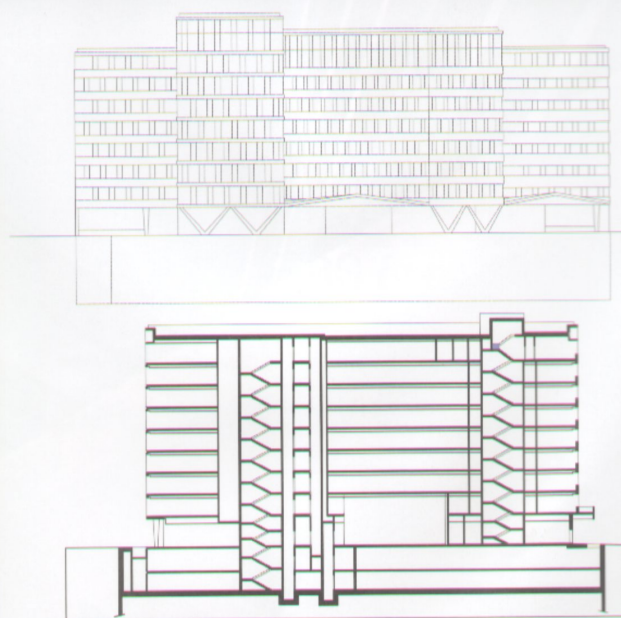
Nem így történt, és ahogy az ma már megszokott, megjelentek a hatalmas betonfaló gépek és módszeres rágással elemésztették. Konzumhelyzet állt elő, forgalmas utak metszéspontjának felértékelődésével, a kulcsszó a lokáció; nincs az a megtérülési számítás, amiben a megújítva megőrzés, ha csak egy gondolatfutamnyit is, de értelmezhető lenne. Így némi eséllyel marad a jó szándék, valami kevés tér az építésznek, azzal a tudattal, hogy ha maradandót nem is alkothat, mégis, időlegesen hozzátehesen a helyhez, a városhoz, az itt élők, a hétköznapiakat a falak között töltők és a csupán erre járók életéhez.

Az első, lendületes befogadás azt a benyomást kelti, hogy a Váci út – Dózsa György út kereszteződésében megépült új irodaház be tudja

tölteni ezt a szerepet. Jelenléte, születésének közvetlen előzményei ellenére nem elvesz, hanem hozzáad, magával értetődően írja át a teret, új, szerethető dinamikát hoz. Ha engedünk a városrész lendületének és az első villanásokból szűrjük ki a személyes viszonyulást, azonnal hatni kezd a különös tömegképzés, a háromtestű szerkesztés, a szabaddá tett köztér tágassága, a teljes tömb köztérként való átjárhatósága. És működnek a klasszikus modern eszköztárából több helyről válogatott elemek is, rögzülnek az építészeti gégek – talán leginkább az első emeletet megtámasztó, szélesen terpesztett V-tartók azok, melyekről elhíresülhet majd a ház.

Azonban, ha – talán ezen a helyen kicsit szokatlan módon, önmagát is meglepve – elidőz a szemlélő, jönnek az egyre kényelmetlenebbé váló kérdések, és az első, frissítő élményeket egyfajta kedvetlenség váltja fel. Ami első látásra újító tömegképzés, az valójában csak a piacon nagyon is jól értékesülő érdekesség-faktor. A két merőleges szárny közé szögfelezőben szerkesztett harmadik szárny befeszülni látszik, különösen a tömegek csatlakozásánál éreződik az erőfeszítés. A „hónaljban kissé szűk” megoldás funkcionálisan is kényszerhelyzetet teremt, az épülettömegek elválásánál kihívást jelent az átlátás – bár az egyes szárnyakban dolgozók közötti direkt kommunikáció még serkentheti is a munkakedvet. Az épület háromarcúsága pedig sokkal inkább a tömegképzés egyfajta bizonytalanságára utal, mintsem jól dekódolható építészeti üzenetként értelmeződik. Az egyes tömegek tájolása, a környezettel való azonosulás nem indokolják a variációkat, így a háromféle homlokzat-





képzés inkább építészeti tanulmány: etűdők, könnyednek tűnő ujjmozdulatokkal. Ha a térben elsőként elénk forduló szárny felől közelítünk, felfoghatjuk mindezt egy sajátos építészeti utazásként, vissza az időben. A teljes szintet átfogó üveghomlokzat képviseli az abszolút jelent, az alacsony parapetes megoldással egészen a hatvanas évek végéig jutunk, majd megérkezünk a forráshoz, a klasszikus sávablakhoz, a szerkezettől függetlenedő homlokzat diadalához. A fehérre vakolt falsávok horizontalitása, no meg a véghomlokzatokat alátámasztó V-lábak hivatottak a kompozíció összefogására, meg is teszik a tőlük telhető, de különösen ez utóbbiak kapcsán adódnak olyan hazai párhuzamok – lásd MÁV Északi Járműjavító a Kőbányai úton –, amelyek a retro-utánérzés gyorsan lecsengett hangulatát hozzák vissza. És még ha az etűdők egyes darabjai önmagukban jól is szólnak, az egymásba-metsződés pillanata zavaró diszharmonia – a különböző szerkesztésű homlokzatsíkok hegyesszögű találkozására építészeti nem kezelt, sőt, az az üzenet, hogy

nem is kezelendő, az esetlegesség ezen a szinten megbocsátható. Itt már valóban túlzásokba esik a látvány alaposabb befogadója, mert ha az imént szerkesztési elvek érvényesülést firtatta, akkor a legfőbb poénnak szánt, az egyes tömbök közé befeszülő áttört betonszárnyakkal kapcsolatosan fakadó ellenérzéseit talán már szégyelli is. Mert grafikai szinten érezhetően egy könnyednek szánt mozdulat lehetne itt jelen, de hiába a múltidézés a korábban sorolt építészeti elemekkel, ha a jelenkor nem ismeri a valós tartalmakat, és ahol a vasbetonhéj arathatna diadalt, ott egy vascsővekkal sűrűn alátámasztott, súlyos szerkezet terhes jelenlétével szembesülünk.

A középső szárny földszintje szabadon átjárható, az a tágasság, amit az épület teremt, itt is jelen van. Stílusban maradván, itt körben üvegfalú kávéház kapott helyet, magunk is átélhetjük a bentlét kényelmét, nem kell ehhez irodistává válnunk. A transzparens térben tovább lassul az idő, kontrasztként mintha odakint méginkább gyorsulna a város lüktetése. Maga a ház továbbá



ÉPÍTÉSZET ARCHITECTURE:  
3H ÉPÍTÉSZIRODA  
VEZETŐ ÉPÍTÉSZ TERVEZŐK LEADING ARCHITECTS:  
CSILLÁG KATALIN,  
GUNTHER ZSOLT  
PROJEKTVEZETŐ PROJECT MANAGER:  
BÉKESI TAMÁS  
ÉPÍTÉSZ MUNKATÁRSÁK FELLOW ARCHITECTS:  
BARTHA ANDRÁS MÁRK,  
FEHER ZSOMBOR, KÁNTOR LILLA,  
KERTESZ BENCE, KISS ANNA SÁRA,  
NEMETH TAMÁS, PATAJ ORSOLYA  
TARTÓSZERKEZET FRAMEWORK:  
GECSENYI RÓBERT – DINÁM KFT.  
ÉPÜLETGÉPÉSZET HVAC:  
BUKOVICS JÁNOS – G&B PLAN KFT.  
ÉPÜLETSZERKEZETEK STRUCTURES:  
TAKÁCS BALÁZS – FRT RASZTER  
ÉPÍTÉSZIRODA KFT.  
ÉPÜLETVILLAMOSÁG ELECTRICAL ENGINEERING:  
KELEMEN FERENC – KELEVILL KFT.  
TÁJÉPÍTÉSZET LANDSCAPE:  
KUHN ANDRÁS  
– GARDENWORKS KFT.  
ANALÍZISRA ACCESSIBLE:  
FÜRJES ANDOR TAMÁS  
– AQRATE KFT.  
KÖRNYEZETVÉDELLEM ENVIRONMENT:  
PÉTER GÁBOR – BELEMNITES  
MERNŐKI IRODA KFT.  
GENÉRALKONTEKTOZÓ MAIN CONTRACTOR:  
PEDRANO GROUP  
MEGRENDELŐ ÜZLET:  
FUTUREAL DEVELOPMENT  
HOLDING KFT. ÉS KPMG



furcsa vetületeivel is hat – a tájépítész érzékenységét dicséri, ahogy a zöldszalvok térbeli prizmai az előtető kivágásaira rimelnek. És ha van időnk kívánni az estét, a fények egészen új tartalmakkal teltik a kompozíciót, helyére kerülnek az élmények, talán túlzottak voltak a várakozások: miért kellene mindennek szimfóniaként szólnia, miért ne engedhetnénk meg magunknak a könnyed etüdők élvezetét?

ETUDES COMPOSED ON AN OFFICE BLOCK  
**K4 OFFICE CENTRE, BUDAPEST**

Seeing the first sweepingly dynamic reception, one has the impression that the newly built office block at the junction of Váci and Dózsa György roads does not take away anything but adds to the site, self-evidently re-phrasing

the square by bringing along new lovely dynamics. It actually starts to exert its influence by the unique overall configuration, the inclusion of three bodies in the design, the spaciousness of the public plaza made free by the development, and the permeability of the whole block which now functions as a public domain. Components selected from a variety of means used by classical Modernism function effectively here, and architectural stunts seem well-fixed too. The three different types of facade design are actually architectural studies in themselves: etudes played by finger moves that seem to be so easy. On approaching first of all the wing which turns towards us we may interpret the whole development as a unique journey into architecture which takes us back in time. Embracing a whole level, the glass facade represents absolute present, whilst the low parapets fly us back into the late 60s, then we arrive at the very source of all, the classic design of lane windows, the triumph of a facade breaking itself free from the structure.