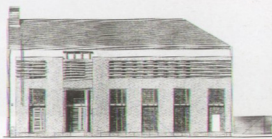
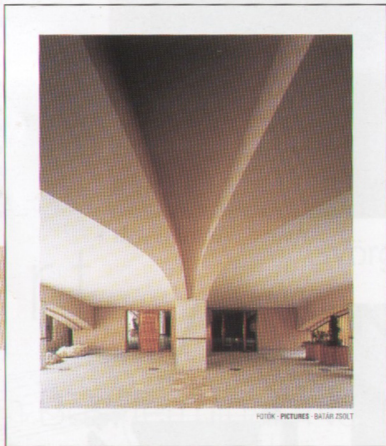




Haba Péter

# A Gödöllői Városi Könyvtár



ÉPÍTÉSZEK **Kálmán Ernő**  
**Major György**

AZ EGYETLEN nagy „tengelyre” tervezett rendszerekkel ellentétben a kölcsönös összefüggések hálóját mindig csak töredékében észlelhetjük. Megértésükhöz az kell, hogy tudjuk: az egész mindig több és más, mint amennyit éppen látunk. Kérdés, hogy az építészeti alkotások feloszthatók-e lineáris és „körbefutó” rendszerekre, vagy inkább a kettő mindig együtt van jelen bennük (s talán épp ez teszi őket számunkra értelmezhetővé). Tény azonban, hogy az építészeti történetében gyakran megfigyelhető, bizonyos korszakok bizonyos építészeti

gyakran részesítették előnyben a térszervek e feltevéseinek valamelyikét, bár sokszor felmerült a kettő elválaszthatatlanságának gondolata is. A dekonstrukció, a folding, sőt a „fojékony építészeti” után azt hihetnénk, nincs miért visszanyúlunk ezekhez a primer problémákhoz. Valójában azonban mindig színre lépnek olyan építészek, akik új választ adnak – átértelmezik a térszervek, az egyes terek közötti viszony általános, divatos szemléletét. A minduntalan emlegetett „áramló terek” víziója mára már annyira evidens, a kifejezés jelentése annyira leegyszerűsödött és elvesztette konkrét vonatkozásait,

hogy lényegében „nyersanyagként” kezelhető.

Kálmán Ernő és Major György a Gödöllői Városi Könyvtár tervezése során, e jelenség felismerése után megkísérelte a terek egymásba olvadásának érzetét fenntartva tagolni, a tér minőségének váltakozásával ritmizálni a „flow”-t. Az épületben végigsétálva úgy érezzük – s ebben nem különbözik az „áramló tér” általános koncepciójától –, hogy a térformák e bonyolult szövete nyelvi kúros, intuitív alkotómódszer eredménye. A belső szerkezet ugyanis





nem a könyvtár funkciójához kapcsolódó általános tapasztalatokból született, nem hierarchikus sémán alapszik, nem utal semmilyen pre-koncepcióra. A tervezők számára nincs a használat lényegét képviselő, eleve meglévő formarend, csakis konkrét cél: a feladat

**az adott hely elemzéséből származó eredmény, mint a munka alapja.**

Nem annyira hagyományos tértípusokban gondolkodnak, hanem különböző términőségekben, tagoltságokban, az egyes helyiségek összekapcsolásának sokféle lehetőségében. Sajátos, az áramló tér elvén szerkesztett térsoroktól eltérően azonban modellek, arányok, „harmoniai”, az egészet alkotó egységek nyitott struktúrája helyett az azokat összetartó erőik végtelen sokfélesége, a kölcsönös összefüggések hálójá mutatja meg magát. A tervezők alkotói hozzáállása tehát a legkevésbé sem normatív, nem kötődik semmiféle eszmerendszerből leszűrt módszerhez. A kompozíció csakis az adott tel-



adathoz és építészeti szituációhoz igazodik, mintegy ábrázolja a hely és a használati igények viszonyait: a megbízó kívánalmai szerint két oldalról megközelíthető passzázs-szerű belső udvart kell az épületnek körbeölelnie, mely majd a mellőtte kialakítandó szálloda kertjébe vezet. Az U-alakú épület középső szárnya hídszerűen két fészes szegmensre helyezve emelkedik a magasba, alatta így tágas átjáró alakulhatott ki.

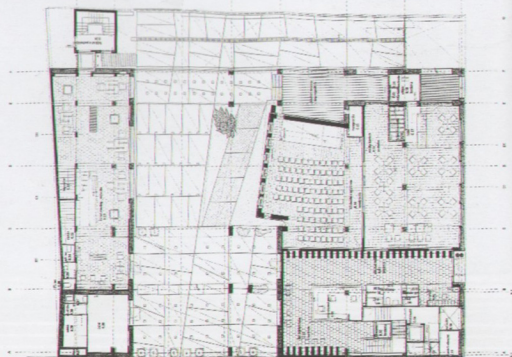
A belépő számára fokozatosan nyílik fel az épület: az előcsarnok még nem kapja meg a hagyományos hangsúlyát, zárt, folyosószerű tere távolról sem előcsarnok-szerű, inkább különálló: a szomszédos, fénytel tel, nagy üvegezett árkádokkal az utca felé kitérülő kávézótól és a hozzá tofóttal csatlakozó előadóteremtől alig megbonított légláfal választja el. A liftet körbeölelő lépcső vezet fel az olvasótermekhez – innen! kezdve az épület terei fokozatosan megnyílnak a külvilág és egymás felé. A bejárati szárnyra merőleges szabadpolcos terem va-

lójában két emelet magas: a fölötté hűződő könyvtár galériászerűen vonul végig a műves faszterezetes tető alatt.

**A földszinttel ellentétben itt a terek áthatják egymást,**

a nagyobb köztereket ablakszerű nyílások bontják meg, hogy a kisebb helyiségek, poicokkal leválasztott térrészek nagyobbban, levegősebbnek tűnjének.

A szárny végén még szélesebbre tárul az épület: a hozzá L-alakban csatlakozó teremmel lágas centrális jellegű térben olvad össze, melyet előáraszt a hatalmas, fekvő gerendákkal tagolt ablakon át beömlő fény. A mű talán leg-hangsúlyosabb része, az előtér egyfajta ellentéte, s egyben az előadóterem-kávézó megfelelője ez. Itt a tér különös, szinte étteri hangulatát a faiból kilépő betongerendás tartórendszer és a falakat áttörő üvegtáglák, ott a templomi kupolára emlékeztető, a fényt



FÖLDSZINTI ALAPVÁZ. GROUND FLOOR PLAN





EMLETTÁJRAJZ: MÁSODIK EMELT

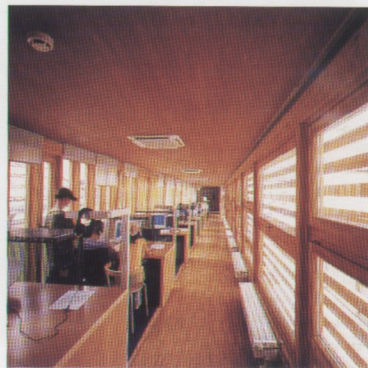
az alatt húzódó térbe bocsátó tetőablak, az erős centrálitás teremti meg. Fokozza a két pólus rokonságát a centrálitás és azt megtörő, inkább hosszanti hatású terek közvetlen érintkezése is. Az U alakú szármayakalt újabb hídként köti össze a számítógépterem – ez a tér minőségének folyamatos változására épülő kompozíció végpontja, a teljes transzparencia állapota, csattanó, végső fordulópont. Hosszú, folyosószerű alakja révén nem elsősorban a kapcsolódó helyiségekkel tartozik össze, hanem a külvilággal – a könnyed üveghasábot csak falmentés árnyékoló burkolja. Közvetlenül mellette ott áll-ellenpontja is, a kis üvegfalal nyaktaggal csatlakozó dohányzószoba, melynek sűrű, nehéz falait csak ablakszerűen nyitható üvegtáblák oldják fel. Az épület e szokatlan, helyenként kissé hektikus, zegzugos világában a rendkívül finom anyagkészlet egységessége, fantáziadús, minden lehetőséget kihasználó variálása palástolja a megbízói igényeket követő, helyenként kényszeredett megoldásokat.

A lecsiszolt nyers beton és lőglá, a fa, a patinázott fém megfelelő összeállításával az építészek növelni tudták a térhatást, helyenként egészen nagyvonalú, szinte monumentális hatású termeket alakítottak ki. A tetőtéri tárgyalóból kiugró háromszögű színes üvegtáblák összekapcsolja a belső játékos, gazdag tornavilágát a külső higgadtabb, összehangotabb hangulatával.

A főhomlokzat formáját tekintve hagyományos elemekkel, magas oszlopos kapuzattal, diadalívré emlékeztető tagolással emelkedik a város középületeinek sorába, ugyanakkor színes kerámia- és kőfelülettel felidézti a belsőépítészeti kialakítás érzékony, kézműves jellegét.

#### A belső udvar apró városi térként tűnik elénk,

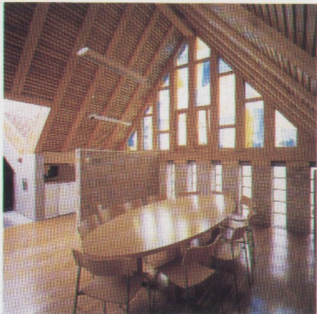
megjelenik az árkád, a híd, az emeletes lakóházakra jellemző homlokzatrészeket vagy az előadóterem különálló, az alaprajz rászteréből kidöztöltött városháza- vagy templomszerű



tömbje – olyan lörmegformák tehát, melyek a településközponthoz ósi meghatározói.

A belső tér különös kettőssége – a manapság többnyire a technicizált modern építészethez kötődő „áramló” térformálásnak és az építőipari tipizálástól eltávolodó kézműves részletek, az áramlás és a términőség váltakozásának együttese – a homlokzat formálásában fordulatot vesz, egy merőben hagyományos komponálási módszer kontextusába kerül. Ebben az épületben tehát a térszemlélet és az építészeti „ikonográfia” alapvető „iskolái” feszülnek egymáshoz, sőt színtetázálódnak, hiszen a tervezők olyan egységes rendszer szolgáltatásba tudták őket állítani, amely egészen sajátos építészeti karakter keletkezéséhez vezetett. ■

► **Építész** / Architects ► Kálmán Ernő, Major György ► **Belsőépítészet, bútortervezés** / Interior design, furniture ► Major György, Kálmán Ernő ► **Statika** / Structure ► Embersics Judit ► **Gépészet** / Plumbing ► Tóth Péter ► **Elektromos tervezés** / Electrical planning ► Szakály István ► **Megrendelő** / Client ► Gödöllő Város Önkormányzata ► **Kivitelezés** / Main contractor ► Architekon



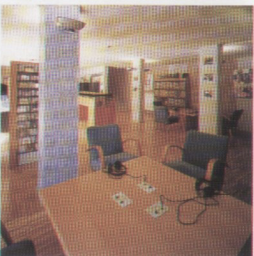
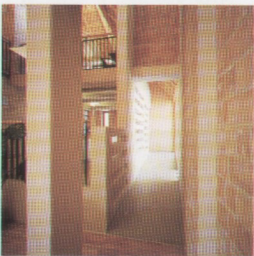
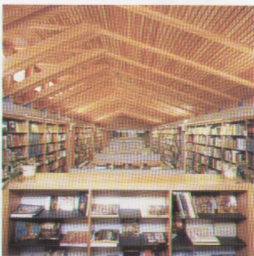
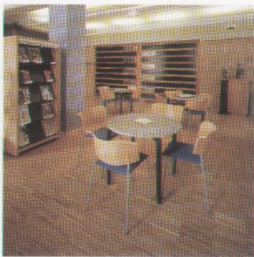
ARCHITECTS Ernő Kálmán  
György Major

Péter Haba

# Municipal Library, Gödöllő

## DESIGNING SUSTAINABLE

DESIGNING the Municipal Library of Gödöllő, architects Ernő Kálmán and György Major made an attempt to articulate the spaces involved by preserving the impression of their flowing into one another following a rhythm set by alternating spatial qualities. When walking round the building – which in this sense does not differ from the general concept of a „streaming space” – one has the feeling that the complex and tangled texture of spatial forms is a result of a peculiar, intuitive method of creation. Designers stepped out of the framework of traditional space types, instead it is various spatial qualities, different ways of articulation and connections of individual rooms which they favoured. Diverting from spatial rows organized by the principles of the flowing space, the models, proportions and „harmonies”, the open structure of units making up the whole design is revealed in an endless variety of cohesive powers and the network of mutual relationship. Thus its composition is only adjusted to the particular task and the architectural situation: the building ensuing embraces a passage-like cortile accessible from both sides leading on to the garden of a would-be hotel right next-door. Resembling a bridge, the central wing of the U-shaped building is elevated high by placing it on two stretched segmentals producing a spacious passageway underneath. Opening up gradually for those entering it, the vestibule lacks the traditional emphasis. Its enclosed corridor-like space fails to appear like a vestibule: instead it stands detached and individual neighbouring the generous proportions of the glazed and floodlit arcades, the cafeteria opening toward the street and the auditorium joining it via a sliding wall separated by a slightly broken brick wall. Stairs embracing the elevator lead up to the reading rooms. From here on, spaces comprising the building gradually open up toward the outer world and one another. Perpendicular to the entrance wing, the room of free shelves incorporates two storeys: the reference library above it is hidden like a gallery under the sophisticated timbering of the roof. As opposed to the ground floor, spaces here tend to permeate one another, the larger expanses of walls are articulated by window-like openings so that the smaller sections divided off by shelves would appear more



spacious and airy. At the end of the wing the building opens even wider: the room joining it in an L-shape merges with it into a spacious central design which is flooded by light pouring in through windows articulated by large horizontal beams. Probably the most prominent part of the design and also a sort of counterpole and equivalent of the foreground is the combined auditorium-cafeteria. Here the peculiar, almost ethereal atmosphere of space is created by a vigorous centrality comprising the trusses of concrete beams stepping out of the plane of the wall, the glass bricks breaking through the walls and a generous skylight resembling a church dome to let in light to flood the space underneath. Joining the U-shaped wings like another bridge is the computer room – the ultimate point and climax of the composition based on a continual alteration of spatial qualities – entire transparency. Set against the unusual, sporadically even hectic world full of nooks and corners, the building disguises solutions obeying to clients' needs – sometimes constrained such as an extraordinary unity of the materials used and their imaginative variation exploiting all possibilities. An appropriate combination of smoothed raw concrete, brick, wood and patinated metal enabled architects to increase spatial effects also creating rooms of generous, almost monumental proportions here and there. The triangular stained windows projecting from the conference room in the attic establish links with the playful and rich forms of the interior as well as with the more reserved and co-ordinated atmosphere of the exterior. As far as forms are concerned, the main front comprising traditional elements and a high columnaded gate resembling the articulation of triumphal arches rises to level the row of surrounding public buildings of the city. Yet the sensitive craftsmanship-like execution of the interior design is evoked by colourful ornaments of ceramic and stone. The cortiles are revealed as if urban spaces of minor scale and expose the arcade, the bridge and the facades typical of multi-storey dwelling houses as well as the detached block of the auditorium removed from the raster of the horizontal plan not unlike that of a church or a town hall – all are archetypal block forms traditionally commanding centres of settlements. ■



# Őszinte, kőkemény walzer

## Készman József | A Gödöllői Városi Könyvtár és Információs Központ enteriőrje

GÖDÖLLŐ KÖZPONTJÁBAN, a régi gyermekkönyvtár helyén, nagyjából szabályos téglalap alakú kettőstetlken emelkedik a város új bibliotékája – Kálmán Ernő és Major György munkája. Az esztétikai közfelfogással harmonikus kompromisszumra jutott, ám alapvetően purista épület nagyszabású városépítészeti elgondoláshoz illeszkedik a belvárosban. A városképet döntően és hosszabb távra meghatározó építészeti kialakítás számos 'csap' révén egymással kapcsolatot tartó, már megvalósult épület között létrejövő vizuális közös nevezőt alkot.

A könyvtárépület esetében különös jelentőségű a belső formaképzés, amely a homlokzat eredetforrásként szolgál. Az új gödöllői könyvtár erőteljes megjelenése ellenére mélységesen aláztatos építészeti képvisel, amennyiben minden részlete az építendő program és a környezet által meghatározott kialakítást követ. A tervező(k) már a pályázat során megha-

tározták az épület belső berendezését, elkészítve a látványrajzokat. Mit is takar a rendeltetés, a hagyomány előtt fejet hajtó építészeti szemlélet? Jelen esetben azt, hogy a formaakarás alárendelődik a könyvtár funkciójának, és ez a funkció is meghajlik egy még elsődlegesebb, városépítészeti rendeltetésnek; a ház ugyanis passzázis-szerű átjárónázzá válik majd az új városközpont kiépülésével. Tiszta, racionálisan tagolt alaprajz től, a belső udvarra bővülő átjáró köré épül a könyvtár.

A belsőépítészek participatív felfogása kiterjedt arra is, hogy tanulmányozza az előző, lebontott könyvtárépületet: mit lehet megőrizni belőle, hogy otthon érezze magát a látogató. Majorék nem a technikaiag korrek, végtelenbe vesző homogén könyvtár-tereket követték; fontos volt, hogy beazonosítható helyek, zugok legyenek a belső térben.

Tradicionalis az épület szellemisége annyiban is, hogy hagyományos épít-

anyagokból, a nyersességig őszinte felületekből építkezik. Fa, léglia, beton, tégm és üveg jelenik meg mindenütt.

Az egységiség ünnepe a könyvtárépület belső kialakítása, igazi 'kézműves ház': az olvasótermekben elhelyezett világítótestektől kezdve a könyvtárvállyonokon át a nyílászárókig minden egyedi tervezésű. Kivétel a székek és asztalok zöme, amelyek készültorként a belsőépítészeti koncepcióhoz legjobban illeszkedőként kerültek kiválasztásra. A bútorok anyaga tiszta vagy rétegelt fa; az ajtók nem rejtik el a falapok összeillesztési eresztékeit, s az anyag néhány helyen annyira friss, hogy kíválik rajta a gyanta. A fa nyílászárókat Hartmann Ferenc asztalos mester gyártotta le, a bútorok a Mezőkövesdi Asztalosipari Kft. kivitelezésben készültek.

Igen kifinomult formavilágú világítás-technika kíséri a polcokat. Négyzetes keretsztruktúrájú 'félcsőbe' integrált vékony világítótestek keretlik az állványok felső



FOTÓ: PICTURES - BATAI ZOLTÁN

d.e.s.i.g.n

# Kós Károly műhelye

széleit, hasonlóan finom megoldás található a mennyezeti világítótestek és a betonpillőkre szerelt lámpák esetében (Molnár J. Iván volt a tervező). Minden őszinte, egyszerű és hatásos.

A térköpöny vizuális grammatikája visszaköszön a belsőben: hangsúlyozott horizontális, az ablakokat kőgerendák, téglasávok, vagy vízszintes faelemek metszik keresztbe. Ez a megoldás az épületkülső formai megoldásaival felel és minduntalan a bejárati homlokzat könyvtárát rejtő vízszintes tagozatait juttatja eszünkbe.

Az áttört mellvédfalak alkalmazása erősíti azt a képzetet, hogy függőleges-vízszintes minimátagozatokból összeállított pálcika- és gerendaházat látunk, s a kényeseres pillantás előtt a könyvtárványok is áttört keret-szerkezeteknek hatnak.

Az előtér megelőlegezi a terem szín- és formavilágát: modulszerű vizesblokkok, kölcsonzópult. Átellenben a folyóirat-olvasó, amely igazából egy többcélú tér: az ötven főre tervezett olvasóteremben kapott helyet a kávézó-büfé, és tojástókkal egybenyitható a kúrtós mennyezetű előadóteremmel. Itt a terem rendelkezéséből eredő alapkövetelmény volt, hogy minden berendezési tárgy mobil legyen és zárható. A követelménynek úgy tett eleget a tervezőpáros, hogy a berendezési tárgyakat görgőkkel látta el. A folyóirattartók a könyvtár egyedi könyvtartó polcainak felépítését követik – nyers fa hatású keretmű és polcok, némi fém melevítéssel – ám külön sajátosságuk, hogy redőnyös rendszerűek. Az előadóterem székei külön-külön és soronként is mozgathatók: egy egészen egyszerű és elemes összekötő fémlag segít együtt tartani az üléseket.

Ugyanítt, a folyóiratolvasóban csodálhatjuk meg a beton tartópillér színes, egyszerű műanyag és műmárvány hatású felületét (színezett mészhabarcos). Ha valahol, akkor a belső térben különösen igaz, hogy a végleges kialakítás a mindenkori építető elvárásai, a technológiai kötöttségek, az előírások és a napi realitás közötti sokszög függvénye. A tervező eredeti elképzelése a 'brutalista' építéssel

jegyében több ponton eltért a végeredménytől. Az emeleti termekbe felvezető lépcső az elképzelésekben felcsiszolt vasbetonként szerepelt, most apró kőzsalékos hatású, szürke műgyantás habarcs borítja fém élvédő betétekkel.

Üvegtáblák és acélieretbe foglalt üvegtáblák válnak főszereplővé az emeleten. A gyerekönyvtár-részlegben kéksárga színezett üveg hivatott jelezni a gyermek világát: egyébként itt is, mint mindenütt az épületben a színvilágot a vakolatlan téglák, a betonfelületek, a nyers fa, az üvegtégla, a fémek és a bútorokon visszaköszönő kék határozza meg.

A könyvtár a 21. század igényeinek megfelelő információszolgáltató blokkal is rendelkezik, ez az ún. infohíd, ahol

a számítógépek sorakoznak. A hálózat tervezésekor az építésszek a gyengeáramú mémókkal együttműködve hozták létre a fémtálu kábelcsatornát, amely egyben lábbazat-elemként szolgál. A fémlemez szegcsek kíséretében feltűnik még az elektromos szekrények ajtóin, a szellőzőcsatorna fedőfelületein. A szintek csaknem teljes körbejárhatósága, rámpákkal és szintkülönbségekkel tagolt terek átjárhatóságával különleges térélményt kínál az épület. Térélményt a Gutenberg-galaxisban.

Átgalmazva a klasszikus kérdést: „ment-e a könyvek által előbbre a világ” arra, „ment-e a hazai építészet előbbre a könyvtárépületek által?” nyugodt, de határozott igennel felelhetünk Kálmán Ernő és Major György gondolói könyvtára alapján. ■







József Készman

## Sincere waltz hard as stone

The Interior of the Municipal Library and Information Centre, Gödöllő

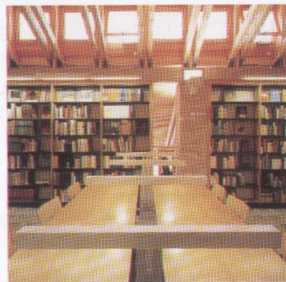
DESPITE ITS VIGOROUS appearance, the new library in Gödöllő represents a deeply humble type of architecture as all details are orchestrated to suit the builder's programme and the criteria defined by its surroundings. What exactly is meant by function and by the architectural approach yielding to tradition? In this case moulding is also subordinated to the function of the library and the very same function in turn also yields to yet another, more primary one of town planning: as soon as the new town centre is completed, the building will turn into a house with a passageway. Based on a pure, rationally articulated horizontal plan the library was built around a passage extended into a cortile. Also the spirit of the building is traditional reflected in the materials used and the surfaces as sincere as raw. Wood, brick, concrete, metal and glass are present all over.

INTERIOR DESIGN György Major  
Ernő Kálmán

The interior design is a celebration of individuality. It is a genuine 'craftsman house': the illuminators in the reading rooms, the book-stands as well as the openings are to non-series designs. Except for the bulk of the tables and chairs, it is furnished with a careful selection of store furniture best suiting the conception of the interior design. Materials of furniture are pure or plywood; doors do not tuck away the joints of veneers.

Highly sophisticated forms of illuminating engineering accompany the shelves. Thin luminous bodies integrated into quadrate cross-section 'semi-tube' frame the upper edges of the stands. A similarly refined solution is that of the overhead lighting and of the lamps fixed onto concrete pillars. All was designed by István Molnár J., with an overall effect of genuineness: simple yet impressive.

The forefront is an introduction to the palette and forms commanding the rooms: the modular-type water blocks and loan counter. On the opposite side, the periodicals reading room is indeed a multi-functional space: with a capacity of seating 50 people it also incorporates a combined cafeteria and a snack bar, as well as a lecture hall with a flued ceiling opening into one another via sliding doors. Here a basic criteria resulting from the function of the room was that all pieces of furniture should be mobile and lockable: this requirement was met by fixing castors on them. The construction of individual



book-storing shelves also set the pattern for those of periodicals – framework and shelves exposed as untreated, raw wooden framework and shelves reinforced with some metallic bracing, yet equipped with an individual system of roll-shutters.

Here, in the periodicals reading room one can admire the surface of concrete supporting-pillars (coloured lime-mortar) appearing like plastic and imitation marble simultaneously. More than elsewhere, the final design of the interior is primarily defined by the builder's expectations, the technological restrictions, the regulations and everyday reality. The original concept of a 'Brutalist' architectural design differs from the final outcome in several respects. The stairs leading to the rooms upstairs were originally meant to be of refined reinforced concrete – now it is covered with synthetic resin and mortar appearing as if fine-grained pitched breakstone with metal edge guard panels.

Glass bricks, glass panes in steel frame take the leads upstairs. The section of children's library is introduced by blue and yellow stained glass, otherwise the palette basically comprises colours of unplastered brick and concrete surfaces, raw wood, glass brick, metals as well as the blue reappearing all over the furniture. Meeting 21st-century requirements, the library also incorporates an information and service provider block: this is the so-called info bridge equipped with rows of computers. When designing the system, the architect cooperated with the light-current engineer to create the metal-walled cable subway also functioning as an element of the base. The metal plates reappear with nails on the doors of the electric boards as well as on the cover-pieces of air passages. With levels almost passable all round, spaces articulated by ramps and shifts of levels, the building offers an extraordinary experience: that of space within the galaxy of Gutenberg. ■

