

EGYSZERŰ TÖRTÉNET ÉS TÖBB SZÁZ VESSZŐ

Gilvesy-borászat - a volt Esterházy-présház
és vincellérház műemléki felújítása

Szöveg:

**Martinkó
József**

Építész:

Sajtos Gábor

Fotó:

**Bujnovszky
Tamás**

EGY BORÁSZATRÓL SZÓLÓ ÍRÁSTÓL TALÁN MÉLTÁN VÁRJÁ EL AZ OLVASÓ, HOGY LEGALÁBB ÉRINTŐLEGESEN MAGÁRÓL A BOR FOGYASZTÁSÁNAK ÉLVEZETÉRŐL, SAVGERINCÉRŐL, TANNINOKRÓL, ALKOHOLRÓL IS ESSÉK SZÓ. TOVÁBBI ELVÁRÁS LEHET, HOGY A SZÍVNEK DOBBANÁSA, A HEGY, A NAPPÉNY, A PÁRA, A TERROIR SAJÁTOSSÁGAI, A SZÍNEK ÉS ILLATOK VALAMIFÉLE FILOZÓFIAI RENDSZERRÉ, VILÁGNÉZETTÉ ÁLLJANAK ÖSSZE. HOGY MINDEN SZERZŐBEN, AKI CSAK BORÁSZATRÓL ÍR ZENDÜLJÖN MEG A HAMVAS BÉLA, A PAULO COELHO, MEG AZ KEDVES LEVENDULAÁRUS NÉNI, AKIVEL TAVALY TALÁLKOZTUNK ANNAK A KIS TOSZKÁN FALUNAK A PIACÁN.



Érdekes szögben fordul az eredeti alapvonalán újjáépült présház homlokzata

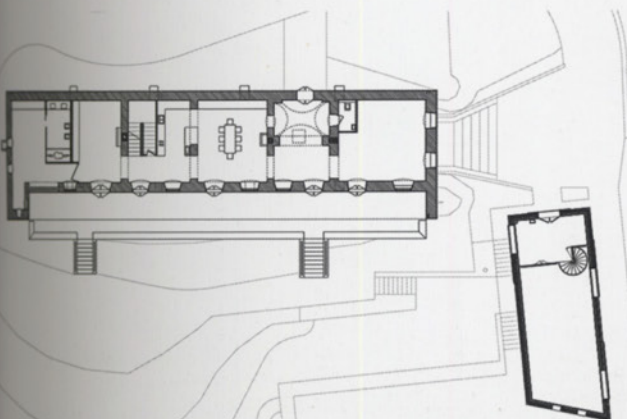
Én kérek elnézést, de e sorok írója rendkívül ritkán iszik bort. Akkor is leginkább oszlopnak, sportfröccsnek, máshol lakófröccsnek higitva, gyakran rozét, jéggel. Így aztán igazán nem várható, hogy mámor és szenvedély dolgában vereteset olvasson tőle az ember. Maradjunk az építészetnél.

Örvendetes tendencia, hogy az elmúlt években szép számmal épültek olyan borászatok idehaza, amelyek koncepciójában a kortárs építészet eszköztárára is helyet kapott. Ezek közül a Szent György-hegy oldalában, a 13 hektáros Gilvesy-birtokon található egykori Esterházy-présház és vincellérház története némiképp rendhagyó. Védett műemlékről van ugyanis szó, e méreténél, megjelenésé-

nél fogva is a tájat domináló épület esetében. Ráadásul mivel a szomszédságában található az 1760-as évek környékén épült Lengyel-kápolna, ezért a XVIII. században épült hosszú tornácú és tetőgerincű ház valóban fokozottan védett értéket képvisel. Noha ez világos volt a hatóságok számára, mégiscsak beszakadt tetővel, romosan várta sorsa jobb-

ra fordulását a sokáig termelészövetkezeti tulajdonban álló épület. Változás akkor történt, amikor megvette a romos házat Gilvesy Róbert, a Kanadából 1993-ban hazatelepült fiatal ember. Ő egyébként korábban építészeti tanulmányokat is folytatott, ami sokat segített abban, hogy érvényre juthassanak a SAGRA Architects munkatársainak elképzelései.

A régi „hosszú ház” alatt végigfutó téglalboztos pince is újra használatban van. Az üzemi rész betonelemekkel kialakított





Lakható, élhető otthon, kortárs és klasszikus részletekkel

Minden oldalán üvegből, keret nélkül épültek a tetővilágító üvegszemek az északi oldalon

Amikor Sajtos Gáborék hozzáfogtak a felújítási koncepció kidolgozásához, indokoltan látták az eredeti kettős funkció visszaállítását. A szőlő- és borfeldolgozás mellett ugyanis eredetileg az Esterházy-birtok uradalmi szőlőmunkásainak szálláshelyeül is szolgált az épület, vagyis a lakófunkció kialakítása kézenfekvő volt. A koncepciójuk másik sarokpontja, hogy a régi, rekonstruált részek és a kortárs megoldások jól azonosíthatóan elüssenek egymástól. Ahol a régi helyreállítható volt, ott helyre is állították. Ugyanakkor például a tornác nyugati végében, ott, ahova az egyik lakószoba került, lehetőség volt tágabb homlokzati megnyitásra is, ami nagyszerű kilátást ad a Badacsonyra, Balatonra. A tervezők célja az volt, hogy modern szellemben idézzék meg az épület hagyományait. Nem mézeskalácsos múltidézésre gondoltak, hanem a belső terek kapcsolatát, bizonyos összenyitásokat és leválasztásokat fogalmaztak újra. Főképpen a földszinti részben hozott ez látványos eredményt, hiszen a megújított padlástér befonsíkokkal dominált karaktere sokkal konzekvensebben kötődik a kortárs ízléshez. Itt a földszinten például olyan gesztusokat vehetünk észre, mint az eredeti füstös konyha terének feltárása és részbeni rekonstrukciója, aminek éke egy öles, megperzselt gerenda.

Szó esett már a hálószobákkal beépített, látszóbetonsíkokkal határolt padlásterről. Ide egy betonfalakkal elválasztott, különösen szép hangulatú lépcsőn mehetünk fel. Poétikus választóvonal ez hagyományos és kortárs karakter között. A főnti szobák egyik különlegessége, hogy olyan keret nélküli, álló tetőablakok engedik be ide a lágy észa-





Lágy fények érkeznek a padlástér szobáiba. A bútortzat és kiegészítők finoman ellenpontoszzák a kortárs hangulatú látszóbeton falak látványát

ki fénysugarakat, melyek kintről és bentről is szögekben tört buborékoknak hatnak. Ez a megoldás, mintegy esszenciája a fön-
tiekben elmondott építészeti alapvetésnek: az új elemek valóban újnak hassanak, a régi-
ek viszont őrizték meg eredeti méltóságukat, arányaikat, anyagukat.

Ugyanebből a logikából sarjad a prэшáz
rekonstrukciója is. A belső tér hangulata, vala-

mint a szinte minimalista, tisztavonalú külső
megjelenése kortárs kisugárzású, ugyanak-
kor az is tudható, hogy ez az egység az itt
feltárt alapok vonalára épült vissza. Ahogyan
beleül a domboldal részsűjébe, valamint mére-
te és arányai, mind-mind műemlékes aján-
lások szellemében fogant. Legszebb momen-
tuma talán az, ahogyan a prэшáz trapézra
hajzó alaprajza nyomán, a tó felé eső hom-

lokzati szakasz mintha odafordítaná arcát
a Balaton tükre felé.

A végeredmény, avagy a családi borá-
szat minden ízében meggyőző és megkapó.
Olyan hagyománytiszteletről vall, ami men-
tes a nosztalgjától. Lakható, élhető otthon, jól
működtethető, de nem túltechnicizált borásza-
ti üzem. Méltó korona a szépen művelt dűlők,
a dúsán termő tökéék és a sarjadó vesszők felett.





A „kóstoló” tere konyhasarokkal egészül ki

Több, különféle hangulatú fürdőszoba található a házban



Generáltervezés, építészet, belsőépítészet:

Sajtos Gábor – SAGRA Architects

Tervezőtársak és munkatársak:

**Gilvesy Róbert, Grand Gabriella,
Virág Péter, Németh Regina**

Tervezés:

2006-2012

Építés:

2010-2013