

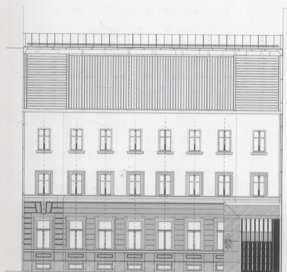
A kevesebb
néha több



Építész: MAJOR GYÖRGY

Szöveg: PÁLINKÁS NORBERT

Fotó: SZENTIVÁNI JÁNOS



Jézus Szíve Népleányai Társasága anyaházának felújítása és bővítése

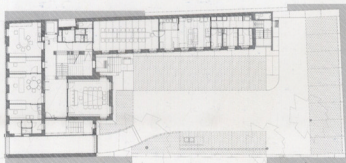
VAN ÚGY, HOGY FELFESLIK A RÉGI, KIKÖNYÖKÜLT KABÁTÚJ, ÉS A FOLTOZÁSHOZ MÁR NINCS MEGFELELŐ ANYAG, NEM GYÁRTANAK CÉRNÁT, ÉS MÉG HASONLÓ GOMBOT SEM LEHET KAPNI A LESZAKADT HELYÉRE. DE MÉG A KABÁTOT ÚJRA TUDJUK CSERÉLNI, ADDIG EGY VÁROS ÉVSZÁZADOS TEXTÚRÁJÁT CSAK JAVÍTGATJÁK ÉPÍTÉSZ-FOLTOZÓVARGÁI, MI PEDIG CSEND-BEN ŐRÜLHETÜNK, HA NEM ARANYGOMBOT VAGY FLITTERT VARRNAK A FOSZLÓ SZÍVETRE.



Szépén helyreállított, régi kapualj és a hozzá tervezett, új bejárati portál



A kis könyvtár polcai, mint minden belső faburkolat, Takács Sándor belsőépítész munkái



Budapest belvárosának, ennek a kopott-koszos, válogatatlan cérnával újraraültögetett kabátnak egyik legpecsétesebb részén igényelte vissza az államtól korábbi rendházát a Jézus Szíve Társaság. A múlt század harmincas éveitől lakták az épületet, míg a második világháborúban bombatalálatot nem kapott, illetve pár évvel később fel nem oslatták a rendet. Most, hogy újra magukénak tudhatták régi tulajdonukat, teljes felújításra és bővítésre szánták el magukat. A házat eredeti rendeltetésében, de mai igényeknek megfelelően kívánták helyreállítani, ahol a tagok és növendékek kényelmesen tudnak együtt lakni, többirányú kulturális és lelki tevékenységet folytatni, és a napi adminisztratív feladatok elvégzésére is jut tér. A munkára felkért építész, Major György és kollégái a legjobb szellemben láttak neki a tervezésnek. Elgondolásuk a „minimális beavatkozás elvén” alapult. A meglévő részekben mind az anyaghasználat, mind a térformálás hagyományos maradt, míg a bővítésekben újszerűbb, modernebb megoldásokat és anyagokat választottak, így különítve el a ház különböző építési fázisait.

A meglévő L alakú alaprajz hosszabbik, udvari szárán a földszinten konyha, a két emeleten lakoszobák, míg az utcai szárny földszinti részén irodák és tárgyaló, az emeleten pedig további lakoszobák, könyvtár és kápolna kapott he-

lyet. A belső válaszfalakon kívül elbontották az udvari előlépcsőket, a nyitott udvari folyosót, a pincelejárót, a szeméttárolót és a portásfülke egy részét. Most keskeny kocsibejáró vezet az utcáról az udvarra, mely kifelé egy várkapuszerűen felnyíló, igényes kapuval záródik. Az udvaron, a pincelejáró helyén parkolóhelyek sorakoznak, a pince pedig az udvari szárnyhoz épített betonfalú bővítémeny felől, a gazdasági bejáraton át közelíthető meg. Leglátványosabb és legnagyobb mértékű változása a háznak az elbontott tető helyére emelt harmadik emelet. Az épület jóval alacsonyabb volt szomszédainál, a gerincmagasságok kiegyenlítése tette lehetővé az újabb szint beépítését. Ez a magas, öblös, ivelt tetejű, kívülről cinklemezrel burkolt fa fedélszék a nagy, többfunkciós, akusztikai falakkal részekre osztható előadótermet és annak kiszolgáló helyiségeit fogadja be.

Korrekt, átgondolt, jól alkalmazott koncepció. De ami ennél sokkal fontosabb, az a túlzásoktól mentes egyszerűség, a puritán hangulat, ami minden szegletből árad. A könyvtár praktikussága, a kápolna bensősége, az új és felújított lépcsőkorlát együttese, a burkolat- és lámpaválasztás, de még az egyik bejárati oszlopfő „megdizájnolása” is olyan telitalálat, ami azt mutatja: az építésszek nagyon érezték a házat.

Látom az újat, átjön a korszerű, mégis elhiszem nekik, hogy a harmincas években járok.

