

# Alaprajz

Közről, messziről, hibátlanul

Divatos ház

Felsőfokon

Téma: iroda

Budafok új arca

Szöke sarok

Józan mérték

Alpár és a szuggesztív vasbeton

Architortúra

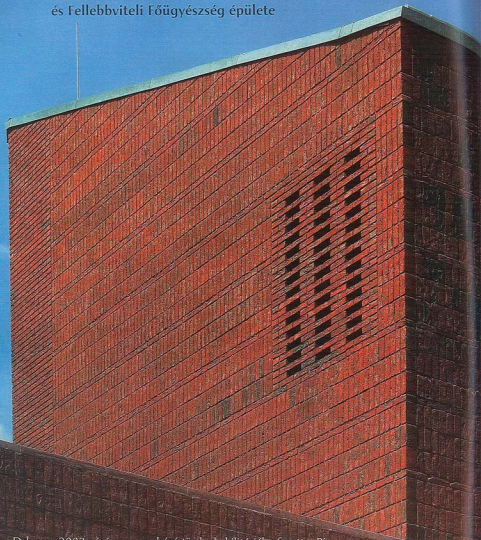


5

13. évfolyam  
2006. szeptember-október  
Ára: 745 Ft  
HU ISSN 1417-6939

# Józan mérték

A Debreceni Itélőtábla  
és Fellebbviteli Főügyészség épülete



Debrecen 2002 végén nagyszabású tömbrehabilitációba fogott a Piac, a Széchenyi és az Arany János utcák által határolt területen. Az amortizálódott belvárosi részt helyzetéhez méltó rángjára emeli a rehabilitáció. A Révész téri tömb fejlesztésére kiírt országos tervpályázat az egész tér beépítését az igazságügyi központ programjához igazította. A pályázatot Koller József és irodája nyerte. 2006 szeptemberében adják át a fővárosi után a második legnagyobb szolgáltatási körzetű táblabírószágot.



Rozmann Viktor

Az első ütemben a Debreceni Ifjútábla és a Feltebbteli Fűgyészesség épült fel az igazságügyi központból, mely a Városi Bíróság épületszárnyával válik majd teljessé. Az épület a tervezett Nyugati kiskörút keleti térfalát alkotja majd, és a másik oldalán húzóódó kísérő út mentén is sűrű és garantáltan magas lesz a beépítés. Így a központ majdan az újrarajzolt városzövet szerves része lesz, most azonban még egyedül áll a város központi magjából kibontott tömb közepén; egyetlen, rövidebb homlokzatával illeszkedik csak a Széchenyi úthoz. Kivételes állapot a jelenlegi szabadon álló helyzet, akármilyen sokáig marad is így. A tervek szerke a tömbrehabilitáció teljesen megvalósult összképét tekintve készültek. Helyénvaló volna tehát az épületet a tervezett utcák még nem létező túloldaláról, „skurzbán” nézni, mégis 30-40 méter hátrólók, hogy az egész hosszhomlokzatot egybefoghassam. Olyan rálátásra van még lehetőség, amilyenre az épületet nem tervezték, mégis kár, hogy elépítik majd ezt a látványt.

A díjnyertes pályamű változtatás nélkül valósult meg. Ritka és szerencsés, nagyon pozitív helyzet ez. Láthatóan jót tett a végeredménynek, hogy nem egy ötleteiben megnyirbált, letompított erejű terv épült meg.

Az épület legszembetűnőbb jellemzője a tömbszerűség. A befoglaló hasábnál oldalait mintha pengével metszették volna ki; az épület sehol és semmivel nem lép ki az öt határoló síkából, körülhatárolt, az önmaga szabta határain belül marad. A határok pontos ismerete és azok szigorú betartása, a túlkapcsolótló mentes magatartás helyesen

megfogalmazott vezérelv egy igazságügyi központ kialakításához. Ez az elv a tervezés egészét végigkísérte: az épület mentes mindentől, ami nem kapcsolódik a lényegéhez. Józan mérték, pontos mérlegelés eredménye minden vonás.

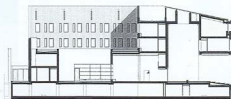
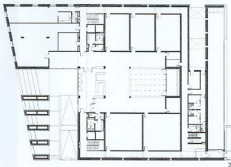
Az épület ahelyett, hogy homlokzatra ráragasztott elemekkel kifelé gyarapodna, inkább még elvesz önmagából. Enyhe szögű ékkel levágtott ablakkivágás, a harmadik emeleti terasz sarkon is beforduló ürege: kísért minden, ami felesleges. Az eredmény egy tömegvezetéssel befelé építkező csonkolt téglalattal. Épp ott, ahol a térbe kilépő vertikális hangsúlyt szoktunk meg (saroktorony), tárogat. Radikális és nagyhatású fordulat. Ezek a hasítékok mint monumentális kapuzatok nyitják meg a táblabírósság és a fűgyészesség épületét. A kettő közül a Széchenyi utcára néző kap nagyobb jelentőséget, és ennek megfelelően nagyobb mértékű megfogalmazást. A pillérsor az utca felé megnyitja, azzal összekapcsolja, egyben lezárja attól a kint és bent közötti átmeneti teret. Az előtér a köztér ré-

1. A leendő Nyugati kiskörút keleti térfala a monumentális kapuzattal. A bal oldali tömb az Ifjútábla, a jobb oldali a Fűgyészesség.

2. Az Ifjútábla alaprajza. Két nagyobb és három kisebb tárgyalóterem nyitja a felett átriumos előcsarnokból.

3. Hosszmetézet. Az épület alatti pinceszobák egy része a város előtt is nyitva áll.

4. A Fűgyészesség tőmbje. A tervek szerint a beépítetlen területen áll majd a harmadik szárny, a Városi Bíróság.



1. Az-Élfőltábla a Széchenyi utca fölől.
2. Az előcsarnok feletti tetőterasz látványja az egyik irodából.
3. A lépcsőházi üvegdobozon túl a Főigazgatóság zárja körbe az udvart.
4. A tárgyalótermek fa burkolatú tagolt félrotok az Alkotmányt idézik.



szévé válik, miközben a nyitott-zárt „hely” a maga három emelet belmagasságával máris tiszteletet parancsol, méltóságteljes atmoszférát teremt.

Ennek a milliókért a méltó folytatása az enteriőrben az üvegfallal túl a közlekedőket négy szinten egybenytűző légtér. Az előcsarnokban az átrium egy módosított változata fogad: újra a kint és a bent közötti átmenetet látjuk. Míg a Pécsi felfőtábla – szintén Koller József és ifj. Csatai László munkája – szakrális jellegbe hajló tárgyalója ünnepélyességet hordoz, itt a hivatatlanság, a törvényesség kerül elő-

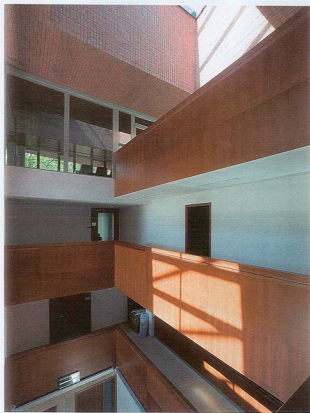
térbe. Ennek kissé didaktikus eszköze a tárgyalók falának faburkolatába ágyazott fém feliratszalagok, melyek az Alkotmányt idézik. Az emeleten lévő irodák csak befelé, az előcsarnok fölötti zárt zöldtetőre néznek. A csendes, nyugodt kert ideális környezetet teremt az elmélyült és felelősségteljes munkához.

A téglaburkolat bőrként feszül a feszes vonalú formára. A kézi vetés és égetés technológiájából keletkező szín- és formai egyenetlenség miatt rendkívül plasztikus, természetes hatású felületet ad. A burkolat ösztönösen mellőzi minden architektonikus hatású eszközt:

nem imitál nyílászárhidat, kivált. Ezzel a homogén tömbből való kimetszettség érzetét erősíti. A burkolattal való egyetlen játék, amit az épület megenged magának, hogy a táblabíróság előterének falain és pilléreire kifordítva, habarostáskájukat mutatva állnak a téglák, egy kis melegséget csalva ezzel a félművekbe. A téglaszembeszókö anyagszerűsége jótékonyan oldja a tömb monolit jellegét és morogvaságát. Ezt az élő textúrát véletlenül szeljük fel a beiktatott hosszabb-rövidebb vörös mészkő csíkok. A téglamatt masszájában megcsillan a fény a felpolirozott kővön, és

skurczban nézve nagyon erős horizontális húzást ad a homlokzatoknak.

Az épületet megvalósulás alatt (sőt: előtt!) folyamatosan támadások érték, melyek szerint az igazságügyi központ épülete előtt a civisváros jellegzetességétől, az épület nem illeszkedik a környezetébe, a városképbe, egyszerűen, az épület nem „debeceni”. Amellett, hogy a tömbrehabilitáció egészenek megvalósulása előtt mindez csak részben felférhető meg, a beilleszkedés kérdése eleve problémás. Az új bírósági épületen annak debreceniségét számon kérik annál



**Generáltervező:**  
Koller és Társa Tervező Kft.

**Építész tervezők:**  
Koller József  
(Koller és Társa Tervező Kft.)  
Ifj. Csatai László, Pethő  
László, Földes László

**Építész munkatársak:**  
Szojka M. Tünde, Kiss Szabolcs

**Belsőépítéset:**  
Rádóczy László, Tolnai Zsolt  
(Pécsépterv Stúdió Kft.)

**Statika:** Maros József  
(Marosterv Mérnöki Iroda Kft.)

**Épületgépészet:**  
Eördögh Zsolt (Hevaszer Kft.)

**Épületvillamosság:** Hegyi Béla  
(Pécsi Villamostervező Kft.)

Fotó: Bujnovszky Tamás

furcsább, ha figyelembe vesszük, hogy Debrecen civisvárosi beépítésének zöme mára elpusztult, megváltozott. A város építészetiében nincs jelen egy olyan egyirányú helyi hagyomány, in-takt város-architektúra, aminek figyelembevétele igazodási kényszerrel hathatna az új építésre. A város jellege inkább sokszíni, mint homogén és hagyományos, azonban épp ez az erőssége, sajátja, ez a debreceni karakter. Ebbe a mai Debrecen-be viszont nagyon is illeszkedik a lyukarchitektúrák új bírósági épület, akkor is, ha olyan elemeket és formanyelvet használ, amire eddig így nem volt példa a városban. Az új tömb első elemeként született egy jó megoldás, ami nem csak Debrecenben, hanem országos szinten is jelentős alkotás. Az itt létrejött új érték sokkal több, mint ami a rosszul értelmezett hagyománytisztelethől és az elveszőfélben lévő örökség feletti romantiká-zásból szülehetett volna.

