

ÉPÍTÉSZ / ARCHITECT **Sugár Péter**

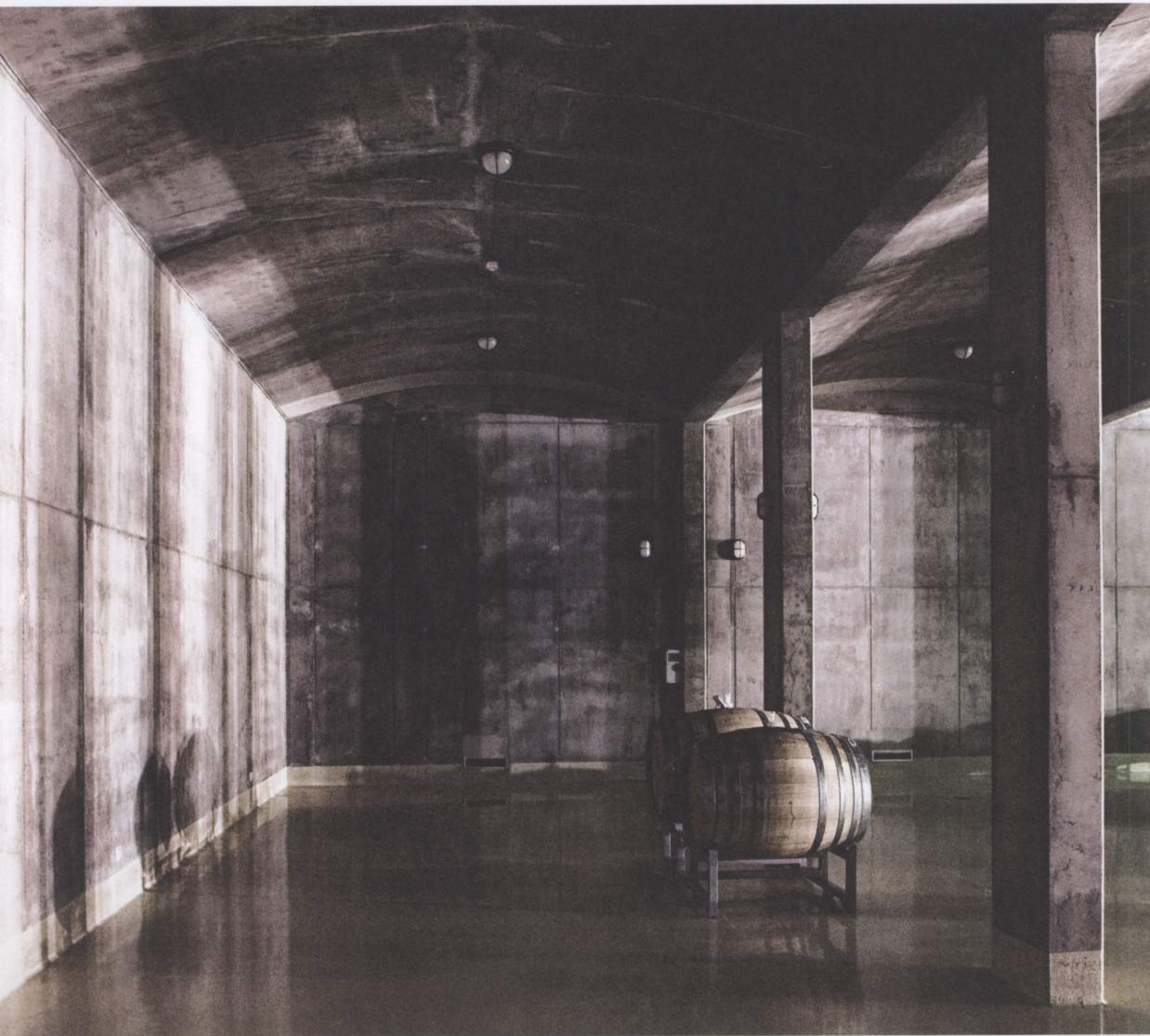
SZÖVEG / TEXT **Getto Katalin**

FOTÓ / PHOTOS **Bujnovszky Tamás**

VEZETŐ TERVEZŐ / ARCHITECT SUGÁR PÉTER ÉPÍTÉSZ TERVEZŐTÁRSASÁG / FELLOW ARCHITECTS BUZDER-LANTOS ZSÓFIA, FARKAS ZSÓFIA ESZTER, HORVÁTH GERGELY STATIKA / STRUCTURE NAGY ANDRÁS, HERNÁD ATTILA GÉPÉSZET / PLUMBING & HVAC OLTVAI GÉPÉSZ STÚDIÓ ELEKTROMOSSÁG / ELECTRICAL PLANNING KRÉN JÓZSEF TECHNOLÓGIA / WINE TECHNOLOGY GASPAREK KÁZMÉR TALAJMECHANIKA / SOIL MECHANICS DR. BALÁZS FERENC TŰZRENDEZÉSZET / FIRE PROTECTION MÉSZÁROS JÁNOS SZENNYVÍZ / SEWAGE TÓZSÉR BÉLA KÖZMŰ / PUBLIC UTILITIES TÓTH MIHÁLY

Új bor

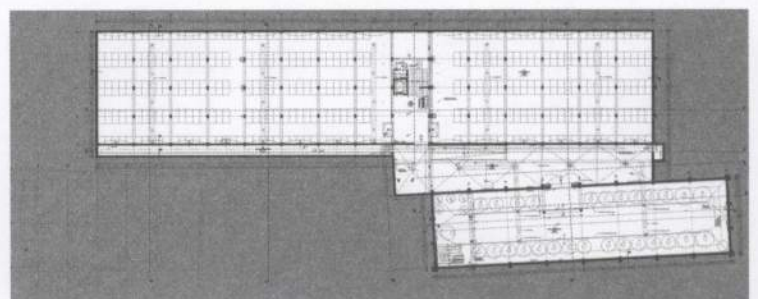
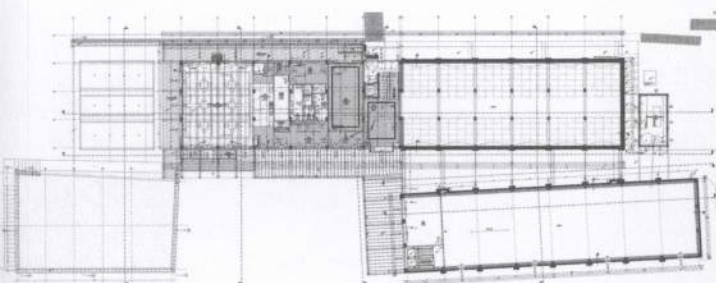
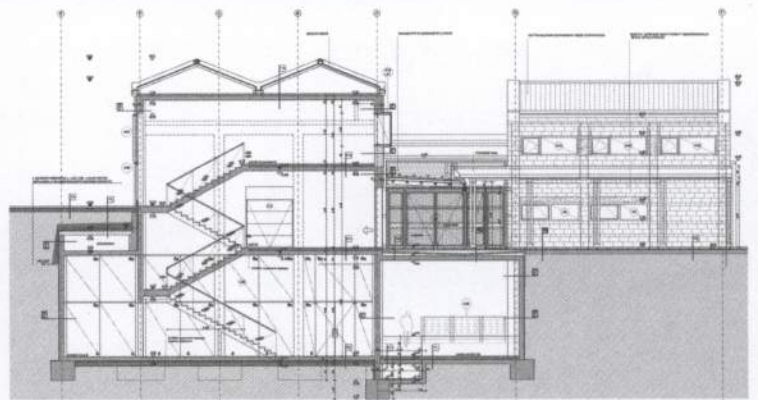
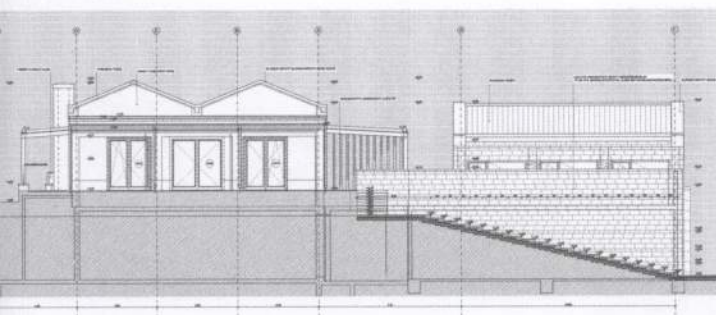
A Sauska és Társa Kft borászata, Villány



Az utóbbi évtized során több jelentős borászat is épült a Sikiósti Villánnyal összekötő útvonal mentén. A legújabb, Sugár Péter tervei alapján készült üzem üzleti profilja azonban eltér a szomszédságában álló, helyi tradíciókat folytató családi pincészetekétől: míg azok elsősorban a hazai piacra termelnek, és tevékenységük erősen kötődik a borturizmushoz, az új borászat Amerikában élő tulajdonosa és fiatal szakembergárdája a csúcsmínőségű termékek előállítására koncentrált, és nem titkolt célja a tengerentúli piac meghódítása is.

ppen ezért az architektúrát sem a reprezentáció, hanem a legmodernebb technológia adaptálásának szemléntje alakította. Sugár Péter korábbi, hasonló célú pületei, a tolcsvai és a szegi pincészet esetében is a orkésztés ipusztriális jellege került előtérbe a mitikus-zakrális vagy vernakuláris elemekkel szemben. Az építés néhány jellegzetes eszköze Villányban is könnyen zonosítható: a nagy tartálytér tömegének shed-tetős,

oromfalszerű idomokra történő felbontása, mely két, egymástól távol álló világ, a pincesorok architektúrája és az ipari építészet között teremt morfológiai kapcsolatot, a változatos textúrájú kőburkolatok és a faoszlopok, farácsok ornamentikaként történő alkalmazása a homlokzaton egyaránt azt tükrözi, hogy Sugár Péter ezúttal sem a helyi minták – például a téglarchitektúra – közvetlen átvételében gondolkodott.





A mesterséges dombra emelt épület elkülönülése a környezetétől működési sajátosságaiból ered; mindenekelőtt a gondos léptékválasztásnak köszönhető, hogy az elkülönülés mégsem jelent idegenséget. A dél felé húzódó Dráva-sík a tágasság érzetét kelti, az út másik oldalán emelkedő szőlőhegy beépítésének léptékét ugyanakkor a legutóbbi időkig a kicsi parcellák és a hozzájuk tartozó apró présházak adták meg. Mindössze két nagyobb méretű régi présház-villát találunk a környéken. A nadrágszíjparcellákat mára nagy, egybefüggő ültetvények váltották fel, az elszórtan álló kis présházak dominanciája azonban továbbra is érvényesül. Az új borászat elnyúló, a domboldal és az úttest közé ékelődő tömegének határozott tagolását is ez indokolja. Az erjesztőtér oromfal-motívumokkal, nyílásokkal és támpillérszerű elemekkel ritmizált

homlokzata és a traktorgarázs horizontális tömege fogja közre a palackozót és kóstolót befogadó középső traktust, mely a nyúlánk faoszlopoknak és rácsoknak köszönheti könnyed eleganciáját. A középrész hátrahúzásával court d'honneur-szerű udvar jött létre, amely a reprezentatív funkciójú helyiségeknek hangsúlyt, ugyanakkor megfelelő intimitást is ad.

A kő, a fa és a vakolt felületek játéka is az egyes épületrészek rendeltetését jelzi. A belső udvar burkolatának lendületes, geometrikus mozaikmintái a megérkezés ünneplését emelik; az út felőli üzemi részek homlokzatainak ragasztott isztriai mészkőburkolatát a belső, fedett terekben, így a manipulációs térben, illetve az északi, „privát” homlokzaton szárazon rakott, puha felület váltja fel. A szerkezet és a burkolat logikája nem mindenütt következetes, ennek



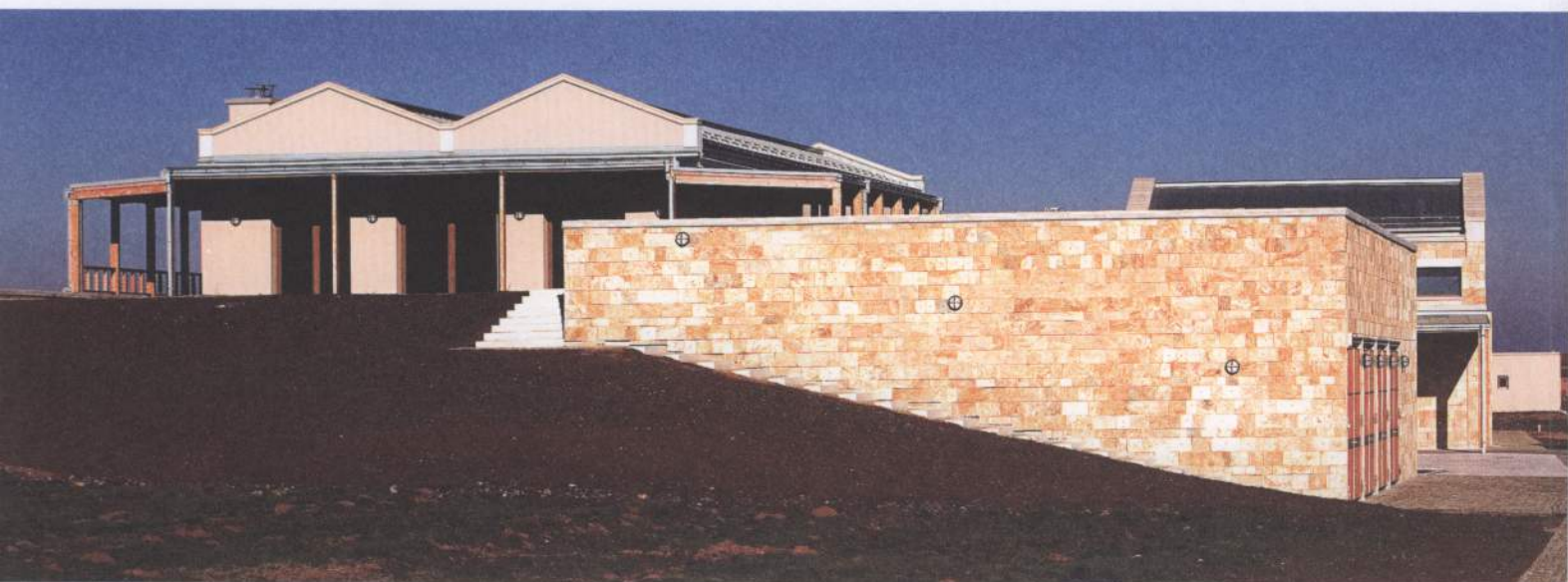
legszembevetőbb példái a homlokzati tagolást szolgáló félpilaszterek, melyek rusztikus támpilléreként hatnak.

Az üzemi részek enteriőrjeit a tiszta funkcionalitás uralja. A régi pincéből mindössze egyetlen archetipikus elem, a hajdani téglalobozatokat idéző, szegmensíves mezőkkel tagolt mennyezet jelenik meg – nyersbetonból. Az erjesztőtérben az üvegkalkitában elhelyezett laboratórium, a hordós érlelőben a tárolás során jól kihasználható nagy belmagasság sajátos aurát kölcsönöz az egyébként szigorúan racionális térnek.





Nyugat felől a traktorgarázs, a felette kialakított zöldtető, valamint kóstolótér és terasz zárja az együttest. A teraszt a terepszinttel összekötő rézsű és a zöldtető kissé szervesen kapcsolódik a tömeghez, s talán nem pusztán a kertészeti munkák befejezetlensége miatt. A déli mellvéd, melynek magasságát nyilván a traktorgarázs főhomlokzatának arányszempontjai határozták meg, eltakarja a Dráva által feltöltött síkságot, amely pedig a táj karakterének és a vidék történetének fontos szegmen-tuma (itt zajlott a török elleni harcok egyik fontos esemé-nye, a második mohácsi csataként emlegetett 1687-es nagyharsányi ütközet). Az üzleti partnerek fogadására szánt, semleges eleganciájú kóstolótér legfőbb hatásele-me a szőlőhegy észak felé feltáru-ló látványa, az oszlopos, svédpadlós terasz atmoszférája pedig éppúgy felidézi a villányi fatornácos vincellérházak, mint az amerikai faépü-letek árnyékos verandáinak hangulatát.





New Wine

The Winery of Sauska and Partners Ltd., Villány

The past decade saw the constructions of several significant wineries along the road connecting Sıklós and Villány. The most recent one, designed by Péter Sugár has a different business profile than its family-run neighbours preserving local traditions: whilst the others produce primarily for the Hungarian market, and their activities are closely related to wine tourism, the owner of the new winery lives in America and has a staff of young professionals specialized in top-quality products with the aim to conquer the trans-atlantic market.

This is the very reason why the architecture was not governed by aspects of representation, but those of adopting the most modern technology. Previous buildings with similar functions designed by Péter Sugár – such as the winery in Tolcsva and Szeg – also reveal the prominence of the industrial aspect of wine-making as opposed to the mythical-sacred or vernacular components. Some of the solutions applied by the architect are easy to recognize also in Villány: the shed-roofed mass of the spacious tank-area broken up into gable-like members establishing a morphological connection between two worlds far apart – the architecture of the rows of cellars and industrial architecture –, the application of varied textures of stone faceworks, wooden columns and lattices as ornaments on the facade reflect the fact that Péter Sugár did not think now in terms of a direct borrowal of local models such as brick architecture.

The isolation of the building from its environment achieved by erecting it on top of an artificial hill derives from its operational features: it is primarily due to the considerate choice of scale and proportions that isolation does not mean alienation now. The plain of the Dráva stretching southward

gives the impression of spaciousness, whilst the scale of development on the hillside vineyard on the other side of the road has been defined by thin parcels of land and their tiny presshouses. Of the latter there are only two old ones in the neighbourhood with larger dimensions. The thin strips of land have been replaced by extensive plantations by now, with the prevailing dominance of the scattered small presshouses. The new winery is a sprawling one, wedged in between the hillside and the road: the strong articulation of its mass is justified by this fact. The facade of the fermentation area with a rhythm provided by gable-motifs, openings and strut-like members and the horizontal body of the tractor garage flank the central section including the bottling and sampling areas which has an elegant and light look because of the slender wooden columns and lattices. By retracting the central part a cour d'honneur-like yard was created emphasizing the rooms with representative functions and also providing the appropriate degree of intimacy.

The interiors of the business area are defined by pure functionality. Of the old cellars only one archetypal component, the ceiling articulated by segment-arched panels and evoking former

brick arches appear as made of raw concrete. The laboratory housed in a glass cage in the fermentation area, the high ceilings of the barrelled fermentation unit well-used whilst storing lend a unique atmosphere to the otherwise strictly rational space.

From the west a garage for tractors, a green roof above it as well as an area for sampling and a terrace finish the complex. The southern parapet, the height of which is obviously defined by the proportions of the main facade of the garage of tractors which screens the plain filled up by the river Dráva which is an important component of the character of the landscape and the history of the region (this is the site where a significant event of the anti-Turkish battles, that of Nagyharsány took place in 1687 – it is often referred to as the second Battle of Mohács). One of the most efficient constituent of the neutrally elegant sampling area functioning as a reception area for business partners is the view of the winehill towards the north, the Swedish-floored terrace with columns has an atmosphere evoking both of the wooden porched vine-dressers' houses of Villány and the shaded verandas of American wooden buildings.