



MEGNYUGTATÓAN ISMERŐS

A Pannónia Általános Iskola bővítése

Szöveg:

Haba Péter

Tervező:

Nagy Csaba,

Horváth

Balázs

Fotó:

Bujnovszky

Tamás

BÁRCZY ISTVÁN, AKI 1906 ÉS 1917 KÖZÖTT BUDAPEST POLGÁRMESTERE, MAJD 1918-IG FŐPOLGÁRMESTERE VOLT, A FŐVÁROS KÉPÉT ÉS INTÉZMÉNYRENDSZERÉT MINDMÁIG MEGHATÁROZÓ FEJLESZTÉSI PROGRAMOT VITT VÉGIG. A RENDKÍVÜL SZÉLES KÖRŰ KONCEPCIÓ EGYIK LEGFONTOSABB ELEMEKÉNT BÁRCZY A KÖZOKTATÁS ÚJJÁSZERVEZÉSÉT ÉS A NAGYMÉRVŰ ISKOLAÉPÍTÉST TŰZTE KI CÉLUL.

A század első évtizedének második felében és – főleg – a '10-es évek elején számos, jó néhány esetben építészettörténeti szempontból is kiemelkedő iskola épült. A Főváros – mai szemmel nézve – szokatlanul nagyvonalú volt, a néhány év alatt felhúzott, gyakran meglehetősen nagy méretű épületek magas száma és kialakításuk igényessége, reprezentativitása hatalmas költségfordításra utalnak. Természetesen nem mindegyik példa átütő jelentőségű, a program összességében mégis egyenletesen jó színvonalú épületeket produkált. Ezek jellegzetes példája Schulek János Pannónia utcai iskolája is, melyben 1911-ben indult meg a ta-

nítás. A kor építészeti szemléletmódjait – a szecesszió különféle változatait és a historizmust – ötvöző, de nagyon fegyelmezett, kiegyensúlyozott arányú, finoman tagolt architektúra a környék, az Újlipótvároستól északra elterülő, szellemileg és formailag zűrzavaros lakóparkokkal és egyéb szedett-vedett építményekkel, telephelyekkel teletűzdelt, szakadozott szövetű terület egyik fontos viszonyítási pontja, „identitásának” fontos eleme. Ezért van különös jelentősége annak a frissen elkészült bővítménynek, mely a Hegedűs Gyula utcai (keleti) szárnyhoz csatlakozik, s az iskola új tornatermeit rejti magában.

A tervezők, Nagy Csaba, Horváth Balázs és munkatársaik feladata volt a régi épület teljes felújítása, illetve a belső terek mai igényeknek megfelelő, de az eredeti alaprajzi elrendezést továbbfejlesztő átalakítása, ésszerűsítése is. Az építés korának nevelési elvét, a fiúkat és a lányokat elkülönítő oktatás céljait szolgáló két oldalbejáratot már régóta csak üzemeltetési-gazdasági célokra használják, a gyerekek a Tutaj utcai bejáraton át közlekednek. Az építések egységesítették a közlekedőterek és a tantermek rendszerét, megszüntették a korábbi átépítések elavult megoldásait, az alagsorban és a földszinten a padlószinteket mindenütt azonos magasságra emelték. A főbejárati

◀ A tornatermek hasábjára a földszint visszahúzott üvegfalai fölött lebeg

A TERVEZŐK DEMONSTRATÍVE
KÜLÖNBÖZŐNEK,
A SCHULEK JÁNOS-FÉLE ARCHITEKTÚRÁTÓL
SZINTE MINDENBEN ELLENTÉTESNEK
ALKOTTÁK MEG, OLYANNYIRA,
HOGY AZ UTCAKÉPBN SZINTE ÖNÁLLÓ
ÉPÜLETNEK HAT.

tengelyben a földszintre felvezető lépcsővel szemben tágas zsibongót alakítottak ki – innen lehet az oldalfolyosókra és a lépcsőházba eljutni. A belsőépítészek, Göde András és Kéry Balázs munkájának köszönhetően az épület folyosóinak és teresedéseinek hófehér derűjét az egyszerű, de műves részletek, boltívek, finom részletezésű nyílászárók, a visszafogott, mégis friss színeket kombináló játékos padlóburkolatok és a könnyed, hengeres burájú lámpák sorai gazdagítják.

A bővítmény a két egymás fölött elhelyezkedő tornatermet kiszolgáló melléktereket (öltözők, vizesblokkok, közlekedők) és a lépcsőházat összefogó egységgel csatlakozik az iskolához. Az új szárny egyszerű, tömegében szinte teljesen tagolatlan, de nagyon jó arányú „doboz”, mely méretei és homlokzat-kialakítása révén a Hegedűs Gyula utcai látványban a tekintélyes régi épülettel majdnem azonos rangú. A tervezők demonstratív különbözőnek, a Schulek János-féle architektúrától szinte mindenben ellentétesnek alkották meg, olyannyira, hogy az utcaképben szinte önálló épületnek hat. Érthető, hogy az építészek a régi iskola hajladozó oromzataira, díszes kapuzataira, hangsúlyos tagolóelemeire csak valamilyen határozott, mindenki számára egyértelműen mainak tűnő, de nem túl hangos választ tudtak elképzelni. A zárt hasábforma olyan kézenfekvő megoldás, amely ennek a formai célnak és a funkciónak egyaránt megfelelő, csak éppen annyira merész, amennyire a régi épület esztétikai rendszere elbírja, illetve amennyire egy általános iskola használói és közönsége számára még viszonylag könnyen befogadható, s – nem utolsósorban – költségkímélő. Az építészeti koncepció tehát – még ha nem is átütően izgalmas vagy nagy gondolati mélységeket ostromló – helyénvaló és megalapozott.

A tömeg súlyosságát a földszint és a lépcsőház visszaugró üvegfalai csökkentik – a tornatermek mozgalmos élete az utca életét is élénkíti. A kőburkolatos homlokzat egymást átmetsző, átlós hasítékai az épület „maiságának” legfőbb attribútumai, pontosabban: a látványt aktualitássá, azaz a legszűkebb értelemben maivá tevő elemei. Ez a grafikai jellegű nyílásformálási mód ugyanis majdnem olyan napi közhelynek tűnik, mint az ún. vonalkód-homlokzat. Ezt a mostanában közkezen forgó, s bizonyára hamar eltűnő motívumot azonban



Az új szárny tudatosan nem igazodik az iskola százéves épületéhez – a kontraszt ellenére a két homlokzat finom egyensúlyban van

A felső, nagyobb belmagasságú tornaterem terét a falak hosszan elnyúló hasítékjai dinamizálják



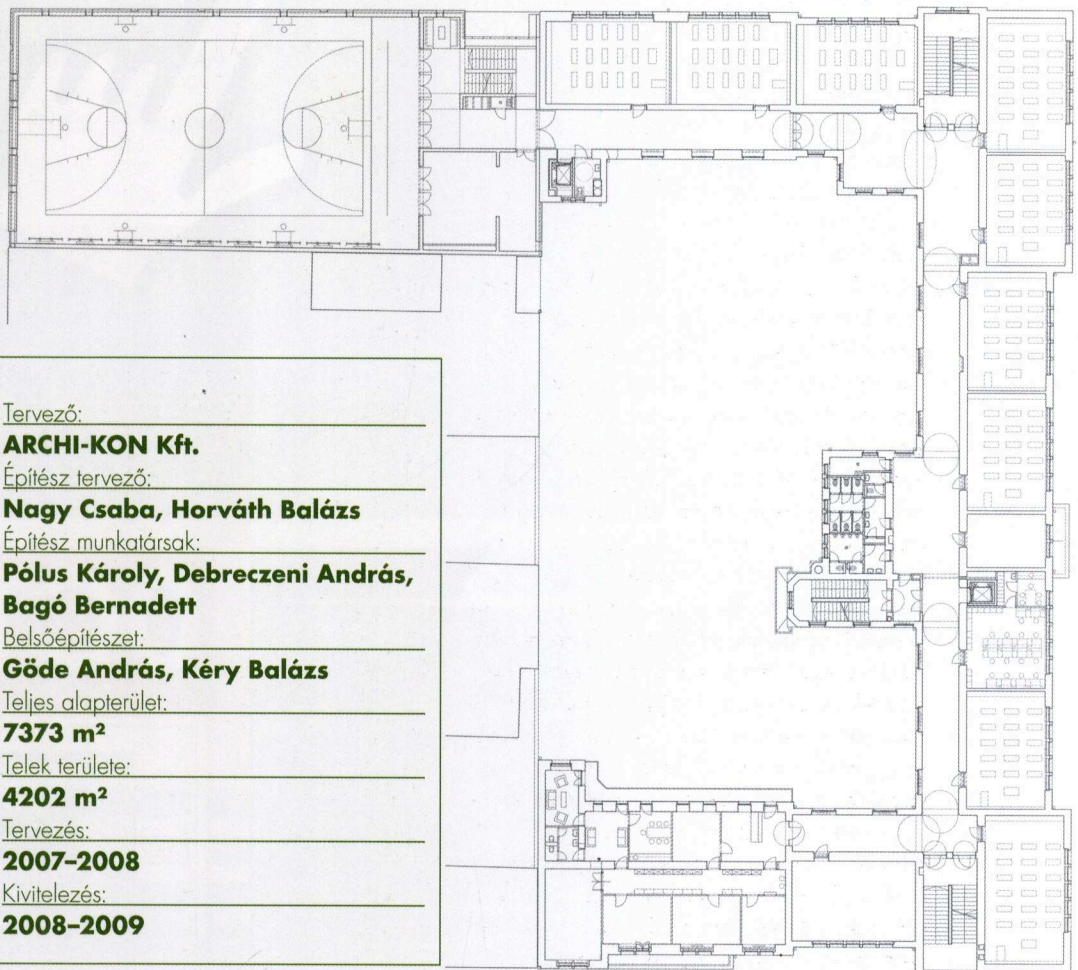
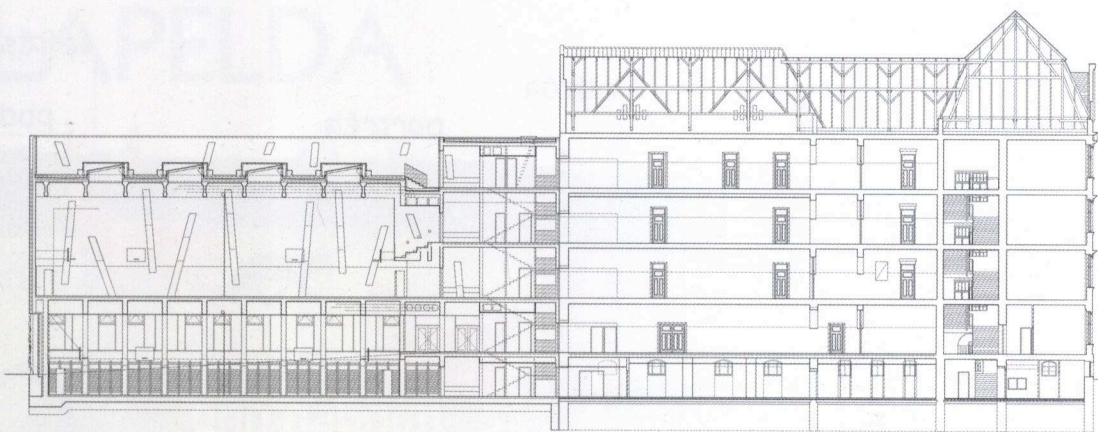
A Schulek János tervezte régi épület új belsőépítészeti kialakítása hagyja érvényesülni az eredeti részleteket; a mai elemek karakteresek ugyan, de finoman illeszkednek



nem mereven, pusztán a divat kedvéért alkalmazták a tervezők, inkább ismét a feladatból egyenesen következő megoldás gyanánt nyúltak hozzá. A felső szinti, két emelet magas, lelátója révén nagyobb iskolai rendezvényekre is alkalmas teremben a keskeny, csak a falak zártságát oldó, de a teret nem megnyitó, dinamikus hatású sávok jól egészítik ki az összképet. A mellvédfalak mögé rejtett tetőkert azt az udvart pótolja, melyen most az épület áll.

A belső terekben folytatódik a külső lakonikus, de intelligens világa: eredetileg a látzóbeton, a hűvös fémfelületek és az élénk színű pvc-felületek kontrasztja jellemezte volna. A nyersbeton látványa azonban – mint Magyarországon szinte mindig – emészthetetlenek bizonyult, lefestették.

Az épület minden különbözősége ellenére bizonyos értelemben mégis egy kicsit olyan, mint Schulek János iskolája: a funkciók tiszta, ésszerű, az éppen adott elvárásoknak pontosan megfelelő rendszere olyan formai szemlélettel párosul, amely az újdonságok, a sajátos, eredeti formák helyett inkább az általános megoldásokra törekszik, a kurrens, friss elemek szelídített, széles körben alkalmazhatóvá tett változatait keresi, s mindig megnyugtatóan ismerős, stabil kompozíciókat alkot. Ez a hasonlóság teszi lehetővé a két épület közötti erős egyensúlyt.



Tervező:
ARCHI-KON Kft.

Építész tervező:
Nagy Csaba, Horváth Balázs

Építész munkatársak:
Pólus Károly, Debreczeni András, Bagó Bernadett

Belsőépítész:
Göde András, Kéry Balázs

Teljes alapterület:
7373 m²

Telek területe:
4202 m²

Tervezés:
2007–2008

Kivitelezés:
2008–2009

Lásd még:

József Attila Művelődési Központ, rekonstrukció OCTOGON 2006/6.
Sportcentrum Angyalföldön 2006/6.
Dobogókő – modern jelek a Dunán 2005/6.
Velencei Gyermekek- és Ifjúsági Tábor 2007/4.
Interjú az építészekkel 2008/2.



4/5

Szabó Edit szilikát tervezőművész: Purityan elhatárolódás és szigorúság: a két épület közti feszültséget a bővítmény kockatömbjének üvegfallal leválasztása és lebegtetése oldja fel, így lehet elfogadni a két homlokzat közötti ritmuskülönbséget. A bővítmény jelzésértékű szín- és formai strukturálása pusztán funkcionális, szigorú iskolai fegyelemre figyelmeztető tereket teremtett. Bátortalanság vagy választott redukálás?



4/5

Lárís Barnabás építész: A tornaterem új tömege funkciójából adódóan egyszerű, letisztult. Jól illeszkedik a városi szövet heterogén képébe, rendet teremt annak zűrzavarában. Ezzel szemben a homlokzat architektúrája már magán viseli a környezet hatásait. A tornaterem oldalsó megnyitáseinak szubjektivitása élesen kontrasztos a tömeg racionalitásával. A homlokzat részletei egyszerűek, csupán az oldalsó rámpa-lépcső faburkolatos kialakítása üt el az épület hűvös eleganciájától.



2/5

Baranya Dávid táncművész: Igen megnyerő maga az épület, csak az a baj, hogy a környezetébe nem illik bele. Én szeretem a jelenkor és a múlt diffúziójából létrejött épületkomplexumokat, de ez itt véleményem szerint nem jött létre. Lehet, nem is az volt a cél, de az összképet semmiféleképpen nem erősíti Nagy Csaba és Horváth Balázs tervel. Mivel számomra nagyon fontos az előbb említett szempont, így mindösszesen csak 2 pontot tudok adni az épületre.