

SZÓVEG: SZABÓ GYÖRGY
FOTO: BOLDRISZÁR ZOLTÁN

*A föld alá süllyesztett,
500 m² összterületű,
flexibilis konferencia-
központ teteje a
mesterséges kert földje*

A HOMLOKZAT MÖGÖTT



AZ INFORMÁCIÓ KORSZAKÁBAN
ÉLÜNK – EZ NEM ÚJDONSÁG.
AZ AZONBAN KEVÉSBÉ ISMERT
TÉNY, HOGY A 20. SZÁZAD
ÉPÍTÉSZETE LÉNYEGÉBEN ELŐBB
MEGFOGALMAZTA EZT,
MINT AHOGYAN MAGUK
AZ INFORMÁCIÓ HATALMÁT
MEGALAPOZÓ INFORMATIKAI
FELFEDEZÉSEK. SZENTKIRÁLYI
ZOLTÁN LE CORBUSIER-RE



HIVATKOZVA ÍGY VEZETTE BE
AZ ÉPÍTÉSZET VILÁGTÖRTÉNETÉT:
CORBUSIER SZÁMÁRA AZ ÉPÍTÉS
LÉTFONTOSSÁGÚ TETT VOLT,
EGÉSZ TUDÁSUNK, A VILÁGRÓL
SZERZETT ISMERETEINK
ÖSSZESEN. NEM A TELJESÉGEN
VAN A HANGSÚLY, HANEM
AZ ISMERETEKEN: LE CORBUSIER
1925 KÖRÜL AZ ÉGY ÚJ ÉPÍTÉSZET
FELÉ CÍMŰ, MANIFESZTUM
JELLEGŰ KÖNYVÉBEN KÖLTŐIEN
TÖMÖRÍT: AKKOR KELETKEZIK
AZ ÉPÍTÉSZETI ÉLMÉNY, HA
AZ ALKOTÁS A VILÁGEGYETEM
HANGJÁT SZÓLALTATJA
MEG BENNÜNK.

Valamiféle rendet érzékeltetnek az építészet térsorai, egy-egy tér arányai, amit fiziológiai és talán azon túli apparátusunk érzékelni képes. Csakhogy minden korban más és más technológiai és formakészlet adja a kommunikáció szótárát. Vagy mégsem? A stílusok küzdelmei és a társművészetek legtöbbször elfedik a tér érzékeltette primer üzeneteket. A megfoghatatlannak tűnő valamit, ami valahol a semmi és az anyag puszta találkozásakor is megfogalmazódhat. A távol-keleti filozófia ezt az építészetet példájában úgy fogalmazza meg, hogy a ház azért lakható, mert falai között üresség van. A formát az anyag adja, a lényegét az üresség. Most Budapesten (át)épült egy ház, a MATÁV központi irodaépülete, ahol az ide belépőnek a tervező képes megmutatni, a megfoghatatlan építészet lényegét.

A világegyetem hangjának érzékeltetése tehát az űr(esség)ből származó építészeti sajátosság, amit Goethe így summáz: „az építészet megdermedt zene”. A közel-keleti prehistorikus kultúrák isten hangjait remélték a falak üregeiből kihallani. Közvetítőt is alkalmaztak: a téráphiomot, a ház bálványát – az elsősülőt, feláldozott gyermeket –, akinek hamvait a kötőanyagba keverték. (Kömüves Klemen története legalább ötezer éves.) A hangok lassan díszítményekké, épületplasztikává szublimálódtak, és elnyomták a belső rend, az épített és a természeti tér kapcsolatát meghatározó kompozíció – többek által a zenéhez hasonlított – élményét. Egészen a felvilágosodás forradalmi építészetéig a nyugati kultúrában háttérbe szorult a térérzékeléssel kommunikáló architektúra. Az igazi áttörést pedig csak Adolf Loos bécsi építész jelszava indította meg: „a díszítés bűn”. És 1909-ben, sima falakba vágott négyzetes ablakokkal, pilérgerendás egyszerűséggel megfogal-



A gőzöltbúkk-felületek egyszerre idézik a skandináv építészet és a japán tradicionális architektúra szépségeit

mazott portálokkal megépítette a Goldman és Salatsch áruház bécsi Burgra néző homlokzatát. Rövid, botrányos átmenet után szinte az egész világ követte merész ideáit. Csakhogy ezután a lecsupaszított házak építői között keveseknek maradt meg az az ősi képessége, amit úgy fogalmazhatunk meg, hogy az építészet

ontológiai alapkérdéseit feltéve tud hatni.

Mindezt természetesen nem azért említem a Balázs Mihály tervezte Krisztina körüti MATÁV épület kapcsán, mert a telefónia magyar birodalma éppen a kommunikáció eszközeivel él. Hanem mert olyan kvalitású architektúra jött létre, amely nem teszi megkerülhetővé az építészet kulcskérdéseit. Balázs Mihály terve számos ponton kontextusban van a civilizáció történetével, szinte anyagba önti annak kezdeteit, anélkül, hogy a birodalmi építészet kétes értékű jelzője szóba jöhetne. Aki képes ezt az ősi-új nyelvet olvasni,



A rácsos tartókat középpüti két sorban nyolc, acélból készült, fát imitáló tartóoszlop hordja

íves ikerablakokat. Azt a már Piranesinél is felbukkanó, emblematicusan „római” nyílászoromát, amit E.-L. Boullée és Friedrich Gilly is előszeretettel alkalmaztak tervrajzaikon a 18. században, de igazában a periférián Ch. Friedrich Lange és Franz Engel tudták csak kisebb épületeken megvalósítani. És majd a 20. század elején az ugyancsak német Hans Poelzig, néhány ipari épületein, egy breslauer malmon és egy hamburgi víztornyon. Azután az ipar, különösképpen a nehézipar a birodalmak bázisa lett, és az ötvenes évek Magyarországon már nem Itáliát, hanem ennek áttételeiként Moszkvát és Leningrádot idézték, és sok papíron maradt nagy szovjet tervet is. A félkörös ablaksor itt, a Krisztina körúton csak a főnöki tárgyalók attikafalain, ott is csak vakablakok formájában jelent meg. És a párkányokon a visszafogott plasztikus rozettasoron. A szovjet kortárs kevesellte ezt, azt is fölvetette tervtanácsai kritikaként, hogy a homlokzat nem szimmetrikus. Mindeme „szabálytalanságokból” vonja le az átépítést méltató Sugár Péter mai következtetését: az 50-es években a Dániából hazatért, háborús építész évfolyam hozta Asplund-albumok alapján többeknek sikerült a birodalmi mellett a nemzeti karaktert is beépíteni a

az hitem szerint saját korát is azonosabbban élheti át.

Nemcsak azért érdem ez, mert a korábban Kohóipari Tervező Irodaként számon tartott, Németh Pál-Tálos Gyula (1954) által tervezett épület, ha visszafogottan, de mégis magán viselte a szocialista realista korszak birodalmi jegyeit, hanem mert úgy tudta az eredeti homlokzatokat megőrizni, hogy a ház mégis korunk képét közvetíti.

A MATÁV-székház eredetileg Kohóipari Tervező Irodaként (KITI) épült, később lett KOGÉPTELV. Németh Pál úgy kapott Ybl-díjat, hogy ezt a házat az indoklásban ad-

digi munkásságából mellőzték. Az orosz-lányi Vájártanuló Iskola és a salgótarjáni Megyeháza „jobban tetszett” az ideológia ítszeinek. Talán mert ezek, bár a szintén funkcionálisan elkülöníthető épületszárnyakat önálló épülettömegekként jelentették meg, de több „birodalmi” idézetet is tartalmaztak. Nevezetesen például félkör-

Az aula textil térplasztikáját Weichinger Miklós és Pataki Máttyás készítette



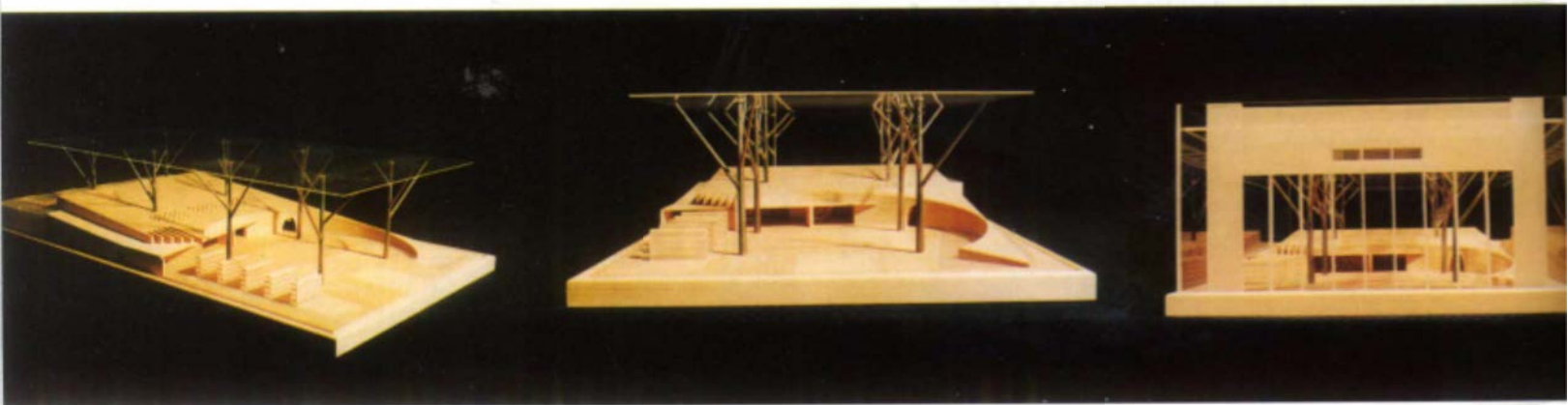
magyar szocreálba: a jobb tervek alapján „tartalmában szocialista, formájában nemzeti” architektúra született. A KITI ilyen kvalitásos épület volt. És érdekes módon ezt nemcsak a MATÁV vezetése érezte, de a kerület szakemberei is. Olyan pályázati terv mellett döntöttek, amely a leginkább tiszteletben tartja a félévszázad alatt a környezet által megkedvelt épületet.

Balázs Mihály és Török Ferenc 1997-ben megnyerték a MATÁV pályázatát, mégpedig éppen azzal, hogy megtartották az eredeti Németh-Tálos-féle homlokzatokat. Mélyebbre helyezték az ablaksíkokat, minimalizálták a tokokat, és elhagyták az ablakosztásokat, így az eredeti archaikus pillér-fal-áthidaló és a lyukak kontrasztjára alapozó koncepció felerősödött. Sőt, ez a lefedett udvaron az eredetileg középfolyosós szerkesztés helyett most a kollektív irodákat oldalra húzó rendszer közlekedőin az üvegek nélküli nyílássorral, az udvari térben még markánsabban jelenhet meg. De nem is 1954, hanem az óegyiptomi Középbirodalom 11-12. dinasztijájának építé-



A belső udvarról készült modellek sora

A fákát imitáló oszlopok alatt kialakított rámpa szinte domboldalként hat az udvarban

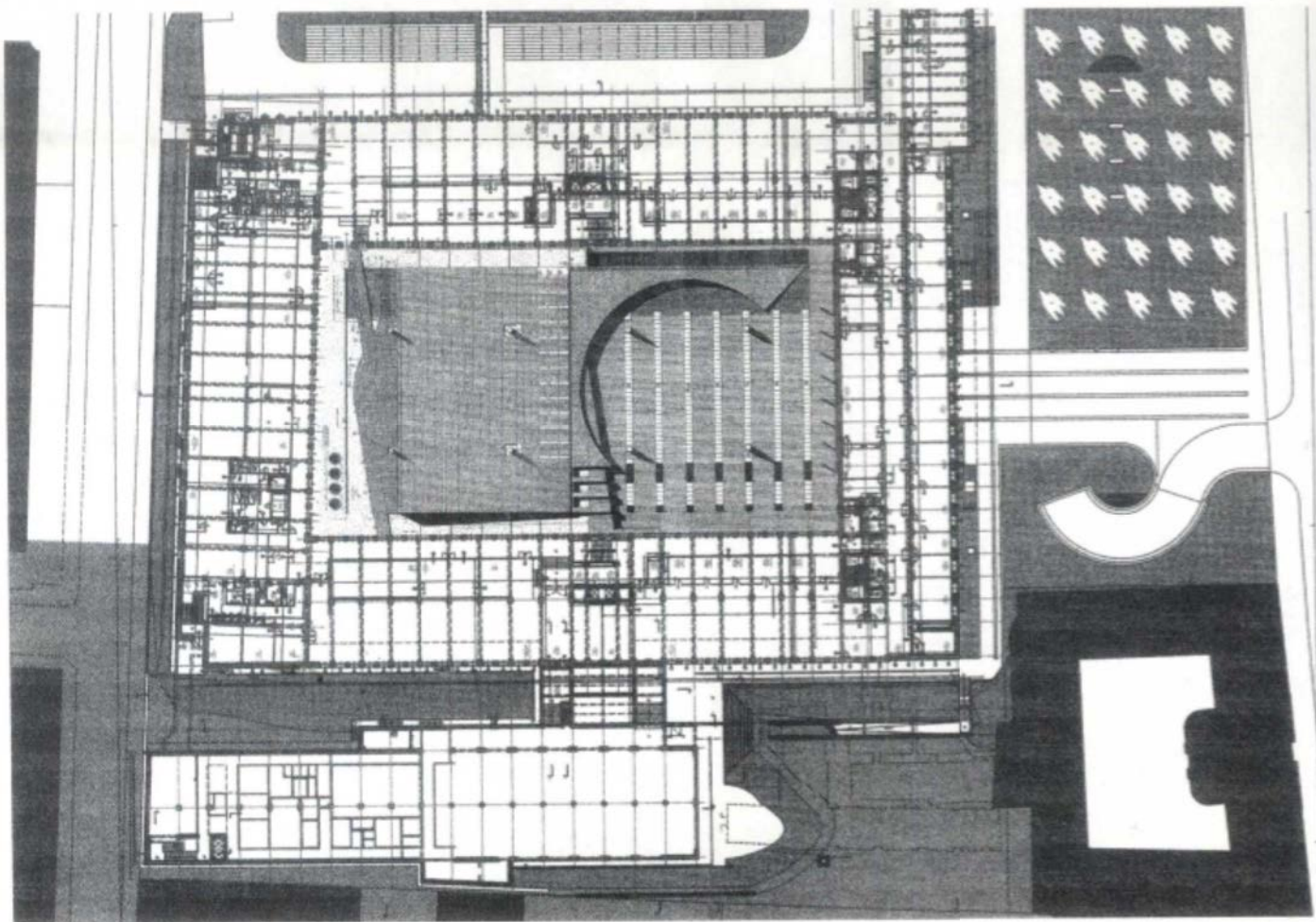


szete, a Mentuhotepek sírja és az Újbirodalom 18. dinasztiájából Hatsepsut terasztemplomának par excellence fal-lyuk viszonylatai, az, amit a bevezetőben anyag és űr szétválaszthatatlan kettőseként, mint az építészet ontologikus kérdését exponáltam. Az időutazás, vagy inkább az időtlenség érzését egy másik párhuzam is erősíti. A Der-el-Bahai teraszok ókori lejtésszögei és a most üveggel fedett monumentális udvarba helyezett konferenciaközpont „terepszint alatti” szituációja, annak dőlésszögei, mészkö burkolata, fény-árnyék kontrasztjai és ritmusa között is analógiát látok. Aki járt valaha a Nilus völgyében, annak itt a légkondicionált high-tech viszonyok között is végigfuthat a gerincén az a remegés, amit ott, az építészet születését látva átélhetett már.

Erről a most lefedett belső udvarról több szó esik, mert ez mesterséges tájként valójában az új ház főhomlokzatait fogadja be. A keleti gondolkodás, mint a bevezetőben is idéztem, hozzánk képest fordítva látja az építészet lényegét: ott az űr,

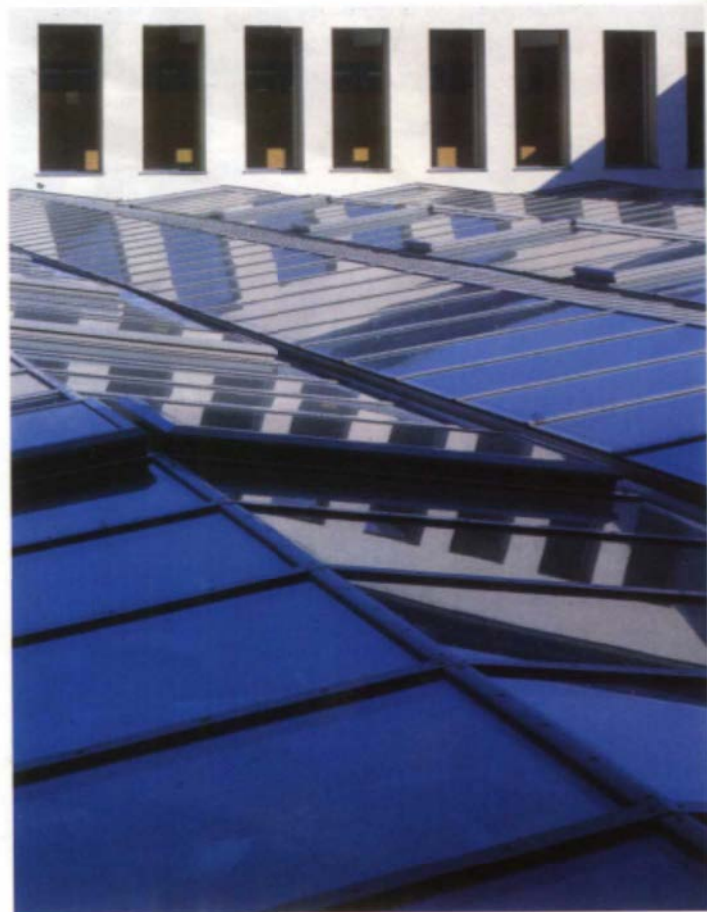
*A mészkö burkolat,
a ferde síkok
és a fény-árny kontraszt
az építészeti kelléktárának
időtlen eszközei*





a negatív forma az elsődleges. Balázs Mihály, aki a továbbtervezést egyedül folytatta, különös módon képes a monumentalitást és a szellemit ötvözni – példaként lásd az Új Nemzeti Színházhoz készített pályatervét. Ott Balázs Mihályék a felvilágosodás építészeit idézték: „a színház az örömnek szentelt műalkotás”. Most azt lehetne mondani, hogy ez a székház-aula az örömnek szentelt tér. Ha ez a ház szakrális lényege, akkor helyénvaló a tervezők törekvése, ide koncentrálni az új formai és technikai mondanivalót. A mintegy 40x70 m-es fedett udvar tetején láncra függesztve dilatálnak a rácsostartók. Ezeket középpükt két sorban nyolc olyan roppant acélból épült „fa” tartóoszlop hordja, amely leginkább Calatrava szerkezeti gondolataival rokon. A konuszosan megformált tartópillérek Szegeden készültek, amint a legtöbb épületszerkezet is magyar termék. A „fák” alatt a rámpa „domboldal”. Ebben rejtőzik az ötszáz négyzetméter összterületű, flexibilis, három térre is felbontható konferenciaközpont. Előtere ívesen öleli

Az épület alaprajza



A belső udvart lefedő üvegtető részlete





Láncra függesztett
rácsos tartók
kompozíciója



magához az érkezőt, és mégis aszimmetriájával tereli is az eredeti épületen kívül, látszólag föld alá épített étterem felé. A konferenciaközpont teteje a mesterséges kert földje, a rézsűn és mögötte egy védett patio. A dolgozók számára felkínált meditatív tisztulásra ösztönző tér padozatán a gőzölt bükkrács egyszerre idézi a skandináv faépítészeti és a japán tradicionális architektúra szépségeit. Példákat néven nevezve: a kyotói Katsura-villa faszervezeteire és részleteiben is az anyag és az űr egységét megjelenítő csodájára gondolok, folyami kavics és a bükkjárdá/híd láttán az ugyancsak kyotói, a Ryoanji szárazkertje kívánkozik a kontextusok közé. És összehatásában egy mai japán mester, Tadao Ando Chikatsu-Asuka történelmi Múzeumának lépcsős tetőzete és rámpái Osakában. A rézsű szegélyeként lecsordogáló víz csobogása hallatán Frank Lloyd Wright vízesésházával érezhető rokonság, még ha a víz itt igen megszelídített formában jelenik is meg.

*Az udvari front üvegek
nélküli nyílászora
markánsan utal
a ház múltjára*

Mindeme utalások szerves egységet alkotnak, mert ősi jelekként egymás rokonai.

A víz hangja talán a légtechnika surrogátusát is takarja. Mert 60 000 légrétegméter fűtése-hűtése roppant feladat. Az eredeti pályaterv nem fedte le üveggel az udvart, a konferenciaközpont szabadon állt volna: „ház az udvaron”. A gépészeti és épületfizikai számítások egybevételére azonban kimutatta, az energiamegtakarítás megtermeli a pluszkonstrukció költségeit. Így jöhetett létre a „ház a házban” pozíció. A konferenciaterem előtti oszlopokból és más rejtett befűvőkől árasztják a hűtött, illetve télen az előfűtött levegőt. A vízfelületek besegítenek a paradúsításba. Este a tűzvédelmi szempontból amúgy is automatikával nyitható üvegtető-szekciókkal átszellőztethető a tér. A légtechnika és a fűtés saját energiaellátású, gázmotoros rendszere biztonságot ad a felmelegedés ellen, ráadásul a többletenergiát az Elmű és a Főtám visszavásárolja.

Ugyancsak technikai bravúr a nemrég elhunyt MATÁV vezetőről, Tölösi Péterről elnevezett konferenciaközpont informatikai installációja: a vendég innen az összes lehetséges eszközzel, a világ bármely sarkával kapcsolatba léphet. Ugyanakkor ez vizuálisan csak egy diszkrét plakátban jelenik meg: felnagyított floppy ablakában fém láng. Azt sugallja, az adathordozó eszköz olyan jelentőségű ma az emberiség számára, mint egykor a tűzgyújtás felfedezése volt. Magában a konferenciateremben inkább az egyszerűsége törekvés érződik. Kiemelném a kiszolgálóterek felé felnyíló falfelületeknek a macedóniai királysírok ajtóként megoldásait idéző szerkezetet. Összességében az egész millió valamiféle archaikus tisztasággal írható le. A Nílus völgyében homokon, sziklán, vízen és napfényen-árnyékon kívül semmi más csoda nincs, Hatsepsut sír-építménye mégis remekmű. A Balázs Mi-







hály tervezte MATÁV-székház fedett udvarán is a kő és a fény-árnyék hat igazán. És ez a kő is magyar anyag: süttöi mészkő, annak is drámaibb földtörténetet kirajzoló „gazdabányai” változata. Ebből vannak a padozat csiszolt és matt síkjai és a rézsűbütői, harántfalai is. Ez utóbbiak kötőanyag nélküli illesztése, a természet spontán finomságainak láttatása megadja a monumentális tér emberi léptékét. Egy helyen bennfentes gyerekek észrevették egy kicsi kis kubus kiemelhető a falból, és ott üzenetek rejthetők el: a bevezetőben említett prehistorikus falfunkció, a beszélő fal, ha játékos formában is, de mágikusan újra megjelent.

Az irodaszárnyak közlekedőit, a hat lépcsőházzal együtt ugyancsak az egyszerűség jegyében fogalmazták meg a tervezők. A nagytermes irodákra már kissé rányomja bélyegét a funkcióban kifogástalan, de látványában talán kissé divatfüggő iroda-design: egy francia és egy német gyártó alapjában ízléses termékei. A dolgozók azonban a korábbi munkahelyeken megszokott tárgyakkal, túlméretes képekkel, hangulatlámpákkal „varázsolják” személyessé a maguk intim terét. Ez kicsit földre ragasztja az elragadtatott látogató aulában meglódult fantáziáját. Jobb összhangban vannak az épület egész szellemiségével a vezetők irodái, különösen az udvar felé a negyedik szinten konzolosan benyúló boarding tárgyalók sora.

Kilépve az utcára a belső láttán most már mégjobban igazolva látom a tervezők koncepcióját, minél inkább megőrizni a szocreál eredetét. A 2700 négyzetméteres üvegtetőt, mert egy szinttel lesüllyesztették, még a Várból sem látni. Az eszköztelenségre törekvő, finoman színezett homlokzatokon szinte minden megmaradt az új, mélyebb, de léptékében a régít közéletű előtetőn kívül. A hátsó homlokzaton még az ablakok horganyzott lemez kö-

A fedett udvar tetőszerkezete, statikai megoldásai Calatrava építészetét idézik



**KÉZMŰVES MUNKÁVAL
KÉSZÜLŐ KISSZÉRIÁS
BÚTOROK – KONYHÁK
NEMES ANYAGOK
FELHASZNÁLÁSÁVAL
(CSERESZNYE, KÖRTE,
DIÓFA STB.)
ÜVEG ÉS FÉM
KIEGÉSZÍTŐKKEL**



**BEMUTATÓTEREM:
1025 BUDAPEST, SZÉPVÖLGYI ÚT 34.
TEL./FAX: 335-1063**



A nyitott terű irodákat a Steelcase Strafor TNT bútorcsaládjával rendezték be

nyöklője is. Ezt azért emelem ki, mert bebizonyosodott, hogy lehet egyszerű anyagokkal, csak a funkció megkívánta helyeken – és nem öncélúan alkalmazott – high-tech elemekkel is képviselni azt az imázst, amit egy milliárdokat beruházó nagy cég elvár. Egyszerűen valódi építészettel, szellemiséggel. Jó, hogy az országban sok helyütt ugrásszerűen megemelkedett technikai színvonalon irodaházak sora nő ki a földből. De kevésbé öröm, hogy azok formáikban a nyugati „nagy testvér” epigon kisöccsei. Megkockáztatom: a Balázs Mihály és társai tervezte, MATÁV építette székház hamar világsikerű magyar építészet lesz, mert az építészet egészével él, anyagban költségkímél, ideában és ízlésben nem fukarkodik. ♦

A konferenciaterem burkolatai és hatalmas, eltolható válaszfalai, valamint az ezekhez illeszkedő, különleges ajtók a belsőépítész Szenes Design Stúdió és a kivitelező Patella Kft. összehangolt, gondos munkáját reprezentálják





Az étkező svéd
Lammhults bútorait
hazai képviselőjük,
a Nordhouse Kft.
szállította

**MATÁV IGAZGATÁSI KÖZPONT
BUDAPEST, KRISZTINA KRT. 55.**

MÉGBÍZÓ: MATÁV RT.
 PROJEKTVEZETŐ: TÖRÖK ISTVÁN
 ÉPÍTÉSZET: TÖRÖK ÉS BALÁZS ÉPÍTÉSZETI KFT., BALÁZS MIHÁLY
 PÁLYÁZATI TERV: TÖRÖK FERENC-BALÁZS MIHÁLY
 ÉPÍTÉSZ MUNKATÁRSÁK: SOMOGYI-SOMA KATALIN, BÉNARD AURÉL – AULA KIVITELI TERV
 BARTOK ISTVÁN, FEJERDY PÉTER – KONYHA ENG. TERV, PARADI KORNÉLIA, JOZSA DAVID – MAKETT
 FUCHS ZOLTÁN – SZÁMÍTÓGÉPES FELDOLGOZÁS
 ÉPÍTÉSZ SZAKTANÁCSADÓK: HELFRIED NAGEL, ADALBERT ORTMANN
 KIVITELI TERVEK: RÁDY ÉPÍTÉSZIRODA KFT., MONUS JÁNOS
 BELSŐÉPÍTÉSZET: SZENES DESIGN STUDIO (STUDIOVEZETŐ: SZENES ISTVÁN YBL-DÍJAS BELSŐÉPÍTÉSZ)
 SZENES ISTVÁN, GERGELY LÁSZLÓ
 TÁRSZERVEZŐ – ZAKARIAS ANDRÁS
 1013 BUDAPEST, ATTILA UT. 14.
 TEL / FAX: 375-5520, 375-5202
 AULA TEXTIL TERPLASZTIKA: WEICHINGER MIKLÓS, PATÁKI MÁTYÁS
 AULA KISPLASZTIKA: KELEMEN ZÉNÓ
 TARTÓSZERKEZET: MATÁV INGATLAN IGAZGATÓSÁG STATIKUS OSZTÁLY
 MARTON BELA, GNADIG ANDRÁS, SZIKLAI FERENC
 ENCO MERNŐKI IRODA KFT., PFENINBERGER OTTO
 ÉPÜLETGÉPÉSZET: HUNGAROPROJECT MERNŐKIRODA KFT., RAJKAI FERENC
 ÉPÜLETVILLAMOSSÁG: HUNGAROPROJECT MERNŐKIRODA KFT., RAJKAI FERENC
 KERTESZET: BÖRCSÖKNE BARRÁTH GABRIELLA
 KIVITELEZŐ FŐVÁLLALKOZÓ: KRISZTINA IRODA KFT. (ALAPÍTÓK: MAGYAR ÉPÍTŐ RT. – BORZASINE DANILOVICS ANIKÓ
 KÖZÉPÜLETEPÍTŐ RT. – SZIKSZAY JÁNOS)

A MATÁV-SZÉKHÁZ ÜVEGTETŐ FEDÉSŰ BELSŐ UDVARANAK FAKAT UTÁNÓ
 ACÉL TARTÓOSZLOPAIT, SZERKEZETEIT A KECSKEMÉTI TRAVERZ MASTER KFT.
 (A KÉSZ CSOPORT TAGJA) ACÉLMŰVE GYÁRTOTTA.
 A SZERKEZETEKET A KÉSZ KFT. SZERKEZETÉPÍTŐ MUNKATÁRSAI SZERELTEK,
 ÁLLÍTOTTAK ÖSSZE A HELYSZÍNEEN.
 KÉSZ KFT.
 6721 SZEGED, SZILAGYI U. 2.
 TEL.: 62/566-699
 WWW.KESZ.HU

A KONFERENCIATEREM BURKOLATÁT, VÁLASZFALAIT ÉS AJTÁJAIT
 A PATELLA BELSŐÉPÍTÉSZETI ÉS FAIPARI KFT. KIVITELEZTE.
 TEL.: 307-6209, 307-6275
 FAX: 307-6385

A MATÁV SZÉKHÁZ B ÉS D SZÁRNYÁBAN TALÁLHATÓ, 640 NYITOTT TERŰ MUNKAHELY KIKAKITÁSA A STEELCASE STRAFOR TNT
 BÚTORCSALÁDJÁVAL TÖRTÉNT.
 STEELCASE STRAFOR
 1135 BUDAPEST, HUN. U. 2.
 TEL.: 465-8060, FAX: 350-6748
 E-MAIL: HUNGARY@STEELCASE-STRAFOR.COM

AZ ÉTKEZŐ BÚTORAIT A NORDHOUSE KFT. SZÁLLITOTTA
 TEL.: 316-2855, 316-2856

A MATÁV SZÉKHÁZ 16 000 M² DLW PREMIER COLUMN VÉLORSZŐNYEGÉT, 800 M² DLW PROFISTAB 70 M² DLW BUCHE
 PREMIUM PARKETTÁJÁT, 150 M² DLW LINODUR LINOLEUMAT ÉS 1000 M² DLW MARMORETTE LINOLEUMAT AZ ARMSTRONG DLW
 KÉPVISELETI IRODA SZÁLLITOTTA
 1113 BUDAPEST, DIÓSZEGI UT. 39. TEL./FAX: 466-9914, 385-3425, HTTP://WWW.DLW.HU, E-MAIL: DLW@PADLOBURKOLA-
 TOK.DATANET.HU

A BIZTONSÁGTECHNIKAI FELADATOKAT A B CONSULTING KFT. VEGEZTE
 1085 BUDAPEST, ÜLLŐI UT. 14.
 TELEFON: 266-1541



A Patella Belsőépítészeti és Faipari Kft. reprezentatív, egyedi belsőépítészeti munkák kivitelezője. Budapesti faipari üzeme és jól kiépített alvállalkozói kapcsolatai révén teljesen vállalja a tervezéstől a helyszíni szerelésig a teljes kivitelezést. Számos hazai, európai és tengerentúli irodaház, bank, szálloda, étterem, üzletberendezés, lakás kiemelkedő színvonalú belsőépítészeti kivitelezése reprezentálja színes tevékenységét.



1151 Budapest,
 Mogyoród útja 12-14.
 Tel.: 36-1/307-6209
 36-1/307-6275
 36-1/307-3872
 Fax: 36-1/307-6385

