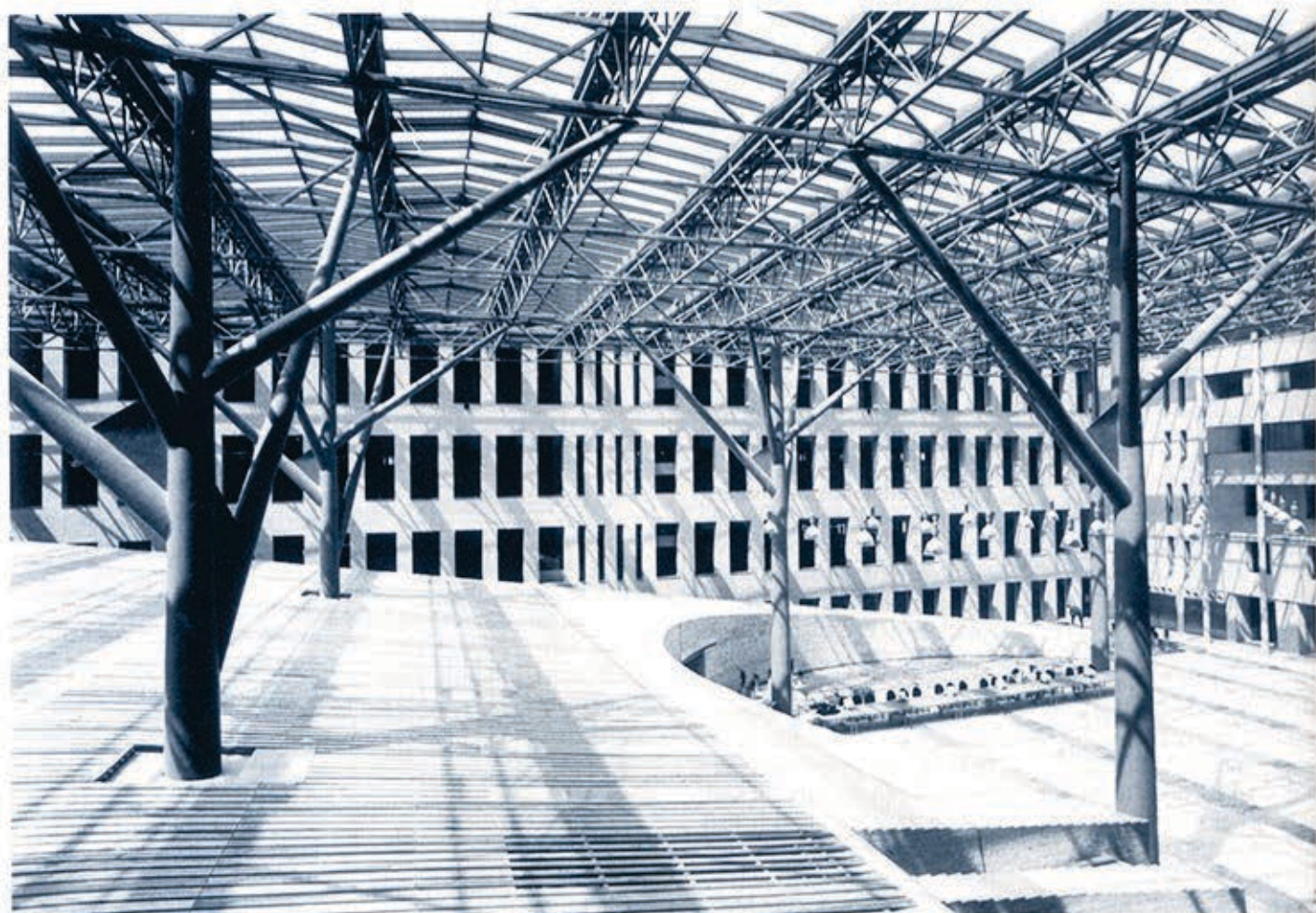


Egy szocialista realista épület átlényegülése

Hogyan lett a „KOGÉPTERV”-ből MATÁV-székház?



A tervezőiroda azzal nyert, hogy az eredeti házat tiszteletben tartotta és meghagyta a homlokzatok eredeti architektúráját.

Az udvar beépítésének építészeti programja: egy mesterséges táj létrehozása, ahol a ferdén emelkedő tetejű konferenciaközpont a szőlődombokat, a rusztikus mészkőburkolatok a sziklákat, az üvegtetőt tartó acél oszlopok szétágazó tartóikkal a domboldal fáit, az üvegtető a lombzatot jelöli.





3

A Krisztinavárosban, a hajdani szőlődombok lejtőjén épült pompás romantikus stílusú Karátsanyi palotát 1938-ban elbontották. A háborút követően a palota helyén épült fel 1954-re a magyar kohó- és gépipar dinamikus szocialista fejlesztését szolgáló és reprezentáló tervgyár, a Kohóipari Tervező Iroda (KITI), későbbi nevén KOGÉPTERV). Tervezője, Németh Pál – aki különben nem volt feltétlenül e korszak szocialista „ideáltípusa” –, 1954-ben kapta meg az Ybl-díj első fokozatát.

Figyelemre méltó, hogy a díj odaítélésének indoklásában az oroszlanói vándoriskola és a Salgótarjáni Megyei Tanács épületeinek tervezését említik. Később, a Magyar Építészet 1945–70 című könyv Németh Pál méltatásában ugyancsak e két épület szerepel. Utóbbinál a szerzők kiemelik az alaprajz és a tömeg jó funkcionális elrendezését, és azt, hogy a homlokzaton az archaizálás kényszere alatt is jó megoldás született a svéd és dán építészet finom és romantikus részletmegoldásait idézve.

A KITI tervei 1950–51 között készültek Tálás Gyula közreműködésével, s ez esetben a funkcionális elrendezést egyedül a vezetőségi tárgyalók Krisztina körúti blokkjának külön tömegben történő megfogalmazása jelenti. (Valószínűleg pénzügyi okokból csak ezen a homlokzatszakaszon maradtathat meg a köburkolat.) Bizonyos G.M. Orlov bírálja is 1952-ben írt tanácsaiban az épület telepítését, mert az alaprajz, a homlokzat nem teljesen szimmetrikus. A keretes beépítés kényszere mellett az építészek egyedüli „funkcionalista” eszközeként a végleteleg leegyszerűsített

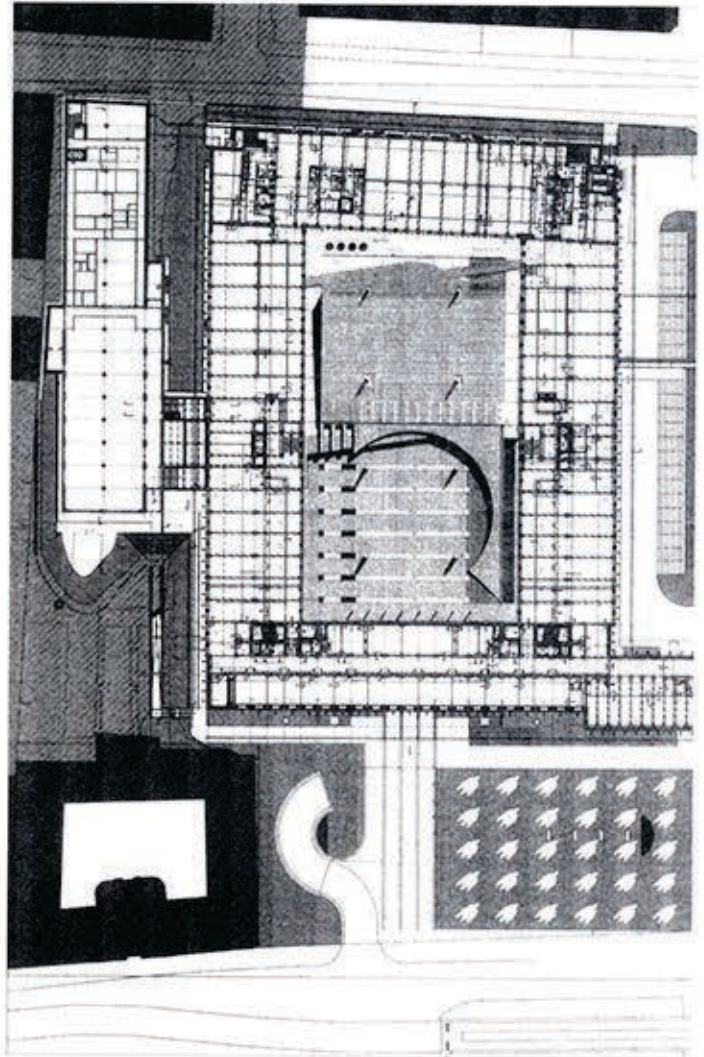
homlokzati architektúra, az egyforma irodaablakok funkcionista sorolása maradt, meg az utcai homlokzatok kulturált párkánykiképzése, a finom megkülönböztetés a Krisztina körúti és a többi homlokzat között.

A MATÁV székházára 1997-ben kiírt építészeti tervpályázatot Török Ferenc és Balázs Mihály építészek nyerték (Török és Balázs Építészeti Iroda Kft.). A további tervek építész tervezője Balázs Mihály.

A tervezőiroda az építészek szerint azzal nyert, hogy az eredeti házat tiszteletben tartotta és meghagyta a homlokzatok eredeti architektúráját. (Több pályázati terv a homlokzatok teljes átépítését javasolta kőből, üvegből).

Az 1000 fő elhelyezésére szolgáló irodaházhoz kiegészítésként 400 férőhelyes konferenciaközpontot, 1000 adagos konyhát, éttermet és 200 gépkocsit befogadó mélygarázst kellett építeni.

A tervezett új funkciók elhelyezése tiszta, logikus, funkcionális: a konferenciaközpont szabadon álló épülettömegként a fedett udvarba került, a konyha-étterem önálló új épületként a baloldali oldalkertbe, a mélygarázs pedig az épület Krisztina körúti előkertje alá. Tulajdonképpen az eredeti, kaszárnyaszerű keretbe kényszerített épülettömeghez most kapcsolódhattak igazán funkcionista módon, önálló tömegként azok a külön rendeltetésű épülettömegek, amiket a szocialista realizmus stíluskénszere nem engedhetett megépülni. A tanulmánytervek készítése közben kristályosodott ki a megbízói igény, a teljes tervezési program, és hogy mindehhez a legjobb változat a nagy-



4

méretű (40 x 70 méter) udvarter üvegtetővel történő lefedése, ami alatt a konferenciaközpont és aulája elhelyezhető. Az épület alaprajzi rendszere egyéb tekintetben is jelentősen átalakult: az eredeti középfolyosós volt, a tervezett szisztema oldalfolyosós lett, így lehetővé tette nagytermes irodák és az aulát körbevevő oldalfolyosók létesítését.

Az átépítésnél foglalkozni kellett – városképi szempontból – a nagy tömegű épület 5. homlokzatával, a tetőzettel is, ezért

1. Az aula részlete
2. A Krisztina körúti látvány – az előkertetől eltekintve – nem sokat változott.
3. A főbejárat nézete a Színházterületi Intézet kertje felől
4. Áttekintő alaprajz, alul a mélygarázs fölötti park, felette az aulát és a benne elhelyezett konferenciaközpontot körülvevő irodaház, balra konyha és étterem



1. Az acélszerkezet alulnézete
2. Aula-részlet
3. Az aula bejárat felőli oldalnézete
4. A konferenciaközpontot magában rejtő részü indítása
5. A lefedett udvar átfogó nézete



a keretes beépítésű irodaszárnyak kis hajlású, befelé lejtő fémlemez fedést kaptak, az udvart lefedő üvegtető síkja pedig egy szinttel lejjebb került, így a nagyméretű üvegtető a Várból nézve nem zavarja a látványt.

Az építészeti alapkérdés természetesen nem egyszerűen csak a funkcionális és technikai kérdések megoldása volt, hanem az épület újraértelmezése: a korszakhoz és az építészeti stílushoz való viszonyulás. Köztudomású, hogy az 50-es években a gyakorló építészek Bibliaként forgatták a Dániából hazatért háborús évfolyam Asplund-albumait. A skandináv klasszicizmus finom részletmegoldásainak alkalmazásával próbálták átstilizálni a kötelezően előírt szocialista realista stílust. Balázs Mihálynak e „birodalmi” léptékkal kellett megküzdenie, és ebben elődei (Németh Pál és Tálás Gyula) látens módszerét továbbfejlesztve valószínűleg stílusbravúrt hajtott végre: stíluskööttségeitől kiszabadította az architektúrát és újraértelmezte.

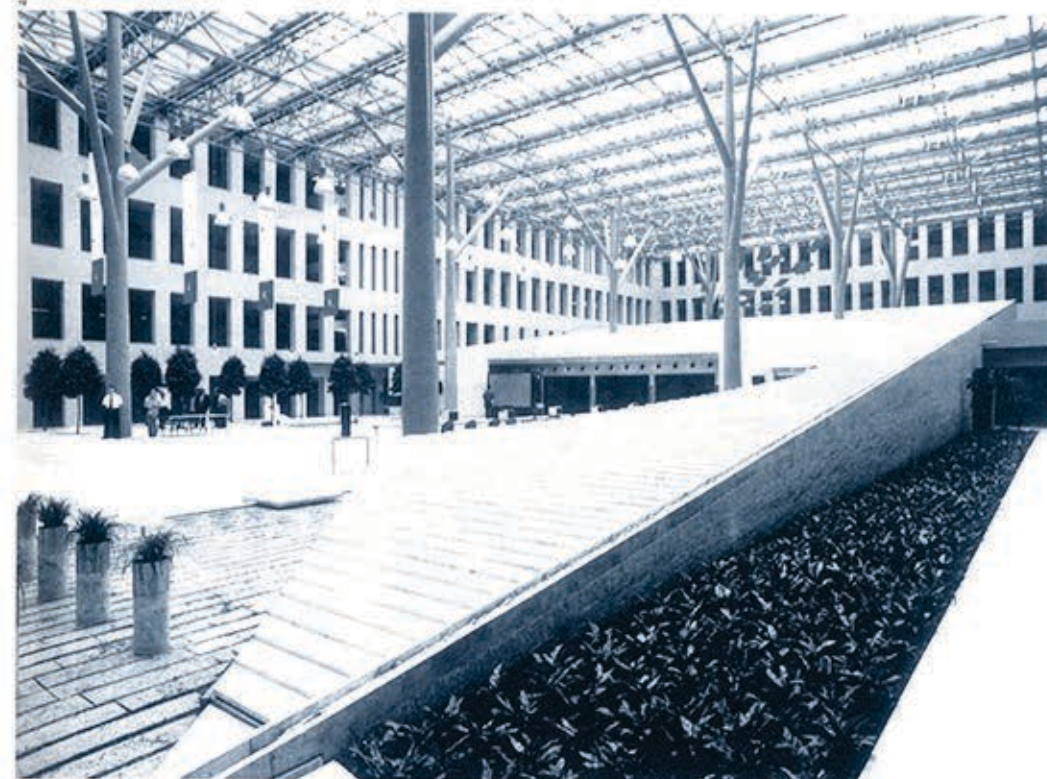


Biztos kézzel és ízléssel lényegíti át az épület külső-belső homlokzatait: az architektúrát megtartja, de mivel a légkondicionálás ezt lehetővé teszi, a korábbi osztott faablakok helyett elegáns, osztatlan nyílászárókat alkalmaz. A mély kávában eltűnnek a tokok és osztások. A homlokzati architektúra sommássá, nagyvonalúvá, a lyukasztott homlokzati fal archetipusává válik. Most tud igazán megnyilvánulni a Németh Pál-Tálás Gyula által tervezett lyuk-architektúra plasztikus igazsága. A fedett belső udvarban az oldalfolyosók összenyílnak az aulatérrel, az öselemeire egyszerűsödött (fal – lyuk, oszlop – kiváltó) homlokzat az általános építészeti absztrakció szintjére emelkedik. Fokozza az elvontságot, hogy a nyílások között kitekintve sehol sem látjuk a szemközti oldal padlózatát, így a lyuggatott homlokzat csak saját magát jelentő elvont architektúrává tud válni. A lépcsőházak nyílásaiba 1-1 pillér közéfalazásával modulálódik az egyöntetű homlokzati ritmus, a monotonia ezzel az egyszerű és mesteri építészeti fogással

főldődik, és a nagy méret problémája is megoldódik.

Az udvar beépítésének építészeti programja konceptuális gondolat: egy mesterséges táj létrehozása, ahol a ferdén emelkedő tetejű konferenciaközpont a szőlődombokat, a rusztikus mészköburkolatokat a hegyoldalt, a sziklákat, az üvegtetőt tartó acél oszlopok szétágazó tartóikkal a domboldal fáit, az üvegtető a lombzatot jelöli. (A ferdén emelkedő mesterséges domboldal egyúttal észrevétlenül hidalja át a két utca közti szintkülönbséget.)

A Balázs Mihály eddigi épületeiben és terveiben szereplő szintek valamennyi építészeti motívum megjelenik, egymáshoz látszatra össze nem illő elemek egész sora, építészeti utalások gazdag tárházával kísérve. A pogány analógiájú mesterséges domb-barlang kemény, absztrakt geometriája az archaikus építészetet, vagy akár az egyiptomi sírépítészetet idézi, de eszünkbe jut a szakrális keresztény építészeti is. Kontextuális szerkesztettsége emlékeztet



a japán mesterre, Tadao Andóra, az analóg utalások rendszere Carlo Scarpára. A sűrű osztású acél rácsostartók az „elvarázsolt erdő” lombkoronájaként a teret az átlényegülés terévé teszik, monumentálisra növelt méretük a törzsi építészet bálványait asszociálják. Az organikus építészetet idéző egyéni formájú acél „ágasfák” Makovecz Imre épületei mellett még inkább G. Michelucci Firenze-közi templomát juttatják az eszünkbe. A boarding-tárgyaló magas karsú pilléreinek közeli rokonait többek között a Ferihegyi repülőtér (Dávid Károly), a margitszigeti Sportuszoda (Hajós Alfréd), vagy még inkább a Dózsa György úti Építők Székháza épületénél láthattuk. Mindezek kerete a már említett, az antik homlokzatokat fölelevenítő belső udvari, elvont homlokzati architektúra. Mondhatjuk tehát, hogy ez egy „posztmodern” tér, verbálisan túlságosan sokféle és sok síkon kommunikáló, a valóságban azonban szerencsésen összeérlelt építészeti eggyüttes. A harmonikus összhatás alapja

a stílus, az egységes szemléletű átstilizálás. Balázs Mihály következetesen alkalmazza a rá jellemző kultikus, elvont, geometrikus szerkesztést. A stilizáció az absztrakció mentén történik. Ez az absztrahálás minden építészeti elemre kiterjed, de még az élő növényzetre, a földre, a kavicsra, a vízre is. A fák, ültetett növények itt nem a természet, hanem a második Természet, az építészet fragmentumai, és az absztrakt építészeti világ teljességére utalnak. Ez a stilizáció a szocreál építészet elemeit is átlényegíti, megfosztja őket konkrét politikai felhangjuktól („a rossz stílus: rossz erkölcs, a jó stílus: jó erkölcs”).

Végeredményben, ezzel a módszerrel Balázs Mihály egy sajátos, egyéni és költői kontextust hoz létre. Ez a szürreális, elvarázsolt táj „birodalmi méretei” miatt lehetne sematikus is akár. A deheroizáció egyrészt a minimalizmus, másrészt egyfajta ironikus-szellemes manierizmus révén működik. Minimalista elem például a vasbeton előtők egyszerű tűzi horganyzott

lemezfedése és homloklapja, már-már „menedzser-pukkasztóan snassz”, ahogy az étterem bejárata előtt beton nélkül, önmagában megjelenik. „Ironikus-pittoreszk” elem például a mesterséges domb gőzölt bükk rácsozatú fedése: a fa elemet távtartó oszlopocskákra fektetett szelemenek tartják, világossá téve azt az absztrakt építészeti szándékot, hogy erre a dombra nem lehet fölmenni. Mindezek az építészeti módszerek emlékeztetnek az 50-es évek építészeteinek (a formakényszerek alól kibúvót kereső)



Építész: Balázs Mihály (Török és Balázs Építészeti Kft.)

Pályázati terv:

Török Ferenc – Balázs Mihály

Építész munkatársak:

Bartók István, Fejérdy Péter,
Somogyi-Soma Katalin,
Benárd Aurél

Építész szaktanácsadók:

H. Nagel, A. Ortmann

Kiviteli tervek: Mónus János
(Rády Építész Iroda)

Tartószerkezet:

Márton Béla, Gnädig András,
Sziklai Ferenc (Matáv)

Belsőépítészet: Szenes István,
Gergely László, Zakariás András
(Szenes Design Studio)

Épületgépészet:

Pfeninberger Ottó
(Enco Mérnöki Iroda Kft.)

Épületvillamosság:

Rajkai Ferenc
(Hungaroproject Mérnökiroda)

Kertészet:

Börcsökné Baráth Gabriella

Megbízó: Matáv Rt.

Projektvezető: Török István

Kivitelező fővállalkozó:
Krisztina Iroda Kkt., alapítók:
Magyar Építő Rt.,
Középvállalkozó Rt.

Fotó: Lelkes László



1. A nagyterü iroda képe beköltözés előtt

2. A konferenciaterem egybenített állapota

„játékaira”. A domb mögé rejtett „természetes” pihenőterület kötelező „bankos” közhelyeit ironizálja számomra az elhelyezés: a főnöki tárgyalókkal szemben van, de takarva, így az ejtőző dolgozók elbújhatnak a domb mögé. (A gőzölt bükkpallókból szerkesztett hid egyébként igazi: tényleg behajlik a víztükör fölött, ha rálépnek; a geometrikusan telepített növényzet is igazi, de szinte chiricósan elvont.)

Az épületben mindenütt jó minőségű anyagok, szerkezetek vannak beépítve, de sehol sem láthatunk hivalkodó, „proccos” anyagokat, összhangban azzal a megbízói igénnyel, hogy az épület ne legyen hivalkodó, de felszereltségében, szinte láthatatlan módon legyen XXI. századi színvonalú.

Érdemes és tanulságos megemlíteni az építész kitérő társtervezőit, akik ezt a koncepciót magas szinten, „láthatatlanul” szolgálják. Az épületben a tech-

nika sehol sem jelenik meg kommersz elemként. A technikai megoldások rendkívül kreatívak, és az építészeti elképzelésekhez igazodók. Például az óriási üvegtető tartógerendáit láncszemek függesztik a belső homlokzati falakra, hogy a hőmozgásokat fel tudják venni. A ház energiáját gázzal termelik, majd a megmaradt energiát visszaadják áramként az Elektromos Műveknek. A nagyterü levegőjébe visszakeverik az irodák tisztított, használt levegőjét, amit jet-fúvókákkal nagy sebességgel lönek be a légtérbe. A tér „hűtése” úgy történik, hogy egyenletesen, lassan hűtött levegővel árasztják el. Az épületben általában indirekt világítást alkalmaznak, összhangban a terek sajátosságaival, egyedül az aulatérben jelennek meg esőcseppeként lebegő befüggesztett lámpák a konferenciatermek bejárata előtt. A KOGÉPTERV sajátos metamorfózisával Balázs Mihály a jól bevált üzleti-piaci építészeti se-

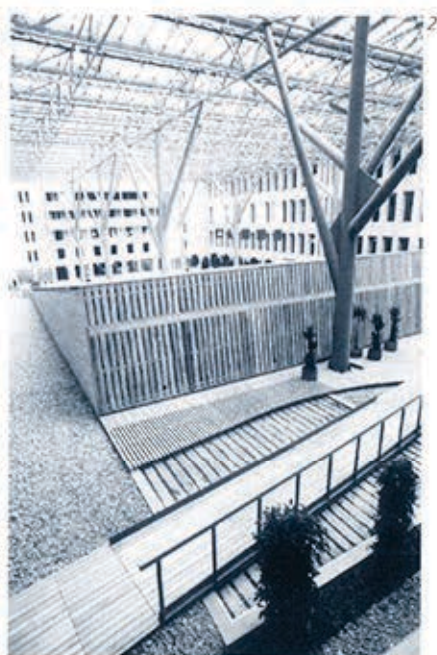
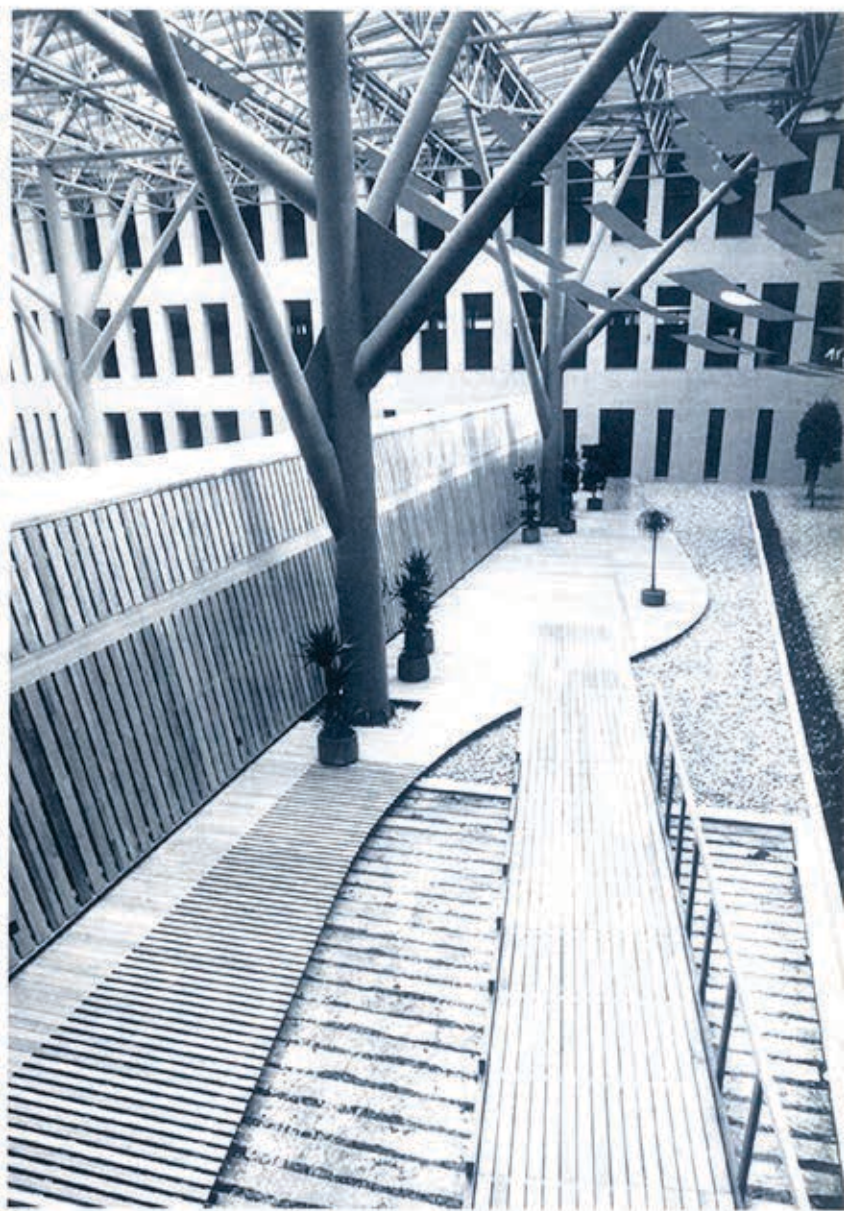
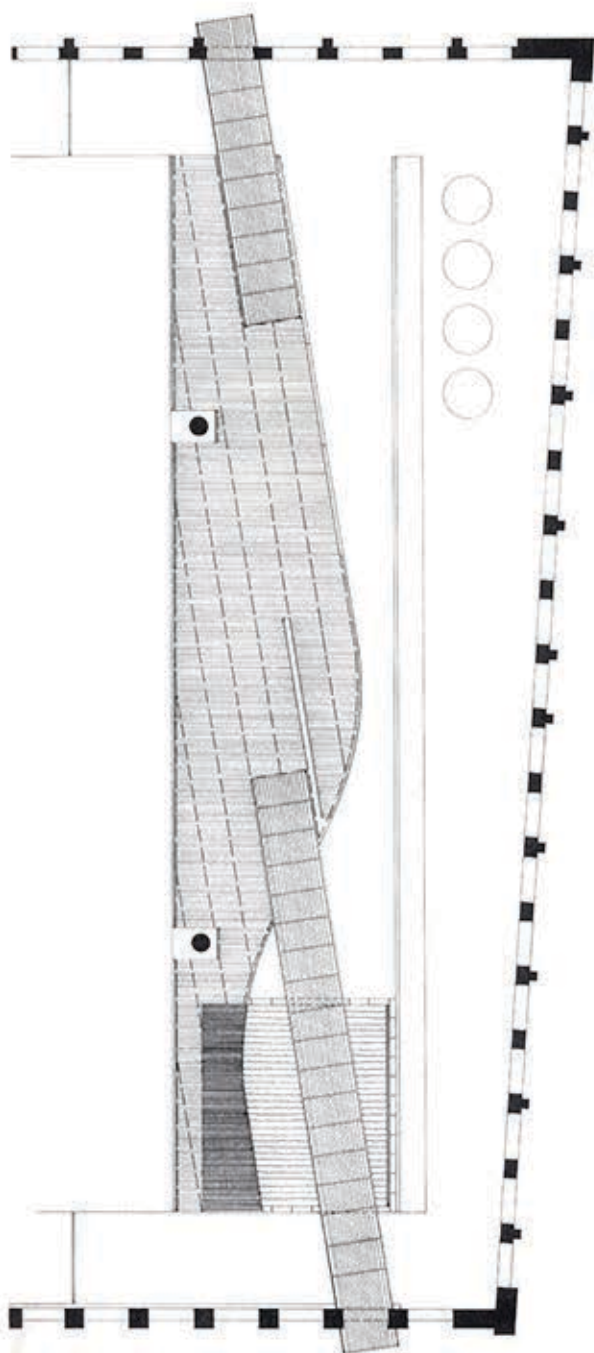
mák helyett egy sajátos egyéni koncepciót vitt végig (épületről épületre szisztematikusan építkezve), és saját stilisztikai elemeit jól tudta ilyen monumentális méretekben is alkalmazni. Az általa létrehozott „posztmodern” térnek sajátosan „magyar” jellege van. Megőrzi a szocreál épület jellegzetesen magyaros ízeit, anyagait, például megtartja a külső-belső vakolt architektúrát), hozzáépítésében mágius-pogány analógiákat és egyszerű, hivalkodástól mentes, sok helyütt rusztikus anyagokat alkalmaz.

Végeredményben a szimbolikus utalások a stilizáció szűrőjén keresztül érvényesülnek, az aulatér és a főhomlokzat embematikussá válnak: a MATÁV logójává, de anélkül, hogy a MATÁV színeit, jelképeit kellené használni. Így az átalakított épület európai szinten tud megfelelni az igényeknek és az elvárásoknak, de mindezt embematikusan magyar sajátosságokkal érvényesíti. Ha a szocreál 54-ben megerősödött torz dichotómiájával vetem össze („tartalmában szocialista, formájában nemzeti”), akkor a „nívójában európai, jellegében magyar” kifejezés jut helyette az eszembe.

Megnyugtató precedens ez arra, hogy miként lehet értéket fellelni, kibontani és teremteni azzal, hogy egy épülettel kapcsolatban az építészet alapkérdéseit tesszük fel, átértelmezve és újraértelmezve a stilisztikai kötöttségeket.

Sugár Péter





1. Pihenőterasz alaprajza
az aula felső szintjén.

Anyagok:

bükkfa

süttői mészkő

folyami kavics

vízfelület

élő növényzet

2-3. A rejtett terasz