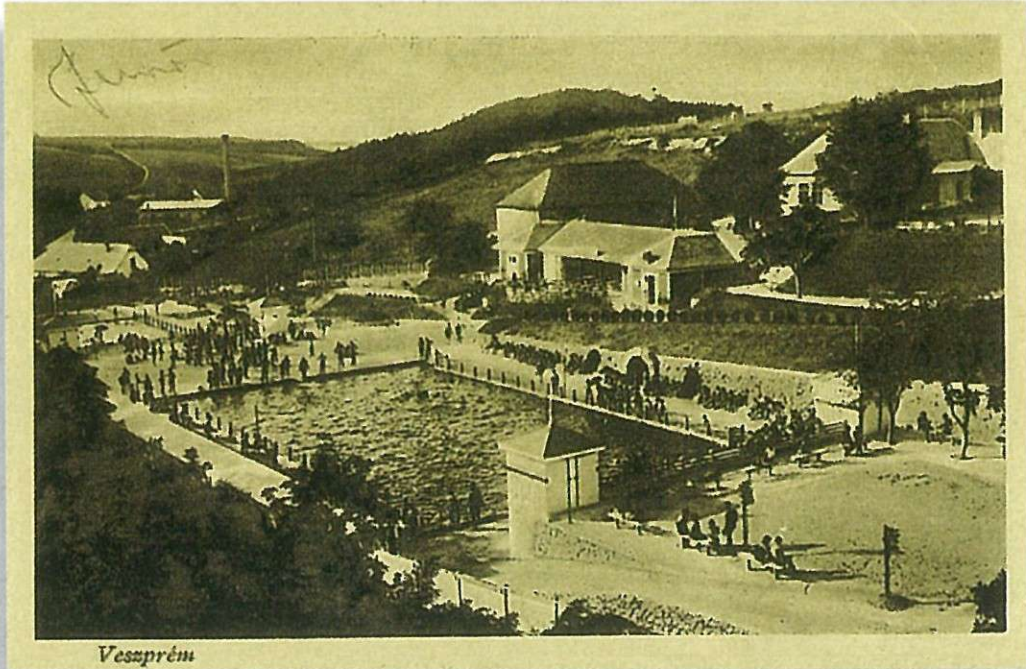


# Angyalok nyomdokain

## Völgyikút Ház, Veszprém

Pesti Monika

1/a



1/b



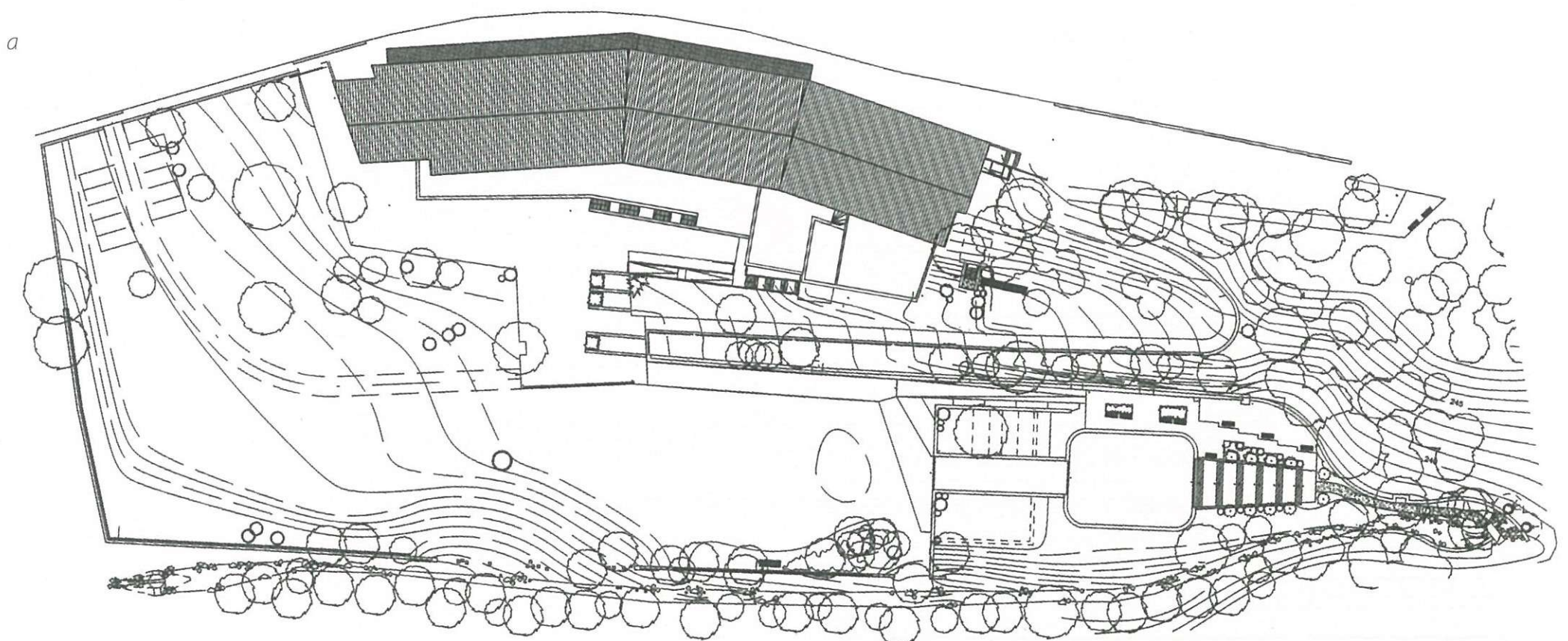
Veszprém belső történelmi magja az országnak azok közé a helyei közé tartozik, ahol a Hamvas Béla-i értelemben vett városiaságot még szinte tapinthatóan érezni lehet. Hamvas szerint a várost nem a település nagysága teszi, a város „nem a sűrűn beépített, emeletes házakkal, utcákkal, rendezett forgalommal, kereskedelemmel és iparral rendelkező hely, hanem céltudatos szándékkal elgondolt életrend. (...) A város jellege, hogy a választott középponthoz mindenki lehetőleg közel legyen. (...) A centrum természetesen sohasem absztrakt, vagyis nem gazdasági, vagy közigazgatási, vagy egyéb gyakorlat. Mint az archaikus görög polisban, a középpont a felsőbb erő jelenléte. Ahol akár tudatosan, akár tudatlanul ez a középpont él, a megtelepedés végleges, ahol középpont nincs, ott, ami városnak látszik, csupán tábor.” (Hamvas Béla: Öt géniusz)

1/a-1/b.) „Általános óhajnak tett eleget Csomay Kálmán a közeljövőben megnyitni szándékolt fürdő megteremtésével. Az építész szerencsés művészmeglátásával kereste és találta meg azt a területet, mely a város minden részétől könnyen megközelíthető távolságnyra, romantikusan festői keretbe foglalja a por- és zajmentes fürdőt. Innen van a városra a legszebb kilátás. Felette büszkén emelkedik az ősi várhegy zöldfalombos, repkényes sziklaháta, rajta a püspöki várpalota kőbe fagyott álomzenéjével...” (Héjj Gyula, Veszprémi Hírlap, 1933. VI. 4.)

2.) Az épületben szabadidőközpont kapott helyet, étteremmel, főzőkonyhával; kávézóval és a hozzá tartozó bowlingpályával; fitness-wellness részzel, jacuzzival, szaunákkal; vendégszobákkal, bérirodákkal, üzletekkel és szintalatti parkolóval

2.) A hely, ahol a ház felépült, Veszprém egyik legkülönlegesebb területe: egy eldugott völgyrészlet a város közepén

a.) Helyszínrajz





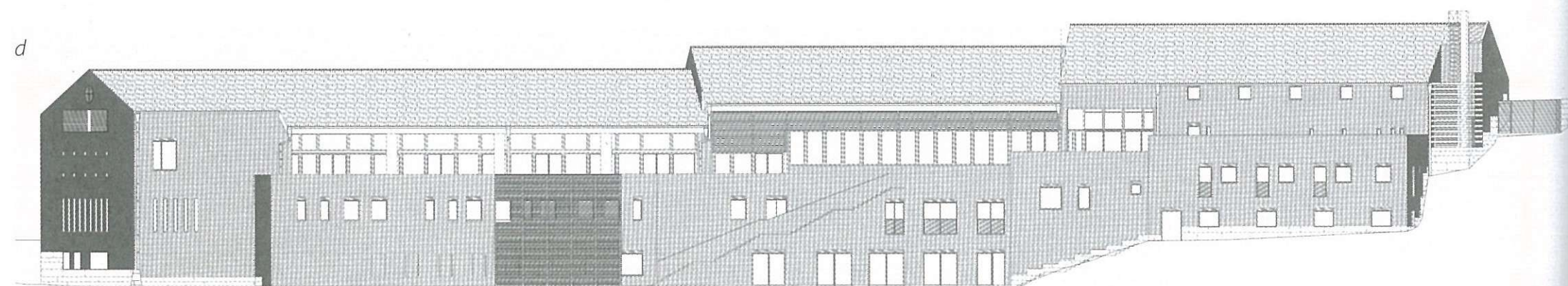
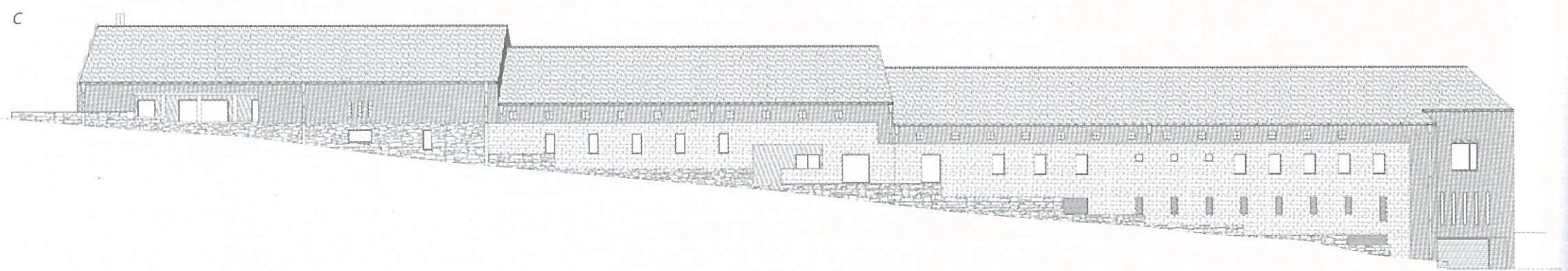
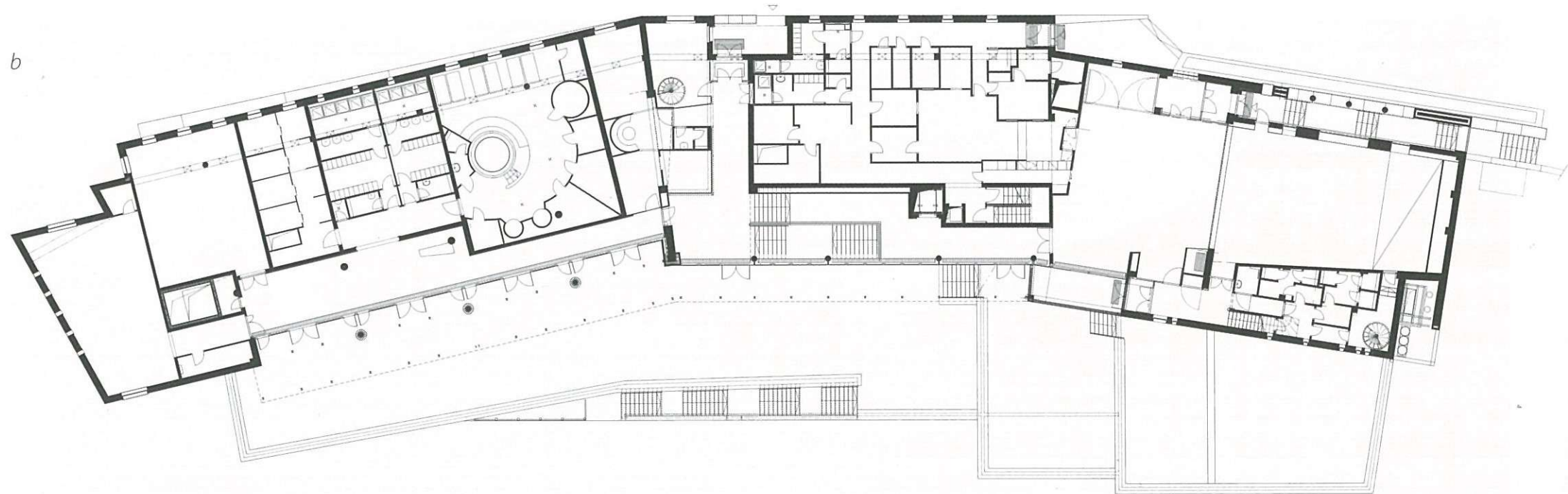
2



3







b.) Emelet alaprajza c.) Utcai homlokzat d.) Kerti homlokzat  
e.) Hosszmetszet f.) Keresztmetszetek

3.) Az összetett terepviszonyokat – az utca is és az utca felől a telek is meglehetősen meredeken lejt – alaprajzban és metszeti-  
leg is követi a ház, ami mozgalmasságot ad az épületnek.

#### Építészet: Csomay Zsófia, Nagy György

Statika: Gát Géza, Sugár Gábor

Gépészet: Szilágyi Antal

Kertészet: Csontos Csenge

Elektromosság: Petkovics János

Építető: Kazamata-Bau Kft. és Veszprém Megyei Jogú Város Önkormányzata

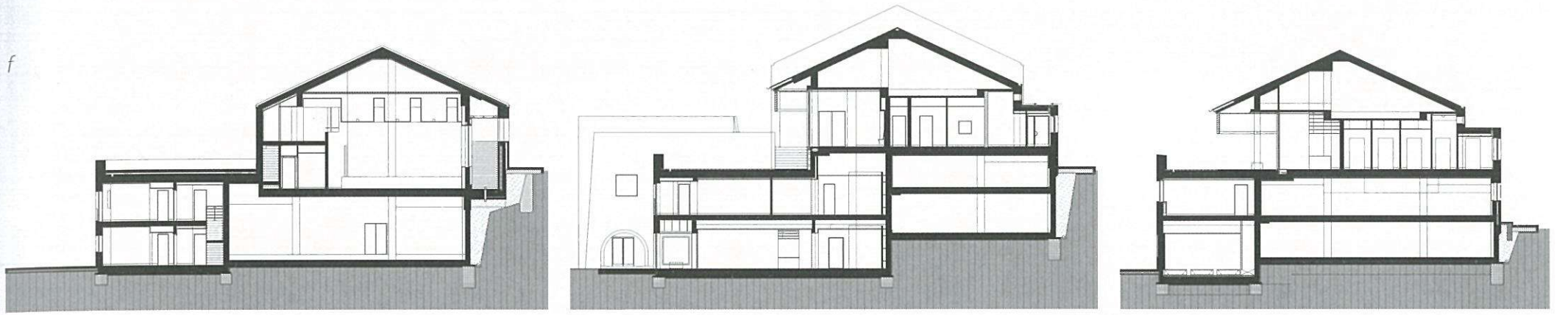
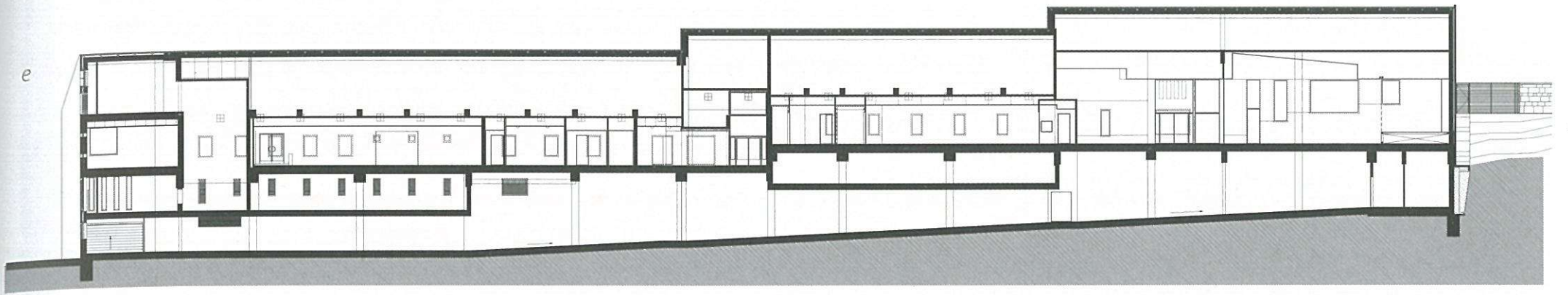
Kivitelező: Kazamata-Bau Kft.

Fotó: Hajdú József, Pesti Monika

A városiasságnak ez a szellemi kisugárzása persze már Veszprémben sem teljes, nem tökéletes, hanem helyenként sérültté, töredékessé vált. A történelem ezt a helyet sem kímélte meg, főleg a második világháború után történtek olyan beavatkozások, amelyek jelentősen roncsolták a város szövetét. Az akkori helyi pártvezetés érezte a városiasságnak ezt az erejét és ennek megtörésére – talán ösztönösen, talán tudatosan – a történelmi belváros jelentős részének lebontását és szocialista újraforgalmazását találta a legjobb módszernek, lakóteleppel, üzletközponttal, pártházzal, húszemeletes toronyházzal. Komoly, helyenként műemléki értékeket semmisítettek meg, de a város „génusza” valahogy ezt is túlélte, inkább az új részek integrálódtak a városba, mintsem hogy a város alaphangulatát sikerült volna megváltoztatni.

Ebben nagy szerepe van a hely geográfiai adottságainak is: Veszprém hét dombon és a köztük lévő völgyekben helyezkedik el. Már maga ez a földrajzi helyzet lehetetlenné teszi, hogy a város unalomba fuladjon, ehelyett egy rendkívül változatos, háromdimenziós képeskönyvként tárul fel előttünk, ahol mindig valami új látvány, a rálátások, átlátások sokasága fogad.





3





5

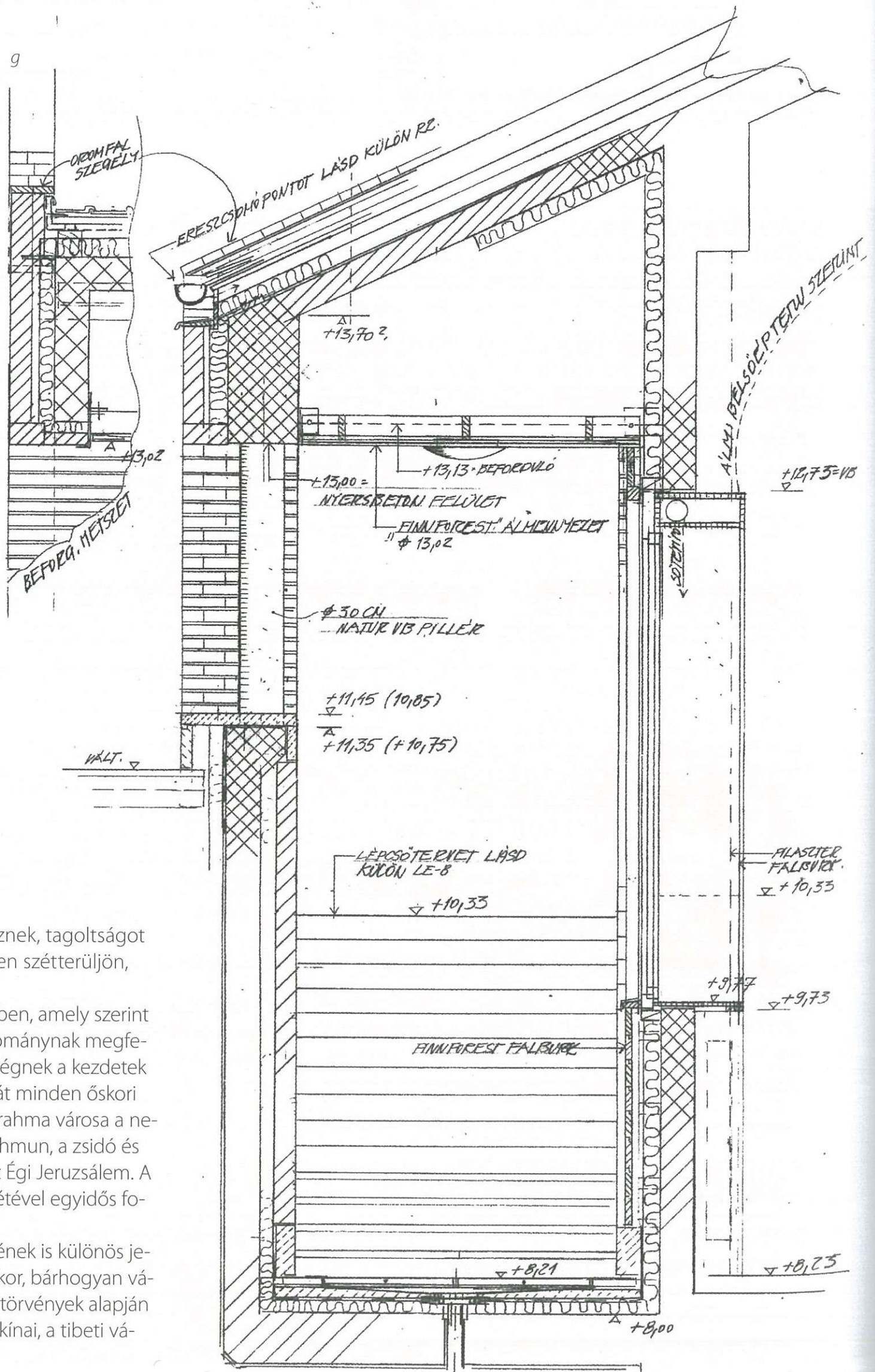


5.) A Völgykút Ház a Várhegyről és a város más pontjairól is jól látszik, ezért az épületnek nemcsak a közvetlen környezetével kellett összhangba kerülnie, hanem az egész várossal is

g.) Az étteremhez vezető lépcsőház részletrajza

6.) A tetőt borító cserép a téglalburkolatokkal azonos színű, ez az egységes, szinte az una-lomig ismétlődő anyaghasználat a tervezők tudatosan felvállalt eszköze ahhoz, hogy az épület az aktuálisan divatos megoldásoktól mentesen, de saját egyéniséggel bírva simuljon bele a környezetébe

7-9.) A belső terek megformálásánál is arra törekedtek a tervezők, hogy időtlen, divat-mentes megoldásokat találjanak



A domborzati viszonyok rendezőelvként is jelentkeznek, tagoltságot visznek a városba, megakadályozzák, hogy tespedten szétterüljön, rendezetlenségbe hulljon.

Hamvas azzal az újkori történelemszemlélettel szemben, amely szerint a város hosszas fejlődés eredménye, az őskori hagyománynak megfelelően úgy gondolja, hogy „a város az emberi közösségnek a kezdetek kezdetén is létformája volt. Az égi várost, Isten városát minden őskori nép hagyománya ismerte.” Indiában Brahma-pura, Brahma városa a neve, Kínában ez Ta T'sien, az égi város, Egyiptomban Shmun, a zsidó és az arra épülő keresztény hagyományban pedig ez az Égi Jeruzsálem. A város tehát ebben a felfogásban az ember szellemi létével egyidős fogalom, a szellemi erőter koncentrációs pontja.

„A hagyomány a földi városok alapításának és építésének is különös jelentőséget tulajdonított. Nem lehetett bárhol, bármikor, bárhogyan várost építeni.” A görög poliszokat éppen úgy szellemi törvények alapján építették, mint a mexikói, az egyiptomi, a babiloni, a kínai, a tibeti városokat.

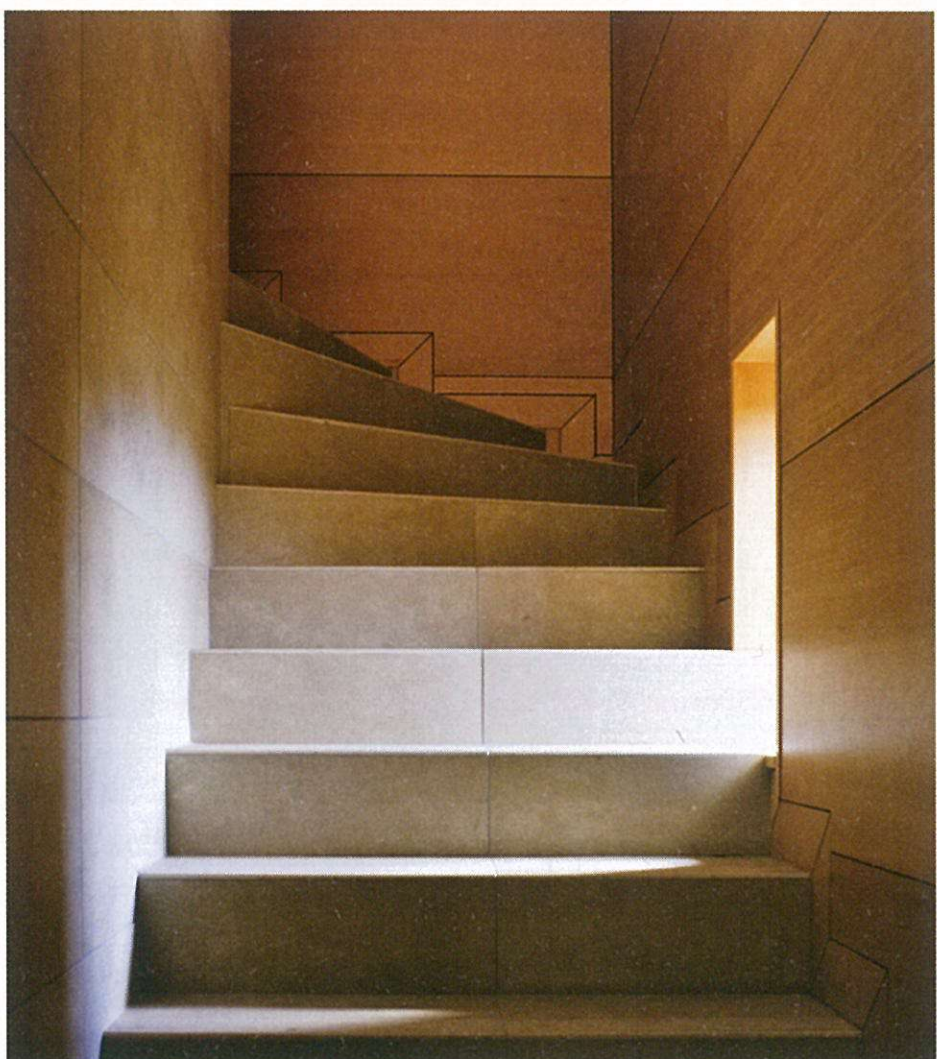




6



7



8



9

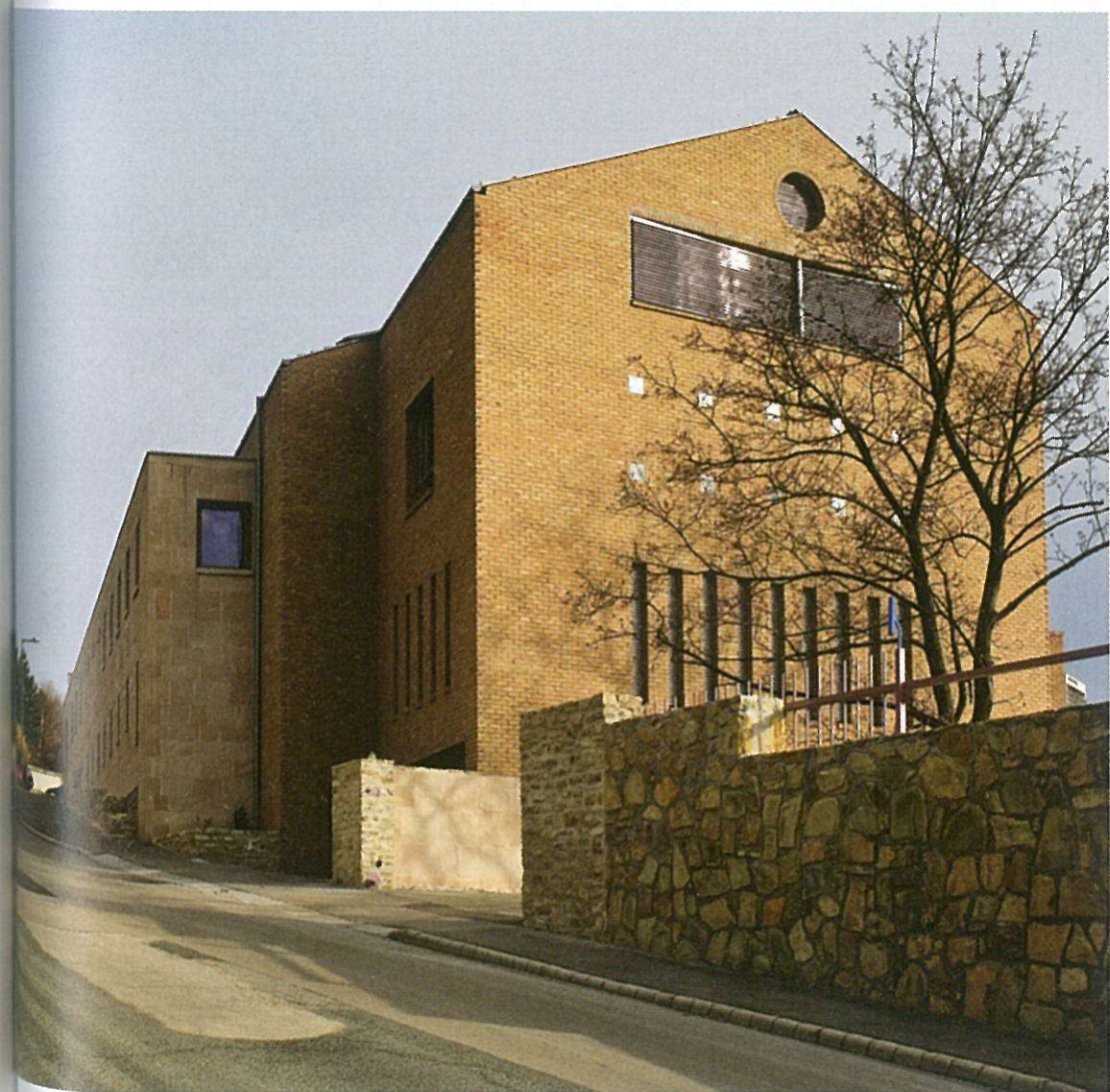








11



10.) A Völgyikút Ház Kopácsy utca felőli oldala. A kőburkolat a környéken nagyon gyakran előforduló terméskő támfalakat idézi

11.) Az épület monolit vasbeton szerkezetű, erre hőszigetelés és légréses téglá-, illetve kőburkolat került, szépen kidolgozott részletekkel

h.) A Kopácsy utca felőli homlokzat részletrajza

„Az őskori hagyomány szerint a városnak két nagy analógiája van: az egyik az égi város, a másik az emberi test. Mind a kettő tulajdonképpen nem egyéb, mint a világegyetem mása, a mikrokozmosz, ahogy a történeti ember mondaná. A város kezdetben az égen volt, ami azt jelenti, hogy anyagtalan szellemi őskép volt, és az első emberiséget a városépítésre az angyalok, vagyis a szellemi erők tanították meg. Mert nem mindegy, hogy a várost miképpen építik. A város a világ értékrendjének megnyilatkozása, ezért építésének át nem hágható törvénye van. Aki várost ezeknek a törvényeknek ismerete és megtartása nélkül építeni megkísérel, az köveket hord össze egy helyre, de a kövek nem jelentik azt, hogy amit felépített, az város. Az építés titkát az emberrel a szellemi erők közölték, és minden városnak éppúgy saját, egyetlen titka van, mint minden embernek.”

(Hamvas Béla: *Scientia Sacra*)

A Völgyikút Ház legfőbb erénye éppen ez, vagyis hogy tiszteli a város törvényét és egyedi titkát. A tervezői nagyon jól értik a város valódi természetét, bizonyára jó mestereik voltak – talán angyalok is voltak közöttük. Nem hordanak össze köveket csak azért, hogy létrehozzanak valami nagyot és feltűnőt, vagy nagyon divatosat, vagy akár építészetileg-technológiailag bravúrosat, hanem hagyják, hogy a hely géniusza vezesse a kezüket.

A hely, ahol a ház felépült, Veszprém egyik legkülönlegesebb területe: egy eldugott völgyrészlet a város közepén, ahonnan gyönyörű kilátás nyílik a Várra és a Bakonyra, viszont szerencsére szinte semmi sem látszik a várossziluettnak a szocializmusban szétrombolt részéből. A rálátás fordítva is fennáll, vagyis a Völgyikút Ház a Várhegyről és a város más pontjairól is jól látszik, ezért az épületnek nemcsak a közvetlen környezetével kellett összhangba kerülnie, hanem az egész várossal is. Valaha ezen a helyen a ma már csak a legidősebb veszprémiek által ismert Csomay-strand működött. A fürdőt 1932-1933-ban építette apa és fia, idősebb és ifjabb Csomay Kálmán.





Az épület monolit vasbeton szerkezetű, erre hőszigetelés és légréses téglá-, illetve kőburkolat került. Az utóbbi a környéken nagyon gyakran előforduló terméskő támfalakat idézi. A tetőt borító cserép a téglaburkolatokkal azonos színű, ez az egységes, szinte az unalomig ismétlődő anyaghasználat a tervezők tudatosan felvállalt eszköze ahhoz, hogy az épület az aktuálisan divatos megoldásoktól mentesen, de saját egyéniséggel bírva simuljon bele a környezetébe. Az összetett terepviszonyokat – az utca is és az utca felől a telek is meglehetősen meredeken lejt – alaprajzban és metszeten is követi a ház, az egységes anyaghasználat mellett ez viszont mozgalmasságot ad az épületnek.

Ahogy a külső megjelenésben, úgy a belső terek megformálásánál is arra törekedtek a tervezők, hogy időtlen, divatmentes megoldásokat találjanak. A Völgyikút Ház előtti – saját mikroklímával rendelkező – zöldterületet a topográfiai adottságoknak megfelelő egyszerűséggel kezelték. A pályázati anyagban a megvalósulthoz képest

12.) A medence helyén tavat alakítottak ki, amelynek a vize a park felső területén eredő, kitisztított medrű patakból frissül

még gazdagabb program szerepelt – amely a strand fennmaradt medencéjét is hasznosította volna –, jégpályával, előadó- és kiállítóterrel, a vízzel kapcsolatos tevékenységekre épülő játszótérrel. Végül a medence helyén tavat alakítottak ki, amelynek a vize a park felső területén eredő, kitisztított medrű patakból frissül. A patak park felé eső partját leülő teraszokkal nyitották meg. A park több bejárat-tal, jól kialakított, szerves kapcsolatokkal illeszkedik a környező területekhez, a város ezt az új zöldfelületet, életteret kezdi észrevenni és használni.