



Szöveg:

Csikós Gábor

Építész:

M-Team-
pannon:

Noll Tamás,
Madzin Attila

Belsőépítész:

Csavarga
Rózsa

Fotó:

Vargha János

TÉRHATÁS

Semmelweis Egyetem, Elméleti Orvostudományi Központ

A THALY KÁLMÁN ÚT ÁTLAGOS, ZÁRTSOROS BEÉPÍTÉSŰ FERENCVÁROSI UTCA BUDAPEST IX. KERÜLETÉBEN; OLYAN, AHOL SEMMI MEGLEPETÉSRE NEM SZÁMÍT AZ ARRÁ JÁRÓ. ÁM AZ UTCA EGYSZER CSAK PIAZZASZERŰ TERECSKÉVÉ SZÉLESEDIK, ÉS KISSÉ HÁTRATOIVÁ MEGLEPŐ MÉRETŰ, ÁM TETSZETŐS ÉPÜLET TÁRUL ELÉNK: A SEMMELWEIS EGYETEM ÚJ TÖMBJE, NOLL TAMÁS MUNKÁJA.





Tökéletes transzparencia: a főhomlokzat



Színezett betonlapokkal burkolt, a főhomlokzat mellett kissé erődszerűen ható oldalhomlokzat



2600 m²-nyi, 4 emelet belmagasságú osztatlan tér: az előcsarnok

Az orvostanhallgatók általános elméleti alapképzését biztosító intézmény helyét a klinikához közel, az Üllői út túloldalán, a Thaly Kálmán utcának a Vendel utca és Tűzoltó utca közötti szakaszán jelölték ki. Az itt található, rossz állapotú ipari és lakóépületek elbontása után 16 különálló telek egyesítésével jött létre a kívánt terület, ám a zárt utcaszerkezet és az intézményben elhelyezni kívánt sok funkció – szemináriumi termek, nagyelődők, irodák, kísérleti laborok – még így is szigorú tervezést, a különböző terek egy tömbbe történő összefogását kívánták meg.

Fésűs alaprajzi elrendezést követ az ötszintes épület: a Thaly Kálmán utcával párhuzamos gerincfolyosóról négy szárny indul hátrafelé. A nagy, kétszintes előadótermeket a szárnyak közötti három szűk belső udvar hézagmentes beépítésével tudták elhelyezni. Ám ne higgyük, hogy ezzel feláldozták a kevéske szabad teret: az előadók tetején növényekkel sűrűn teleültetett kertek létesültek, vagyis az udvarok nem tűntek el, csupán két emelettel feljebb tolták azokat. Igaz, ennek az lett az ára, hogy az előadó-

nak természetes megvilágítást, amit hosszabb távon talán nem lesz könnyű elviselni. Érdemes lett volna legalább néhány felülvilágítóval javítani ezen, „fényszigeteket” vágva a növénytakaróba. Az üvegtetővel fedett, átriumos kertcskébe kisétálni úgysem lehet, bár a nyitott folyosókról nézve így is remek látványt nyújtanak, és jól oldják a fésűs épületszárnyak közelsége miatti feszültséget. Róadásul a friss telepítés miatt szükségszerű gyakori öntözés következtében az átlagosnál magasabb páratartalom érzékelhető az átriumos terekben, már-már trópusi pálmaházakra emlékeztető atmoszférát eredményezve.

Mindezek ellenére az épület legfőbb éke mégsem ez – hanem az intézmény 2600 m²-es, 4 emelet belmagasságú, üvegezett előcsarnoka. A maga nemében pártját ritkítóan jól sikerült alkotás: az épület teljes szélességét átfogó, ahhoz nyitott oldalfolyosóval csatlakozó, osztatlan tér. Karcsú, szögletes, beton pillérsor tartja a rostélyszerkezetű, üveglapokkal fedett födémét, amely kívül szabálytalan tompaszögben megtörő előtetőként nyúlik az üveghomlokzat elé. Az egyöntetű természete-

Kívülről nézve a cellás üvegfal mögötti térben felsjelő főépület a folyton változó fényhatásokkal együtt sajátos 3D-s érzetet kelt.

sok, rendezvények, diplomaosztók alkalmával ünnepélyes csarnok – egyébként pedig az egyetemi hétköznapi találkozók és pihenőhelye, életeli zsidongó. Két végében egy-egy büfé, a padlószinttől feljebb emelt, szigetszerűen kialakított terasszal: a tér fókuszpontjai. Ahogy a M-Teampannon munkáinál már megszokhattuk, a belsőépítészeti formavilág kialakítása nem utólag, hanem a tervezéssel szerves egységben valósult meg. A tettestárs ezúttal is Csavarga Rózsa, akinek a fésűs büdzsé és a visszafogott anyaghasználat szemmel látha-

szott egy jóízűt. Az ma már nem szokatlan, hogy az eltérő szinteken elhelyezkedő intézetek más-más színekben kaptak. Ám az aulában kivételesen jó érzékkel szólt hozzá a betonalapú, mégis tágas-szellős összhatáshoz. Izgalmas megoldás a folytonos alátámasztás nélküli, különálló fokokból álló nyersbeton lépcsősor, ami a galériára visz fel. Az áttört, térelválasztó mészkőfalak pedig a hatvanas-hetvenes évek op-art irányzatát juttatják eszünkbe. Közel sem akkorák, hogy megtörnék az egységes összhatást, de azért játszanak kicsit a fényekkel, árnyékokkal – míg nyáron, magas napállásnál a betonfödém rostélyainak padlóra vetülő árnyéka teszi meg ugyanezt.

Nem mellesleg a csarnok egyedi, kézműves technológiával készült padlója megint csak

a betonnak ad művészi megfogalmazást: a több rétegben kiöntött, geometrikus mintás, színezett és finomcsiszolt beton sajátos textúrájú selyemfényvel tükrözi vissza a környezetet fényhatásait. Örkényi Antal munkájával a középület-beruházásoknál előírt 1%-os kortárs művészeti ráfordítást teljesítették úgy, hogy az szerves része az építészeti koncepciónak.

Az épület oldalsó, Vendel, illetve Tüzoltó utcára néző homlokzatai jóval kevésbé cizellált burkolatot kaptak: az erődszerűen tömör külső falakat téglára hasonlító, valójában színezett betonból készült lapok burkolják, akárcsak a főhomlokzat előtti vastkos pillérhasábot.

A Semmelweis Egyetem új tömbje az utóbbi évek egyik legjobban sikerült középülete. Nagyszerűen oldja meg a kutatóintézet

zártságának és az egyetem szabadságának ellentétét. Drága anyagok alkalmazása nélkül teremt színvonalas belső világot, megmutatva egyúttal egy, a nagyközönség körében nem különösebben népszerű anyag – a beton – alkalmazásában rejlő szépséget és lehetőséget.

Lásd még:

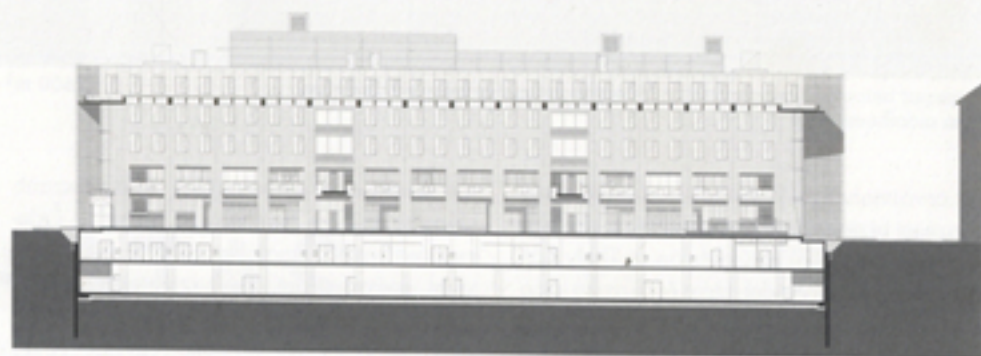
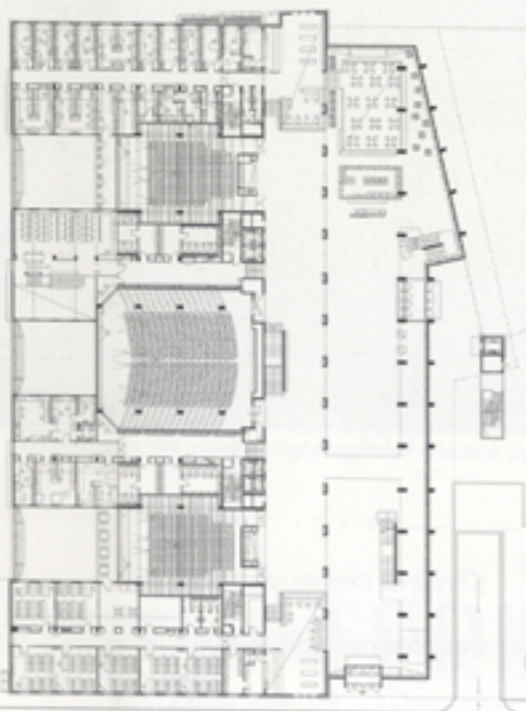
**Kormányzati rezidencia
Irodaház a Cserje utcában**

OCTOGON 2003/1.

Villa Budán 2008/1.

Magyar Design Központ

2006/3.



Op-art mészkőfal és alátámasztás nélkül lebegő nyersbeton lépcsősor

