

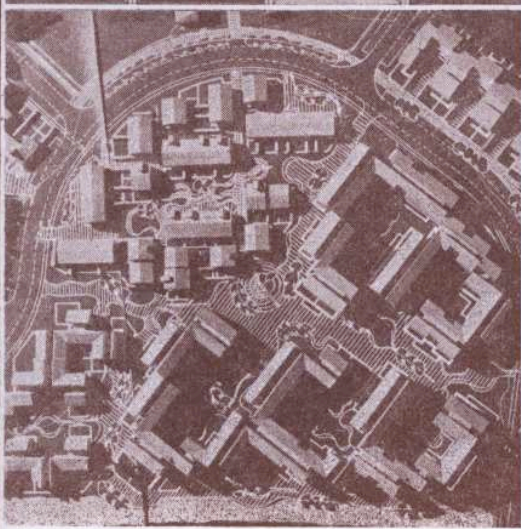
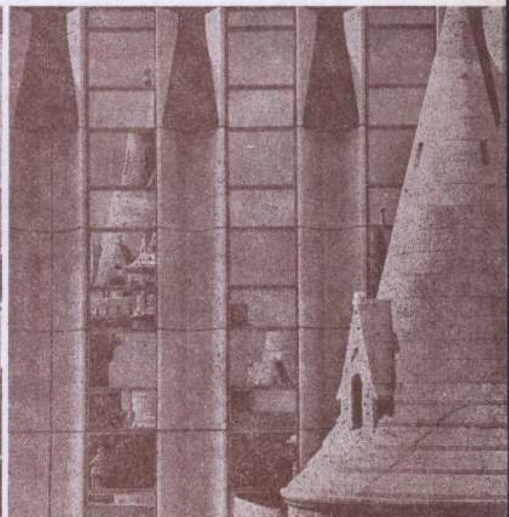
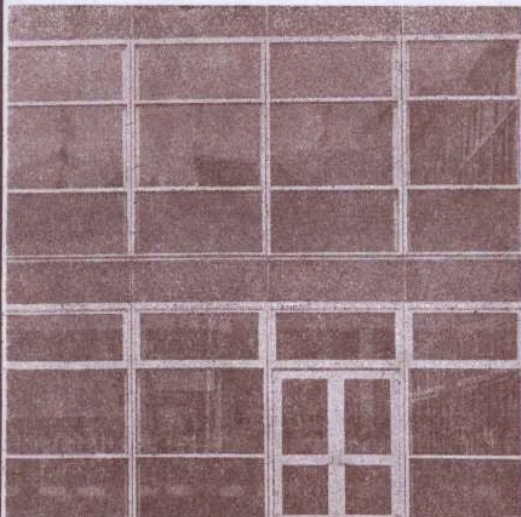
T.B.  
E2978

18

# 4

## műszaki tervezés

építésügyi és  
varosfejlesztési  
minisztérium **1986**



Előnyösek voltak azok a megoldások, amelyek az építészeti formálást a választott szerkezeti rendszerrel összhangba tudták hozni.

A gépészeti és technológiai munkarészek részletes kidolgozása nem képezte a tervpályázat tárgyát, de voltak olyan pályaművek, melyek átgondolt, logikus, a hazai lehetőségeket figyelembevevő javaslatokat adtak ezen a területen is (12-es, 21-es bírálati sorszámú pályamű), sőt a napenergia uszodai felhasználása is felmerült (16-os bírálati sorszámú pályamű). A pályaművek a tervpályázati kiírás követelményeinek megfelelő épületegyüttest — a terv alapvető koncepciójától és rész megoldásaitól függően — mintegy 7600 és 9600 négyzetméter szintterületen valósították meg. A részletes elemzés során a bíráló bizottság megállapította, hogy az adott program kielégítéséhez figyelembe véve a funkcionális és építészeti igényeket, valamint a gazdaságosság szempontját, reálistan 8000—9000 m<sup>2</sup> alapterületű létesítménnyel kell számolni.

#### Ajánlások:

A tervpályázat általános ismertetésében, valamint az egyes pályaművek részletes bírálati szövegeiben ismertetett álláspont alapján a bíráló bizottság a tervpályázatot kiíró szervezetnek az alábbi ajánlásokat tette:

1. Az illetékes megyei és tanácsi szervek a beruházás előkészítésének tovább szakaszában vegyék figyelembe és hasznosítsák a tervpályázat zárójelentésében összefoglalt eredményeit.

2. Balassagyarmat Városi Tanács VB ismertesse

a tervpályázat eredményeit a város illetékeseivel és a megfelelő lakossági fórumokon.

3. A kiíró szervek készíttessenek egy, a tervpályázat eredményeit, a díjazásban és megvételben részesített pályaműveket ismertető kiadványt.

4. Az épülettel szemben támasztott követelményeket, a részletes tervezési programot a tervpályázat eredményeinek, különösen a díjazásban és megvételben részesített pályaművek értékei alapján pontosítsák, véglegesítsék.

5. Adjanak tervezési megbízást a beruházás előkészítését segítő dokumentációk elkészítésére, a tervpályázaton eredményesen szerepelt pályaművek figyelembevételével.

#### Összefoglalás:

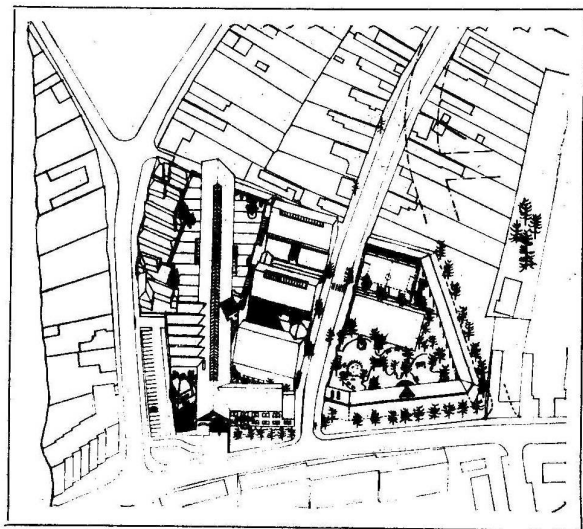
A megbízók részéről a két díjazott pályamű közül valamelyik „egy az egyben” való megtervezését illetően a vélemények megoszlottak. Ezért a Balassagyarmati Városi Tanács úgy döntött, hogy a két pályaművet most már a tervpályázat egésze által leszűrt tapasztalatokkal kiegészítve tovább versenyezteti. Ezt a feladatot mind a két tervező kollektíva elvállalta. A kiegészített és módosított tervek 1984 októberében elkészültek. A terveket széleskörűen minden szakmai — kulturális és építészeti — szempontból ismételtelen megvitatták, majd a Balassagyarmati Városi Tanács elnöke, dr. Győri Sándor megköszönve minden nyerő és nem nyerő pályázó közreműködését, a továbbtervező kollektívák lelkes munkáját, a kivitelezési tervek elkészítésére az IPARTERV Reimholz Péter vezető tervező csoportjának adott megbízást.

## A balassagyarmati 12 tantermes középiskola tervezése a tervpályázattól a versenytárgyalásig

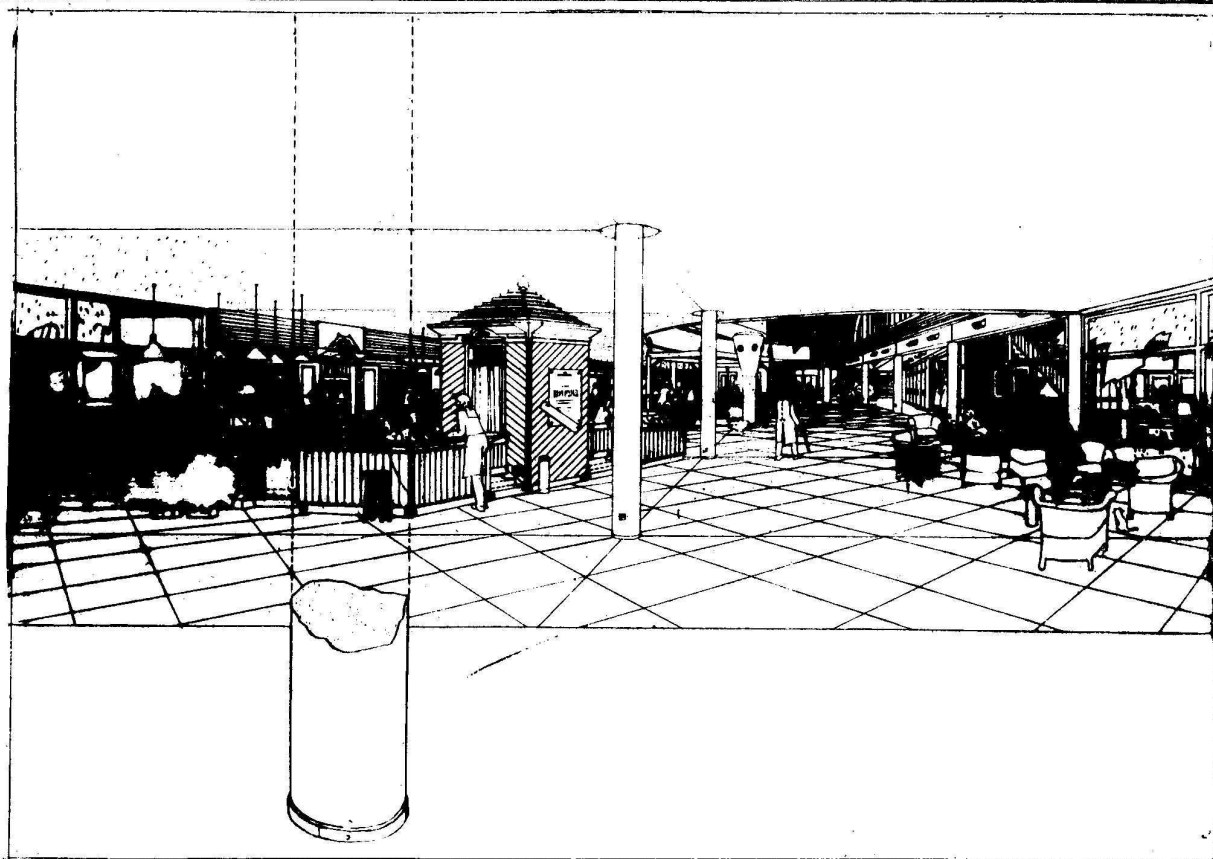
REIMHOLZ PÉTER

Az 1985 nyarán lezárult országos nyilvános tervpályázatot egy újabb verseny követte.

A Városi Tanács V.B. felkérte a tervpályázat első és második helyén végzett tervezők vállaltait (ÁÉTV és IPARTERV), hogy rövid határidőre nyújtsanak be ajánlati tervet, amivel a megbízást elnyerhetik. A megbízó korrektségére jellemző, hogy a vesztes számára is tervezési díjat fizetett. Az ajánlati tervek érdekes hasonlósága volt, hogy mindkét terv továbblépett a pályázati anyagánál, éspedig elsősorban azon a ponton, ahol a két díjazott terv a kiírástól a legmarkánsabban eltért: az Árpád utcától keletre eső — a kiírásban tervezési területnek feltüntetett — terület beépítésében. A tervezési területnek ugyanis nem az Árpád utca, hanem az attól keletre, a tömb átvágásával megnyitandó tervezett útvonal képezte a határát. Mindkét terv lakóépületeket telepített ide, az ÁÉTV a terület egészét, az IPARTERV a Rákóczi fejedelem útja felőli részét telepítette be



A pályázati terv axonometrikus képe



Ajánlati terv belső képe

lakásokkal. A tervezett épületek építészeti karaktere, nagyságrendje mindkét tervnél azonosnak mutatkozott. Magát a tervpályázati tervanyagot mindkét ajánlat továbbfejlesztette, de alapvető jellegzetességeik megváltoztatása nélkül.

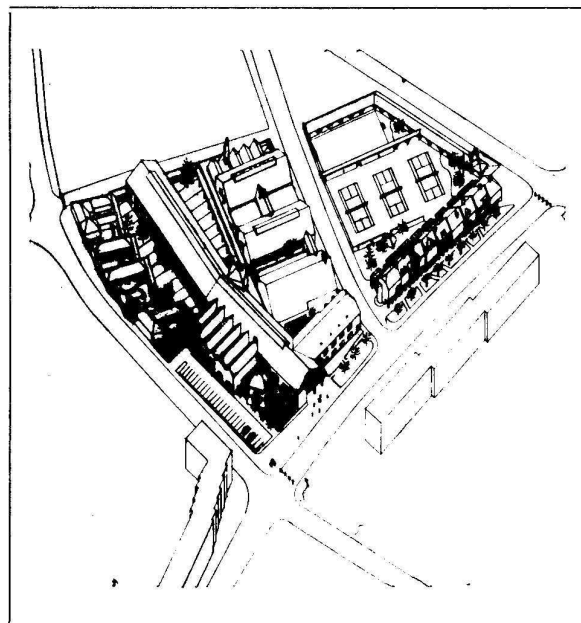
A megbízó — megyei szintű tanácskozások után — az IPARTERV tervét fogadta el, és megbízást adott a beruházási program tervezésére. A beruházási program tisztázta, hogy a létesítmény folyamatos megvalósulás esetén mintegy 450 millióba kerülne. Ebben a tervfázisban jelent meg először tárgyilagos igényként annak a vizsgálata is, hogy a korábban — például a tervpályázat időszakában — egyetlen folyamatos megvalósulásra tervezett épület miként szakaszolható.

Az IPARTERV által tervezett épületegyüttes kompozíciós elvként választott halmazszerű tömegképzés egyik érdekes lehetősége az, hogy városszerkezeti koordinátákhoz alkalmazkodó geometriája miatt részleges kiépítés esetén sem mutat bántóan torz képet. Az I. építési fázis persze így is mindazokat a funkciót (és egyúttal építmény) részleteket is tartalmazza, mely a legminimálisabbra visszafogott iskolafunkcióhoz, illetve a szanálások során létrejött városképi sebhelyek legdurvább gyógyításához szükségesek.

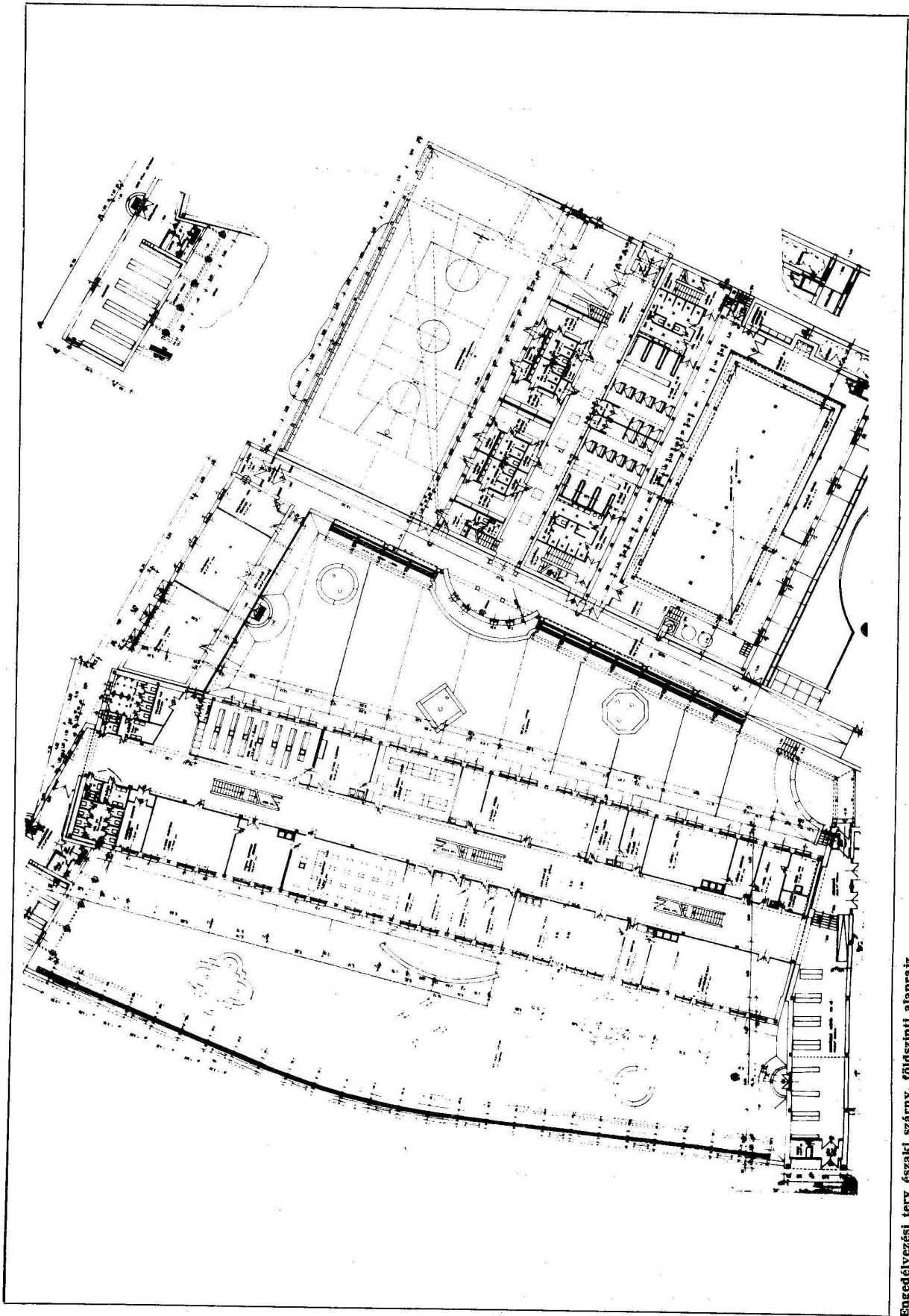
A beruházási program tervezése után, lényegében változatlan tartalommal, az építető megrendelte és az IPARTERV elkészítette a teljes létesítmény építési engedélyezési tervét, melyre a hatóságok az építési engedélyt kiadták. Az építési engedélyekkel egyidőben kikristályosodott az a határ, amelyre az építető és a tervező közösen megnyugtató módon rámondhatták, hogy az I. építési szakaszban megvalósítható és megvalósítandó.

Mindenki számára súlyos lelkiismereti problémát okozott az I. ütembe kívánczó tornateremről való lemondás, de figyelembevétel a beruházásra rendelkezésre álló, nem bővíthető költségkereteket, ezt a döntést el lehetett fogadni, hiszen fedett tornatermekkel a város viszonylag jól ellátott.

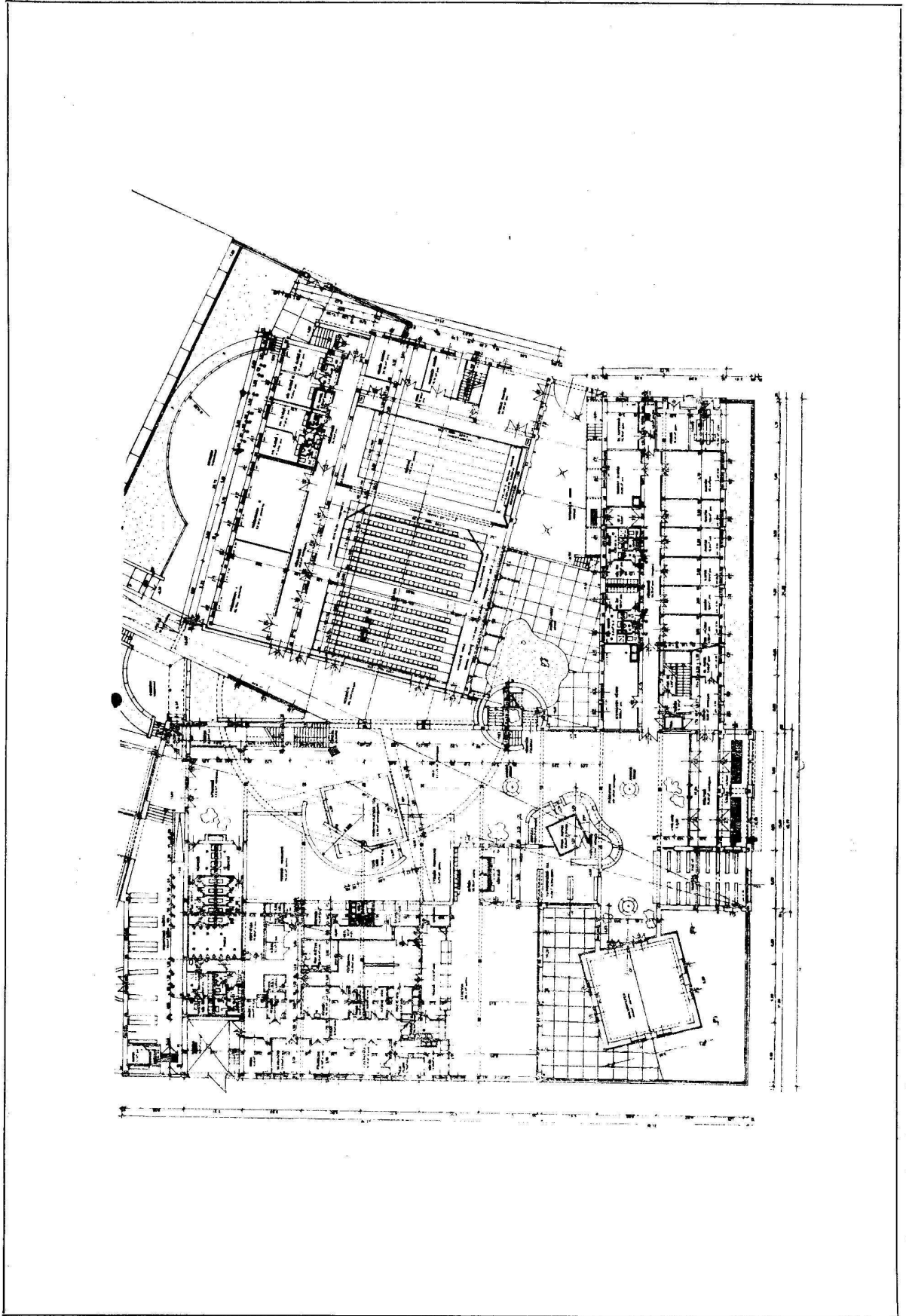
A döntést hozó testület a Városi Tanács Végrehajtó Bizottsága volt, mely testület közvetlenül megválasztása után találkozott a problémával, en-

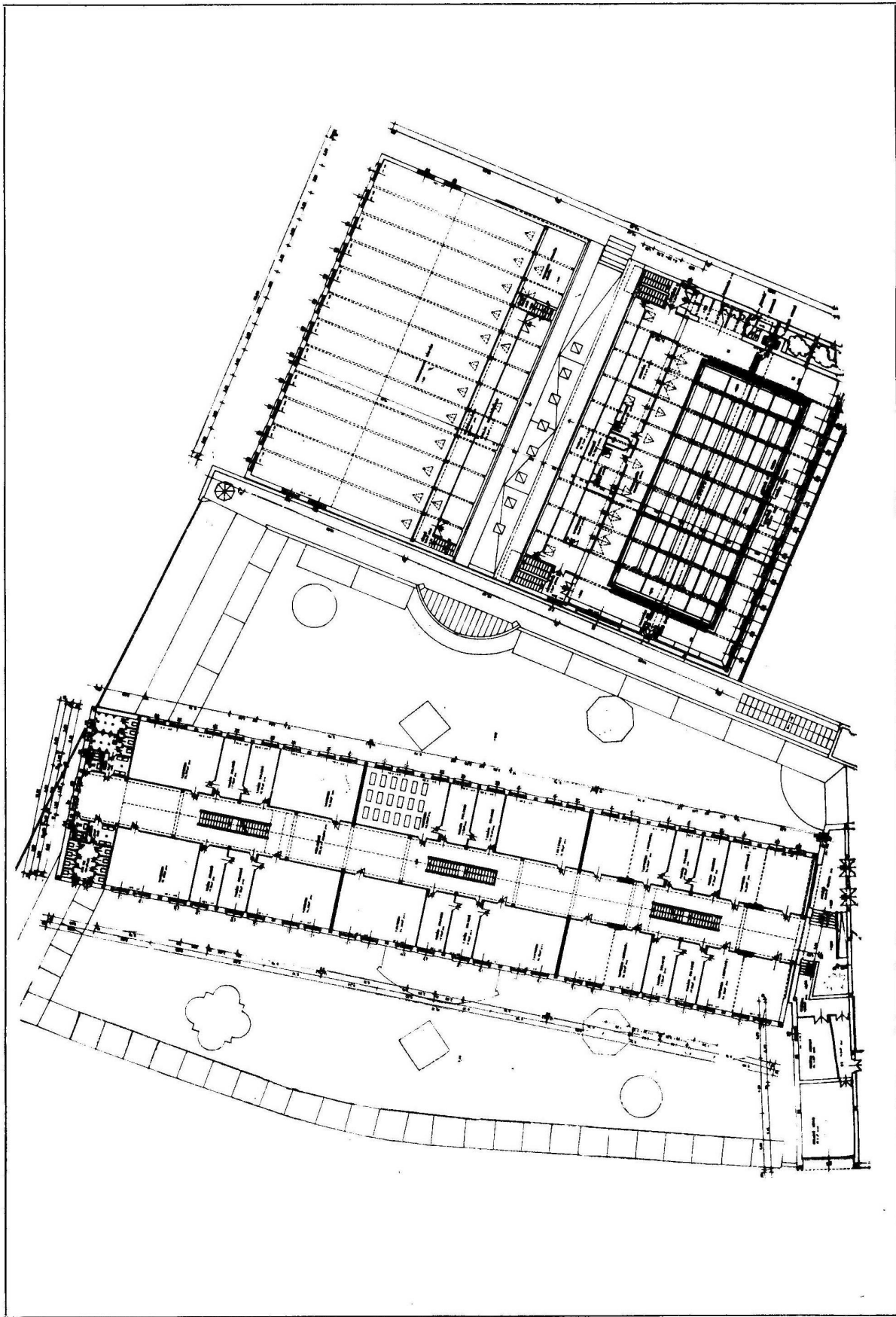


Az ajánlati terv axonometriája

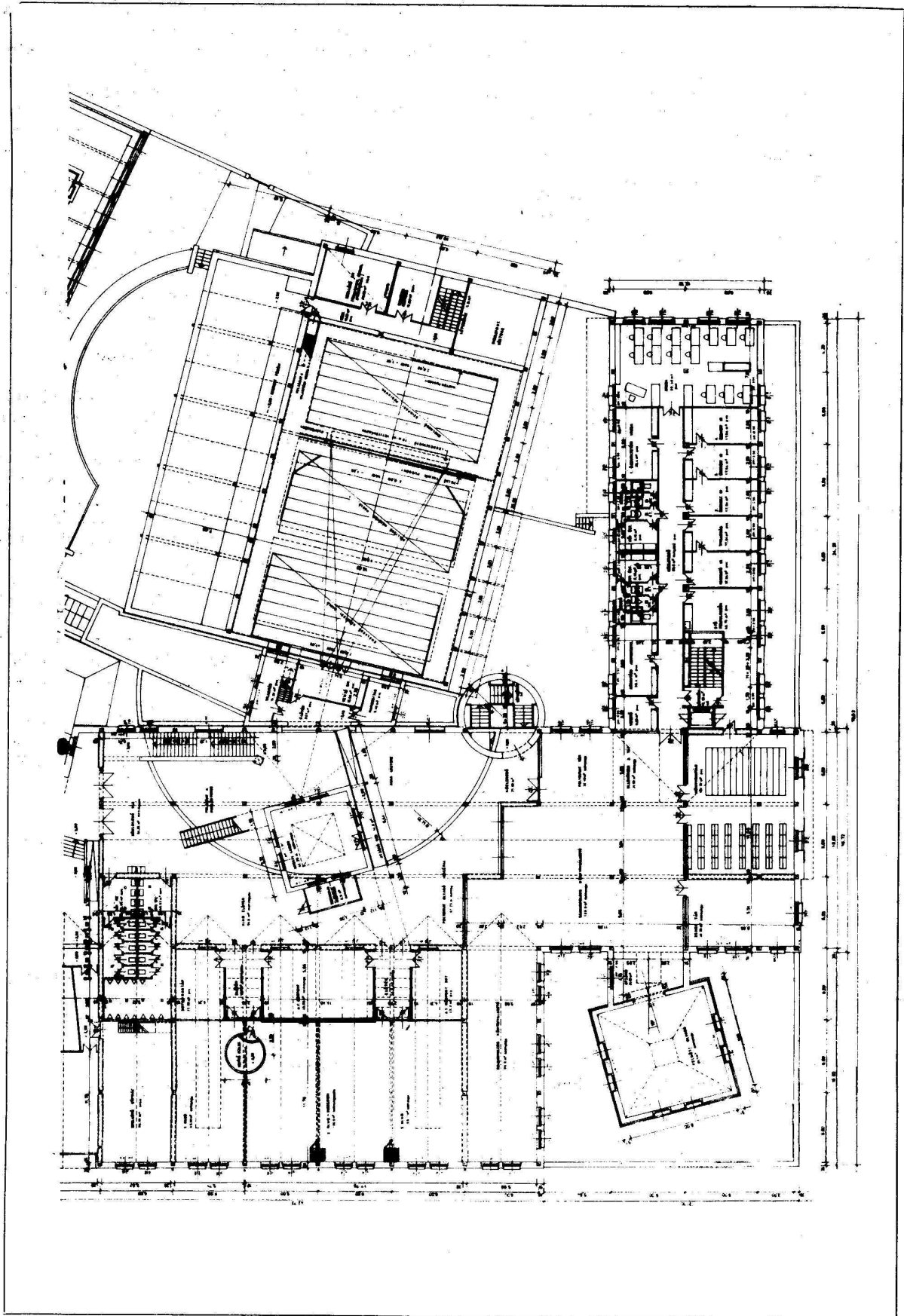


Engedélyezési terv északi szárny, földszinti alaprajz





Engedélyezési terv északi szárny, emeleti alaprajz



Engedélyezési terv déli szárny, emeleti alaprajz

nek megfelelő felelősséggel kezelte az ügyet és hozta meg határozatát. A Végrehajtó Bizottság döntése után a Nógrád megyei Beruházási Vállalat versenytárgyalást hirdetett az I. építési szakasz kivitelezésére. A versenytárgyalást a Budapesti Szövetkezet nyerte. A szövetkezet lényegében egy lengyel kivitelező szervezet munkáját ajánlotta fel, igen előnyös árszinten. A kivitelező a beruházóval egyetértésben a kiviteli tervek készítéséhez szerkezeti kérdésekben további igényeket támasztott, melyek alapján a kiviteli tervben szereplő épület igen egyszerű, monolitikus téglafalás szerkezetű, acél fedélszékes épület lett.

A helyzetet sajnos megnehezítette az, hogy a külföldi kivitelező a szükséges külkereskedelmi jóváhagyásokat nem kapta meg, ezért a lebonyolító a versenytárgyalás megismétlésére kényszerült, ami nagy idővesztést okoz. Egyetlen előnye mégis van ennek a versenytárgyalás megismétlésének: az ajánlattevők kész kiviteli tervek birtokában tehetik meg ajánlatukat, ami későbbi vitás kérdések elkerülésére nagyon megfelelő. Tervezői oldalról nézve rendkívül szokatlan és igen jóleső bizalmi helyzetet élvezve (melynek az a lényege, hogy a tervezői döntéseket a tervezési folyamatban bizalom fogadta és a lebonyolító részéről kifejezett készség a tervezett épület terv szerinti megvalósítására), mégis gyakran hiányzott a tervezés során a megfelelő kivitelezővel való partnerszintű konzultálás lehetősége. Féltő, hogy azon szerkezetek, melyek az új versenyt nyelő cég aktuális gyakorlatától, felkészültségétől eltérnek, minőségükben fogják kárát látni ennek a helyzetnek. A versenytárgyalásos munkaszervezés „bukatóinak” elkerülésére a mostaninál lényegesen sokrétűbben felkészült cégeknek van esélyük, ezért ez a verseny — úgy tűnik — kissé megelőzte magát az eredményes versenyhelyzetet.

Az országos tervpályázattól az ajánlatterveken át, az első — meghíúsult — versenytárgyalástól a második versenytárgyalásig, a balassagyarmati 12 tantermes gimnázium minden lényeges fázisban versenyhelyzeteken ment át. Kicsit meszeszerűen szép és céltudatos volt ez a menet. Most, a második versenytárgyalás döntését megelőzően, a tervező — és úgy tűnik, az építető, a lebonyolító ugyanúgy — izgatottan várja, hogy megmarad-e a folyamatnak eddigi eredményessége, vagy a szakos értékvészítés itt is bekövetkezik?

Az épületgyűttes szerkesztési alapelve az, hogy a Mikszáth Kálmán utca ívéhez másodlagosan igazodó, hosszú, 18 m szélességű, emeletes, magas tetős épületszárnyat telepítettünk, melynek a Rákóczi fejedelem útja felőli végénél földszintes köz-

lekedőfolyosó csatlakozik be. A 18 m szélességű épületszárny két oldalán kapcsolódnak azok a funkciók (északi szervizszárny, klub, konyha-étterem, kiállítóterem, igazgatás), melyek az alaptevékenységhez szorosan kötődnek, míg a földszintes közlekedőhöz azok, melyek (a közlekedőfolyosóval együtt) későbbi ütemben is építhetők, kapcsolatuk a főépülethez tehát viszonylag laza. A Mikszáth Kálmán utcai fronton a zárt sorú beépítéshez való igazodás miatt komoly kerítést terveztünk, mely az épület nyugati oldalán iskolaudvart zár be, hasonlóan a közönség közlekedője és az iskolaépület között kialakuló keleti iskolaudvarhoz. Kisebb belső kertek és udvarok alakulnak ki az egyes épületek között is (pl. uszoda és színház, színház és igazgatási szárny között).

Az iskola (és tömegsport) céljait szolgáló szabadtéri sportpályákat a területtől északra, a Béke utca mellé telepítettük.

A tervezés során kitűnő együttműködés alakult ki a NÓGRÁDTERV-vel (irányító tervező: Vezér Csaba), ahol egyidejűleg folyik a 12 tantermes középiskolától nyugatra eső városközponti terület rehabilitációja, illetve az Árpád utcától keletre eső terület beépítésének tanulmánytervezése. Megértve az IPARTERV tervei által előállított helyzetet, a NÓGRÁDTERV is lemondott a Dózsa György út szervesen, felesleges átvezetéséről, illetve javaslatot tett az új rendőrségi épületnek az iskola közelébe telepítéséről (közintézmény központtá fejlesztve az iskola kissé magányosan álló középületét). A tervezett lakótelep feltárását a terület északi szélén vezetett úttal oldotta meg, amelyet közvetlenül rávezet a Mikszáth Kálmán utcára, rendkívül természetes határt szabva ezzel az iskolától északra kialakítandó szabadtéri sportligetnek.

Külön említésre méltó a NÓGRÁDTERV törekvése a lakótelep humánus, kisvárosias léptékű, igen gazdag belső struktúrájú kiépítésére.

Tervező:	IPARTERV, „A” iroda
Építész	Reimholz Péter
Az építész tervező munkatársai:	Rajk László, Szász László, Lukáts Gabriella
Statikus:	Újvári-M. Zoltán
Gépész:	Nagy Károlyné, Destekné Molnár Györgyi
	Werb János
Elektromos:	Kuczoray Imréné
Közműtervező:	Uzonyi Zsuzsa
Út-tereprendezés, zöldterület:	Kállai Ferencné Budai Ilona
Organizáció:	Mohácsi András