

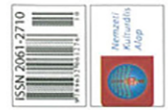
ÉPÍTÉSZET  
METSZET  
ÚJDONSÁGOK  
RÉSZLETEK  
SZERKEZETEK



Ara: 890 Ft

www.tervlat.hu

Fényben úszó világ  
Racionálisan puritán  
Egy úr az úrból  
Tájérezékeny logisztika  
Gyűrögetni a síkot  
Tudomány-tömbök  
Stratégia és referencia  
Idézetek helyett  
Városi köztér plató  
Felnőni a feladathoz  
Rati



Bazilika főhajó  
kelet felé nézve

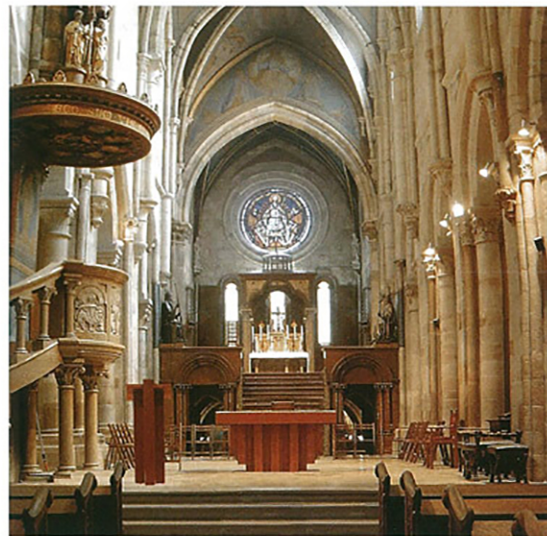
## A FÉNY RÉTEGEI

### A Pannohalmi Főapátság Szent Márton-templomának felújításáról

#### Program

A Pannohalmi Főapátság alapításának ezeréves évfordulójára, 1996-ra szinte az egész épületgyűtes rekonstrukciója elkészült, kivéve a Szent Márton-bazilikát. A főapát a szerzetesek egy kis csoportját, a Bazilika Műhelyt bízta meg a felújítás programjának az előkészítésével.

változott liturgia kiszolgálása mellett volt egy harmadik szempont is: a szerzetesi közösség, különösen a fiatalabb nemzedék nem szerette a 19. század historizáló felfogásában átalakított enteriört. Határozott szándékuk volt a sötét és zsúfolt belső kitisztítása oly módon, hogy az szellemében inkább az eredeti, román-gótikus periódushoz kerüljön közelebb. Olyan tervezőt kerestek tehát,



A főhajó átalakítás előtti állapota

Ugyancsak felkért egy művészettörténészekből, műemlékes szakemberekből és régészekből álló tanácsadó testületet, mely a tudomány szempontjait képviselte.

A műhely a templom használatának történeti változásait és akkori állapotát áttekintve arra a következtetésre jutott, hogy a rekonstrukció során a templom szerzetesi jellegét kell erősíteni: a bazilika mindenekelőtt egy imádkozó szerzetesközösség otthona, mindennapi életének színtere. Ennek a használatnak az útjában főként a 19. század végi, Storno Ferenc-féle átépítés állt, amely a bazilika főpapi-pasztorális szerepét hangsúlyozta a monasztikus funkcióval szemben. Azóta a szerzetesek a zsolozsmákon és ünnepi alkalmakon is csak ideiglenes alkalmatosságokon, összecsuksukható székeken ülhetnek a bazilikában. A templomtér közepébe benyúló, épített szószék és a baldachinos főoltár a II. vatikáni zsinat liturgiareformja következtében veszítette el jelentőségét. A templom szerzetesi jellegének visszaadása és a meg-

aki képes ezt a víziót minél tökéletesebben megvalósítani.

#### Tervező

Többen felvetik, miért kellett a pannohalmi bencéseknek külföldi tervezőhöz fordulniuk, amikor kézenfekvőbb (és demokratikusabb) lett volna a hazai építészek között pályázatot kiírni. Hogy a Norvég Alap pályázati feltételeivel hogyan lett volna összeegyeztethető egy tervpályázat kiírása, annak vizsgálatába most ne menjünk bele. Másrészt nem hiszem, hogy egy értékes műemlék, a világörökség részét képező apátság belső átalakítása esetében feltétlenül ez a demokratikus eszköz hozott volna jobb eredményt. Nem értek egyet azzal, hogy ma gyakran hallható vélekedéssel, hogy az építés diplomák egyformák, és ezért mindenki egyformán érthet a műemlékek helyreállításához. Ez a munka speciális ismereteket kíván (hiszen mi végre működtetne egyébként



Torony alatti tér, középpontban a keresztlökút



Plánum – nyugat felé nézve

a Műegyetem két éves posztgraduális szakmérnöki tanfolyamot a műemlékvédelem témájában?), de még fontosabb, hogy műemléket – s különösen kiemelt, nemzeti és nemzetközi szempontból is jelentős műemléket – csak tehetséges és megfelelő műveltséggel, érzékenységgel rendelkező építésze szabad bízni. Kétségtelen, hogy a mi építészeink között is vannak ilyenek. A szerzetesi közösség viszont jogosan hivatkozott arra, hogy apátságukat annak idején is francia és olasz, majd később osztrák-német mesterek építették. Miért ne fordulhatnának ők is nemzetközileg ismert, világszínvonalat képviselő külföldi tervezőhöz, amikor ezeréves templomok felújításáról van szó? Talán az is felmerült bennük, hogy egy neves külföldi építész könnyebben megbirkózhat a hazai hivatalokkal és a kivitelezés nehézségeivel. És miért ne lehetne az ország egyik legrangosabb egyházi központjának a rekonstrukciója világra szóló esemény? A Pannonhalmi Főapátság az elmúlt tíz-tizenöt évben már bizonyította, hogy építkezéseiben a színvonalas kortárs építészetet pártolja. A bazilika átépítése módot adott e folyamat betetőzésére.

Közismert, hogy a bencések először a svájci Peter Zumthort keresték meg, aki hosszas gondolkodás után elfoglaltságaira hivatkozva nem vállalta a megbízást. Így utólag érdekes elképzelni, hogyan oldotta volna meg ezt a feladatot Zumthor, mennyiben tért volna el az ő megoldása John Pawsonétól, aki végül a megbízást kapta. Az angol építész akkoriban éppen egy trappista kolostort épített a csehországi Novy Dvůrban, melyre Gunther Zsolt hívta fel a Bazilika Műhely figyelmét. Miután a szerzetesek megtekintették az elkészült kolostort, s az ott látott tiszta, fényben úszó világ elnyerte tetszésüket, szerződést kötöttek Pawsonnal. A hazai felelős tervező szerepét a Pawson-féle egyszerűséghez és perfekcionizmushoz szemléletében közel álló Gunther Zsolt és a 3H Építésziroda töltötte be. A generálkivitelezést a műemlé-

kes munkákban nagy tapasztalattal rendelkező Renszánsz Kőfaragó Zrt. látta el.

Műemléki kérdések

#### Műemléki kérdések

A Bazilika Műhely által megfogalmazott és az építészek rajzain és látványterveiben tetstet öltő liturgiai, teológiai és szerzetesi program komoly tiltakozást váltott ki a művészettörténészekből és műemlékes szakemberekből. Aggodalmuk jogos, érvelésük hibátlan volt: ha a bazilikát az ezeréves története során egymásra rakódott rétegek összességének tekintjük, akkor a hitelesség szempontjából nem lehet különbséget tenni a középkori és mondjuk a 19. századi rétegek között. A Kruesz főpát és Storno Ferenc által 1870 körül végrehajtott purista átépítés éppen olyan történeti érték, mint Packh János torony vagy Oros főpát 13. századi temploma. Márpedig a maximális program Storno Ferenc bazilikájában álló vagy a falait díszítő alkotásainak nagy részét el akarta távolítani. A szöszék és a baldachinos főoltár mellett ez a sors várt volna az összes padlóburkolatra, sőt a boltozatra és a falakat díszítő freskókra, továbbá az olmozott üvegablakok nagy részére. A szerzetesek legalább olyan purista buzgalommal gyomlátkák volna ki a templomból Storno stílusban tervezett, és idealizált, romantikus középkorképet tükröző műveit, mint amilyen teljességigénytel alakította azt az annak idején a soproni mester. Minimalista purizmus historizáló purizmussal szemben – hördültek fel a műemlékügy védői. Műemléki értéket valóban nem illik pusztítani.

Ugyanakkor egy kiemelt műemlék esetében sem lehet mereven elutasítani a használok szempontjait és igényeit. Ha nem múzeumlól vagy csak a látogatókat szolgáló emlékről van szó, hanem egy működő szerzetesi templomról, s a használó közösség kifejezett kívánsága, hogy helyet kapjanak a bazilikában, sőt, otthonuknak érezhessék azt, akkor meglehetősen visszásnak tűnik kőrömszakadtáig ragaszkodni a status quo fenntartásához. Rádadásul, ha alaposabban megnézzük, hogy Storno mit tett hozzá a pannohalmi bazilikához, be kell vallanunk, hogy az még a 19. század viszonylatában sem számít kiemelkedő művészeti teljesítménynek. Szorgalmas és pedáns mesterember volt, autodidakta festő és építész, aki a szegényesnek érzett templomot a legjobb szándéktól vezérelve feldiszipette. Beavatkozását paradox módon az teszi jelentőssé, hogy szinte minden részletében átforgalmazta, historizálta a középkori eredetű épületet. Az nem kérdés, hogy ha kiveszünk ebből az együttesből egy elemet, akkor a Storno-féle összművészeti alkotás sérül, de hát itt nem egy általa épített templomról van szó, ő csak egy fejezet az évezredek történetében. Ha a szerzetesek a saját megújulásuknak és az új liturgiának megfelelően tiszta, áttekinthető térre és rendre vágytak, ha a regu-



Ónix körablak

lájukban is megfogalmazott egyszerűséget és természetességet hiányolják a rájuk maradt épületből, hogy lehetne ezt nekik megtiltani?

Pawson bölcsen úgy fogalmazta meg feladatát, hogy neki közvetítenie kell a különböző szempontok és igények között. A szerzetesek által felvázolt, és bizonyára neki is tetsző puritán víziót a maximális verzióknak tekintette, amiből lehet engedni, és végül kompromisszumot kötni. A megvalósult enteriőr az adott körülmények között elérhető eredményt mutatja. Műemléki érték nem pusztult el: a lebontott szöszéket másutt állítják fel, a szentély és a nyugati bejárat színes üvegablakai az Iparművészeti Múzeumba kerülnek, a régi padokat sem dobták ki. A főoltár, a szentély padlója és díszítése, a freskók és az üvegablakok többsége restaurálva a helyén maradt. A változás határozottan érezhető, de végül nem lett radikális.

Stallum a plánumon



#### Újjászületett a pannohalmi bencés főapátság bazilikája

A pannohalmi bencés rend több mint ezer éve őrzője helynek, szellemnek, kultúrának – a nemzet önazonosságának. Ahogy a szellemnek, úgy az ember által Isten segítségével teremtett világnak is a legmagasabb minőségére törekedett a bencés közösség, tájjal és szellemiséggel való materiális és spirituális egységével ugyanúgy, mint az általa megteremtett épített környezet minden elemével. Teszi ezt ma is sokszor dacolva idővel, korral, társadalmi környezettel. Ezt jelzi a legutóbbi időkben tetstet öltött épületek sora, a fogadó épület, a látogató központ, étterem, pincészet révén a kortárs építészeti jelenléte. Mintha egy, a végtelennek tetsző múltban megkezdett fohász hosszú, mindenkor helyén való, imádságos sorai a kortárs építészeti nyelvén íródának tovább.

Az épített tér nem egyszerűen egy cselekvéssor térbeli lehetővé tételével azonos, nem csupán különféle korok műszaki-művészeti kultúrája lenyomatának őrzője, különösképpen nem pusztán a régmúlt emléket vizsgáló tudós kutatásának, vizsgálódásának tárgya, esetleg a vizsgálat eredményeinek preparált bemutatása, hanem egyszersmind egy emberi közösség spiritualitásának kifejezője, hordozója, ha tesszük, jele. A bencés közösség bazilikája megújításával nem valamiféle esztétikai minőséget hozott létre vagy állított helyre, hanem lelki értelemben visszafoglalta a teret. A múlt átmeneti érvényű hordalékának letisztításával önmaga, az általa konok következetességgel hordozott szellemiség pontos és átlátható, térbeli megfogalmazását hozta létre. A világos, tiszta és kemény köburkolatnak a tagolt térben egységet teremtő végigterítésével, az átható, fehér fény felszabadult szétáradásával, a kiüresedett sallangok lehántásával a Mindenható jelenléte közvetlen élménnyé, tapinthatóvá vált. A megbízója célját, szándékait értő építész szűkre szabott eszközeivel e lelkiség lebilincselően tiszta, őszinte, egyszerű építészeti foglalatát hozta létre, mely gondolat a végletekig leegyszerűsödő belsőépítészeten, tagolatlan ónix kőhasáb oltárán, stallumain, padjain sem bicskál meg.

Hogy az építészeti gondolat – a térbe lépő ember számára alig észrevehetően – nem teljeshedhetett ki teljes következtetéssel, az már a megkérdőjelezhetetlenül jószándékú, de közigazgatással torzult építész-szakmai közeg sajátos jelenlenségének tudható be. E körülmény azonban legkevésbé sem vet árnyékot a pannohalmi bencés bazilika újjászületésére, a spirituális tér dicső séges visszafoglalására. *Kuslits Tibor*

## A pannonhalmi bazilika felújításáról

„E közösség mai ünnepének tárgya: az imádság hádnak felszentelése. Ez tehát a mi imádságaink háza: Isten háza pedig mi magunk vagyunk. Ha Isten háza mi vagyunk, e világban épülünk, hogy a világ végén felszenteljenek bennünket. Az épület, sőt az építkezés maga is munkát kíván, a felszentelés már újongást. Ami itt történt, amikor a falak emelkedtek, az történet most is, amikor a Krisztusban hívők összegyűlnek. Mindazonáltal csak úgy alkotják az Úr házat, ha szeretetben illeszkednek össze.” (Szent Agoston templomszentelési beszédéből) Szent Agoston e szavai nemcsak a keresztény templomépületről – régi nevén egyházzól – való gondolkodásunkhoz adnak teológiai vezérfonalat, hanem nagyon jól perspektívába is állítják a pannonhalmi bazilika felújításának folyamatát, és azokat a dilemmákat (köépület és közösség, az eleven ünneplő közösség és a muzealizált reláció), amelyek azt megelőzték és kísérték.

Az egyház a Biblia tükrében úgy ismeri meg önmagát, mint lelki házat, az Úr templomát, Isten hajlékát, amely élő kövekből, a Krisztusban hívők sokaságából épül fel. Isten első sorban a hívők szívében és közösségében van jelen: a konkrét köépület teret ad, hogy ez a közösség – Isten és ember között, ember és ember között Istenben – újra meg újra testet ölthessen. Nem véletlen, hogy az első keresztény közösségek az egyház otthonának – domus ecclesiae – neveztek gyülekezeti helyeiket. A templom terében lel otthonra a keresztény közösség: itt avatják be az újonnan megtérőket a keresztységben a szent misztériumokba, az egyház itt ismeri önmagára mint Krisztus testére az eucharisztia ünneplésében, itt imádkozik a szív töredelmével, az evangéliumi vámos lelkületével, s itt engesztelődik ki Istennel és embertársával az újra meg újra elsős keresztény ember. Itt imádkozik dicsőítő, hálaadó és kéri szavaival az egybegyűlt nép, a csöndben itt kap hangot az emberi szív legmélyén sóhajtozó Lélek. A tér és a közösség kölcsönösen hat egymásra, az épület kifejezi és formálja, kik is vagyunk mi, keresztény közösség, akik ott állunk meg Isten előtt.

Egy bencés szerzetesközösség templomában külön hangsúlyok is megjelennek. „Az imaterem az legyen, aminek a neve mondja. Ott mást ne csináljanak, és ne is tartsanak.” – Benedek Regulája szerint a szerzetesi imaterem a közös istenszolgálat, a zsolozsma, az Isten szavára való teljes odafigyelés helye. Fenntartott tér: ott más tevékenységnek nincs helye. Vállaljuk, hogy az itt eltöltött idő nem jár mérhető haszonnal. Ez a tér az Isten melletti radikális választásunk és ráhagyatkozásunk szimbóluma. A szerzetes napjának jelentős részét ebben a hasznosság szempontjából semmitmondó térben tölti egyedül vagy közösségben. Monostoraink szívében ott áll egy különös módon üres, „haszontalan”, azonnali cselekvést, reakciót nem követelő hely, amely elkülönül az őt körülvevő sűrűs-forgástól. Csendre, megállásra, térdre borulásra, figyelmes hallgatásra hív, arra, hogy egész lényünkkel megálljunk és elnyugodjunk. A pannonhalmi Szent Márton-bazilika eredetileg egy maroknyi bencés szerzetesi imateremnek épült. A későbbi korok szerzetesi mind a maguk módján alakították tovább ezt a teret, mindig annak megfelelően, hogy éppen miként tekintett magára, miként imádkozott és ünnepelt az egyház és benne a szerzetesközösség.

A templom összetett építéstörténetét kiváló szakértők kutatták és írták le. Fontosnak tartottuk, hogy felhasználva a bazilika múltjáról így felhalmozódott tudást, annak történeti terét liturgikus és szerzetesi szemmel is értelmezzük és újraolavassuk. Ez a munka segített megértenünk és tisztellel nézünk a templom leginkább nyomot hagyó korok törekvéseit és az ebből létrejövő adottságokat. Másfelől viszont lehetővé tette, hogy a szerzetesi és liturgikus szempontból legfontosabbnak tűnő motívumokat a megújulásról alkotott vízióknak vörös fonálalá tegyük meg.

A lényegileg Oros apát idejéből származó, hármassan tagolt, magas, hosszanti tengely mentén rendeződő, keleti tájolású tér, valamint a keleti szentélyben található körablak és hármass ablak erősen eszkatológikus jelleggel kölcsönöznek a bazilikának. Az osztoztó templomterét egyszerre fejezte ki a kozmosz, a társadalom és az egyház hierarchikus vízióját, valamint az isteni misztériumokba való fokozatos beavatást. Voltak idők, amikor a pannonhalmi bencének nem is használták imateremként a bazilikát. Ekkor a templom székesegyház és monumentum jellege lépett előtérbe, amit a Kruesz Krisztozom főapát és Storno Ferenc nevéhez fűződő, dualizmus kori felújítás fémjelze leginkább. Ekkor a templomba kerülő liturgikus berendezési tárgyak, bútorok, díszítések a hívek jelenlétében végzett ünnepi szentmisét tartották szem előtt, ehhez teremtek ünneplés és didaktikus keretet, és nem számoltak a szerzetesközösség zsolozsmájával.

Néhány évtizede a bazilika újra a bencés közösség napi imádságának helyszíne. A pannonhalmi bencésnek a második vatikáni zsinat után megújult liturgiával és megújult szerzetesi identitással kell itt otthonra találniuk az átmenet jegyében eltöltött évtizedek után. Azt szeretnénk, hogy a naponta többször templomba lépő szerzetes otthon érezze magát itt, hogy a közösség hitét, imádságát és istentiszteletét hordozza ez a tér, ugyanakkor a templomba belépő idegen szavak nélkül is megérthesse és magával vihesse nemcsak a helynek, hanem az azt belátó szerzetesközösségnek az üzenetét és

értékeit. A történeti tér liturgikus szerzetesi újraolvasása mellett azt is számba kellett venni, hogy ma milyen feladatokat lát el a bazilika. A mindennapi szerzetesi liturgia adja a templom alapvető használatát, de zajlanak itt nagy létszámú diák- és zarándokmisék, koncertek, s megfordul a templomban évente sok ezer turista. Világos volt, hogy az erősen tagolt gótikus templom nem tehet azonos súlylalatot a sokrétű használat minden követelményének. Így jutottunk arra, hogy a szerzetesi jellegnek és a mindennapos liturgikus használatnak kell uralnia a látványt, ez kell, hogy a tér karakterét meghatározza: a pannonhalmi bazilika egy vendégbárát szerzetesközösség temploma. A templom megújult belseje a mai szerzetesközösség liturgikus vízióját tükrözi: ezt keltette életre az építészet nyelvén John Pawson. Ezt a víziót különösen is megihlette a középkori tér beavatott jellege: a templom hosszanti elrendeződése, felszálló dinamikája és kelet felé való nyitottsága. Az új tereprendezés ezt a dinamikát már az egyes szerzetes és a keresztény közösség újának tekintti: az egyes térrészek ennek fényében nyertek új értelmet – és alkotnak újraértelmezett egységeket.

A torony alatti tér a beavatási út kezdete, a keresztiség helye: középpontjában kap helyet a keresztelőkút. A két középső szint a közösség liturgiájának helye. A templom szerzetesi jellegét a jól elkülöníthető szerzetesi stallumokból álló kórus alkotja, amelyek között, a templom tengelyében foglal helyet az ambó. Az új kőoltár a templom mértani közepén mintegy a szerzetesközösség és a hívek egységének, Isten és ember közösségének helye is. A beavatási út harmadik szintje a szentély. Eredeti szándéka szerint a tér valamiképpen a mennyei Jeruzsálem előképe, Krisztus második eljövételét vételezi elő. A keletre nyíló rózsablak és a hármass ablak a Háromság kimondhatatlan titkát és Krisztus jöveteletet szimbolikus módon jelölve: így lesz a megemelt szentély az a tér, amely kifejezi a közösség és az egyes szerzetes várákozását, vándorlásának célját, reményességét. Az altemplom újra fontos szerepet kap: Tours-i Szent Márton szerzetes püspöknek, a bazilika, a monostor és a Magyar Bencés Kongregáció védőszentjének ereklyéi kapnak helyet az oltár alatt. Ez a szentek tiszteletének ősi, a keleti és nyugati egyházban egyaránt élő és a liturgikus gyakorlatba is jól illeszkedő formája.

A tér legfontosabb fókuszpontjai ugyanabból az anyagból készülnek, és ugyanazokat az arányokat látjuk rajtuk viszont. Diszkrét, mégis erőteljes jelenlétük kiemeli a templom nyugat-keleti tengelyét és a beavatási utat. A teret finoman egységesítő, hat centiméter vastagságú süttői mészkő padozatból nőnek ki a legfontosabb liturgikus tárgyak, melyek alapzata ugyanebből az anyagból készült. A keresztkút medencéje, az oltár tömbje és az ambó könyvtartó részének anyaga a légies, hófehér ónix, amely a Teremtés könyvének második fejezete szerint az Édenkert egyik drágaköve volt. A három liturgikus tárgy által létrehozott tengely keleti végpontján a hármass ablak és a nagy körablak anyaga szintén ónix. A körablak üvegre kasírozott ónixlapjai a kör középpontja felé egyre vékonyodnak: az őket elválasztó, egészen vékony fénycsík pedig diszkrét kereszt formáz. Ugyanígy ónix a Szent Márton relikviát befogadó ereklyetartó anyaga is.

A bútorok olajjal és viasszal kezelt tömör diófaból készültek. Komoly, a templom használatát hosszú távon meghatározó döntés, hogy a plánumon el nem mozdítható tömörfa bútorokat használunk, a liturgikus tárgyak pedig köbök vannak. Noha a tér ezáltal sokat veszít rugalmasságából, a gesztussal a templom olyan erős karaktert kapott, amely egészen biztosan hat majd a térfelhasználó jó értelemben vett komolyságára. A stallumokon található, gyertyákra emlékeztető lámpatestek, a gyertyatartók, a mellékhajók függőlámpái, valamint a templom oldalfalain elhelyezett szentelési kereszt anyaga patinázott sárgaréz.

A kompromisszumoktól sem mentes felújítás végeredményeként jutottunk el a ma is látható, felújított térhez. Bizonyos vágyaink anyagi hiányában nem valósulhattak meg: ezek közül legfontosabb az orgona átépítése lett volna. A különben kiváló hangszer megőrzésével számolva egy olyan új orgonaszekrény vázlatát készítette el a tervező, amely a torony nyugati ablaka felé megnyitotta volna a jelenlegi zárt és túlhangsúlyos burok közepét, s egy visszafogottabb, légiesebb, a templomteret jobban tisztelő külsőt kapott volna az orgona, amely még több természetes fényt beáramlósított volna lehetővé a nyugati homlokzat irányából. Más számunkra fontosnak tűnő változtatást a Műemlék-felügyelet nem engedélyezett. Így a szentély fölötti tizenkilencedik századi baldachinját szerettük volna eltávolítani, kiszabadítva ezzel a templom egyik vizuális és teológiai súlypontját jelentő gyönyörű ablakkompozíciót.

## Összegzés

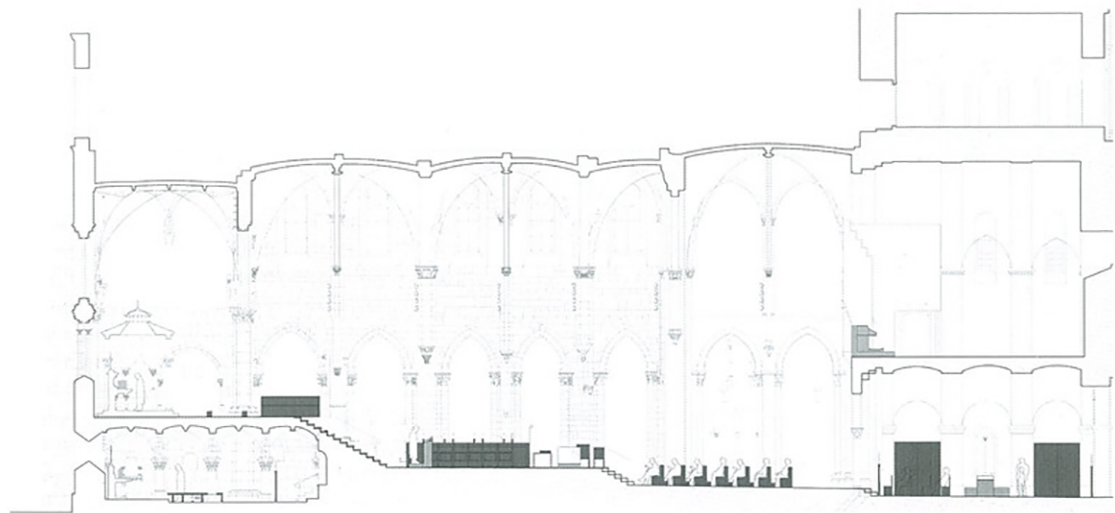
Egy nagyszerű építész vezetésével s bizonyos kompromisszumokkal együtt is olyan új építészeti és spirituális minőség jelent meg a pannonhalmi templomban, amely új távlatokat nyit szerzetesi és istenszolgálatunkban is: egyszerre formálja szerzetesi önazonosságunkat, liturgikus gyakorlatukat, segíthet abban, hogy elmélyítsük Istennel és egymással való közösségünket, és az ide látogatóknak szavak nélkül is átad valamit abból, amit élni és elérni szeretnénk. *Fehérvári János*

## Építészeti kérdések

A szerzetesek programja és a tervezők építészeti koncepciója egyaránt a bazilika kelet-nyugati tengelyét hangsúlyozza mint beavatási útvonalat. Igyekeztek az addig holt tereket erre a tengelyre felfűzni, és megfelelő tartalommal telíteni. Így vált a legalsó szinten a toronyalja a keresztelés színterévé. A hívek és a diákok ülései-padjai az alsó és a második szintre kerültek. A harmadik szint

együtt elfoglalják a kórus közepét jelentő, eredetileg fontos szerepet betöltő plánumot. A legmagasabb szinten fekvő szentély Pannonhalmán is elvesztette eredeti funkcióját. Belátom, hogy az altemplom miatt szokatlanul magasra került és a kórustól elszakadt szentélyben nem lehet a mai igényeknek megfelelő oltárt elhelyezni. A főhajó és a kórus közötti szintkülönbség sem enged meg más megoldást, mint az oltár előrehelyezését.

A bazilika hosszszemetszeti felvétel nézve



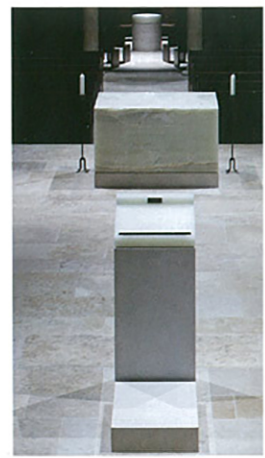
minden irányban megnövelve és kitisztítva a szerzetesi kórus szerepét kapta. Az egymással szembe néző stallumok közé került az ambó (felvaszolásztal), s a plánum hívek felé néző szélén áll az új szembemésző oltár. Az átalakításnak liturgiai és használati szempontból ez a legkritikusabb pontja. A szerzetesek ugyan végre méltó helyet kaptak a templomban egy átlátható térsor közepe táján, de ez a térrész nem mellvéddel körülvett béma, mint az ókeresztény templomokban, és nem falakkal övezett kórus, ezért túlságosan is nyitott. A transzparenca szép, de hogy a használat nem tart igényt ennyire átjárható térre, jól jelzik a stallumok közé függesztett, a szabad átjárást megakadályozó láncok. Egyébként gyönyörűek ezek az ékszer finomságú, szögletes szemekből álló láncok.

A másik gond az oltár áthelyezésével kapcsolatos. A szembemésző oltár önmagában is gyakran hátrányos következményekkel jár. Ahogyan Földváry Miklós István írja: „Kölostortemplomokban, régi székesegyházakban használaton kívül rekedt, elhanyagolt szentélyeket lehet látni, a zsolozsmázó kar pedig a stallumok vagy székek közé zsúfolta oltárasztalt és ambóit tili körül, amelyek

Ugyanakkor tagadhatatlan, hogy a kórusban sűrűsödnek a funkciók, miközben a szentély kiürül. A tabernakulum látszólag betölti ezt a hiányt, bár szerepe nem indokolja központi elhelyezését. Ha el lehetett volna távolítani Storno Ferenc monumentális oltárépítményét, akkor feltehetően kikerült volna a középtengelyből. Ha a keleti szentélyfal hármass ablakának, illetve rózsablakának olyan fontos teológiai jelentése van, ahogyan azt a Bazilika Műhely programjában olvashatjuk, akkor az ablakokat takaró baldachinos föltszár nem lett volna szabad a helyén hagyni. A térsor emelkedése a fény felé, a kiemelt pontokon elhelyezett ónix tárgyak méltóságteljes sora hasonló tisztaságot és egyszerűséget igényelt volna a tengely keleti végpontján, mondhatjuk, csúcspontján.

Az altemplom Szent Márton ereklyéjének elhelyezésével nyert új funkciót, s a Tours-i püspök ugyancsak ónix urnába helyezték és hatásosan megvilágított hamvai bekapcsolják a templomot a zarándokoknak nemzetközi hálózatába. Az új, homogén textúrájú és világos színű kőpadló, a ráültetett kő-ónix liturgikus tárgyak, illetve a sötét diófaból készült, tömbszerűen elhelyezett padok és székek – minden kompromisszum ellenére –

Liturgikus elemek nézete: ambó, oltár, keresztelőkút





Előtérben a hívek padjai, a plánumon a mobil ambó és a mobilikák

hállatlan erővel sugározzák az eredeti gondolatot. Az ónix szimbolikus értelemben és anyagi megjelenésében is telitalálat, ám a következetes gondolat egyetlen helyen – s ez éppen az oltár – megbicsaklik. A monolit oltártömb önmagában gyönyörű, de letakarva veszít erejéből. Márpedig az áldozat és az átváltozás helyét hagyományosan illik letakarni. A felszentelés óta egy remélhetően ideiglenes terít fed, melynek hullámos széle a kő nyílgyenes pereme fölött zavaróan hat.

Vannak, akik fájlalják a solnhofeni/kelheimi padló felszedését, és sok vita folyt az új kő anyagának a kiválasztásáról. Úgy gondolom, a cserére mindenképpen szükség volt. A régi, meleg árnyalatú burkolat sem a planum át-szabása, sem a mintázata miatt nem maradhatott a helyén. A túlzottan mozgalmas felület nem volt alkalmas az új bútorzat és a liturgiai tárgyak fogadására, azok homogén és nyugodt síkot igényeltek. A kelheimi kő a barokk korszak óta használatos széles körben, a közép-

kori templomok padlója Közép-Európában többnyire a falakkal azonos jellegű mészkőből készült. Pannonhalmán is előkerült az építkezés során a barokk kort megelőző padló egy töredéke: anyaga piszkei rózsaszínű márvány. Az új burkolat ugyanabból a kőfejtőből került ki, ahol hajdan a piszkei márványt bányászták, csak éppen a színe más. A tört fehér, enyhén drappos-szürkés mészkő a meszelt falaknál sötétebb, a kőfalaknál világosabb. Ebből következik, hogy a templomter új padlóiskjai elválnak a többi tételhatároló felülettől. A sima, mattesizolt kőpadló kifeszített, absztrakt síknak tűnik – elidegenítő hatású. Hogy ez jó vagy nem, azon lehet vitatkozni. E pillanatban úgy érzem, hogy az alsó sík elvont tisztasága szükséges ahhoz, hogy rendet teremtsen a templomterben, hogy átfórmálja a liturgia és a meditáció terét. A túlzottan szabályos kőlapok és fugák merevségét a használat, a kopás fokozatosan oldja majd.

Ez az a minimum, amit a tervezőknek mindenképpen meg kellett valósítaniuk, hogy a bencés közösség legfőbb igényét teljesítse. Nem vagyunk ehhez szokva. A katolikusoknak talán túl „kálvinista”, sőt a zen-buddhizmus ürességszéményét is felidézheti bennünk. (Nem mindenki tudja, hogy Pawson évekig élt és dolgozott Japánban, és Shiro Kuramata személyében első mesterét is ott találta meg.) A huszadik század liturgiai megújulásának jelentős kísérletei azonban az 1920-as évektől kezdve hasonlóan „üres” tereket hoztak létre. Gondoljunk csak a rothenfelsi várkastély Rudolf Schwarz által áttervezett lovatgtermére (1928), Emil Steffann müncheni Szent Lőrinc-templomára (1955) vagy a melki apátság diákkápolnijára (Ottokar Uhl, 1966). S ha már megidéztük Schwarz személynét, ne feledjük a templomépítésről szóló tanításának azt a tételét, mely szerint a gyülekezeti tér akkor felel meg igazán rendeltetésének, ha a liturgia lényegét alkotó mozgásokat vagy a hívek spontán elrendeződését képezi le.<sup>2</sup> Pawson és tervezőtársai éppen ezt teszik. Hadd hívjam fel a figyelmet arra, hogy miközben kommentárjaikban szinte csak a szimbólumokban gazdag hosszanti tengelyt emelik ki, a keresztirányú közlekedés vonalait is fölerősítik (a szentélybe vezető lépcső hátrább húzásával, illetve az öltöző és stációhelyiségek felől nyitott új, szerzetesi bejáratokkal). Az új oltár elhelyezésével pedig szinte észrevétlenül megvalósítják a liturgikus mozgalom – többek között Fréderic Debuyst bencés teológus – által pártolt ősi, centrális elrendezést (a *communio* és a *circumstantes* gondolatát).<sup>3</sup>

Pawson általában a minimalizmus építészeti változatának egyik első képviselőjeként említi, de arról ritkábban esik szó, hogy tervezési módszere milyen különleges figyelmet szentel a térben természetes módon lejátszó cselekedeteknek. „A program és használat gondos tanulmányozása nélkül a lecsupaszított tömegek keveset je-

lentenek” – jegyzi meg Anita Moryadas, majd hozzáteszi – Pawson, felülvizsgálva a magunkkal hozott tudást és mindig a lényeges dolgokat keresve minden tervében megteremteti az ösztönös rend érzetét”.<sup>5</sup> Ez a Pannonhalma is jól érezhető rend teszi olyan megnyugtatóvá és harmonikusná a „történelmi bútorraktár” helyén kialakult új templomteret. Ennek a rendnek a nagyközönség számára nem látható része a könyvtár képtárméből átalakított öltözőterem, majd a két szoba egyesítéséből nyert stációtér, ahol a szerzetesek a templomba vonulást előtt két oszlopba rendeződnek. Az előbbi tér matra csiszolt táblás parkettája és szürke csehsüveg boltozata (mint „talált tárgyak”) közé a falakkal azonosan fehér, egyszerű szekrényosok kerültek, míg az utóbbi terem – egy falon függő feszületen kívül – teljesen üres. Hőfehér falak és barokk boltozatok, világos kőpadló: talán ez az átmeneti tartózkodásra szolgáló tér közelíti meg leginkább Pawson ideálját.

Végül beszélünk kell a világításról. A templomter nemcsak tiszta és rendezett lett, hanem sokkal világosabb, mint korábban volt. A hossz tengely két végpontján kicsérült ablakok az üvegre laminált ónixnak köszönhetően több természetes fényt bocsátanak a letisztított kőfalakra és boltozatokra. A mesterséges világítás a Pawson munkáinál megszokott tudatosságot és nagyvonalúságot mutatja. Azon a kiemelt pontokra és a boltozatra irányított fények forrása reflektor, az oldalhajókat falra szerelt vagy függesztett, gyertyára emlékeztető lámpások világítják meg. Ugyanennek a típusnak a változata a stállumokra állított világítótest. A patinázott sárgaréz és üveg kombinációja egyszerű, de művészi tárgyat hozott létre, melyek fénye a gyertyához hasonlóan csak kis foltokat világít meg, a tágabb környezetet homályban hagyja. A lámpacsoportokat a tér változó használata szerint előre programozott összeállításban lehet működtetni.

#### Minimalizmus

Amióta 1996-ban megjelentette *Minimum* című, nagy sikert aratott könyvét, Pawson nem tudja lemosni magáról a minimalista jelzőt. A könyvben felsorakoztatott gyönyörű fotókat olyan fogalmak köré csoportosította, mint például tömeg, fény, struktúra, rituálé, rend, ismétlődés, és meglehetősen széles körből válogatta az illusztrációit. Szerepelnek közöttük ősi és népi kultúrák építményei, időtlen tárgyak, régi templomok, szép tájak, modern és minimalista képzőművészek alkotásai, a klasszikus modern néhány épülete, bútor, és Pawson saját korai munkái. Az egyszerűség elemeit gyűjtötte össze, az építészeti legalapvetőbb eszközeit vizsgálta, szubjektív indítatásból, de korántsem egyoldalúan. A bevezető szöveg utolsó bekezdése ars poeticáját fogal-

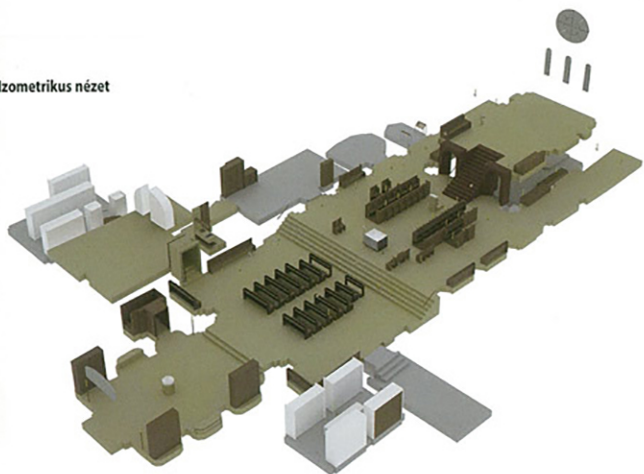
mazza meg. „Amit keresek, az az üres tér izgalma. Annak megvan a képessége, hogy élővé tegye az építészetet, ahogyan azt egy kínai festménytekerész teszi. Az üresség engedi meg számunkra, hogy a teret úgy lássuk, ahogyan van, hogy az építészetre úgy tekintünk, ahogyan az van, s megakadályozzuk korrumpálódását, azt, hogy elmerüljön a hétköznapi élet kellekeinek véletlenszerűen ráakadó törmelékei alatt. Ez teszi fizikai és pszichológiai értelemben a szemlélődés tárgyává a teret, és a derű, mely a meditatív nyugalmat és békét erősíti, mentes a birtokolt javak hamis élvezetétől”.<sup>5</sup>

Az üresség inkább a keleti gondolkodás, mint a nyugati kultúra része. A flexibilis és az áramló tér fogalma bizonyíthatóan a japán kultúrából került át a nyugati modern építészetbe Frank Lloyd Wright, a hollandok és Mies van der Rohe közvetítésével. Termékenyítő hatással voltak a modern építészetnek erre az irányzatára az avantgárd idealista szellemiségű művészei, Theo van Doesburg és Malevics. Az ötvenes-hatvanas években a végletes egyszerűség gondolatát olyan mesterek vitték tovább, mint Louis Kahn, Luis Barragán, Sigurd Lewerentz, Hans van der Laan, vagy később Tadao Ando. A hetvenes és nyolcvanas évek késő modern és posztmodern építésze átmenetileg hátrébe szorította ezt a vonalat. Az önkényes és formákban tobzó építészettel szemben sokakban megfogalmazott az ellenállás gondolata. Közéjük tartozott John Pawson, aki luxuslakások, elegáns éttermek és magángalériák tervezésénél kísérletezte ki minimumra redukált építészeti formanyelvet. A köztudatba a Calvin Klein cégnek sorozatban tervezett üzleteivel robbant be a kilencvenes évek közepén. Az egyik butik árubemutató asztaláról írják: „Szellemes ol-tárápítmény, mely ruhadarabokat kínál szemlélésre, kiválasztásra és végül megvételre, a vásárlás módjának és ritmusának pontos ismeretében”.<sup>6</sup> És kicsoda véletlen, a csehországi trappista szerzetesek éppen a New York-i Calvin Klein üzlet fotójára figyeltek fel, mondván, hogy ha a pultot oltárszatalnak képzelik, akár egy templombelső tere is lehetne. Nagyon jól hangzik, hogy Pawson minden cselekvést szinte ritusként fog fel, s az étkezés, mosdás, pihenés, meditáció módozatait vizsgálva a tevékenység méltóságát akarja visszaadni. Az azonban elgondolkodtató, hogy egy luxusüzlet és egy templom belső tere ebben a gondolkodásban szinte felcserélhető. Hol válik el akkor egymástól a szent és a profán tér? Ha nincs különbség közöttük, akkor az üzlet értékelődik fel, s válik szakrális térére, vagy éppen fordítva, a templom értékelődik le, profanizálódik az azonos eszközök révén? A kettő együtt nem lehet igaz.

Figyelemre méltó a trappista szerzetesek aggodalma kolostoruk tervezése közben: nem lesz-e túl aszkétikus? Az egyik legszigorúbb szabályok szerint élő rend tagja-

**Építész:** John Pawson  
**Projektvezető:** Anna von der Schulenburg, Stefan Dold  
**Építész munkatárs:** Anna Mesterházy, Rosanna May  
**Liturgikus és teológiai koncepció:** Pannonhalmi Főapátság Bazilika Műhely  
**Felelős tervező:** Gunther Zsolt (3H Építészroda Kft.)  
**Projektvezető:** Tavasz Tamás, Pataj Orsolya  
**Építész munkatárs:** Holló Mátyas, Újfalu Dávid, Domonkos Szarka Tímea, Szternák Anett  
**Világítás tervező:** Philip Rose  
**Tartószerkezeti tervező:** dr. Vándor András  
**Gépész tervező:** Benkő Imre  
**Elektromos tervező:** Sleiner György  
**Hangtechnikai tervező:** Fűrjes Andor Tamás  
**Műszaki ellenőr:** Beck Sándor  
**Kivitelező:** Reneszansz Kőfaragó Zrt.  
**Fotó:** Bujnovszky Tamás

Izometrikus nézet



## A köburkolat kiválasztása

A padlóburkolat kiválasztása hosszú, izgalmas és tanulságos folyamat volt. A végleges, padlóra kerülő kövel szembeni elvárás igen összetett volt, többféle szempontot kellett egyszerre érvényesíteni. A tervező és a megbízó által megálmodott esztétikai elvárás legalább olyan fontos volt, mint a kő fizikai paramétereivel szemben támasztott igény (időtállóság, a mindennapi praktikus használhatósága: takaríthatóság, a viasz eltávolításának lehetősége).

Az első tervezői javaslatot, a neubrunni homokkővet a bambergi székesegyházban és néhány környező templomban tett látogatás után elvetettük. Időtállósága, tisztíthatósága porózus szerkezete miatt nem tűnt megfelelőnek. Hosszas keresgélés után három kő maradt versenyben, egy angol portland mészkő, egy német fehér mészkő és a süttöi mészkő, melyeket a budapesti Műszaki Egyetemen vizsgálatnak vetettük alá, viaszpróbát végeztünk rajtuk, tanulmányutak során meglévő épületekben vizsgáltuk minőségüket, és nem utolsósorban a bazilikában elhelyezett nagyobb mintafelületen vizsgáltuk egész kontextusában az összhangot a meglévő anyagokkal.

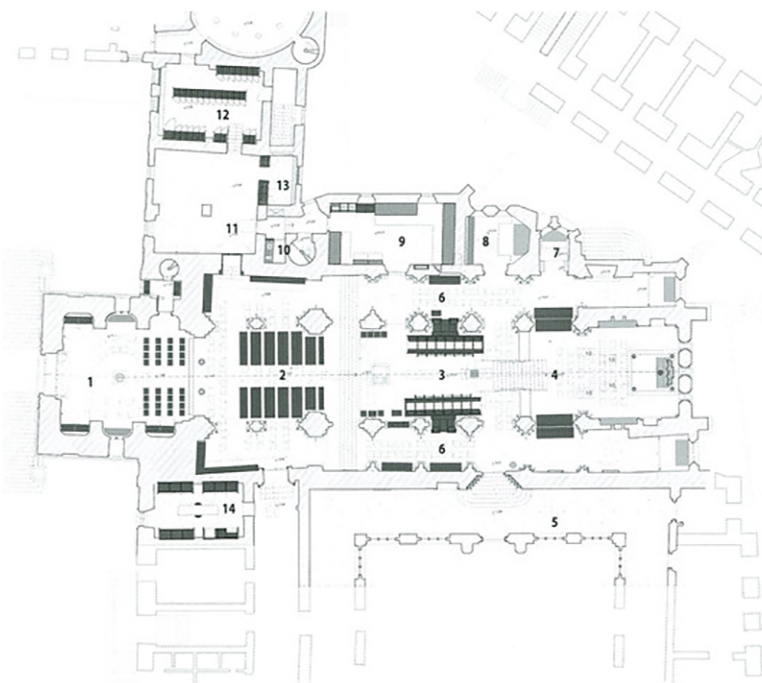
Örömteli, hogy a magyar kő szerepelt a megmértetésben, így a süttöi kőből készült el a bazilika hat centiméter vastag padlóburkolata, a tömblépcsők és a liturgikus elemek – keresztelőkút, oltár, ambó – tömbök talpazata is. A burkolat felülete mattcsiszolt, tömíttelen, és külön érdekesség, hogy minden egyes lapot a tervezők válogattak ki.

## Az ónix kiválasztása

A kivitelezés megkezdésétől kezdve egyértelmű volt, hogy az ablakokra kerülő ónixlapokat és a liturgikus bútorok fő alkotó elemét, az ónixot a megrendelőnek és a tervezőnek személyesen kell kiválasztania. Olaszországban – Carrarában, Veronában, Quercetában – célirányosan kerestük fel a potenciális kőkereskedéseket, hogy megtaláljuk a bazilika számára a tökéletes követ. Habár a feszített tempójú utazás sikere nem volt garantált (természetes anyagról lévén szó), már az első nap megtaláltuk a gyönyörű ónixtáblákat, és a lelkesedésünket csak fokozta, hogy annak a tömbnek, amelyből a lefoglalt lapokat vágták, volt egy testvére, amit mellőle bányásztak, így nagy volt a valószínűsége, hogy megegyezik minőségük és a szépségük. Mivel eredetileg ez a tömb is vágásra volt előkészítve, négy oldala deszkával volt borítva, a maradék két oldala kicsit ázott, kicsit koszos volt, így nem volt bátorságunk azonnal lefoglalni. Reménytel a tértünk haza, hisz az olasz cégtől ígéretet kaptunk arra, hogy kiszabadítják a tömb minden oldalát, és láthatóvá válik a láthatatlan. Így is történt, a tömb gyönyörű, megtalálta méltó helyét a pannonhalmi bazilikában. *Pataj Orsolya*

Itől sokat mondó ez a kérdés. Pawson, miközben hallatlan elmélyüléssel elemzi megrendelőinek tevékenységét és igényeit, igen keményen alakítja az enteriőrjeiben élő és mozgó emberek életét. Középületekben, üzletekben és éttermekben ez nem olyan nagy gond, mert ott csak rövid ideig tartózkodunk. Lakásban, lakóházban viszont problémát jelenthet. A rendez és rendtelenséghez való viszonyunk nagyon különböző: vannak, akik a rendet szeretik, mások a rendtelenségben igazodnak ki igazán. A teljesen üres tér és a hibátlan rend fenntartása egy lakásban óriási önfegyelmet, belülről fakadó igényt feltételez. A példaként emlegetett ciszterci szerzetesrend tulajdon és egyéni vágyak nélkül, önként vállalt aszkéta életet élt, ahogyan a shakerek sektája is vallásérkölcsi alapon állt szemben a kapitalista ipari társadalom eszményeivel. „A szerzetesek aszketikus tradíciójában gyakorolt egyszerűsége mindig az a veszély leselkedik, hogy rákényszeríti a világra a modernitás utópikus szelme, amelynek szintén monasztikus gyökerei vannak – állítja Hannes Böhringer. – A modernitás építészeti megszívésében egy szekuláris kolostorra építették volna át a világot. A kényszerű és erőltetett egyszerűség azonban uniformmá és sivárrá válik, és ezáltal a gazdagság hamis ellentétévé. Az egyszerű szegény és gazdag is egyidejűleg.”<sup>7</sup> Igaz, Böhringer kritikája a klasszikus modern mozgalomra vonatkozik, és Pawson nem mosható össze az első gépkorszak egyszálalán racionális modernjével, ahogyan ezt egyik mondata: „Addig fokozzuk a redukciót, amíg az átbillen valami addig ismeretlen gazdagságba”<sup>8</sup> – tanúsítja. Ez a mondat Böhringer utolsó idézett gondolatával cseng össze. Valóban, Pawson korántsem egyszerű képlet szerint tervezi minimalista lakásait, melyek az anyag-, fény- és térhatások gazdag szövődéséből nyerek éteri szépségüket. Mégsem tagadható, hogy a mindennapi élet tárgyainak kirekesztésében vagy elrejtésében van valami természetellenes. Eszembe jut Peter Zumthor, aki Heinz Bienefeld egyik lakóházának látogatása után vetette papírra a következő sorokat: „És ott volt a sok tárgy. Szép tárgyak, szép könyvek, és mind közszemlére téve. Voltak hangszerek is, csemláló, hegedű stb. De hát a könyvek... Erősen hatott rám mindez, nagyon beszédes volt. Arra gondoltam, hogy talán éppen az volt az építész szerepe, hogy e tárgyak foglalatát hozza létre”.<sup>9</sup> Pawson enteriőrjei csak a tárgyak szűk körét, leginkább a saját maga által tervezett tárgyakat látják szívesen.

Újabb kérdés, hogyan férnek össze az önmegtartóztatással a drága és exkluzív anyagok. Pawson szereti a természetes anyagokat, gyakran használ nemes faanyagot és követ, tökéletesen megmunkálható fémeket és áttetsző üveglapokat. A legegyszerűbb forma csak igényes anyagválasztás mellett érvényesül igazán, ezt jól



## A bazilika alaprajza

1. Torony alatti tér – keresztelőkápolna
2. Főhajó – hívek szintje
3. Plánium
4. Szentély
5. Kerengő
6. Mellékhajó
7. Szűz Mária-kápolna
8. Szent Benedek-kápolna
9. Barokk sekrestye
10. Tömjén előkészítő helyiség
11. Alsó sekrestye – stáció
12. Alsó sekrestye – szerzetesi öltöző
13. Alsó sekrestye – idős szerzetesi öltöző
14. Pasztorációs helyiség

## Ónix oltár



Márton-bazilika gazdagabb élményt nyújt egymásra rakódott rétegeivel. Lehet, hogy a tervező szempontjából ez részleges eredmény, számunkra azonban nyereség. A Pannonhalmi Főpátság temploma egy újabb, értékes réteggel gazdagodott, amely méltóbb helyzetbe hozza a korábbi korszakok lenyomatát is.

## Ferka András

tudjuk Mies van der Rohe óta. Kettejükben nemcsak a minimálisra, a lehető legkevésbé („beinahe nichts”) való törekvés közös, hanem a tökéletes idealizmus is. Ez választja el őket a *Minimum* kötetben szereplő többi modern építészettől, Louis Kahntól, Luis Barragántól, Sigurd Lewerentzétől és a szerzetes-építész Hans van der Laantól. Mert az utóbbiak – bár szintén egyszerűnek tűnő épületeket építettek, a tér és az anyagok náluk is kiemelt szerepet kapnak, és hasonlóan elemi építészeti megoldásokkal élnek – mégsem olyan tökéletesek. Van bennük valami józanul hétköznapi, még akkor is, amikor például Louis Kahnt a monumentalitás vágya vezeti, vagy Hans van der Laan az isteni harmóniát próbálja meg elérni arányrendszerével. Nehéz pontosan megfogalmazni, miben különböznek épületeik Pawson (és Mies) munkáitól. Olcsóbb, mindennapi anyagokat használnak, és ezért nem olyan exkluzívok? Durvább a felületek megmunkálása, és a taktilis érzékünk ezért közelebb érzi őket magunkhoz, mint a hideg, tökéletes megmunkálású anyagokat? Befogadóbbak tereik? Nagyobb szabadságot hagynak az időbeli változásoknak? Nem tudom. „Csak az Isten tökéletes” – mondják a trappisták, akik az angol építészettől tökéletesnek tűnő épületeket kapnak.

Pannonhalmá más, mint Novy Dvůr. Ott az építész jóval többet meg tudott valósítani elképzeléseiből, mint itt, nálunk. Mégis, a kompromisszumok ellenére a Szent

1 Földváry Miklós István: A latin ritusú templomter kialakításának mai lehetőségei. <http://www.foldvary.eoldal.hu/cikkek/nyit-tooldal/a-latin-ritusu-templomter.html>

2 Conrad Lienhardt (szerk): Rudolf Schwarz (1897–1961). *Werk, Theorie, Rezeption*, Regensburg: Schnell & Steiner, 1997. pp. 38–50.

3 Frédéric Debauts: A hely szelleme a keresztény építészetben, Pannonhalmi: Bencés Kiadó, 2005. pp. 62–81; 93–94.

4 Anita Moryadas: *Themes. In: John Pawson: Themes and Projects*, London: Phaidon Press Limited, 2004. p. 41.

5 John Pawson: *Minimum*, London, Phaidon Press Limited, 1998. p. 21.

6 Anita Moryadas id. m. p. 21.

7 Hannes Böhringer: *Egyszerűvé válni*. In: H. B.: *Szinte semmi. Életművészet és más művészetek*, Budapest: Balassi Kiadó – BAE Tartóshullám, 2006.

8 John Pawson: *Minimum*, London: Phaidon Press Limited, 1998. p. 21.

9 Peter Zumthor: *Atmospheres. Environnements architecturaux – Ce qui m'entoure*, Basel – Boston – Berlin: Birkhäuser, p. 36.