



Építész: CZIGÁNY TAMÁS, TÓTH GYÖRGYI,
PAPP RÓBERT - CZITA ÉPÍTÉSZIRODA
Szöveg: MARTINKÓ JÓZSEF
Fotó: GYUGYI PÉTER

Hegyleve kőfoglatatban

A pannonhalmi apátság új borászati épülete

ÉPPEN ELŐZŐ LAPSZÁMUNKBAN KÖZÖLT ÍRÁSUNKBAN SZÁMOLTUNK BE SKARDELLI GYÖRGY ÉS LÁZÁR FERENC TERVEZŐK KOSARAS-DOMBI APÁTSÁGI FOGADÓÉPÜLETÉNEK ÉPÍTÉSZETI KVALITÁSAIRÓL (LEGYEN MEG A TE AKARATOD, OCTOGON 2004/2. 52-54. O.). MOST EGYNÉHÁNY TUCAT MÉTERREL MAGASABBAN A SZENT MÁRTON-HEGY DÉLKELETI OLDALÁBA KOMPONÁLT, BEÜZEMELÉS ALATT LÉVŐ BORÁSZATI ÉPÜLETGYÜTTESÉNEK ELEMZÉSÉVEL FOLYTATJUK PANNONHALMI KIRÁNDULÁSUNKAT. MÍG SKARDELLIÉK FENSÉGES KISUGÁRZÁSÚ KÖHASÁBJÁBAN AZ ANYAG ÉS FORMA EGYSÉGÉNEK UNIVERZÁLIS ÁTSZELLEMITÉSRE TETT KÍSÉRLETET LÁTTUNK, ADDIG CZIGÁNY TAMÁS ÉPÍTÉSZ ÉS A CZITA MŰTEREM TERVÉBEN A TEREPAĐOTTSÁGOKRA KORSZERŰEN REAGÁLÓ LOKÁLIS ÉPÍTÉSZETET.



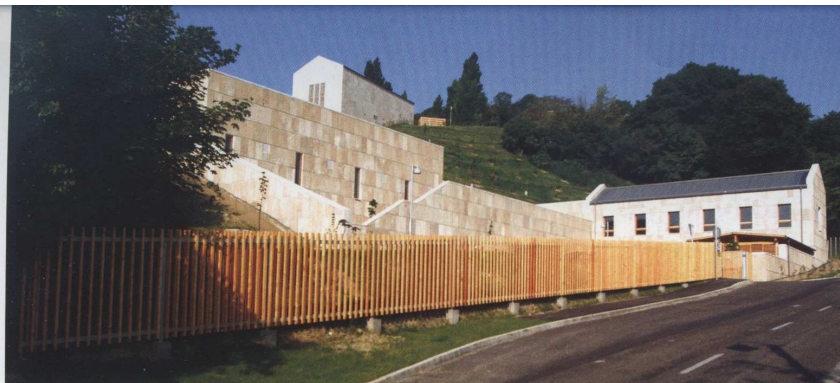
...a archetipust,
imán kori kápolna
t mutat a rézsű
sabb pontjára
résház

Czigányék megoldása rátalál arra a térszerkezetre, ami korunk nagyüzemi borászati technológiája által támasztott funkcionális követelményekhez egy szinte rejtőzködő, a tájban teljességgel feloldódó megjelenést társít. Az ezernyolcszáz-hetven négyzetméter alapterületű konstrukció három fő épületszakaszból áll: a gépkocsival is jól megközelíthető legfelső terepszint vonalának peremére kitolt „présház” a löszfal aljában kialakított rakodóudvar felől, illetve a hegy lábánál

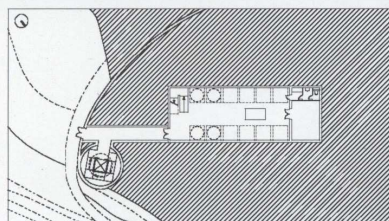
található szőlősből nézve visszafogott tömege ellenére is különös hangsúlyt kap. A lejtőtetőt kiemelt pontjára telepített, nyeregvetős, kőborítású, zártságában ehelyültt kissé egy román stílusú kápolnára emlékeztető idom jelszerűsége finom utalással irányítja a figyelmet a hegy gyomrába. A „présház” szakrális kisugárzását tovább erősíti a magasabb, déli oromfalon látható kőlamellás áttörés is. A templomhajók főtengevényének zárlatára kerül általában hasonló hangsúlyú hom-

lokzati áttörés. Ugyanakkor a „présház” visszafogott léptéke és egyszerű formája a primer házikó képzetet is felidézi, tovább erősítve a tájba olvadás, feloldódás, illeszkedés építészeti programját.

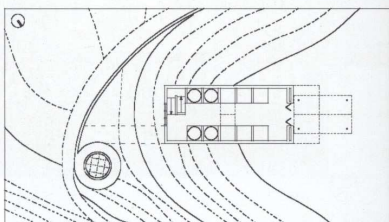
A hegyorom belsejébe rejtve találjuk meg azt a második épületszakaszt, amit az építészek műleírásban megfogalmazott intenciói nyomán nevezzünk mi is „kút-nak”. A mintegy harminc méter mély vasbeton szerkezetes „kút” amellet, hogy tulajdonképpen vertikális kapcsolatot



Oldott tömegek látványa a műút felől



Bonyolult gravitációs elven működő borászati technológia rejtőzik a hegy gyomrába felépített „kútban”



Az épületegyüttes felülről

teremt a „présház” és a „pince” között, magába rejti a gravitációs elven működő borászat-technológia gépészeti elemeinek legnagyobb részét is. Itt került ugyanakkor elhelyezésre a két részt összekötő industriális kialakítású lépcsősor és teherlift. A must a legfelső, „présház” szintről érkezik a „kút” terébe befüggesztett rozsdamentes tartályokon átvezetett csővezetékeken át a hordós és palackos érlelés, illetve a kóstolás, vendéglátás terébe, vagyis a téglaboltozatos „pince” szintjére.

Ehhez a szinthez kapcsolódik a már említett alsó gazdasági parkoló és rakodótér, amit egy lenyűgöző kőborítású támfal és az abban elvezetett, rejtve maradó kőlépcső keretez.

Mindezek a kőborítású épületelemek a domborzat integráns részévé válnak. Nem bontják meg annak természetes arányait, amit anyaghasználatukban a falazatok textúrája is segít. Összképében az alakzat visszafogottsága, keresetlensége válik rendhagyóvá. Úgy tűnik, hogy szellemiségében Ekler mezőzombori Disznókő borászatának „land art” közeli törekvése folytatódik itt Pannonhalmá ormain. Kevés építészeti eszköz alkalmazásával természetbe illő, hatékony borászati üzem jött létre itt.



A pincészet fogadó, borkóstoló része