

MADÁRTEJ ÉS HABGALUSKÁK

Rácz fürdő, Víziváros

A Dévényi-féle kiegészítés helyzetbe hozza a fürdő régi épületrészeit, háttérben a Pethő László tervei alapján elkészült szálló látható



Rácz fürdő, mint ürügy

Úgy tűnik, olyan világban élünk, amelyben legalább is kataklizmának kell történnie minden komolyabb gondolkodásmódbeli változás megindulásához. Talán ez a nagyszerű „válság” végre már rávilágíthat arra, hogy mennyire nem takarékosan bánunk a ránk bízott örökséggel sem. Hasonlóan, mint ahogy a hetvenes évek elejének energiaválsága a skandináv országokban jelentős változásokat indukált a környezetvédelemről való gondolkodás és az építkezések terén, a hazai építőipar teljesítményének jelenlegi mélyrepülése pillanatnyilag felértékelni látszik a rehabilitációkat, így talán van remény arra, hogy hosszabb távon is előtérbe kerülhet a meglévő épületállomány megújításának igénye. Roppant sok szó esik ma a környezettudatos építésről is, mégis ritkán találkozunk annak komplex értelmezésével, az épületek

energiafelhasználásának teljes élettartamra vetített elemzésével, mely kiterjed azok előállítására, használatára, karbantartására, továbbá az épület eltüntetésének energiaigényére is. Pedig az ilyen irányú elemzések rendre alátámasztják, hogy a meglévő épületek erkölcsi avultságának felszámolása, a mai kor igényeinek megfelelő átalakítás, illetve az épület élettartamának meghosszabbítása az egyik leggazdaságosabb „zöld” építési lehetőség. A Rácz fürdő átalakítása tehát kitűnő ürügy lehetne a környezettudatos építésről való diskurzusra, mégis számomra kiesit izgalmasabbnak tűnik az épített örökséggel vagy a régi épületekkel való kulturális viszonyunkról való gondolatok felvetése. Dévényi Tamás legújabb munkája pedig kitűnő példa a meglévő értékeket tiszteletben tartó, azokat kiegészítő kortárs építészet (kultúra) létrehozására.

Építész: Dévényi Tamás



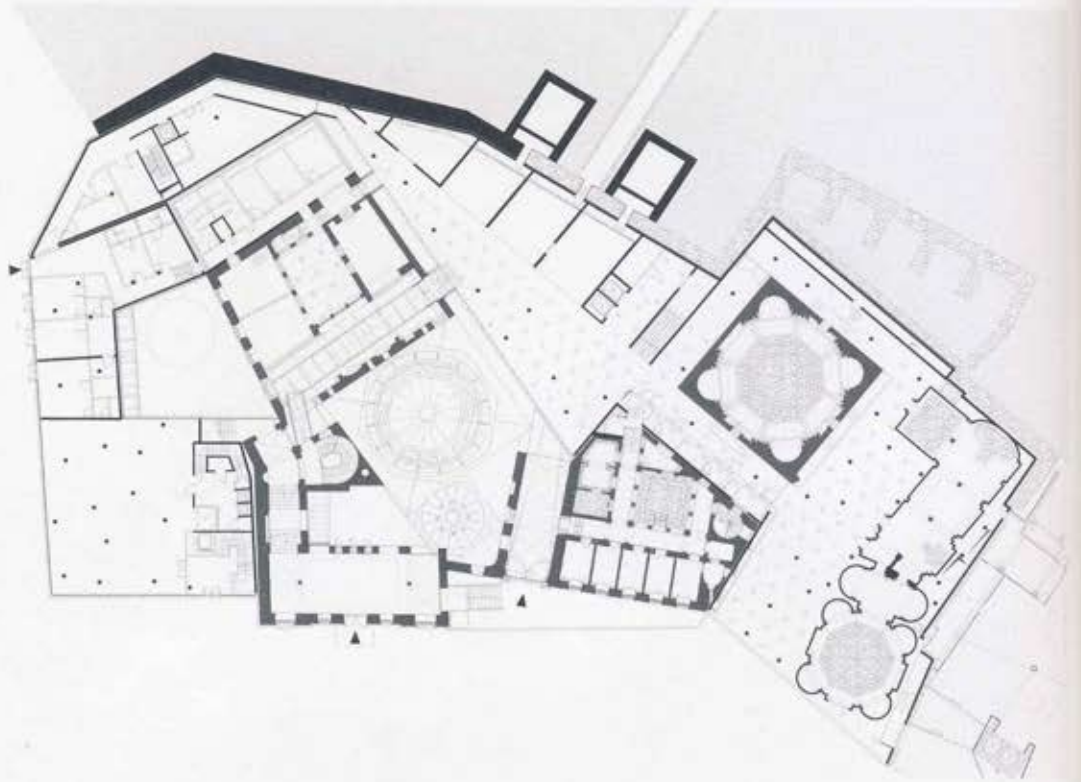
Építészet, mint kultúra

Az építészetet jellemezhetjük, mint használati funkciót is ellátó műalkotást, melynek minőségét annak gondolati tartalma, jelentéseinek rétegzettség, a forma, arány és a funkcionalitás kapcsolatának minősége határozza meg. Mint műalkotások világos, hogy épített értékeink kulturális örökségünk részét képezik, így az is értelemszerű kellene legyen, hogy azok megőrzése, fenntartása és fejlesztése alapvető kulturális feladatunk. Az épületrehabilitáció viszont macerás dolog, a régi házak becsületének visszaállítása nem csupán kitaró kutatómunkát igényel, hanem a jelenkorral való értelmezett viszony, valóság kapcsolat megteremtésének képességét is.

A Rácz fürdő esetében, úgy tűnik, Dévényi Tamás rátalált egy módszerre, amely úgy tudja átmenteni a mába és kibontani a régi épületegyüttes értékeit, hogy az mel-

lőzön minden szentimentalitást, csöpögős érzelmeskedést. Alapvető gesztus itt a rendteremtés igénye, mely a térbeli struktúrát úgy teszi világossá, hogy közben értelmezi, sőt helyzetbe hozza a régi épületelemeket (török kori fürdő, Ybl-féle csarnok, stb). Az elv egyszerű: a bontások után megmaradt és önállóan is értékes régi épületrészek köré és közé egységes karakterű új épület kerül, amely, mint azt az építész az N&n Galériabeli kiállításán mondta, úgy foglalja magába azokat, mint madártej a habgaluskákat. A régi és az új nagyon világosan elválik egymástól. A hozzáépítések kialakítása figyelembe veszi a régi elemek karakterét, de nem a konkrét formavilág direkt átélése által, hanem annak lényegét próbálja megragadni. A régi épületelemek körüli új épületrészek határozott struktúrát követnek, ez a struktúra pedig egy háromszög alapú raszter, melynek

Alaprajz



Alapvető gesztus itt
a rendteremtés igénye





minden raszterpontja értelemmel telített. A raszterpontokra kerültek a kör keresztmetszetű pillérek is, de a raszterháló elsősorban a kör rajzolatú bevilágító födémperforáció helyét jelöli ki, mely fényhatásaival kortárs átértelmezését adja a török kori fürdők hagyományos világítási rendszerének, valamint azok atmoszféráját is megidézi. Merleau-Ponty szerint „egy vizuális mező struktúrája közeli és távoli pontjaival és látóhatárával

használata jellemzi, sőt az érzékeket megszólítva integrálhatják a hely rejtett jelentéseit is.

Régi és új funkcionális egységek nem érnek össze, a korábban önálló épületrészek felszabadítása annak ellenére is megvalósíthatónak tűnt, hogy a tíz kicsi telken épült fürdő századok alatt számos kiegészítő toldalékkal bővült, ugyanis a tervezés átvételekor a megkezdett bontások ezt már lehetővé tették. A régi elemek kiszabadítá-

A régi és az új nagyon világosan elválnak egymástól

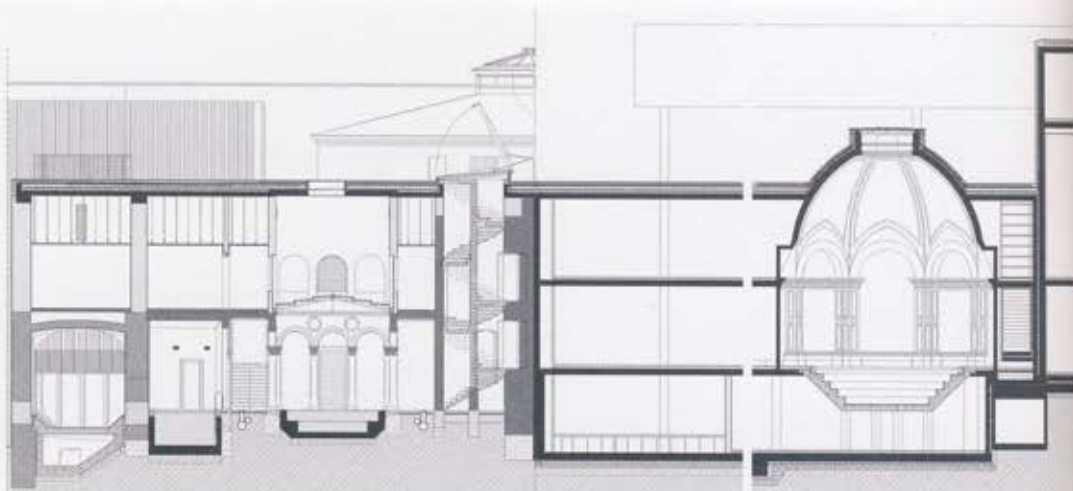
Óóó, hogy irigylésre méltó feladat egy ilyen átláthatatlanul sűrű történelmi szöveget megfejteni? Hogy milyen klassz melő ezt mai építészeti eszközökkel befejezni? Hogy a gondosság, a szaktudás, a mérnöki gondolkodás, az arányérzék, és a szakmai alázat hogy válik építészeti minőséggé? Hogy a tervezés közben felmerülő megannyi rejtély között hogy lehet mégis a lényegre koncentrálni? Hogy lesz homogén a heterogén térstruktúra? Hogy a személyesség átütő ereje miként emeli át a tervet egy utalásokkal telített gondolati világba, miközben a saját logikája szerint nagyon is funkcionális, két lábbal a földön áll? Hogy az alapgondolat, az anyag és a tér viszonya hogy éli túl az engedélyezés és a kivitelezés viharait, zsúrit, tűzoltót, ÁNTSZ-t? **A** (hosszú) válasz: alapos építészeti elemzés, **B** (rövid) válasz: három év folyamatos tervezés és művezetés, beláthatatlanul sok háttérmunka. Ez a ház pont olyan, mint a tervezője, Dévényi Tamás: egyszerre csendes, értékmentő, miközben szilaj és kísérletező kedvű.

Kalmár László

szükségképpen hordozza a transzcendenciát, s így minden transzcendencia modellje is egyben”. A precízen végigvitt és minden pontján értelmezett, strukturált rend pedig szinte önmagában megteremthette azt a részletgazdagságot is, amit a régi épületek hordoztak. Az így létrehozott tereket tehát a valóságos tér és idő együttes

sa rengeteg előnnyel járt, a bontások által új teresedések, közök alakultak ki. A török kori fürdő eredeti szelőlőzésének visszaállítása a mellette kialakuló udvarból megoldhatóvá vált, az épületek közti terek pedig a kapcsolatteremtés lehetőségét jelentették, sok helyen kézzel foghatóvá váltak a régi falak. Váratlan feltárulkozások,

Metszet



Az újraépített zuhanycsarnok látszóbetonnak tervezett felülete finoman jelzi egy az egyes makett voltát

gyönyörű átlátások jelentik az új térbeli minőséget. Az izgalmas térszövetben a térben való mozgás és ennek során megtett út válik fontossá, az építészeti mű hatását az emberrel (befogadóval) való állandó és folyton megújuló kapcsolatban fejtí ki. A nagy üvegfelületek és a födémperforáció fénykörei által pedig a belső fényviszonyok pontosan követik a külsőben zajló változásokat is izgalmas árnyékfoltokat rajzolva az érzéki felületekre. Mivel a fürdő még nem nyitott meg, csak sejtethjük,

milyen lesz a párával telített terek tényleges hangulata, az illatok, mozgások, tükröződések milyen módon fogják gazdagítani az élményt. Azt hiszem, tetszeni fog.

Az öreg épületrészek felújítása során Dévényi mindent megtett azért, hogy azok sérült, hiányos részletei csak korabeli technikákkal és korhű anyagokból épüljenek vissza. Ami újat viszont hozzátett, az egyáltalán nem kíván régieskedő képet mutatni, abszolút kortárs formaképzés és anyaghasználat jellemzi. Minden helyiséget



egységes szemlélettel, és ami talán még fontosabb, azonos invencióval gondoltak végig, tehát itt nincsenek alul- vagy túltervezett helyiségek. Annak ellenére, hogy számos tér korabeli szépségében jelenik meg, az épület összességében teljesen mai, viszont újszerűsége egyáltalán nem tolokodó. Az új rétegek diszkrétén formáltak. Az említett kör alapegység szervező elemként jelenik meg szinte minden új részleten, födémáttörésen, lámpán, burkolaton. Az építészeti gondolat végig jól olvasható, minden anyagnak, formának és színnek jelentése van. Pontosan érzékelhetők az építés periódusai is, megjelenik a homlokzati vakolatok strukturáltságában a belső burkolatok anyagválasztásában és kezelésében, néha már szinte didaktikus módon. Az újrāépített zuhanycsarnok sem igazán kakuktkojás, kívülről megjelenő látszóbetonnak tervezett felülete finoman jelzi egy az egyes makett voltát, viszont a belsőben az ismereteinknek megfelelő létező legnagyobb pontossággal rekonstruálták az egykori térsort: korabeli anyagok, igényes részletképzés, tökéletes díszlet.

Dévényi, mint budapesti

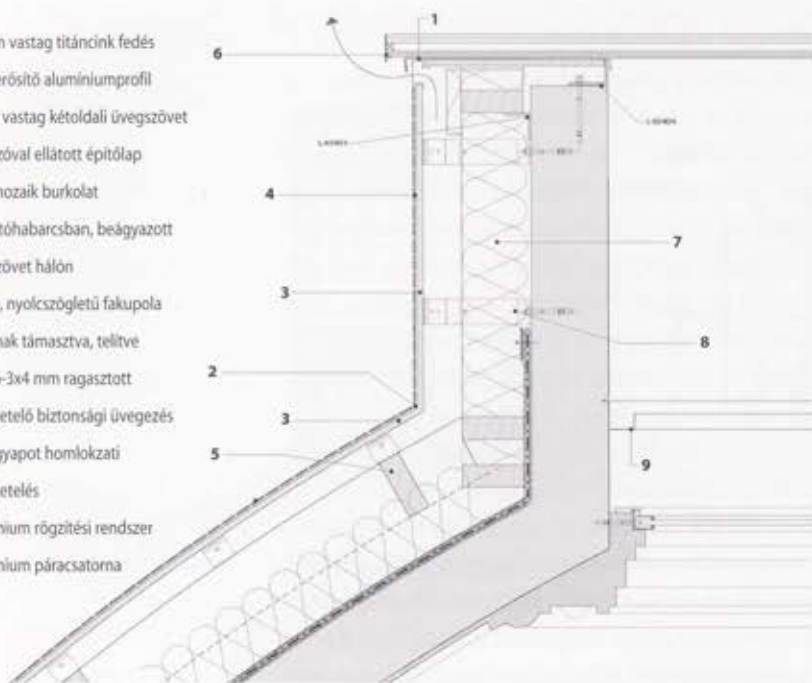
A tervezés és a jelenleg is folyó építkezés története legalább annyira szövevényes, mint a több évszázadon át folyamatosan bővített tabáni fürdő eddigi sorsa volt, így azt nem is kísérem meg részletezni. Viszont fontosnak érzem a jelentősebb sarokpontok megemléztését csupán azért, hogy érzékeltetni lehessen, hogy ez a történet mégis csak a budai Duna-parton játszódik, hogy itthon még az élsportolók sem úsznak feszített tükrű, tiszta vizű medencében, így pedig valóban nehéz európai színvonalú teljesítmény felmutatása.

A Kaszab Ákos jegyzte fürdőátalakítás és szálló bővítés kivitelezése már javában folyt, amikor a beruházó Rác Nostalgiá Kft. meghívásos belsőépítészeti pályázatot hirdetett a teljes épületegyüttesre. A pályázat egyik részét Dévényi Tamás, másikat Kis Péter építész műterme nyerte meg. Világos volt, hogy az eredeti építészeti koncepció tarthatatlan, Kaszab a munkát nem is folytatta. A módosított építési engedélyezési tervek elkészítését a két új iroda tisztázott szerzői jogi körülmények közt, még 2007 tavaszán közösen kezdte meg a beruházó megbízásából. A kivitelezési terveket az itthon – sajnálatos módon – egyre inkább bevett szokás szerint

Az Ybl-féle csarnokokban a lehető legnagyobb pontossággal rekonstruálták az egykori térsort



1. 0,7 mm vastag titáncink fedés
2. Hajlaterősítő alumíniumprofil
3. 12 mm vastag kétoldali üvegszövet hordozóval ellátott építőlap
4. Üvegmozaik burkolat ragasztóhabarcsban, beágyazott üvegszövet hálón
5. Önálló, nyolcszögletű fakupola a dobnak támasztva, telítve
6. 3x8-16-3x4 mm ragasztott hőszigetelő biztonsági üvegezés
7. Kőzetgyapot homlokzati hőszigetelés
8. Alumínium rögzítési rendszer
9. Alumínium páracsatorna

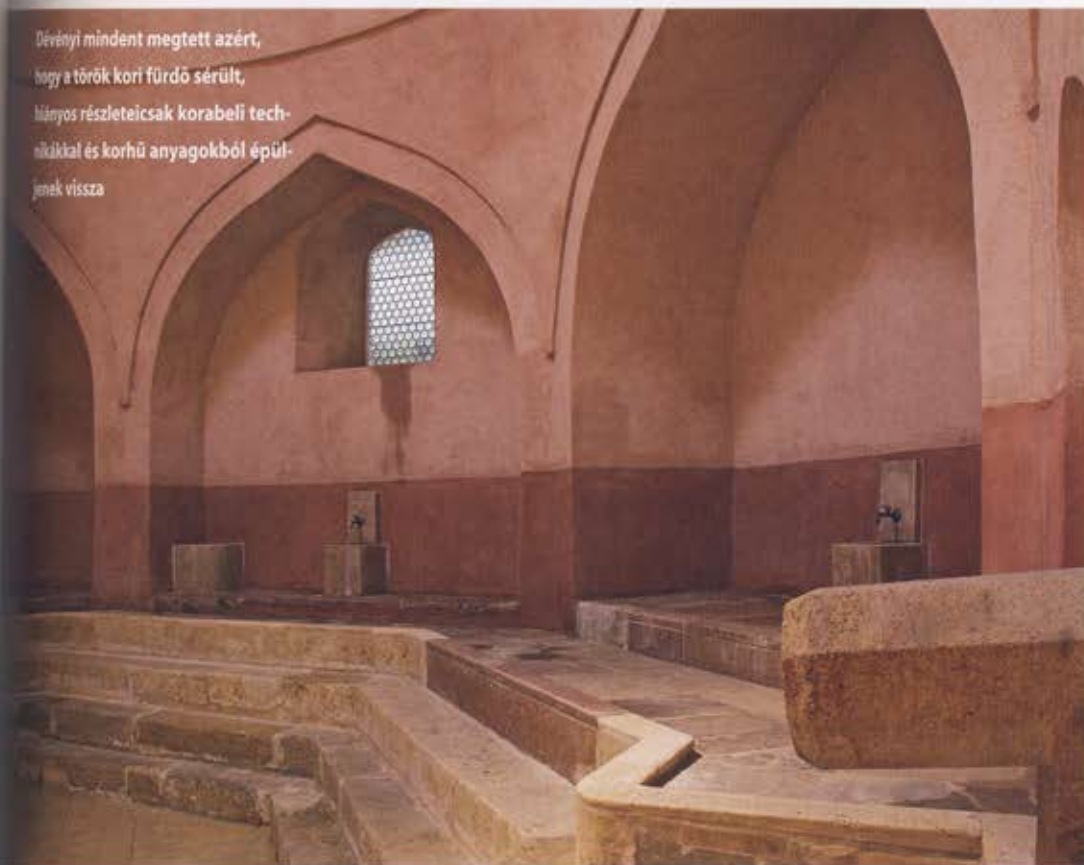


Mint Pethő László mondja, mikor Dévényi Tamásék a fürdő építészeti befejezését meghívásos pályázaton elnyerték, Kaszab Ákos már nem volt benne a munkában, a szálloda gyakorlatilag szerkezetkész állapotban volt. A feladat a vállalhatatlan posztmodern architektúra átalakítása, újraformálása volt. Dévényi Tamás is és a megbízó is úgy érezte, ezzel kezdeni kell valamit – bár addigra elég korlátozott volt a mozgástér. Az alaprajzi rendszer sem birt már komolyabb módosítást – bár szükség lett volna rá – így csak kiegészítésekkel, új szoba-szárnyakkal és egyes szobaegységek elhagyásával lehetett operálni, ezekkel a módosításokkal készült az engedélyezési terv. Az építészeti koncepció lényeges eleme volt, hogy a homlokzati kiegészítések nem öncélúak, lehetőleg a belső terek térbövéleteként vesznek részt az új architektúrában. Többszöri nekifutással próbálták meg a jóval nagyobb tömegű szállodát a Ráczfürdő együttesébe kapcsolni, végül a hotel egykomponensű, jókora tömege csak a Hadnagy utcai homlokzat tördelésével folytat valamit a történelmi együttesből.

Váratlan feltárulkozások, gyönyörű átlátások jelentik az új térbeli minőséget



Dévényi mindent megtett azért,
hogy a török kori fürdő sérült,
hányos részleteicsak korabeli tech-
nikákkal és korhű anyagokból épül-
jenek vissza



már nem közvetlenül a beruházó, hanem a kivitelező, esetünkben a Magyar Építő Zrt. rendelte meg. Ezen tervek jó részét pedig az építés helyszínére, konténerekbe kiköltöző Dévényi-féle cég, a Budapesti Építőművészeti Műhely egyedül készítette. A tervszállítás párhuzamosan haladt az építkezéssel, ilyen szempontból szerencsésnek tűnt a kivitelezés helyszínére telepített tervezőiroda. A mindennapos jelenlét és állandó egyeztetések mellett mégsem sikerülhetett a megvalósítás kompromisszummentesen. Számos értékes részlet veszett el ugyanúgy a kivitelezői érdekek mentén, mint a hatóságok bürokratikus látásmódja miatt.

A kisebb, belső térben megjelenő furcsaságok méltatása feleslegesnek tűnik, viszont nehéz elmenni az olyan anomáliák mellett, melyek általános hatással vannak manapság a hazai építészetre. Ilyen például a szinte végtelen mennyiségű szakhatóság kiemelt szerepe az engedélyezési és használatbavételi eljárás során. Többek közt a tűzvédelmi szakhatóság európai viszonylatban is egyedülállóan elszánt harca a homlokzati tűzterjedés vélt rémével szemben. Természetesen végül tervezői döntések sora vezetett olyan visszás megoldáshoz, mint az új épületrészek feltűnően túlhangsúlyos homlokzati

parkányai, de azokat mégis csak az irreális követelményrendszer szülte. A török kori fürdő egyik boltozatos tere felett végigfutó beltéri híd tenyeres-talpassága is egyrészt annak köszönhető, hogy hazánkban elsősorban a szakhatóságok tervezhetik a házakat. Nem normális, hogy az ilyen mértékben homlokzatképzést és tömegformálást, azaz városképet (kulturális értéket) és műemléki jelentőségű belső terek kialakítását is befolyásoló épületszerkezeti követelményrendszer kialakításakor a jogalkotás folyamata építész tervezők bevonása nélkül lezárulhasson, hosszú időre meghatározva az építészeti alkotás kereteit. Meg kell említeni a szakminisztériumi főosztály és a mindenkori Magyar Építész Kamara felelősségét is a szakmagyakorlás feltételeinek megteremtése terén, ugyanis a tagság épp az efféle szakmai érdekérvényesítő képesség hiányát szenved leginkább. Működő rendszer létrehozása tehát a cél, melyben minden szereplő felelőssége, illetve kompetenciája tisztázott és arányos. A hangsúly az arányosságon van, ami nélkül nincs építészet és nincs kultúra sem.

Zsuffa Zsolt

Korábbi tervezések:

Kaszab Ákos †

Építési engedélyezési terv:

Tervező: Budapesti Műhely Kft.

Építész: Dévényi Tamás, Kis Péter (fürdő), Pethő László (hotel)

Munkatársak: Balázsa Gábor, Bun Zoltán, Domokos Attila, Takács Orsolya, Tarr Ivett, Valkai Csaba, Vadász Viktor, Varga Anikó
Műszaki kivitelei terv:

Tervező: Budapesti Műhely Kft.

Építész: Dévényi Tamás, Valkai Csaba, Varga Anikó (fürdő)

Munkatársak: Máté Orsolya, Mihály Eszter, Szakmári Donát, Ükös Tamás, Vadász Viktor

Tervfeldolgozás: Concredo Kft., Da-Noor Kft., Zo-Li Bt., 4+ Kft.

Szerkezettervezés: Tamássy Tamás, Szabó András

Épületgépészet: Rác Gábor, Barta Ervin

Konyhatechnológia:

Gauland András

Épületvillamosság:

Somogyi Gábor, Sárík Csaba

Hidrogeológia:

Révi Géza

Vízgépészet:

Hajdú Sándor

Tűzvédelem:

Báder György,

Szivér László

Felvonó:

Makovsky Máriusz

Környezetrendezés:

Szalkai Adrienne

Közmű (víz-csatorna):

Simon Bálint

Közmű (elektromos):

Benkő Zoltán

Úttervező:

Kovács Ákos

Akadálymentesítés:

Pandula András

Akusztika:

Borsiné Arató Éva

Világítástervezési konzulens:

Haász Ferenc

Régészet:

Papp Adrienn

Falkutatás, tudományos dokumentáció:

Bor Ferenc,

Bartos György

Építető:

Rác Nosztalgia Kft.

Fővállalkozó:

Magyar Építő Zrt.

Műszaki ellenőr:

Sághi Attila

Fotó:

Szentiváni János