



**Építész:**  
Cságoty Ferenc és Kellner Ferenc  
(Építész Stúdió Kft.)

FOTO: FERENC ZSOLT

## Graphisoft Információs Park

### Elkészült az első három épület

Vargha Mihály

Közel tíz éve, hogy egy teljes lapszámot a számítógépes tervezésnek szánt a folyóirat (MÉ 1990/6), „Ház a számítógépben” címmel. Akkoriban közel sem volt annyira használatos az új „csodafegyver”, a komputer, mint manapság, de már a levegőben volt az a nagyjáróban folyamatosan zajló változás, amelynek nyugópontját ma persze ugyanúgy nem érzékeljük, mint akkor. Viszont a hazai építészetben mindenképpen jelentős állomás, hogy az építészeti CAD programokat fejlesztő cégek közül az egyik legeredményesebb – a nem kis büszkeségünkre – magyar Graphisoft létrehozta információs parkját Óbudán. Jó alkalom, hogy most fordítva használjuk a címet:

### „Számítógép a házban”

Pontosabban házakban: első ütemben a park három épülete készült el, együtt a szükséges infrastrukturális beruházásokkal és a park alapkiépítésével. A három ház közül az egyik a Graphisoft irodaháza, a másik kettőt cégek bérlik – természetesen elsősorban komputercégek. Egy nagykégy, a Microsoft máris itt vert tanyát. Nem véletlenül használom a „tanya” szót.

A hivatalos elnevezés ugyan a „park” – mert ma majd minden ilyen campus jellegű új telepet ezzel a szóval illetnek, még a lakótelep helyett is lakóparkok épülnek (persze tudom, van némi különbség am azok és ezek között). Viszont ebben az esetben sokkal jobban kifejezi a dolog lényegét a tanya vagy majorka szó, csak kicsit „vidékiek” a hangzása. De látva a konurkban zajló folyamatokat, például éppen a számítógépes technológia vagy az internet fejlődését, egyre inkább megvalósul a „világfalu”, erősen csökken a város és falu éles elhatároltsága. Valami ilyesmit érzek ebben is, amikor közel a város szívéhez hoznak létre közös (sandsági) bevégységre egy olyan „parkot”, amely a vidéki majorkokra emlékeztet. (Kicsit viccesen továbbfűzve az előbbi cím-megfordítást: számítógép a házban = egér-tanya\*).



FOTO: RÁDNER ANDREA





## Tanya, major vagy park – a legkorszerűbb kivitelben

Mindéz persze nagyon is mai színvonalon megvalósítva, amire nem szívesen használnám a high-tech (magyarosan hájtek) kifejezést. Mert annak ellenére, hogy az itt hangszüllyal jelen lévő számítógép maga nagyon is hájtek, ezek a házak emberközeliek, villaszerűek, a tervezők, Cságyoly és Keller szándéka szerint a 20. századi modern építészeti javának összefoglalását adják. Nem mennek bele az építészek abba a csapdába, amikor a divat erőszakolt követése félre viszi a tervezőket, és ház helyett gyorsan avuló dizájn-termek jönnek létre. Kérdve azon, hogy tudatosan a téglát választották kiülő falburkoló szerkezetnek – már csak azért is, mert ez eddig is jelen volt a környék építészében. Ezzel, mint „felütéssel” megadták az egész létesítmény alaphangját, ami persze nem jelenti azt, hogy itt már más el sem képzelhető, de az ó három háznál bevált.

### A Gárgyártól délre

A területen működött a század elejétől az Óbudai Gárgyár. Még ma is állnak a régi gyárépületek, messziről hangulatos, kicsit kulisszaszerű hátteret nyújtva, közelről elhagyatottságukkal, pusztulásukkal sokkal kevésbé meglejtően. (Csak halvány remény él az emberben, amit most talán megtámogat a Park létrehozása, hogy nem túl sokára, talán még a teljes pusztulás előtt sikerül olyan célt és megfelelő anyagi eszközt találni, amely lehetővé teszi a régi gárgyári épületek megtartását, átalakítását új funkció(k)ra.)

A gárgyári épületek háttér-sziluettjéhez finom előképad a máris beüvegesített dombocskák, kvázi halom, amely fontos táji szerepe mellett „környezetvédelmi” funkciót lát el: magába rejti a terület előléksítésére során kitermelt térburkolati és más törmelékeket. A domb a bevezető úttól, a Záhorny utca folytatásában kialakított sétánytól északra áll és a nem sokkal távolabbi két új iroda házzal együtt tárul az ideérkező szemre elé.

### A „vendég-házak”

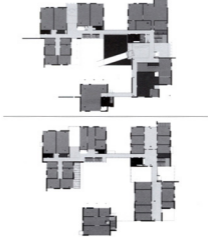
A kettő közül a Dunához közelebb álló egyszerűbb tömegű, nem csak helyzetében, de tömegformálásában is viszonylag elkülönül mind a mellette álló másiktól, mind a Graphisoft épülettől. Belső tervformálása már jobban hasonlít az érkezőt recepció fogadja a földszinten, és itt az előcsarnokból egy kis salátábar is nyílik. Az épület két, kis szögelfordítással összeakézt részre tagolódik és a két rész funkcióiban is lehatárolható.

A másik – a bejáráshoz közelebbi – épület hasonló belső elrendezésű, de tömege mégis oldottabb. Két százyát többszintű belső tér fogja egybe, amely kívülről tomyot képez. Ezen a házon már felűnik egy-egy olyan elem, túlfutó falak és tetők, könnyed oszlopokon nyugvó tetővel fedett emeleti terasz stb., melyek leginkább a harmadik, legnagyobb épületet jellemzik.

### A Graphisoft R & D háza

Az ArchiCAD 5.0 változatának dobozát, plakátját és mindenféle más megjelenését egy építészeti festmény díszítette, Ginny Herzog alkotása 1995-ből. Emlékezetem szerint számos változatban volt látható a cég három, egymáshoz közel fekvő eddigi irodaházában a falon, és mintha az eredeti festmény ott lett.

E ház társával együtt közel sem annyira „kifinomult”, mint a Graphisoft székház, de felvilágított fogadótára a szépen tagolt egykarú lépcsővel nagyon hangulatos, a belső terek közül az egyik legsikerültebb.



## ■ Graphisoft Information Park

The First Three Buildings Completed

Nearly ten years have passed since we dedicated an entire volume of our magazine to the subject of computer aided design, in a special feature issue entitled "House in the Computer" (ME 399/6). In those days the use of the new "wonder weapon", the computer, was not nearly as widespread as it is now, but a certain forecast of the relentless changes to come – changes that characterize the present, the leveling of which we still cannot envisage at the moment – could already be felt then. Nevertheless, it is a landmark event in the history of Hungarian architecture, when one of the most successful software companies in the market for architectural CAD programs – Hungary's pride and joy, Graphisoft – establishes its information park in Óbuda. This gives us a nice opportunity to turn the old title the other way around:

### "Computer in the House"

Or in the houses, rather, since not one but three buildings have been completed in the park, along with the necessary infrastructural developments and the basic layout of the park. One of the three buildings accommodates the offices of Graphisoft, while the other two are rented out to other companies – primarily engaged in the computer business, as you would expect. One of the big guys, Microsoft, has already set up firm here. I use the word "firm" deliberately. Although the official designation is "Park" – every campus type new developments are called parks nowadays, with even the housing estates being referred to as parks. (I do, of course, appreciate the difference between the two.) In this instance, however, the word "firm" would have been much more expressive of the heart and soul of this project. If it had not been for the somewhat "provincial" overtones of the word, but in view of the major worldwide developments taking place in areas such as computer technology or the Internet, for example, one can witness the rapid disappearance of the sharp distinction between towns and villages, so that the idea of the "global village" has more and more become a reality. I have the feeling that something similar is taking place here: right next to the heart of the city, a "park" reminiscent of a rural farmland is established for a joint (business) purpose. (If we are allowed to test the readers' tolerance a little more with another pun on the title: computer in the house = mouse-firm!)

### Farm, Manor or Park – Executed Using the Latest Technology

All this is realized, of course, at a state-of-the-art level, but for some reason I would like to use the word "high-tech" in this context. Although the computers, which are conspicuously present here, are very much of the high-tech class, the buildings themselves are anything but high-tech: they are "human-friendly" constructions of a villa-type design, the intention of the architects, Csizsy and Keller, was to give a summary of the best achievements of twentieth-century modern architecture. They skillfully avoided the pitfalls of trying to create a building complex that would rapidly go out of fashion, and elected to design a place for human habitation instead. For a start, they used brick for external covering – a choice also motivated by the fact that brick had already been present in the architecture of the surrounding area. In this way, they struck the "overton" for the entire project, which is not to say that no other type of building material would be appropriate here, still, for the purpose of these three buildings it seems to have worked.

### South of the Gas Factory

The Gas Factory of Óbuda was established not very far from here at the beginning of the century. The old factory buildings are still up, providing a scenic background from the distance, which lends much of its charm on closer inspection of the barren and run-down condition of the buildings. (There is still a glimmer of a hope, now boosted perhaps by the presence of the Park nearby, that in the not-so-distant future the happy constellation of entrepreneurial vision and the requisite financial means will still save the factory buildings from complete decay, allowing their conversion to some new function.)

A little hill, with its lawn already growing, provides an exquisite foreground to the silhouettes of the factory buildings in the background. A quasi hill of important landscape gardening function, it also serves a certain environmental purpose: it conceals the debris produced during the preparation of the ground. The little hill is situated north of the promenade, which is a service road laid in the continuation of Záhony utca, gradually coming into the view of the arriving visitors, simultaneously with the two office buildings reared out to outside companies.

### The "Guest Houses"

Of the two buildings, the one closer to the Danube has the simpler mass, being more distinct, both in its position and in its shape, from the Graphisoft building and the other "guest house" alike. When it comes to the layout of internal spaces, the two buildings are already more closely-related: in each case, visitors are greeted by a reception on the ground floor, with a foyer leading to a salad bar. The building is divided into two blocks slightly out of alignment, in true reflection of an existing functional division.

The other building, which is closer to the entrance, has a similar internal spatial arrangement, yet its mass is less rigorously defined. The two wings are connected via a multi-level internal space, presented as a tower to the outsider viewer. This building already features some of the elements – the over-hanging walls and roof, an upper-floor terrace with a roof supported by graceful columns – which mostly characterize the third building.

### The Graphisoft R&D Building

Both the package cover and the advertisement posters of ArchiCAD 5.0 feature an architectural painting. Ginsey Herzig's work from 1935. If my memory serves me well, several versions of the painting were displayed on the walls of the company's three former office buildings situated close to one another, what is more, I seem to recall that the original painting was hung on the wall of president Gábor Bojár's office. (Of the three buildings in Zugló, two were genuine villas, themselves differently converted yet harmoniously adjusted to the company's image. The third building, reared out to the independent CAD Studio, was a simpler house, yet with its external staircase that, too, had its distinctive charm. In addition, the kitchen and refectory shared by all three units were located on the ground floor of this building, providing a convenient meeting place for informal discussions.)

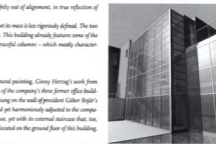
Now the same picture seems to have been reconstructed on the Danube banks, not so much in the colors than in the vocabulary of forms, and of course also in the overall architectural composition. And the villa character has survived, too, thus becoming something of an inseparable element in the image of the company, which is presently employing a workforce between 100 and 120. There are, of course, other archetypes, openly admitted by the architects, these being „the geometrical composition of Bauhaus and the Dutch de Stijl, and the poetic structuration of Constructivism. Rather than constituting a nostalgic return to the past, these elements represent the tendency of international architecture, which looks for its own roots in its own century: one might say, it realizes the renaissance of the early twentieth century at the end of the twentieth century. All this has, of course, been done in an integrative and skillful manner, at the same time differentiating the occasionally childlike and one-sided ideas of the early twentieth century and mixing together the rational and the poetic.

The reason why we are mentioning all this is that permanence is the general measure of good architecture. The rapidly changing times, along with the fleeting vogues and fashions that accompany them, lend this phenomenon a specific actuality. We feel that the architectural substance of our own twentieth-century past is just as permanent as its outstanding individual creations, and just as original as original the treatment of the classical age was in Renaissance art.

volna Bojár Gábor elnök szobájának falán. (A három zuglói épület körül valójában kettős volt igazí villa, ezek maguk is eltérő módon kialakítva, de a cég arculatához igazozva. A harmadik, az önálló CAD Stúdió egy egyszerűbb lakóházzal bérelt, de külső hátsó lépcsőjével ennek is megvolt a maga bája. Rádadásul ennek földszintjén volt valamennyi részleg közös konyhája és étkezője, ami a mindennapi találkozásokkal egyfajta fórumot is megtestesített.)

Most mérthet a kép elővenedett volna meg a Duna-parton, nem is annyira szín- mint formavilágában, és persze igazi építészeti megkomponálásban. És továbbra is megvan a villa jelleg, ami most már elválaszthatatlannal kötődik a 100-120 fős cég arculatához.

Vannak persze más előképek is, amelyek hatását a tervezők nyíltan vallják: ilyen „a Bauhaus vagy a holland de Stijl geometrikus kompozíciója, a konstruktívizmus költői szerkezetisége. Mindezek nem holmi múltbánelés nosztalgiaját jelentik, hanem a ma nemzetközi építészteret az a tendenciáját, mely saját gyökereit saját századában keresgéli, azt is lehet mondani, hogy saját századéjének reneszánszát valószínűleg meg a század végén. Mindezt természetesen integráltan és rafináltan, dif-





The two basic visual elements are the red brick wall and the double-glazed doors and windows using aluminum frames. The latter takes two forms: one is the large continuous surface (mostly on the corners) and the other is the traditional doors and windows. „The lightness and leanness of metal form both a powerful contrast and a balanced pair with the robustness of the brick.” (Quoted from the architects' project description)

People can use for themselves whether the architects have been able to achieve the desired effects in practice. We can say one thing for sure: Andrea Hildér, who is the "pictographer", or photographer, of Új Magyar Építelmélet, and who has made more photographs for the magazine since its foundation than anybody else has, managed to produce something truly remarkable on this assignment. She has reached poetic heights in capturing the delightful architectural solutions radiating from the contrasts and other compositional elements primarily characterizing the Graphisoft building. In addition to a faithful depiction of the surfaces of brick and of glass in metal framework, she gives a beautiful rendering of the wooden covering, the external and internal metal elements, and the concrete surfaces covered with acrylic plaster, all of which are also highly characteristic of the building, with a vivid representation of the surrounding landscape.

#### Organic Qualities

Anything that is "natural" is also organic. This is how I envisage the process, whereby Graphisoft has grown into a world-renowned company closely associated with architecture, now reaching the stage in its development to be able to provide its staff with an environment worthy of the high standard that they maintain in their work. It is not the architecture that is organic here; it is the idea to create a park with villas at this point in space and time, which is organic. Naturally, the project is still far from completion; the architectural design of further buildings is already under way, allowing other eminent representatives of Hungarian architecture to make a contribution. And thanks to the international reputation of Graphisoft, the architectural work in the Park is likely to receive an international exposure, the consequences of which are still unforeseeable. The recent trend has been that architectural projects in Hungary have been published in foreign magazines only when the architects themselves were non-Hungarians. Therefore, we eagerly await both the continuation of the project and the international response to the wonderful new building compound, the Graphisoft Park of Budapest.

■ MIHÁLY BARBA

\* Still on this point, here is a relevant passage by Péter Esterházy: "We are living in space, and not in a landscape. A space can be evil, but a landscape never neither evil nor benevolent, but organic. We hardly know any such any more, we, at this moment in time. In this space anything can happen. Fine dust drifting from the tops of computers flung in disarray on top of each other, from mysterious files unattended in haunted offices till Judgment come. Bits growing at diodes, input, output, chocolate

■ flies, old grids, (state of the art) software.

ferenciálva a százeledő néha gyermekien egyoldalú törekvéseit, keverve a racionálót a költővel.

Minderről azért érdemes pár szót szólni, mert a jó épület általános ismérve az időtállóság. Ma ennek a fogalomnak különösen nagy aktualitást ad a felgyorsult idő és a vele együtt járó gyorsan múló és változó divat. Úgy véljük, hogy a saját 20. századi műtűrök építészeti szubsztanciája éppoly időtálló, mint annak egyes kiemelkedő alkotásai voltak, és éppoly eredeti, mint ahogy a reneszánsz is eredetien értékelte a klasszikus műltat. (...)

A megjelenés két alapelve a nyerstégla fal és a hőhidmentes alumínium nyílászáró szerkezet. Ez utóbbi két módon: egyrészt nagy összefüggő felületeken (főként sarokokon), másrészt hagyományos ablakok, nyílások formájában: „A fém könnyedsége, vékonysága, légiessége hatásos kontrasztot és kiegyensúlyozott párost képez a téglá erőteljeségével, robusztusságával.” (idézet a műlétrásból)



**Építész / Architecture:** Építész Stúdió Kft.

A Graphisoft székház felelős tervezője / **Architect of the Graphisoft headquarters:** Cságyoly Ferenc DCA

Kivitelei terveit készítette / **Constructional planning:** Keller Ferenc

Munkatárs / **Assistant Architects:** André Zoltán és Mátosi Balázs

Az A és B jelű épületek felelős tervezője / **Architect of the Buildings A and B:** Keller Ferenc

Munkatárs / **Assistant Architects:** Felix Zsolt és Pálkóczy Ferenc

Szerkesztettség / **Structural design:** Volkai János (TM JÁNEKA Kft.)

Épületgépészet / **Engineering:** Gaszacsy Andriás (Projekt Stúdió Kft.)

Elektronos tervező / **Electrical Engineering:** Oshab Andor (TETA Kft.)

**Környeztervezés, kert / Landscape design:** Andor Anikó (LARD-A Kft.)

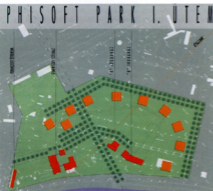
Benházó / **Investor:** Graphisoft Park Kft.

Fővállalkosó / **Constructor:** CFE Hungary Kft.

Projektmenedzser / **Project manager:** Pascal Steens (CFE Hungary Kft.)

Főépítészvezető / **Manager of the construction:** Keszesnély József (CFE Hungary Kft.)

Számítógépes földalagszint és látványtervek / **CAD view by Graphisoft CAD Studios:** Graphisoft CAD Stúdió  
(29. oldal közepű kép)



**Keller Ferenc vázlatai /**  
Sketches by Ferenc Keller



Bárki ellenőrizheti, hogy sikerült-e mindezt a gyakorlatban is megvalósítani. Az biztos, hogy Hölder Andrea „képhő” vagyis a fotós, aki az Új Magyar Építőművészet megalapítása óta a legtöbb képet készítette a lap számára, ennél a megbízásnál valami egészen különlegeset produkált. Dialógéin szinte köztöi átéléssel hozza pont azokat az ellentétekből és más kompozíciós elemekből áradó építészeti élményeket, melyek elsősorban a Graphisoft házát jellemzik. A téglá és a fémkeretes üveg mellett gyönyörűen jeleníti meg a háza szintén nagyon jellemző faburkolatokat, külső és belső felületeket, műgyanta vakolatú betonfelületeket, és remekül éli képein maga a környezet.

### Organikusság

Ami „természetes”, az az organikus. Én ilyen folyamatnak látom azt, ahogy a Graphisoft egy világszerte ismert, az építészeti gyakorlatához szorosan kötődő céggé alakult, és most eljutott oda, hogy munkatársai számára remek környezetet teremtett tevékenységük gyümölcsöző folytatásához. Nem az itt jelenlévő építészeti organikus, de organikus a villákból álló park létrehozása ezen a helyen, éppen most. Természetesen a dolog még koránt sincs kész, további épületek tervezése már folyik, hazai építészetiink más jelles képviselői is szöhoz jutnak majd. A Graphisoft nemzetközire névén pedig a Park építése olyan nemzetközi nyilvánosságra számíthat, aminek hatása beláthatatlan. Új budapesti építészeti mostanában inkább csak akkor szerepelt külföldi lapokban, ha az építés is külföldi volt. A folytatás mellett tehát kíváncsian várjuk azt is, hogy hogyan értékelik a világban e remek új létesítményt, a budapesti Graphisoft Parkot

\* Ehez további adalék Esterházy Péterrel: „Térben élünk, és nem téjban. A tér lehet gonosz, a téj sohasem – nem gonosz, nem is jódagos: organikus. Alig ismerünk már lyet. Mi, most. Ében a térben bármi megtörténhetik. Az egymás hajlított számítógépek tetejéről, ahogy az elátkozott irodákban az idők végezetéig elintézetlen, homályos ottlónál, por szíval. A petkény díszét elgáncol, input, output, csokilipp, szígyél, (jeles) szefyven.”

