



Porta Pacis Apátsági Látogatóközpont Tihanyban

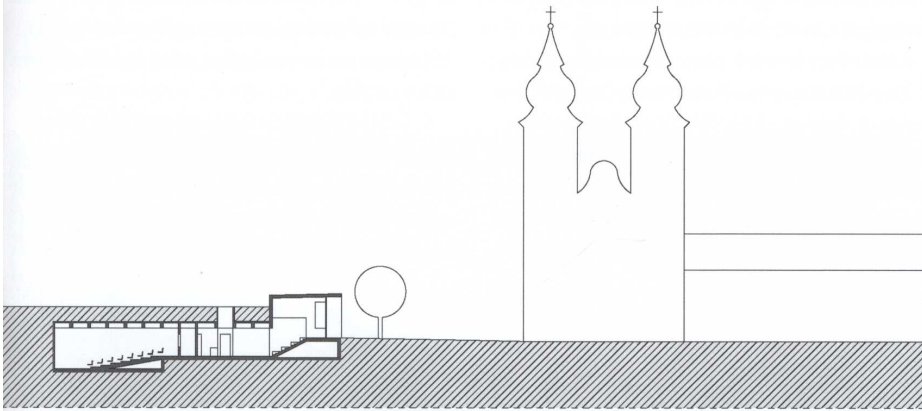
Építész: Czigány Tamás, Papp Róbert,
Cseh András, Juhász Réka

„Ha az Úr nem építi a házat, hiába fárad, aki építi azt” – ezzel az Ószövegségből vett idézettel kezdte köszöntőjét dr. Korzenszky Richárd perjel a Porta Pacis látogatóközpont átadásán. Az épületet bejárva érdemes talán elidőznünk az idézeten, és összevetni azt az épület szűkebb, tágabb kontextusával: a kortárs bencés építészettel.

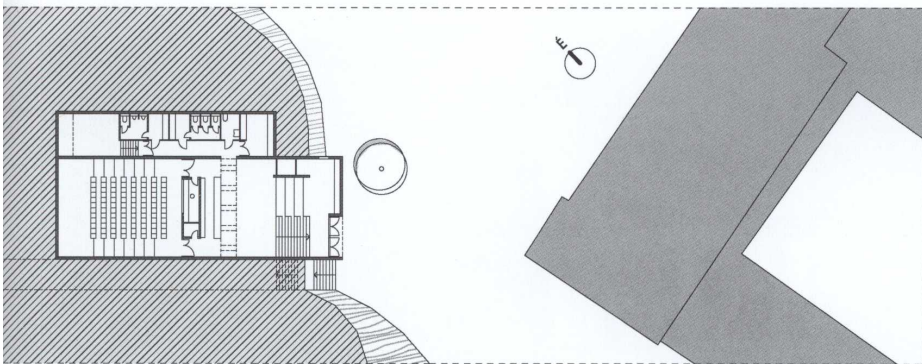
2011 tavaszán a korábbi évek zarándokforgalmi fejlesztéseit összefoglaló kiállítást rendeztek Pannonhalmán. A tárlat tudatosan tematizálta a kortárs, elsősorban minimalista építészetet, mint a rend által közvetítendő kulturális terméket. Mindez illeszkedik a világi jelenlétükhöz, a bencések missziója ugyanis a közvetítés: legyen az szent és profán, egyház és társadalom vagy művészet és vallás között. Ugyanakkor az újabb építkezéseket figyelve fennáll a veszélye, hogy a stílusként

pártfogolt minimalizmus önreprezentáció lesz csupán, ellentétben a szerzetesi szegénységgel, ahol az egyszerűség célja épp a lemondás által felmutatni a fizikaiban a metafizikait.

Míg Pannonhalmán a zarándokforgalom kiszolgálására emelt új épületeket, mint például a Czita iroda által jegyzett borászatot, biomassza fűtőművet, zarándokszállást és kápolnát elszórták az apátság körül a tájban, a Skardelli György által tervezett látogatóközpontot és a Sikkes féle éttermet pedig a szerzetesi élet kereteitől távolságot tartva helyezték el, addig Tihanyban szűkösek voltak a turisztikai fejlesztés lehetőségei. Az apátság pozíciója itt egészen más, évszázadok óta szerves szimbiózisban él az ösközséggel, valamint a környező településekkel, miközben a balatoni turisták áradata egyszerre



Metszet: az épület léptékében és funkciójában is távolságot tart az apátságtól



Alaprajz: a feladathoz méltó tiszta, egyszerű szerkesztés

Szürreális látvány a sziklakertbe ágyazott monolit



életi és fojtogatja. Bár a tihanyi bencések kulturális kisugárzása az egész régiót áthatja, a szerzetesek élettere lényegében csak az épület kontúrjáig terjed.

A Porta Pacis határhelyzet. A tervezők stratégiája tudatosan játssza meg a kielezett szituációban rejlő lehetőségeket, finoman egyensúlyozva az ellentmondásos kihívások közt. Az épületet az apátság bal oldalán egy korábbi kripta helyén, részben a föld alatt helyezték el. Elsődleges feladata, hogy lehetőséget adjon a turizmust kiszolgáló funkciók kulturált, az intézmény jellegéhez

ben egy bemutató vetítéssel indul is. Míg a pannonhalmi látogatóközpontnál lehetőség volt arra, hogy az épület a múzeumi út részeként valóban kapu legyen a turisták hétköznapi és az apátság közt, addig itt a Porta Pacis elvont tartalom.

A földalatti kialakítást legitimé teszi az az alázat, amivel az apátság árnyékában a tervezők igyekeztek csak a legszükségesebb felszín feletti tömeget elhelyezni, miközben kellően monumentálisnak is kellett lennie ahhoz, hogy jelenlétével orientálja a látogatókat. Az épület



Léptékét ellensúlyozva monumentalitásával orientálja a látogatókat az épület

méltó elhelyezésére, emellett egy vetítő, előadótermet is kialakítottak, ami alkalmas különböző kulturális rendezvények befogadására. A profán kiszolgáló funkciókat így a szent helytől távolabb helyezhették el, miközben az új épület is egy korábbi kripta helyét tölti ki, nevével és kialakításával is utalva a korábbi építményre.

Ugyanakkor nem biztos, hogy a látogató számára is egyből olvashatóvá válnak a hely rétegződésére utaló gesztusok, és így érthetetlen az a tervezői kompromiszum, miért kell az épületbe lépve a jegyvételhez lelépcsőzni, majd onnan újból visszakapaszkodni az apátság megtekintéséhez, még ha a túra a földalatti vetítőterem-

formai kialakításával táj és épület közt keresi a kapcsolatot. Tihany a balatoni bazaltvulkanizmus legöregebb példája, a sötétszürke sziklák meghatározzák a félsziget karakterét. A kisléptékű, ám határozott bejárat elem nem bonyolódik fölösleges formai diskurzusba az apátsági épülettel, a táj részeként a lejtős terepre süllyedve önálló jogon áll a templom mellett, miközben a nagy alapterületű, felszín alá rejtett térről csak a bevilágítók árulkodnak. A pasztikus tömb topografikus értelmezése feloldja a történeti és kortárs építészet közti ellentéteket, a redukált forma, a sötét adalékanyag beton kontrapozíciója az apátságot hangsúlyozza, miközben az épület

szürreális fekete dobozként szinte teljesen felszámolja építészeti értelemben vett jelenlétét a téren.

Ugyanakkor az etikus magatartás mellett az épület megformálásában talán túlságosan is erősen érezhető bizonyos kortárs referenciák követése. Czigány Tamásék

irányzatok hatásmechanizmusa, amire maga a tihanyi apátság is jó példa lenne, az ezredforduló hazai építészetének fundamentuma a genius loci volt. A regionális érzékenységet azonban mintha elsodorta volna az online minták áradata, a világhálón értelmezhetetlen a



gondolkodására inspiráló hatással lehetnek a svájci építészet eredményei, a tihanyi fekete doboz egy tökéletes „swiss box” lenne, bár a látszóbeton kivitelezésének minősége, a kontrollálhatatlan környezeti elemek visszarántják a szemlélot a tihanyi turizmus valóságába. Kérdés, hol a hely és a korszellem egyensúlya? Miközben a magyar építészetben történeti jelentőségű a nyugati

lokalitás, az egymás után leközölt példák leginkább egymás referenciái. Bár korábban az individuális és a regionális építészet egyszerre utasította el a formai értelemben vett kanonizáció létjogosultságát, lassan be kell látnunk, hogy a kortárs építészet, legyen az minimalizmus, folding vagy landform, ma már stílus, mely virtuális térben mindenki számára elérhető, és ezek naprakész követése a közmegegyezésen alapuló minőség egyik záloga is lett.

A magyar építészet a rendszerváltás óta próbálja leküzdeni önértékelésében rejlő provincializmusát, elérni a nemzetközi élvonalba való felzárkózást, és úgy tűnik, mára ez sikerült, amit az utóbbi évek nemzetközi díjai, online megjelenései is bizonyítanak. Kérdés azonban, eredmény-e ez, a kortárs építészet kulturális termékként való önreprezentációja nem válik-e öncélúvá, nem veszi-e el érzékenységét a hely, a feladat, a szakralitás iránt? A Porta Pacis határhelyzet. A stratégia vitathatatlanul a helyhez köti, formai referenciái elemelik.

Wettstein Domonkos

A lejutás az egykori kriptatérre utal

Tihany a balatoni bazaltvulkanizmus legősibb példája

Építész: Czigány Tamás, Papp Róbert, Cseh András, Juhász Réka (Czita Építész Iroda)

Építető: Tihanyi Bencés Apátság

Belsőépítész: Tóth Györgyi

Tartószerkezet: Börzsei Tamás

Épületgépész: Galambos Attila

Épületvillamosság:

Sleiner György

Közmű: Tóth Gyula

Fotó: Hajdú József

