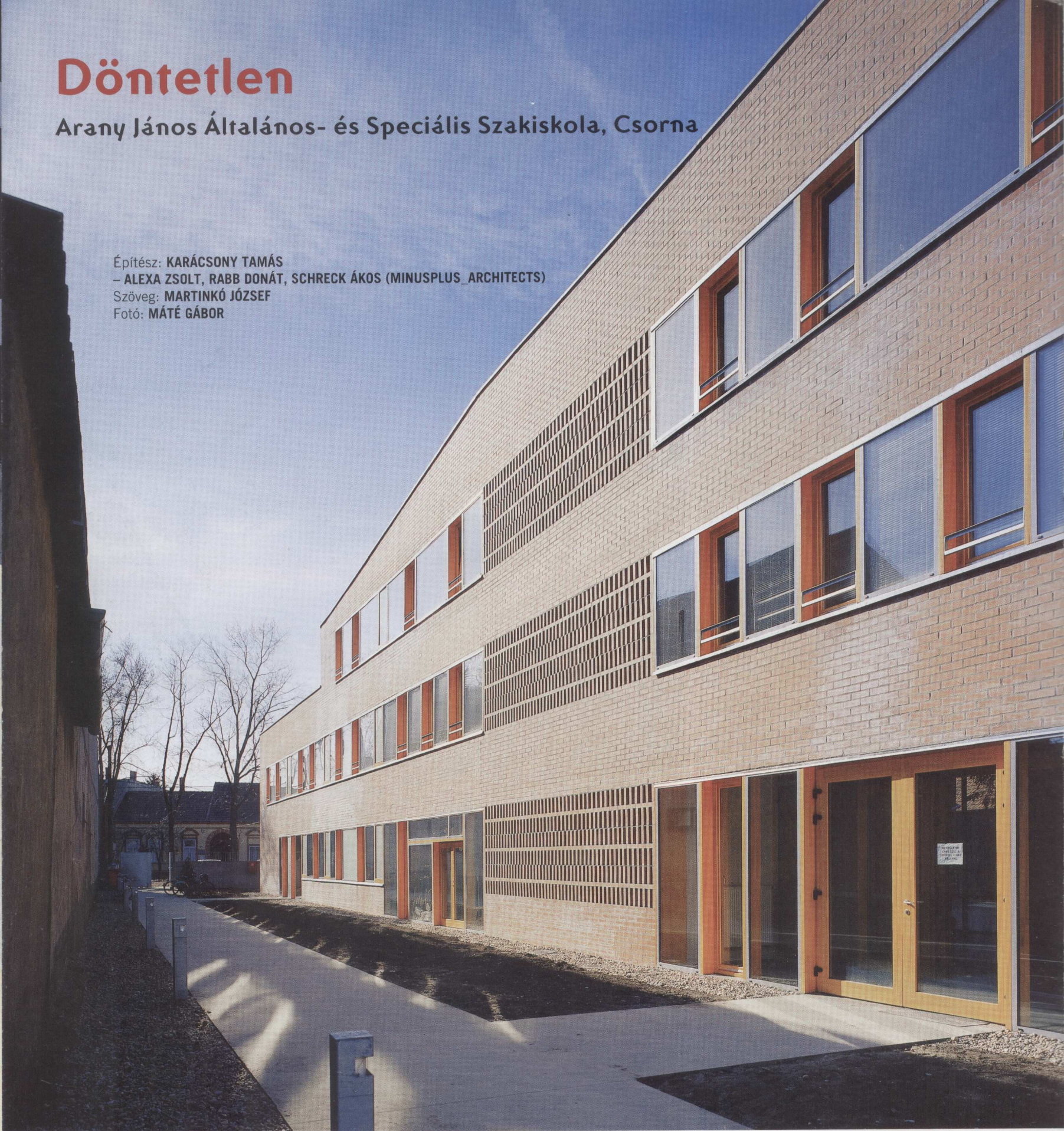


Döntetlen

Arany János Általános- és Speciális Szakiskola, Csorna

Építész: KARÁCSONY TAMÁS
– ALEXA ZSOLT, RABB DONÁT, SCHRECK ÁKOS (MINUSPLUS_ARCHITECTS)
Szöveg: MARTINKÓ JÓZSEF
Fotó: MÁTÉ GÁBOR



Csorna távolról sem szorított út átmenő kamra, sőt, bár láthatólag a Győr közelsége okán, pülés. Az emeltet, túl nagy jelentőségű, valószínűleg maradványt, még chiából itt maradt, eme viselő bérházat (szekker bet királyné utca (3) keskenytelkes beépítés téglahomlokzattal, iskola épülete a környék egy nagyobb családi háztékát mutató épület a nagyobb tömegű épület keskeny telek beépítés nyolcvan méter hosszú.

A tanteremek, történeti berendezés, illetve a különféle belső alkalmat teremtett a hogy a nyújtott téglalap készített beszállás, sedéseket, belső zóna, definiált bejárat, zóna. Ezek a negatív formák, amellé, hogy dinamikus a homlokzati, alaprajz intelligensen kódolt, a remtenek a szomszéd, a közvetlen szomszéd.

AZ OCTOGON GALÉRIA MÚLT SZEPTEMBERI KAMARA-KIÁLLÍTÁSA, MAJD A MŰCSARNOKBELI KÖZBEN KIÁLLÍTÁS „FIATALOK” TERME, ILLETVE EGY PÉCSI ÖNÁLLÓ KIÁLLÍTÁS (OCTOGON 2003/5-6) ALKALMÁVAL ROBBANT BE A HAZAI ÉPÍTÉSZET ÉLVONALÁBA A HÁROM FRISSDIPLOMÁS TAGBÓL ÁLLÓ MINUSPLUS_ARCHITECTS. A KILENCVENES ÉVEK VILÁGÉPÍTÉSZETI TRENDJÉNEK HOLLANDOS, SVÁJCI, OSZTRÁK ORIENTÁCIÓJÚ REGIONÁLIS TÖREKVÉSEIHEZ ILLESZKEDŐ ELKÉPZELÉSEIK, TERVVÁZLATAIK, LÁTVÁNYTERVEIK BÁTOR, ENERGIKUS, OKOS, ÖNÁLLÓ UTAKAT KERESŐ TÁRSASÁG BENYOMÁSÁT KELTETTÉK. EZÉRT IS ELŐZTE MEG NAGY VÁRAKOZÁS ELSŐ, TÁRSSZERZŐSÉGBEN SZÜLETETT CSORNAI ÉPÜLETÜK ELKÉSZÜLTÉT.



Optikailag az enteriőrbe
kapcsolt díszudvar
az épületi tömeg egyik
„beharapásában”

Csorna távolról sem szép fekvésű, a régi egyes út átmenő kamionforgalma által sújtott, bár láthatólag a nyugati határ és Győr közelsége okán prosperáló település. Az említett főút és az ugyancsak nagy jelentőségű vasútállomás ipari épületmaradványait, még talán a monarchiából itt maradt emeletes vasúti-tisztviselő bérházait összekötő széles Erzsébet királyné utca (!) jellegzetes fésűs, keskenytelkes beépítései között szerény téglahomlokzattal fordul az új általános iskola épülete a külvilág felé. A szinte egy nagyobb családi ház homlokzati léptékét mutató épület aztán súlypontjait, nagyobb tömegű épületrészeit mélyen a keskeny telek belsejébe vonva, ötvennyolcvan méter hosszan fut befelé.

A tantermek természetes fénnel történő benapozásának biztosítása, illetve a különféle belső funkciók tagolása alkalmat teremtett a tervezők számára, hogy a nyújtott téglalap alaprajzába szerkesztett beszögellésekkel intim tere-
sedéseket, belső zárt udvarocskát, jól definiált bejárati zónákat teremtsenek. Ezek a negatív formák, „kiharapások” amellet, hogy dinamizálják, ritmizálják a homlokzati, alaprajzi tagokat, finom, intelligensen kódolt kapcsolatot is teremtenek a szomszéd épületek, például a közvetlen szomszéd szódapalackozó

jellegzetesen toldalékolt, nőtt, kiegészített, buherált, keskeny „épülettelevényeivel”.

Már az iskolaépület utcai kerítésénél ízelítőt kap a látogató abból a jellegzetes, következetesen végigvitt és átgondolt anyaghasználati rendszerből, aminek előképét Janesch Péter és Karácsony Tamás 2000-es perbáli gyermekotthonánál láthattunk. Nevezetesen a nyers, vörös, kisméretű téglával burkolt felületek és a látszóbeton, illetve kisebb részben az intenzíven színezett vakolatú falszakaszok kényes egyensúlyát. Ez az ezredforduló nemzetközi betonépítészeti progressziójára (pl. Tadao Ando), illetve regionalista téglapépítészetére (pl. Peter Zumthor) egyaránt reflektáló anyagtársítás mindig magában hordozza a váratlan váltások, feszültséggel teli találkozási pontok lehetőségét. Külön figyelemre méltó azonban a csornai épületnél, hogy tervezői nem bíztak mindent erre a „karakós” játékra: a tornateremnél bátran nyúltak a homlokzati, vaskos üveghez, illetve a belső hosszú homlokzatnál, tetőterasznál a vakolt felületek intenzív terrakotta, narancs színezéséhez.

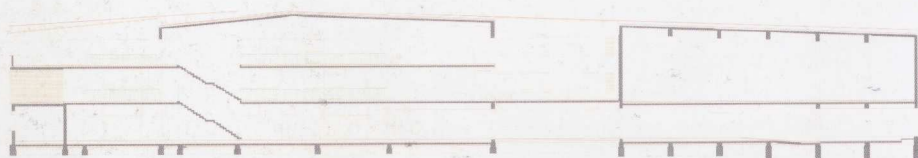
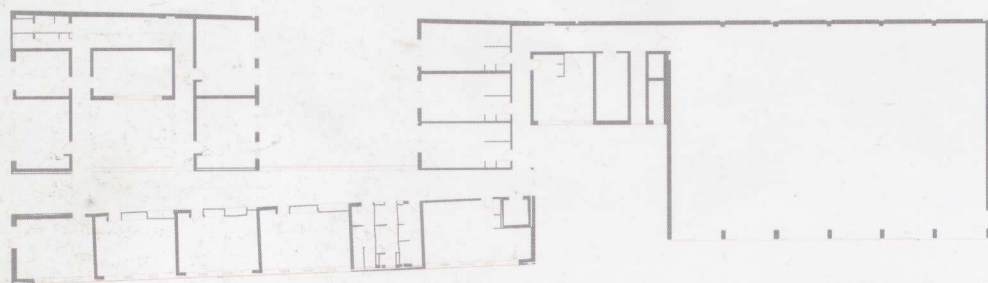
A kékes-szürkés felületi kezelést kapott betonkerítés kapuján átjutva már a telek belsejéből jutunk a háromszintes épület belsejébe. Habár a folyosók, lép-

csők, közlekedők – lévén, hogy a tantermek kerültek a külső metszetekbe – időnként sötétnek tűnnek, azért mindenütt tágasak, nagy átlátásokat engednek, logikusak. A felsőbb emeleteken a belső udvarra nagyobb ablaknyílások néznek, sőt az utcafronton egy kisebb erkély, kavicsfedésű tetőterasz is kialakítást nyert. Tetszetős az acélelemekből szerelt lépcsőt határoló fal megoldásai is, illetve maguk a visszafogott méretű lépcsősorok. Az iskola speciális, kisegítő funkciója okán kis létszámú tanulócsoportoknak szánt kis alapterületű osztálytermek, szaktantermek, valamint a tanárik logikusan követik egymást. A menza rendhagyó módon a folyosó egyik beugrójában, harmonikába záródó tolófallal határolva került kialakításra, és a melegítő konyha is átveszi ezt a nyitott szerkezetet. Ugyancsak meglepő, de kiválóan működő megoldás a második és harmadik szint átnyitásából megfelelő belmagasságot nyert, „emeleti” tornaterem elhelyezése is, amihez a közvetlen udvari megközelítéshez egy külön lépcsőhasadék is társul.

Itt a felső szintre érve kell azonban rátérnünk elemzésünk kellemetlenebb részére. Ugyanis a kis lejtésű, rendhagyó módon aszimmetrikusan szerkesztett, a földmennélküliségben feltáruló tetőzet

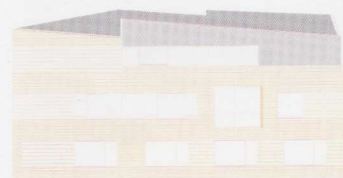
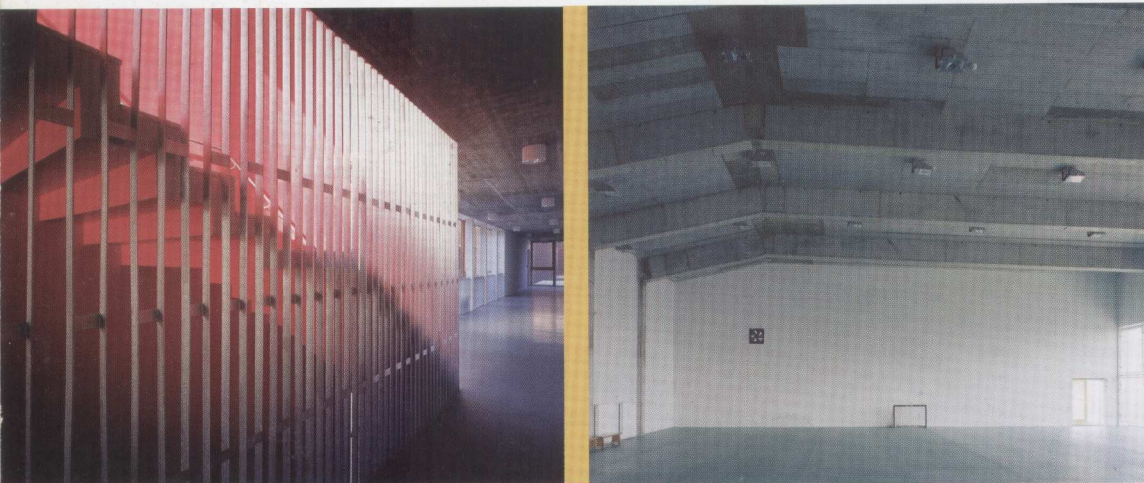


Elegáns tetőteraszt eredményezett a „csonkolt” tetőszerkezet



Áttörtén lehatárolt lépcsőház

A megemelt tornacsarnokban a látványt az alulborítás monolit vasbeton födém szervezi



belső látszóbeton felületének kivitel-
ezése szinte az épület egészében min-
den kritikán túli, minősíthetetlen szín-
vonalon készült el. A kitöredezett,
kavicsnyomos, fugázással, csiszolással
imitt-amott javítani (vagy inkább eltün-
tetni) próbált felület nyomasztóan foltos.
A zsaluba öntött beton szállítójának ép-
pen aznapi kedve szerint, ránézésre,
érzésre, „csak, ahogy szoktuk” módon
kikevert elegye egy ilyen kényes fe-
lületképző művelethez használhatat-
lannak bizonyult. A tragédia az, hogy a
jótékonyan takarékos gipszkarton álmen-
nyezethez szokott magyar építőipar egy
ilyen, a tervezők által már- már nálunk is
rutinszerűen használt eljárást nem tud
megoldani. Sőt azzal, hogy a tervező
csak a zsalulemezek lebontása, a szilár-
dulási folyamat befejeződése után szem-
besülhet a várt eredmény elmaradásával,
visszafordíthatatlanná, javíthatatlanná
teszi az eljárást, és valószínűleg egy
életre elriasztja a tervezőt bármilyen, a
szokványostól eltérő vagy csak nehezen
kontrollálható megoldás tervezésétől.
Zsákbamacska, orosz rulett, barbár fe-
lelőtlenség!

A kivitelezés trehány-sága aztán – a
példásan szerelt, gyönyörűen szintbe
dolgozott, alumínium ablakkereteken
kívül – még sok helyütt megfigyelhető.
Például valami „jókezdő” kőművesnek si-
került a finoman forduló homlokzati
téglarácszatot is egy kertvégi téglá disz-
nóól színvonalán megoldania. Hol ta-
lálkozik a függőleges sor, hol nem. Hol
negyed fándli habarcs kerül a téglák
közé, hol meg fél. Minek aztat cifrázni,
kérem? Ezek után már nem is fáj annyi-
ra, hogy az évtizede dübörgő hazai
téglaépítészeti trend még mindig nem
tudta azokat a téglagyártókat a piacról
kiszorítani, akiknek a terméke azt az
eltűntethetetlen fehér lepedéket pro-
dukálja. Bosszantó.

Példás törekvés, kétséges kivitelezés-
ben. Az 1:1 talán idegenben jó ered-
mény, és nem is lóg ki a „barkácsalapú”
magyar kivitelezői közepszer egyéb pro-
dukcióinak sorából sem. Csak éppen egy
induló, a gyakorlatba éppen most be-
lekóstoló, tehetséges építészcsapattal,
illetve a szépbe, színvonalasba, értékes-
be belenövő kisgyerekekkel nem lehet
ezt megtenni.

Formatervezés fia

Moholy-Nagy
– Formatervezés
Ösztöndíjasok

(amikor)
2004. március 9-10.

A Magyar Formatervezési
idén mintha kevesebb.
Nincs jó hangulat a kultu-
jobb és baloldali kompen-
bélyegét az utóbbi tíz évi
vékenységére, és így fő-
különösen fontos, hogy
nem szerencsés például
beszédében a design és
domású, hogy egészen
lenkezőjét állította. A ki-
ez persze részben annak
munkával találkozhatni
építészeti kerámia-rend-
Formatervezési Díjat is
szellemét a 2003-as tá-
aként formai cikok miatt
időben az idején kutatómu-
tel állt elő, mely egyszer
szelektív hulladékgyűjtés
Fekete Zsuzsanna, H. Kismarty Lechner Kinga,
Matolay Ildiko, Néma J.
Edit, Szikszai László.



Szövegű közlő néhány-
történetbe, sőt a művés-
tek. A dán divattervező
cióját az énekes 1992-
alapvetően fekete-fehér
idézett gondolatokat.

Az egykori kollekció
éneke kísérté – most
interdiszciplináris prog-
megírt, megajzott, léte-
alkotóként szerepelt a
létre korábbi ruhák-
darabokat egy elcsúsz-
diavetítővel változó-
függően hol tisztában
mű nemcsak a költés-
szó szerinti találkozás.