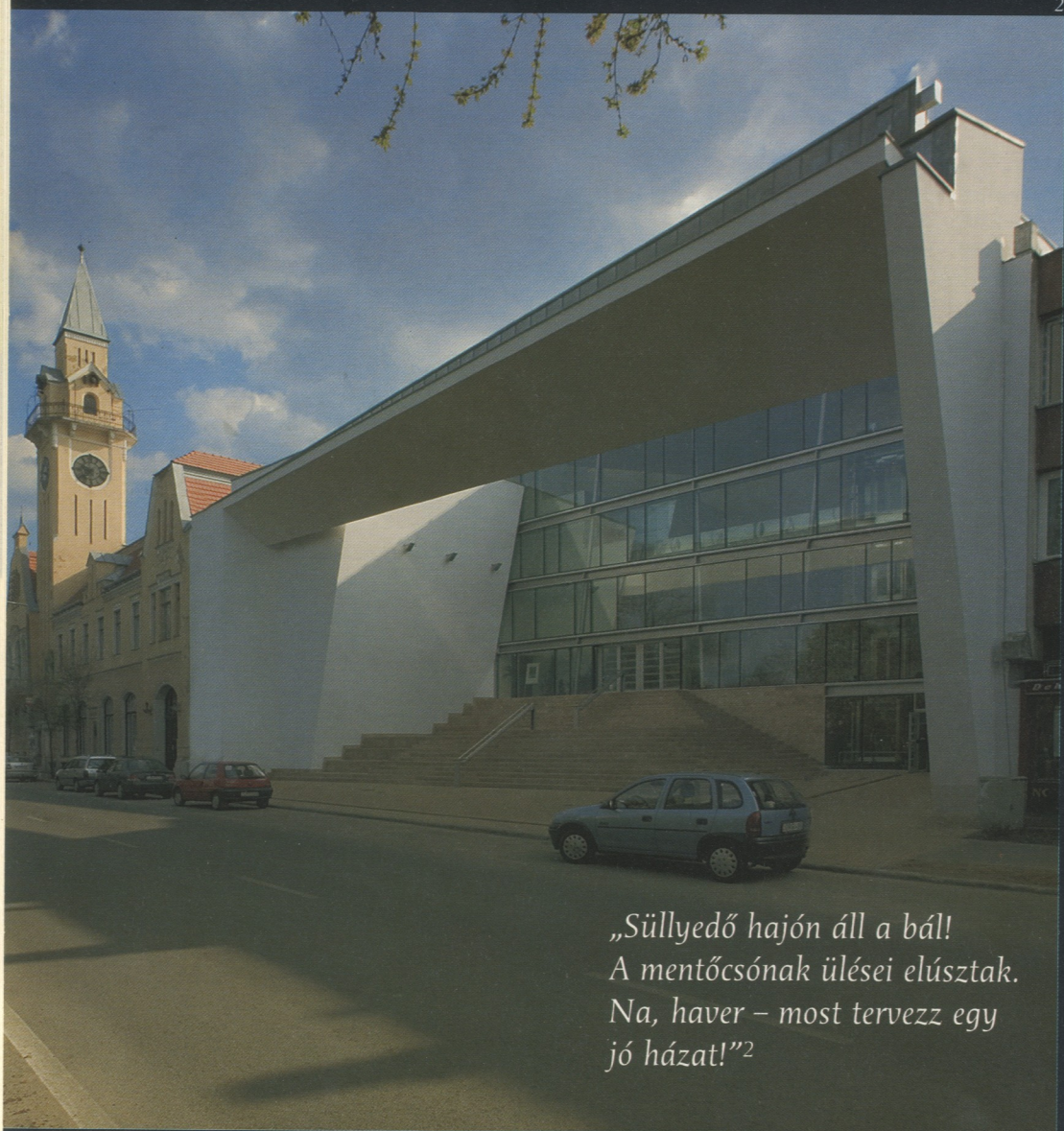




A föl-földobott kő

Bán Ferenc negyedik¹ színházáról:
többcélú kulturális intézmény Nyírbátorban

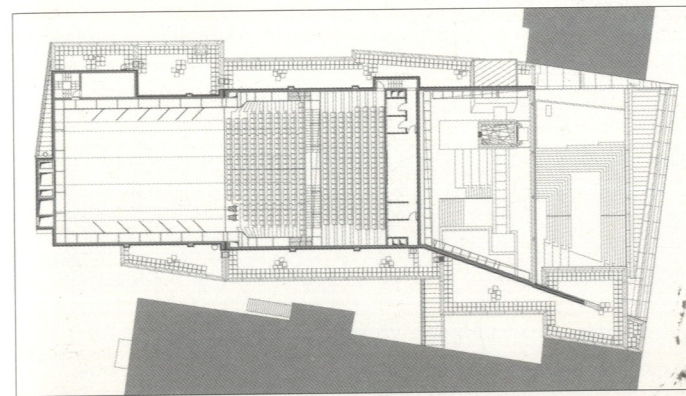


„Süllyedő hajón áll a bál!
A mentőcsónak ülései elúsztak.
Na, haver – most tervezz egy
jó házat!”²

1. A homlokzat transzparenciája révén éjszaka még intenzívebben mutatja meg magát az előcsarnok-foyer
2. A „proscénium-keret” rafináltan veszi fel a térfalugrást; egyszerre robbant és egészít ki
3. A földszint alaprajza
4. Az épület hátsó, parkba benyúló homlokzata
5. A hátsó homlokzat plasztikus, reliefszerű tagolása

Szabó Levente

Bármely kritikusnak alapvető érdeke és értéke az elfogulatlanság, de ha egyben építész is, akkor e földadat kétszeresen nehéz³. Olvasómat ezúttal nem is ringatom abban a hitben, hogy Bán Ferenc új nyírbátori színházépülete esetében a hűvös távolságtartás sikerülni fog, mert ez egyszer e szigorú pozíció tartása nem is feltétlenül célom. A házat ugyanis, melynek elemzése előtt állunk, bizonyos értelemben kivételes alkotásnak gondolom. Legelőbb is azért, mert ami normálisan a mai fiatal generáció természetes feladata lenne, azt ma nem kis részben Bán házai, tervei, s most ez a friss épület képviselik. Ő nem tesz úgy, mint (a) m(a)i fiatalok és idősb „mesterek” gyakran; nem választ könnyű tévutakat: nem követ manierizmussá vált kánonokat, nem használja a külhoni sztárpépítészlet magatartás- és tényleges formákban könnyen adaptálható, visszakereshető mintáit, nem menekül álteóriák árnyékába, nem néz folyton hátra és körbe, nem (ön)reprezentál, hanem, mint annyiszor – mindent félresöpör, autonóm, *elementáris* hittel teszi a dolgát. Persze, már hallom, mindez csak az attitűd deklarációja, még nem az építészeti minőség argumentálása. Ez az általam ünneplendő *attitűd* azonban van olyan fontos, van annyira hiánypótló honi építészettünkben, hogy indokoltnak tűnik méltatását kritikám elejére citálni. Ráadásul e vállaltan nonkonformista tézisemet a következőkben szeretném újabakkal megtoldani – immár az adott építészeti minőség fogalmaival zsonglörködve. A nyírbátori foghíj, melybe épületünk belefeszül, sajátos helyzetű: egyik oldalról a városháza 1912-ből való romantikus ízü



tömbje, másik oldalról az utcavonalától hátrébb lépő lakóház a hatvanas-hetvenes évekből, míg a telek hátsó, beépített részét egy park veszi körül. Már a kontextus morfológiai alaphelyzete is izgalmas építészeti lehetőségeket ígért, hát még mindez megfejeelve a „többcélú kulturális intézmény” komplex programjával. A beépítés alapszerkesztését kettős koordinátarendszer határozza meg, az egyik az utcával párhuzamos, a másik a telek geometriáját követi, a kettő eltérését az előlépcső-előcsarnok együttese veszi fel. Nyírbátor egyszerre akart színházat, kamaratermet, mozit, és bálók megrendezésére alkalmas síkpadozatú termet. A hely és az anyagiak szűke ezt a hatalmas programot csak úgy tette lehetővé, hogy Bán rafináltan egyetlen termet (fekete dobozt) hozott létre, mely azonban variabilitásával mindegyik lehetőségnek megfelel. A ház lényege, lelke éppen ezért ez a zárt doboz, mely egybenyitható az előcsarnokkal a széksorok mobil részének összetolásával, használható 400 fős moziként és 600 fős színházteremként is, változtatható a színpad mérete, és akár kamaraterem is lerekeszthető belőle. A tér tehát „mindent tud”, azonban nyilván a nyírbátoriakon múlik, hogy a ház adta lehetőségeket mennyiben fogják kihasználni – építészeti oldalról mindenesetre ez egy jó forgatókönyv. A tér maga, egyenes széksoraival, feszes szerkesztésével puritán, fegyelmezett világ.

A külső terek alább tárgyalandó poézisére mindössze a világitóügylet erkélyek kicsit szobrászibb megformálása utal. Ha kint építészeti értelemben vett mozgás és zaj, akkor bent csönd van. Innovatív, eredeti és nagyvonalú e belső tér kialakítása. Szigorú, szikár, mégis költői. A nézőtér alatt kapott helyet a kiszolgálófunkciók zöme, ezeket

az üvegfallal túl a lépcsősor két oldalán szintben közelíthetjük meg. A nézőtérre felvezető lépcső-agóra tömege így sajátosan ellebeg a szélektől, fokozva ezzel az amúgy is mindent átható szoborszerű formálást. Bán, mint eddigi színházterveiben jellemző módon (lásd a mátészalkai színház épületét és a két Erzsébet téri „Nemzeti” pályázatot), megemelte a nézőteret, és az ahhoz vezető útra, mint sajátos dromoszra fűzte föl a színház szükséges reprezentatív és előtereit. Ez az előkészítés, mint áthangoló, felemelő, felkészítő, *dramatizált entrée*, nagy erejű, a vállaltan reprezentatív, *ünnepi* építészlet legjobb értelmű térkísérlete. Az utcavonalon hatalmas keret (proscéniumnyílás-idézet?) zárja és egyszermind nyitja a beépítés zártosságát, majd lendületes, külsőből belsőbe átfolyó lépcsősor vezet a nézőtérre bejáratokig. A hatalmas keret egyszerre robbant, és egyszerre folytatja a városháza párkányát, veszi fel bravúrosan a

térfal ugrásából fakadó anomáliát. A keret utáni emelkedő foyer a lépcsőt kettévágó üvegfallal, valamint az előcsarnok terében megfogalmazott lifttorony és híd egyértelmű, noha transzformált továbbélései a Nemzeti Színház 1997-es tervében megfogalmazott térszervező elemeknek. (Bán életművében az effajta önreflexió a legjobb értelemben van jelen. Szó sincs önplágiumról: mintha a terveket és házakat, a nyíregyházi művelődési háztól⁴ folyamatosan olyan sajátos experimentalitás fogná össze, melyben motívumok és térkompozíciók folyamatosan adják egymásnak a stafétabotot, állandóan transzformálódva, újabb és újabb kísérleteknek engedve tereit.) A ház főút felőli dinamizmusa, lendülete a koncepció lényege: a középületjellegét a vizi-onált nagy formák kompozíciója, és főképp e vonulási út poétikus megfogalmazása adja. Jóllehet a ház főbejárata és a vele szemben lévő park közötti fútca húzódik, ez a drómosz



lényegében már a parkban kezdődik, illetve az épületből nézve a park adja háttérét a bentről tekintendő látványnak. A lépcsőt át-metsző üvegfal szép részletekkel megoldott hártya, mely belefe-szül a kétoldali tömeg-térfalak közé. Ferde oszlopai és vízszin-tes tagolásai összhangba hozzák az előcsarnok habitusával, füg-gőleges osztásainak randomja e divat önironikusan megfogalma-zott finom manifesztációja. A be-járat kapuzat és a foyerban megjelenő objektyszerű elemek (a dőlő vakolt falak, tömegek, a kővel burkolt lépcsőtorony, a híd, a stúdiószoza kívül-belül megjelenő fémlemez-tömege, a rafinált felülvilágító sávok által lebegő hatást keltő ferde ál-mennyezeti síkok, és maga a lépcsős tér) mind egy összefüg-gő téri kompozíció szobrászi módon elhelyezett elemei. Már-már közhelyes megállapítás, hogy Bán építészeti alapállása legalább annyira szobrászi, mint – a szó hagyományos értelmé-ben véve – építész. A formaalko-tásnak, formateremtésnek ez az elemi ereje gyökeresen más ter-vezési metodust – ha tetszik – is-kolát jelent, és más eredmények-re vezet, mint a jól ismert, „ka-nonizált” hazai alkotói törekvé-sek – ezért indokolt a kiemelt kollegiális és kritikusi figyelem.



A nagyméretű tárgyak lebegése, dőlése, áthatása állandó moz-gásba hozza a teret – tekerget-jük is tanult fejünket, mikor benne téblábolunk. A megoldás azért igazán poétikus, mert min-den, ami „mozog”, egyben be is járható, azaz a lendület, a moz-gás a formák expresszivitására és bejárására, belakására egyszerre igaz. Ez a már-már illuzionista hatás mégis erős és egyensúlyos, még ha az összetettségében ele-ve nagy kivitelezői fegyelmet kí-vánó megoldások – finoman szólva – nem is mindig jutottak el a tervező által kijelölt célba. Ha a felületek kialakításán, az anyagtalálkozásokban a kritikus szem talál is kivetnivalót, épp azért, mert nem a felületeken, hanem a térbeli történéseken van a hangsúly, e problémák jelentő-sége kicsiny. Ez a kapu, majd a lépcsős tér még egy szép asszo-ciációt hívhat elő, méghozzá Palladio vicenzai Teatro Olimpi-cóját. Ami ott illuzionista háttér,

az itt bejárható valóság. A dísz-letek tehát előjöttek a színpad-ról az előcsarnokba. A formák pozíciója, anyagaik helyenkénti nyersessége tovább is erősíti ezt a hatást. Vékony pengén egyen-súlyozott a tervező, de úgy vé-lem, a díszletszerű elemek még-is erősek, és a proscéniumnyí-lás, valamint a színpadon megje-lenő provizórikus tárgyak világá-nak e dekonstrukciója és különös montázs izgalmas és érvényes építészeti téri világgá tudott vál-ni. Más oldalról közelítve termé-szeti és alapvető építészeti ana-lógiák sorát tehetjük gondolat-ban a ház mögé: lejtő, hegyol-dal, szikla, barlang, fészek, ille-tve torony, híd, lépcső, kapu. Ezek az absztrakt elemek szép, egyúthangzó allegóriaként épülnek össze, egymást fizikai-lag és jelentéstartományaikban is át- meg áthatva. A megoldás helyenkénti brutális őszintesé-gét, és a kivitelezésből eredő itt-ott fellelhető szomorúságokat az

effajta poézis számomra tökéle-tesen elbírija. Ahogy messzeme-nően elviseli azt is, hogy az alaprajzi szerkesztés is alárende-lődik a formák térbeli kompozí-ciójának, adott pontokon meg-hökkentő iránytöréseket, kisebb anomáliákat okozva ezáltal. A részletezettség, a részletmegol-dások általában nem sugároznak káros precizitást. Nem kizárólag a kivitelezési problémák miatt. A Bán-féle építészet nem az érzéki tapasztalás építészete. Az ő há-zait, tereit – ahogy ezt az elem-zendő legfrissebbet is – a moz-gás, a bejárás, a látvány dinamiz-musa értelmezi és élte. A lábakon álló nézőtér-színpad és a kiszolgálórészek alkotják a parkba benyúló szárnyat, mely teljesen más világ. Hőszigetelő vakolatos, nagyméretű, zömében zárt tömbről van ugyanis szó, az ember lélegzete is eláll a tagolat-lan, már-már „bumfordi” forma látán. Az egészen egyszerre van furcsa térplasztika, relief-jel-lege, és egyszerre sugallja esetle-ges, spontán, nőtt épület hatá-sát. Tervezett és/vagy esetleges. Máshonnan közelítve, mint egy gipszöntvény, a szoborszerű for-málás nyersességével hat. Vagy: értelmezhető, mint a színház üzemi jellegének manifeszt meg-jelenítése, akárcsak valamely ipa-ri épület esetében. Nagy értéke a koncepciónak az átjárhatóság, mely a főút-park relációban is ér-vényesül. Egyáltalán: nyitott, már-már didaktikusan demokra-tikus érzületű házról beszélhe-tünk, mégis nyilvánvaló, hogy épületünk bizonyos értelemben „egyhomlokzatú”. Minden a fő-nézetre komponált, a hátsó hom-lokzat és tömeg nem reprezen-tál, és formálását is a belső funk-ciók itt-ott megjelenő elemei



határozzák meg: kidudorodó lépcsőtömeg, a szellőzőaknák, a kis próbaterem doboza, vagy láb-akon álló folyosószakaszok for-májában. A nyers, brutális tömeg nem akar más lenni, mint a „fe-kete doboz” külső formája, még-is költőinek érzem az alapállását, noha e poézis jóval nyersebb, mint a főút felőli szofisztikált megközelítés módja.

Jóllehet méltathatjuk az épület elméleti jelentőségét, de a lé-nyeg mégiscsak az, hogy mit kezd majd vele Nyírbátor. A kiin-dulási alap kiváló: olyan épület-tel gazdagodott a város, mely identitásának meghatározó ele-mévé válhat. A hely szellemét (értsd: kisugárzását) itt kétsége-lenül az új épület-szellem deter-minálhatja. Még bármi lehet, hi-szen az üzemeltetői tuják, mus-kátlík, melyek hamar kikerültek a ház elé és előcsarnokába, köny-nyűszerrel eltüntethetők. A ben-ne zajló élet fogja igazolni vagy cáfolni a nagyot akaró vízió – el-méleti jelentőségeken túlmutató – eredményességét. Kétségtelen azonban, hogy ha a helybeliek jól élnek vele, egyszerre tudják kihasználni a többfunkciós kö-zösségi épületben rejlő lehetősé-geket, és egyszerre kaptak iden-titásképző, új középület-szobrot. Az az elementáris, többretegű szabadságvágy, melyet Bán épü-letei kifejeznek, üdítően hatnak a honi építészeti béklyóink kö-zött. Ez a szabadság, amit exper-imentalitásként is érzékelhe-tünk, sajátos dimenziót ad e nyírbátói háznak is. Brutális őszinteségével, kendőzetlen fris-sességével, vállalt csiszolatlansá-gaival provokál. Szakmabélit ezért, laikust másért. Ha e pro-vokációban észrevesszük a jobbító szándékot – a tervező korábbi szavaival élve⁵ – a jószándékú ag-gressziót, akkor nyert ügyünk van. A hátrahőkölés, a visszakérde-zés, a felsőhajtás, a reflexszerű homlokráncolás és fejcsoválás, a tűnődés, a vissza-visszatérés mind-mind olyan kiváltott inge-rek, melyekre oly nagy szüksége van a honi szűkebb és tágabb közönségnek. Patetikusan:

Építész: Bán Ferenc DLA („A” Stúdió Kft.)

Építész munkatársak:
Banu Roland, László Zoltán,
Tenkely Szabolcs, Tisza András
Épületszerkezeti tervező:
Horváth Sándor, Nyikos Lajos
(Pataky és Horváth Építésziroda
Kft.)

Statika: Veress Menyhért,
Budai István (C16 Kft.)
Elektromos tervező:
Rajkai Ferenc, Rozgonyi Judit
(Hungaroproject Kft.)
Épületgépész:
Klinda László (Trinom Kft.)
Akusztikai, színháztechnikai
tervező: Kotschy Bt.)
Út-, közműtervező:
Bartha Miklós (Bartaterv)
Generálkivitelező: Baucont Rt.
Projektvezető:
Nagy Zsolt, Béres Levente
Építésvezető:
Németh Antal József

Fotó: Bujnovszky Tamás

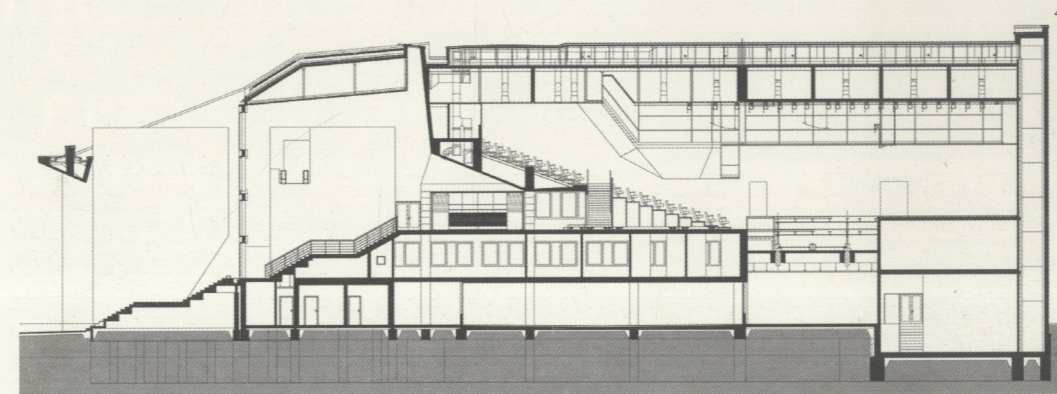
annyi önbecsapás után néha szükséges egy-egy pofon. Végül még egy tanulság. Mint cseppben a tenger, üzenetérté-kű, hogy a látszóbetonból terve-zett, hatalmas, eredetileg mono-litként elgondolt utcafronti ke-ret végül könnyűszerkezetes ki-alakítású lett, és a pontos beemelés így sem sikerült töké-letesen. Jellemzi honi kivitelezői morálunkat és társadalmi körülményeinket éppúgy, mint a terv, illetve az épület heroizmusát. Mégis, épp e tény ismervé kerül még egy üzenet-réteg a házra: paradox módon épp e heroiz-mus sikerének-félsikerének ma-nifesztálódása teszi igazán hely-lyére a bevezetőben tárgyalt atti-tűd érvényességét. A történet-ben ugyanis ott van a tágabban értelmezett hely létező szelleme: ott vagyunk benne mi – kivitele-zők és megbízók, érdekeltek és érdektelenek, sőt, építész kollé-



gák is; morális és anyagi pozíció-óinkkal, múltunkkal, jelenünk-kei és kilátásainkkal – valamennyien.
„Kicsi országom, példás alakban / Te orcádra ütök.”
Mármost úgy tűnik, hogy a mentőcsónak ülései talán nem úsztak még el.

Jegyzetek:

1. Mátészalka, színházépület (1985–1988); 2–3.: Budapest, Nemzeti Színház tervpályázatai (1989 II. díj, 1997 I. díj).
2. Bán Ferenc: Vallomások. Bp. 1997, Kijárat, 20. o.
3. Lásd még: Szabó Levente: Olvasni való – szövegek, házak, Bán Ferenc. 2003. (<http://arch.et.bme.hu/19/19szabol.html>)
4. Megyei Művelődési Központ, Nyíregyháza. Tervezés 1969–74, építés 1975–81.
5. Bán Ferenc: Bessenyei György síremléke. Művészet 1974/12, 46. o.



1. Felfelé nézve az utcafronti keret és a bejárat üvegfal közötti térről
2. Az előcsarnok részlete: a kővel burkolt lépcsőtorony a látványlífttel, az átkötőhíd, háttérben a nézőtér alja
3. A nézőtér látványa a színpadról. A széksorok középtáján látható mellvédőtől lefelé a széksorok eltolhatók, a tér összenyitható az előcsarnokkal
4. Az épület keresztmetszete