

MONDJÁK A MAGUKÉT, DE KI IS ÉRTENÉ MEG

Erzsébet Szálló, Paks



Az oldalsó tömb furcsa geometriával és visszafogott színekkel

Portugálos tisztaságú belső udvar

Régi és új: a lépték folytatódik,
a formák maiak



Előtérben a wellness
köpiramisa,
hátról az új szállószárny

Építész: **Bartók, Fejérdy,
Klenk, Kern, Földes, Frank**

Flórián J. 161 éves korában egy pénteki napon arra ébredt, hogy elbontották a palánkot az Erzsébet Nagyszálloda körül. Igazából a zajra riadt föl, valaki veszettül verte egy kisbaltával a beszorult vaskapcsokat a pozdorjanelek szélénél. 160 fölött az ember már mindent kétszer meggondol, így Flórián J. is várt egy jó ideig, vajon abbamarad-e az égzengés. 2010. december elsején aztán abba is maradt, és gyorsan érte küldött az ispán egy Audi 6-ost, hogy elhozza a szálloda megnyitójára. Megkérdezték tőle sebtében, hogy tényleg járt-e itt Erzsébet királyné, de az öreg csak hümmögött, és elkezdte visszapergetni az időt. Ez elég lassan ment, úgyhogy meg is elégte az ispán sofőrje. Először kérte, hogy jöjjön már, aztán káromkodott egy karikásat és otthagy-



Az új épület színnel kiemelve Paks Duna-parti részén

A belső udvar és a wellness tömbje



A kávéház

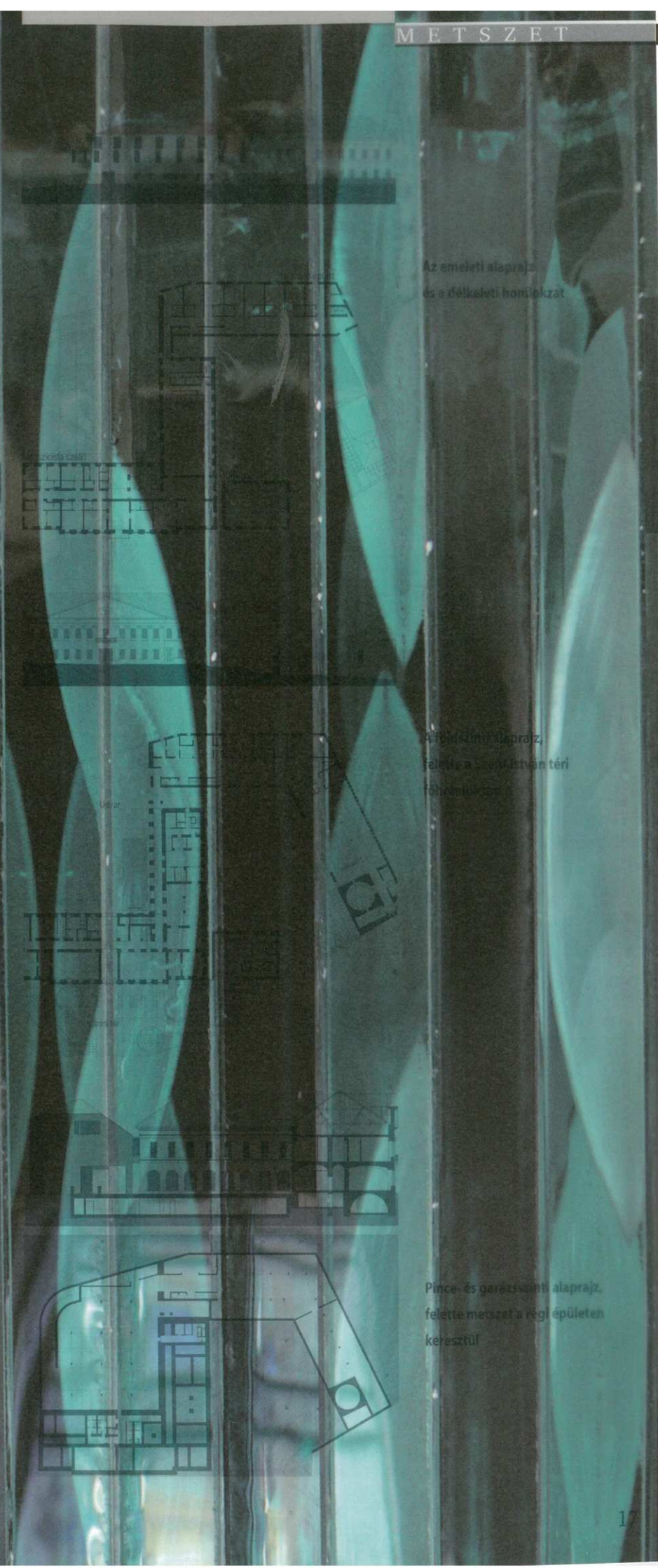
ta. Nem akart lemaradni a tornatekercsről. Így esett, hogy Flórián J. – miután elért 1872-ig, és észébe jutott, hogy pont akkor ment el Kronenburgba Kwizda Ferencz Jánoshoz megegyezni a Gichtfluid képviselőtről, amikor a nagy látogatás megtörtént – már megint egyedül volt. Nem volt rest, és felhívta Neumann Ignáztot, de ő nem emlékezett semmire.

Ahogy elolvadt a hó, Flórián J. jól felöltözött, és elindult a szállodába, gondolta megkeresi az otromba sofőrt. A nap nem nézte jó szemmel a télutót, sütött,

ahogy csak bírt. Úgyhogy a legszebb időben érkezett meg Flórián J. a jöttve csupanonnal ékes Béke Szállóhoz. Ha a szeme a régi lett volna, már messzről látta, hogy újra Erzsébet Nagyszálloda lett a hotel neve, de így is megbabonázva bánta az újjáéledt homlokzatot ahelyett, hogy a névadások természetrajzán gondolkodva érkezett volna el a nagy fakapuhoz. A kékeszöld kapu be volt zárva. Felhívta a tudakozót, és a legnagyobb csodálkozására azt mondták, hogy de bizony a hotel nyitva van. Erre megverte a kaput. Negyedszerre csak kinyitotta egy ember, és udvariasan kioktatta Flóriánt, hogy elmúltak már azok az idők, amikor itt be lehetett jönni a szállodába. Flórián csak körbe, talál egy kaput a ház mögött a kőkerítésen, és ott lesz a bejárat. Aztán becsukta az ajtókat, és tartározottan. A könnyű séta jót tesz a vérkeringésnek – mondta J. (ne feledjük Flórián J. patikus volt annak idején) –, és megkerülte a belső udvart. A ház építését nem ismerte rá, egy szál szőnyeget elbontották, az egész ház a környéken a föld alatt elszámítva, valószínűleg fölépült egy új házra, amint mint egy fal a kőben folytatja az építést. A szocialista házak építésére kiírták, hogy ezek beépítését bizony az elküldésig volna egy ideig az a hivatalos főbejárata.

De csak annyit volt főülmenyes, bent volt a házban könnyen melege volt, azért, mert (lehet az a falformált és talán a szőnyeget és lámpákat is) be volt minden ajtó nyitva. Aki sokat jár szőlőben, és Flórián J. az ő szőlőjében a patika miatt, tudta, hogy milyen nagy az ez a felsétált a falételek, de a kapacitásukra a gondosan megtervezett komolyan (161 éves volt, és a jóleső érzéssel nézni az ajtó körül is – és Flórián J. van eszeltek ki elé az ajtó). A folyosó végén – nem akart hinni a szemnek, az igazi falételek – Flórián J. a vasbetontól is megijerte, de a falételek szőnyeget. Erre nem volt felkészülve, érdemes sokáig élni – gondoltam egy pillanatra, de az ajtóban a tekinteret egy fűtőrendszer feltűnt a kerítésen, és látja egy kőből rakott épület. Megérezte, hogy az észébe a háznak (ez az a ház, az a szívű Flórián J., és hogy oly sebesen érkezett is a csigalépcsőre, hogy meg tudja, mi az, mint egy fiatal szívű 120 éves, és meg elfelejtette, hogy miért jött – az egyik nézőpont, az a másik. A földszinten nem volt nehéz megérteni az ajtót, amelyik a kőre alá vezetett. Na, az ajtó Flórián úr, amikor belepert egy szegletes meg egy terek medencétér taru, a szemé elé, előbbi nagy megállapított a barátságos udvarra. Azt hamar észre vette, hogy nincsenek delfinek és torított oszlopok, de hogy csak mozaik se a nagy medencében, az tényleg meglepte. A Kwizda-féle Gichtfluid jutott az észébe, mármint, hogy az jó közsvényre, szóra, titára.

Üvegdesign: Szővetség 39



Az emeleti alaprajz és a délkeleti homlokzat

A földszinti alaprajz, felül a belső udvar téri főbejárata

Pince- és garázs szint alaprajz, felül metszet a régi épületen keresztül

Flórián J. 161 éves korában egy pénteki napon... redt, hogy elbontatták a palánkot az Erzsébet Nagyszálló körül, igazából a zajra riadt föl, valaki veszélyt jelezte egy kisbaltával a beszorult vaslapcsokat a porcelánjapanelek szélének. 160 fölött az ember már mindent kétszer meggondol, így Flórián J. is varrta egy jó ideig, vajon abbamarad-e az érzéges. 2010. december elsején aztán abba is maradt, és gyorsan érte küldött az ispán egy Audi 6-os, hogy elhozza a szálloda megnyitójára. Megkérdezték tőle sebtében, hogy tényleg járt-e itt Erzsébet királyné, és az öreg csak hümmögött, és elkezdte visszapergetni a fejt. Ez elég lassan ment, úgyhogy meg is elégtelmezte az orvos. Ekkor kérte, hogy jöjjön meg, amint kávéházát egy kávéasztal és otthagya.

A belső udvar és a wellness tömbje

Az új épület szíjjal kiemelve Pálffy újra-parti részén

ta. Nem akart lemaradni a történelemtől, így esett, hogy Flórián J. – miután elért 1872-ben az eszébe jutott, hogy pont akkor ment el Kronerban a főúr, Ferencz Jánoshoz megégyezni a Gichtfluid névvel, amikor a nagy látogatás megtörtént – már megint egyedül volt. Nem volt fest, és felhívta Neumann Györgyöt, de ő nem emlékezett semmire.

Ahogy elolvadt a hó, Flórián J. feljött az új épületbe, és elindult a szállodába, gondolta megkeresi az ottaniban soford. A nap nem nézte jó szemmel a főúr, apótt,

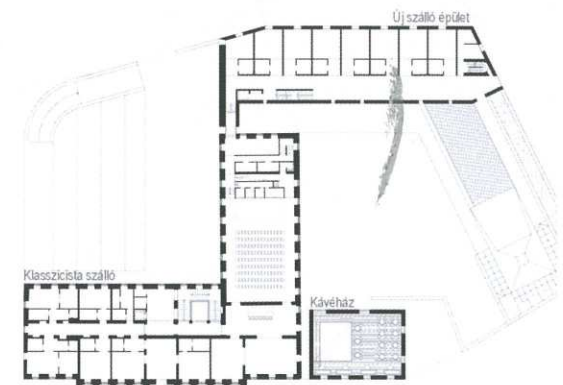
nyelvével: 2010. május 30.

ahogy csak bírt. Úgyhogy a legszebb időben érkezett meg Flórián J. a jókora timpanonnal ékes Béke Szállóhoz. Ha a szeme a régi lett volna, már messziről látja, hogy újra Erzsébet Nagyszálló lett a hotel neve, de így is megbabonázva bámulta az újjáélelt homlokzatot a helyett, hogy a névadások természetrajzán gondolkodva érkezett volna el a nagy fakapuzhoz. A kékeszöld kapu be volt zárva. Felhívta a tudakozót, és a legnagyobb csodálkozására azt mondták, hogy de bizony a hotel nyitva van. Erre megverte a kaput. Negyedszerre csak kinyitotta egy ember, és udvariasan kioktatta Flóriánt, hogy elmúltak már azok az idők, amikor itt be lehetett jönni a szállodába, menjen csak körbe, talál egy kaput a ház mögött a kőkerítésen, és ott lesz a bejárat. Aztán becsukta az ajtót elég határozottan. A könnyű séta jót tesz a vérkeringésnek – gondolta J. (ne feledjük, Flórián J. patikus volt annak előtte) –, és megkerülte a jókora épületet. A hátsó udvarra nem ismert rá, egyrészt mert lebontották az összes házat a környéken a Bun-villát leszámítva, másrészt, mert fölépült egy új szárny, amely mint egy éhes kígyó, szépen folytatja az L alakú klasszicista házat. Szerencsére kiírták, hogy ez a bejárat, mert bizony anélkül kereste volna egy ideig azt a bizonyos új főbejáratot.

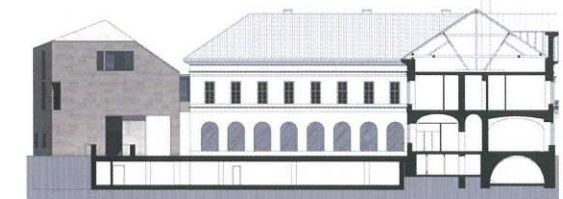
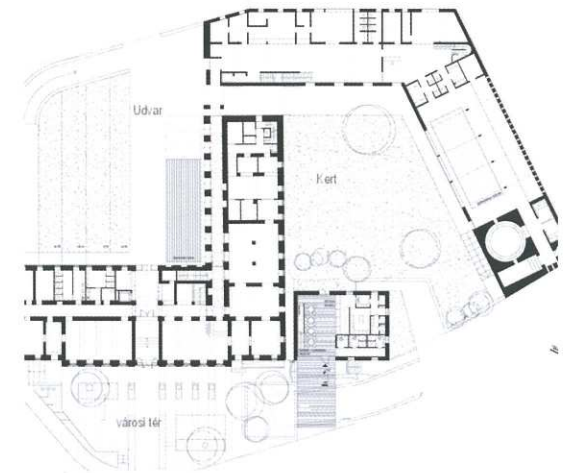
De csak bejutni volt körülményes, bent már minden könnyen ment. Leginkább azért, mert (leszámítva a túlfomált és túlméretezett kanapékat és lámpákat) olyan volt minden, mint otthon. Aki sokat jár szállodákba, és Flórián J. épp eleget utazott a patika miatt, tudhatja, hogy milyen nagy szó ez. Felsétált a falépcsőn, örömmel kapaszkodott bele a gondosan megtervezett korlátokba (161 év az 161 év), és jóleső érzéssel nézett le a galériáról is – egy finom udvart eszeltek ki elé az építészek. A folyosó végén – nem akart hinni a szemének – egy igazi fa csigalépcsőt talált (J. a vasbetont hírből sem ismerte, de a burkolat szót se igen). Erre nem volt felkészülve. Érdemes sokáig élni! – gondolta egy pillanatra, de aztán elvonta a tekintetét egy fura forma: feltűnt a tetőterasz, és rajta egy kőből rakott építmény. Megérezte, hogy ez a szíve a háznak (ez egy becsapott szívű Flórián J.), úgyhogy oly sebesen ereszkedett le a csigalépcsőn, hogy megtudja, mi az, mint egy fiatal szívű 120 éves. Már rég elfelejtette, hogy miért jött – az egyik néznivaló vitte a másikig. A földszinten nem volt nehéz megtalálni azt az ajtót, amelyik a kőtető alá vezetett. Nagyon nézett Flórián úr, amikor belépett: egy szegletes meg egy kerek medencetér tárult a szeme elé, előbbi nagy üvegfallal nézett a barátságos udvarra. Azt hamar észrevette, hogy nincsenek delfinek és törött oszlopok, de hogy kék mozaik se a nagy medencében, az tényleg meglepte. A Kwizda-féle Gichtfluid jutott az eszébe, mármint, hogy az jó köszvényre, csúzra, ficamo-



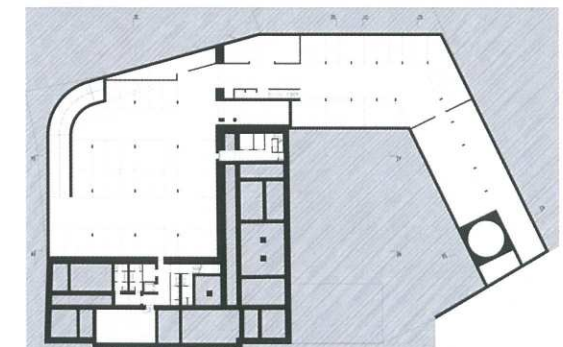
Az emeleti alaprajz és a délkeleti homlokzat



A földszinti alaprajz, felette a Szent István téri főhomlokzat



Pince- és garázs szintű alaprajz, felette metszet a régi épületen keresztül





A történeti terek
korhű bútorzattal

Az Erzsébet Nagyszálló Paks legfontosabb épülete. Ez így volt, és most már így is marad. Volt idő, amikor szerettem volna, ha ez a kedves kisváros – neveltetése ellenére – továbbra is a Paksi Képtár kiváló kortárs képzőművészeti gyűjteményét mutatná be itt. Aztán lett Paksnak új helyen egy országos jelentőségű képtárépülete, melynek rozsdamarta arculatát Kiss Gyula és Járomi Irén tervezte. Eközben már az új tulajdonostól felkérve versenyre keltek a meghívott építésszek. Most lett Paksnak egy gyönyörűen felújított klasszicista nagyszállója, mellyel együtt – és egyben szép kontrasztjaként – megjelent egy remek kortárs épületszárny és téralakítás is. Példamutató az elkészült épület, mely a város számára és a város által megint magasra tette a mércét. Az együttműködés a három fiatal és tehetséges építésziroda között is példamutató volt. Büszkék lehetnek alkotásukra, Paks is büszke rájuk.

Horváth András, Paks város főépítésze

dásokra, főként pedig aggkorban beállott erőtlenedésnél – itt ugyanazt a követ látta a falon, a padlón, a medencében és a tetőn is, és tényleg mindenre jó volt. A külső formát viszont hiába kereste belül, nem lelte. Hirtelen az eszébe ötlött, hogy amikor Pesten járt legutóbb és elment megcsodálni a Bazilika építkezését, amit valami Ybl mester irányít, hát ott elcsudálkozott azon, hogy két kupola is készül egymás fölött, mintha két különböző kucsmát tenne egy atyafi a fejére.

Erről eszébe ötlött a sofőr, ideje megkeresni, úgyszólván felsétál ismét az emeletre – gondolta – és a kis hidacsokán átmegy a régi nagyszállóba. A nagy tervek gyakran meghiúsulnak, most is így lett! Kiderült, hogy a szállodát nem egy építész tervezte, mégcsak nem is egy iroda,

és hiába volt generáltervező, meg jó, összehangolt terv, mindez kevésnek bizonyult arra, hogy a zárt összekötő híd ne csak elkészüljön, hanem használni is lehessen. Az 1977-es felújítás során kibővített bálteremből szobák lettek volna, a megrendelő atomerőmű megváltozhatatlan előírása alapján azonban nagyterem kellett maradjon. Tegyük hozzá, hogy egy aránytalan, a stílusöltözettel és a letűnt hetvenes éveket idéző lámpáival végtelenül neveltség helyzetbe hozott nagyterem. Szerencsére Flórián J. mindebből semmit sem látott, mert a híd egy, a nagytermet kiszolgáló mellékhelyiségbe vezet. Pedig a terv jó volt: bálteremként azt az íves nyílásokkal amfiteátriumszerűen összekapcsolt, a főtérre néző, mintegy harminc méter hosszú teremsort használhatnánk ma is, ami

eredetileg a kaszinónak adott helyet. Milyen jó lett volna a főtérrel bámulni a táncoló párok sziluettjét...

– Ilyet se láttam még az életem során – horkant fel a patikus –, de nem is akarok! – adta meg a kellő hangsúlyt véleményének. Persze senki sem hallotta meg, egyedül volt J. Az öregek már csak ilyenek, mondják a magukét, de ki is értené meg, ezt is lássuk be!

Nemigen akarózzott elmenni innen, otthon volt,

sarkon, és valahogy lekecmergett a meredek kőburkolaton. Nem bánta meg! Innen a legszebb a kép: olyan tényleg, mintha mindig is itt állt volna a fürdőszárny, az udvar, az új hotel. A tervezhetetlenül bájos (vagy ügyetlen, valahogy lett) kövezett dunai átjáró a város egyik leghitelesebb helye, amit az új épület tovább erősít. Ennél nemigen tehet többet egy építész!

A legújabbkori építőipari svindlik szép példája zárja



Konferenciaterem
a régi szárnyban

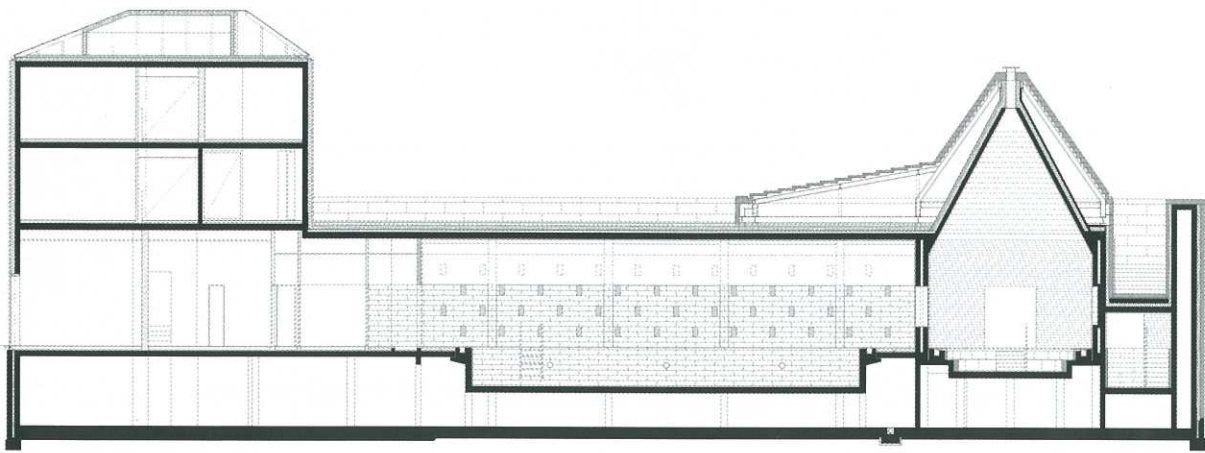
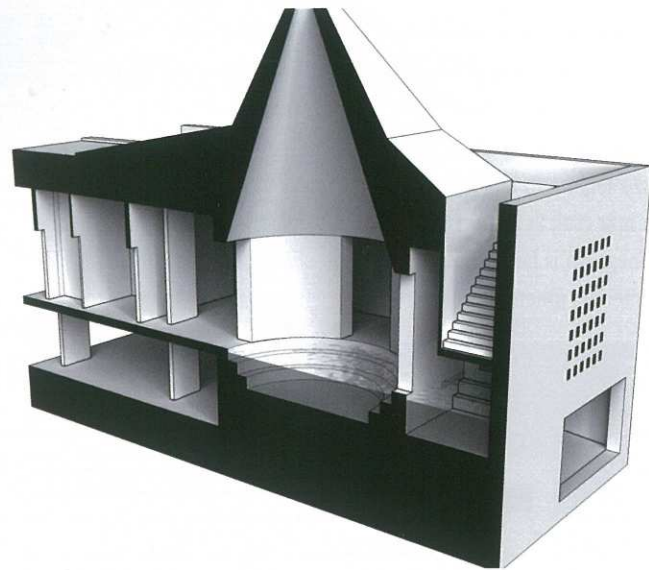


A megújult főhomlokzat
és hátsó homlokzat

majdnem, de aztán mégse hagyhatta annyiban a dolgot. Egy sehova sem vezető híd nem lehet akadály! – gondolta és kilépett a szállodából. Innen jól látszott a régi és az új ház viszonyrendszere, a tetők meg a nyílások, az esőcsatornák, a tömbök lábhatárai és az új házhoz továbbfutó fehér vakolat nemes eleganciája.

Flórián J. kísértélte a főútig, és a fűben lépdelve végignézhette a ház színváltozását, hogy hogyan lett végül kőház a vakolt klasszicista épületből. Aztán befordult a

A wellness pezsgőfürdője
a belül kúpos,
kívül gúla tömeggel



Metszet a pezsgőfürdő
medencéjén, a nagymedencén
és a hotelszárnyon át

balról az idillikus képet. Egy lebontott, majd visszaépített ház áll itt, amely épp az ellenkezője az új szállodának. Szerencsére Flórián J. nem rajongott a bolti süteményekért, és így nem kellett az emberi természet-ről elmerengjen egy firenzei mákos és egy kupica csipke-

Az Erzsébet szálló abban különbözik a hasonló méretű szállóktól – mondja Veiland László üzemeltető –, hogy három olyan külön épületben működik, melyek nincsenek teljesen összekötve. Más típusú szobák találhatóak a műemlék részben – ezt a szálloda ajánlatában, prospektusában is külön feltüntették –, természetesen a berendezésük, az üzemeltetésük is más. Eleinte gondot okozott, hogy a Szent István térre néző klasszicista főhomlokzat főbejárata csak néhány nagyobb ünnepen működik. Ez a tény most már az értesítő anyagokban is szerepel, és a helyi lakosok is megszokták, hogy a bejárat – az autós és személybejárat is – a hátsó oldalon van. A térre néző oldalon étterem és kávéház működik sikeresen.

bogyópálinka mellett (pedig jól tette volna). Inkább továbbbindult. Visszaért a nagy timpanon elé, ahol éppen valaki megint a kaput verte. Neumann Ignáztot ismerte föl a dühödt kopogtatóban, így hát szorosabbra fogta lépteit, és odaérve kissé fölényesen tudatta fiatal barátjával, hogy elmúltak azok az idők...

Ez az ispán sofőrjének a szavajárása! – mondta erre Ignác. – Ismered?

– Nincsenek is már ispánok – felelte a patikus egy széles mosollyal –, csak jó és rossz szerek vannak, amik vagy megédesítik, vagy megkeserítik az emberek életét. Az én szereim inkább keserűek, de ennek ellenére hisznek nekem az emberek. Jó, hogy patikus lettem!

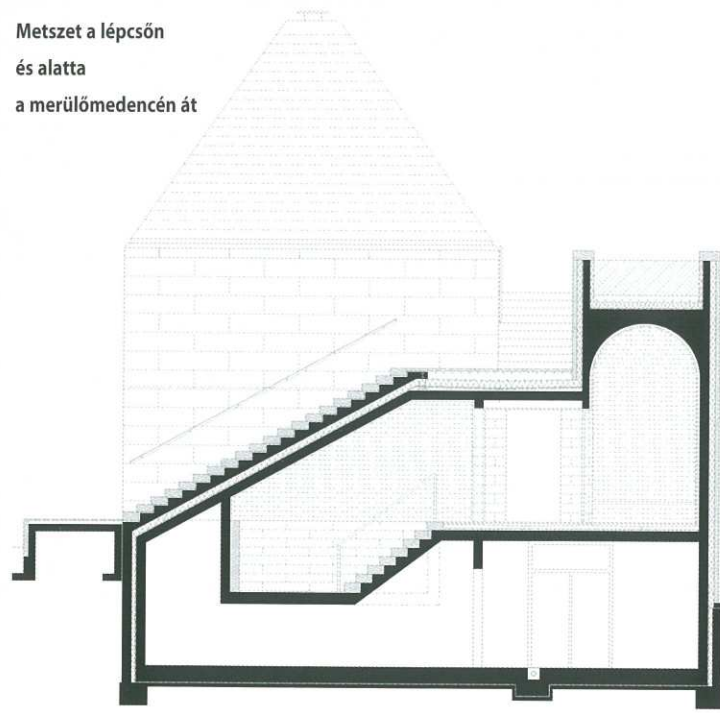
Ezt Neumann Ignázt nemigen értette, így – jó szokása szerint – pödörgetni kezdte a bajuszát.

Dévényi Tamás

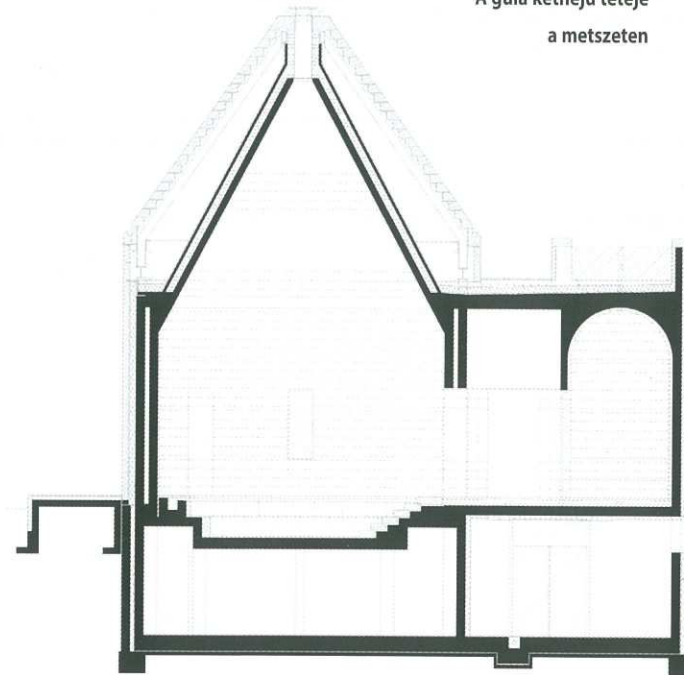


A kávézó kortalan
berendezéssel
újult meg

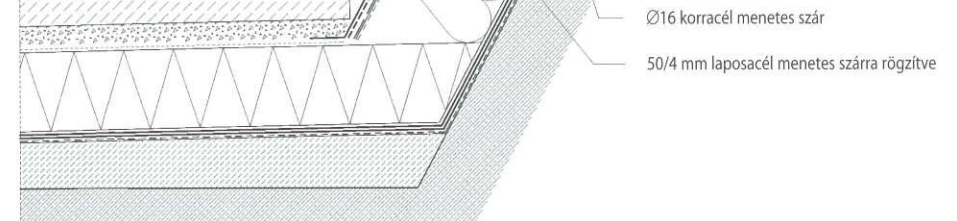
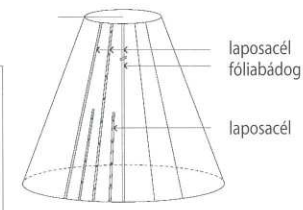
Metszet a lépcsőn és alatta a merülőmedencén át



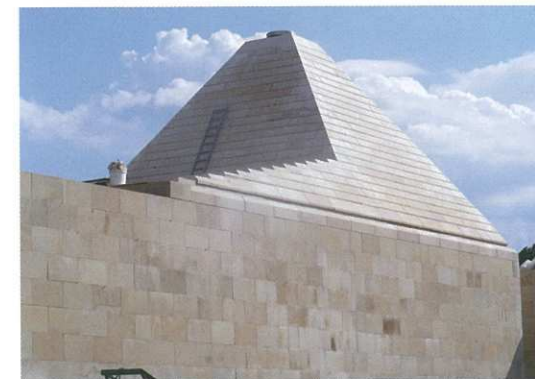
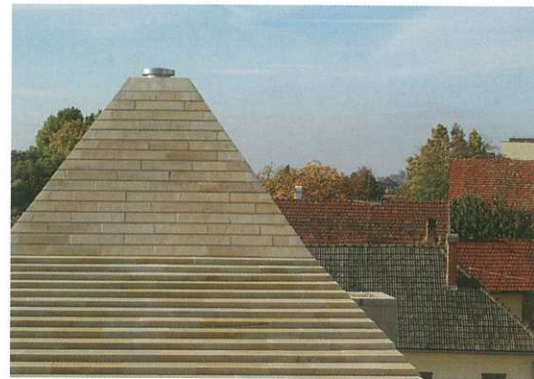
A gúla kéthéjű teteje a metszeten



PVC szabása



A gúla kőburkolata kivitelezés közben



Építész: Bartók István, Fejérdy Péter (generáltervező és új szállodai szárny); Kern Andrea, Klenk Csaba (régii szálloda); Földes László, Gönczi Orsolya, Balogh Csaba (kávéház)

Építész munkatársak: Benárd Aurél, Bojti Anna, Natta Anikó, Tatár Balázs

Tartószerkezet: Baskó Ottó, Becker Ádám, Volkai János, Szikszainé Pintér Margit, Kern József, V. Nagy Zoltán

Épületszerkezetek szigetelése: Kakasy László, Dobszay Gergely, Kuntner Ferenc

Belsőépítés: Frank György
Üvegmunkák: Baróthy Anna, Bozsó Melinda, Kolozsvári Csenge

Függönyök: Szabó Zsuzsi
Épületgépész: Simon Zoltán, Takács Tibor

Épületvillamosság: Kovács György, Ivanics Zoltán

Kertépítész: Balogh Péter István, Gyüre Borbála

Külső közmű: Kovács József

Út, parkoló: Veres Zoltán

Fotó: Máté Gábor (Klenk Csaba, Fejérdy Péter)

Az épület több szokatlan, innovatív épületszerkezeti megoldást is tartalmaz. A kívülről köpiramisnak látszó felépítmény valójában a gyógyfürdő középkori hangulatú gőzfürdőjének íves-kúpos boltozatát takarja, melynek bevilágító és szellőztető szerepe is van. A két szerkezet eltérő geometriája miatt a külső gúla csak kullissza, önálló acélszerkezetet kapott. A két héj közül a belső szerepe a hő- és vízszigetelés, a külső héj – bár a csapadék nagy részét levezeti – az anyaga (indiai homokkő) és száraz rakásmódja, építészeti meghatározott fugarendszere miatt nem vízhatlan, némi csapadék juthat a kő mögé.

Ezzel a vízszigetelő rétegek a mechanikai, és az UV-igénybevétel szempontjából védettebb helyre kerültek, így a követelmények csökkenthetők. A két héj között kialakuló, átszellőztetett búvótér kedvező a kőburkolat kiszáradása és a belső térből esetlegesen átjutó páratelhelés kiegyenlítése szempontjából. Probléma volt viszont a görbült felületen a hő és vízszigetelés íves beszába, lecsúszás elleni rögzítése (62°-os lejtés!) és a szerkezet védelme a piramis kőmunkái során, az esetleges sérülések javítása és karbantartása a szűk búvótérben. A kúpos felületet több rétegben beszabott, összecsiszolt, és felületi kérgézzel véglegesített aljazaton, alkotóirányú fóliabádog csíkokkal rögzített lágy fóliával, PVC szigeteléssel terveztük. Az összes szempontot figyelembe véve a kőburkolat olyan önálló acélvázat kapott, amelyet előre összeszerelve egy elemként emeltek be daruval a véglegesre elkészített kúpos szerkezet fölé. A kőelemek hajszálpontosan előre megformálva érkeztek, így helyszíni szabást, szerszámhasználatot lényegében nem kívánt. A csapadék-víz homlokzati túlbukása ellen a kötömbökből kicsiszolt íves vályúk készültek. A piramis csúcsánál a búvótér a bevilágító mentén ki van szellőztetve.

Dobszay Gergely