



FOTÓK • PICTURES • HAJDÚ JÓZSEF

Szókimondó építészet

Megújult a Fehérvári úti piac

AZ ÁTÉPÍTETT FEHÉRVÁRI ÚTI PIAC néhány héttel megnyitása után olyan volt, mintha már legalább fél éve működött volna: minden négyzetméteren árusok és vásárlók tolongtak. Nyomát sem lehetett látni az új épületek furcsa átmeneti létének; szempillantás alatt belakták. Hogy ez az új konstrukció kiváló funkcionálisát bizonyítja-e, vagy egyszerűen csak annak köszönhető, hogy a hely kivételesen szilárd hagyományokkal rendelkezik – ti. több tucat kereskedő dolgozik itt már évtizedek óta, a 77 standból 65-öt ők tartották meg – nem tudható biztosan. Ez mindenestre annyit elárul, hogy a használói elvárások és az építészeti megoldások között nem lehetnek túlzott eltérések.

Az épület hosszú évek óta várt, jól indokolható bővítését, átépítését hosszas viták után 1998 körül határozták el. Az 1977-ben átadott, Halmos György tervezte épületet már rég kinötte a piac, áterjedt a környező járdákra is, bódék sorai nőttek a falak köré, alkalmi árusok árasztották el a környéket. Mindemellert Halmos György művének építészeti megoldásait senki sem vitatta, épp ellenkezőleg: a maga korában a hazai építészet egyik legtöbbször említett műve volt, komoly szaktekintélyek nyilatkoztak mostanában is az épület kiváló működéséről. Elkészültek a nemzetközi építészeti szaksajtó is felfigyelt rá – elsősorban formai megoldásai, egyes korabeli nyugat-

európai törekvésekhez kapcsolódó részletei miatt. A megastruktúrák megvalósítására tett '60-70-es évekbeli angol kísérletek (P. Hodgkinson, D. Lasdun, N. Brown épületei) hatása nyilvánvaló a lépcsőzetes, piramisszerű formálásban és a beton használatának jellegzetességeiben, noha mindez emlékeztet a japán metabolisták, elsősorban K. Kikutake egyes épületeire is. Ezt a sajátos geometrizálást és a mellvédek dekorálását akár – idehaza még korai – posztmodern jellegű archaizálásnak is tekinthetjük, óhatatlan az asszociáció a hódítások előtti ősi közép- és dél-amerikai kultúrák építészetére. Az átépítés megkezdése előtt többen kezdeményezték is a piac műemlékké nyilvánítását, s bár a műemlékvédelmi hivatal elismerte az épület kiemelkedő értékeit, „ifjú kora” miatt nem vette listájára. Az átépítéssel kapcsolatban azonban egyöntetűnek tekinthető szakmai vélemény volt, hogy az átalakításnak a lehető legkevesebb bontás elve szerint kell lezajlania. Mint látni fogjuk, a tervezők, Kertész András Tibor és építésztársai – amennyire összeegyeztethető volt az új üzemeltetői igényekkel – tartották magukat ehhez az elváráshoz.

Egyszerű, nagy belmagasságú, fémvázcsarnok került a teraszok, valamint a piac által korábban elfoglalt köztér fölé; a régi fedett lépcsőket azonban – a Halmos György eredeti terveiben is szereplő, de akkoriban nem engedélyezett – mozgólépcsőkkel

BP. XII. FEHÉRVÁRI ÚTI PIAC REKONSTRUKCIÓJA ÉS BŐVÍTÉSE

GENERÁL TERVEZŐ / DESIGN
KERTÉSZ ÉPÍTÉSZ STÚDIÓ KFT.

FELELŐS ÉPÍTÉSZ TERVEZŐ / LEADING ARCHITECT
KERTÉSZ ANDRÁS TIBOR

ÉPÍTÉSZ TERVEZŐ / ARCHITECT
HORVÁTH PÉTER,
STUMMER JUDIT

ÉPÍTÉSZ MUNKATÁRSAK / FELLOW ARCHITECTS
HORVÁTH TIBOR,
ERDEI ISTVÁN

STATIKA / STRUCTURE
ELENIX BT. – ÖRSI JÓZSEF

ÉPÜLETGÉPÉSZET / PLUMBING
G+B PLAN KFT. – BIHARY ZSOLT

ELEKTROMOS TERVEZÉS / ELECTRICAL PLANNING
KA-TE BT. – DORGAI KÁROLY

KÖRNYEZETTERVEZÉS / ENVIRONMENTAL ARCHITECTURE
LAND-A STÚDIÓ KFT. –
TORMA SAROLTA

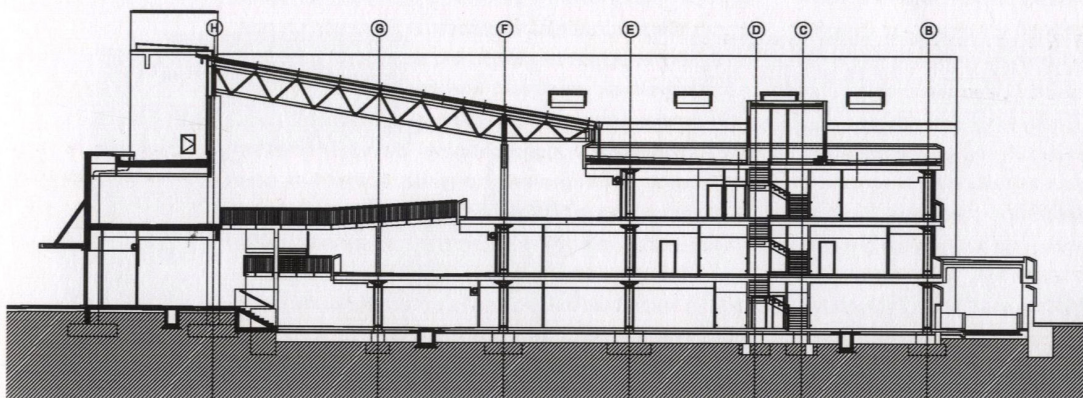
ÚT-KÖZLEKEDÉS TERVEZŐ / TRAFFIC
KÖZLEKEDÉS FŐVÁROSI TERVEZŐ
IRODA KFT. – RHORER ÁDÁM

KÜLSŐ KÖZMŰ / PUBLIC UTILITIES
TRIPLAN – ANIOT PÁL

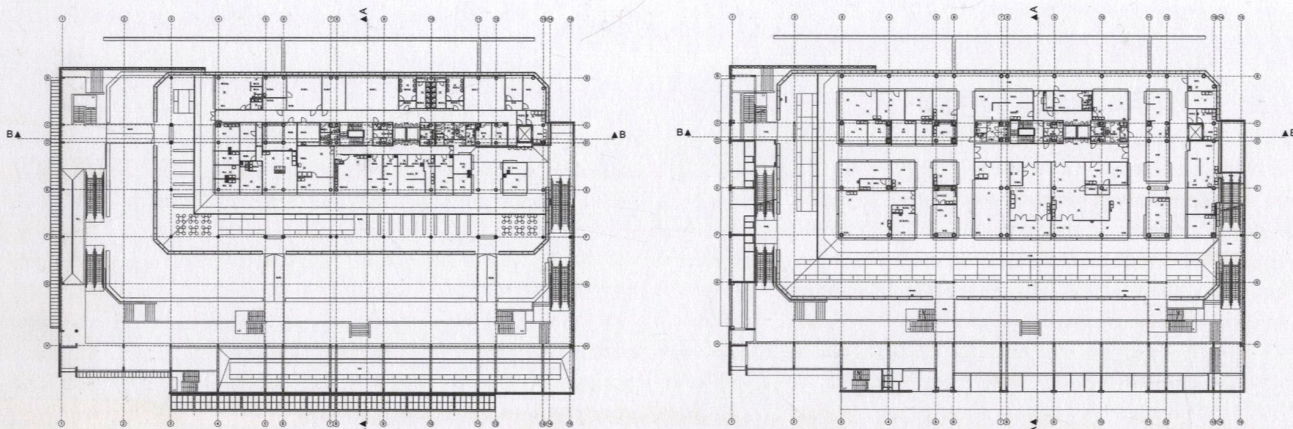


váltották ki. A piac spontán terjeszkedésének irányait követik az új terek – a tervezők szándéka nem az volt, hogy a hely már kialakult viszonyaitól független koncepció szerint „új mederbe terelje” a használókat: legfőbb célnak az átalakításkor fennálló szituációhoz való maradéktalan alkalmazkodást tekintették. Lényegében minden megoldás erre vezethető vissza. Az L-alakú csarnok két szárát lezáró nagy üvegfalak, a körítőfalakat helyenként teljes magasságban felnyitó üvegsávok, a tető alatt húzódó magas szalagablakok mind a közterület-jelleget szolgálják, visszaidézik az egykori szabad, fedetlen, illetve részben fedett tereket. Ebben az értelemben az új terv a vásárcsarnokok tradíciójához kapcsolódik, mint ahogy a nagylélegzetű, mindenhol jól áttekinthető tér tekintetében is. Az üvegfalak könnyű vázrendszerei, a felnyitott és falakkal elzárt részek kiegyensúlyozott aránya, a lépcsőkről nagyvonalúan feltáruló lépcső-

zetes teraszok együttese mint építészeti keret engedi kibontakozni a piac jellegzetes zsúfolt, színes világát, ugyanakkor „levegőt” is nyújt számára. Összességében azonban kissé háttérserűvé válik a régi épülethez képest, távolságtartása, már-már jellegtelenséghez vezető önfegyelme a régi épületek, romok védelmére szolgáló műemléki lefedéseire, szándékosan visszafogott karakterű szükségépületeire emlékeztet. Egy majdani – ha úgy tetszik, nem hivatalos – műemlékhez kapcsolódó új építkezés nem csak úgy őrizheti meg a védendő épület eredeti arcát, hogy ő maga arctalan marad. Finom, de határozottan egyéni, bátor formákkal a két „fél” akár fel is erősítheti egymás világát úgy, hogy közben minden szempontból önállóak maradnak. A műemléki környezetben álló új épületek alacsonyabbrendűségének elve az elkövetkező időkben – valószínűleg – egyre kevésbé lesz érvényes: különösen szembeűnő ez egy kor-



CSARNOK
HALL



társ építész nem egészen 30 éves épületével kapcsolatban.

A külső némileg szabadabb formálású: a Fehérvári út és az Október huszonharmadika utca sarkán nyíló főbejáratot harántfalakkal keretszerűen körülírt üvegfal és óratornyot imitáló, felmagasodó falsáv hangsúlyozza. Néhány, minimálisan előreugró elem kivételével a tervező mindenütt feszes síkban tartotta a homlokzatokat: ez, és a különböző részletek, az üvegfallak, világos kőburkolatok merev cizelláltsága adja meg az összkép fáradt, puritán eleganciáját.

Bár a csarnok telepítése kiváló – a bejáratok a forgalom fő irányai felé irányulnak, a homlokzatok pedig optimális mértékben visszalépnek a rendkívül nagy forgalmú útkereszteződéstől –, mégsem él együtt igazán a várossal. A tervező – túl azon, hogy üvegfallal megnyitja a teret az utcák felé, illetve helyenként vizuális kapcsolatot teremt az utca és a régi épület között – nem használja ki a környező, koszoltságukban is nagyon szép századfordulós-modern épüle-

tekre (így a Szendrői-Lauber-féle rendelőintézet, a Gulyás Zoltán tervezte lakóház, vagy Medgyasszay szemben emelkedő templom-lakóház-együttese) való reflexió lehetőségét. Ez jó kiindulópont lehetett volna az épület hideg iparcsarnok-jellegének feloldására, illetve a piac eredeti kontextusának felidézésére. Ez utóbbi legalább annyira fontos, mint a jó funkcionális tagolás – különösen a piacnak a környezettel szinte együtt lélegző „műfaja” esetében. A Fehérvári úti piac körülményei ugyan rendeződtek, az alkalmi árusok is a szabályoknak megfelelő körülményekhez jutottak, a hely maga azonban kétségtelenül izolálódott – s ez nem egyszerűen a „csarnokburok” ötletéből következő állapot. Kétségtelen, hogy az építető a piac elkülönítését, a terület „megtisztítását” várta a beruházástól – ezt a feladatot a tervezők frappánsan, „szókimondóan” oldották meg. Az építésznek azonban figyelnie kell a hely kultúrájára, sajátos struktúrájára is, valamilyen módon át kell azt mentenie.

Haba Péter

