

## A határon túl élő magyarok emléktemploma

Budakeszi új református templomát megpillantva az ember elsőként az erdélyi erődtemplomokra asszociál. A hasonlóság ellenére az épület nem másolata egyetlen erdélyi templomnak, haranglábnak sem, csupán azok „lényegét” adja vissza (ez a legnehezebb), ráadásul meglehetősen nehéz beépítési feltételek mellett. A templom a Fő út és a Temető utca találkozásánál lévő keskeny, lejtős telken, az I. világháborús hősi emlékmű tőszomszédságában épült fel a Budakeszi Református Egyházközség megbízásából. Az Egyházközség híveinek többsége a II. világháború után kitelepített svábok helyére betelepített székelek és azok utódai. Ez magyarázza a templom nevét, és teszi érthetővé az erdélyi templomépítészetre való utalásokat.

A nehéz helyszíni adottságokra Basa Péter nagyon jól megtalálta a válaszokat: a templom faszerkezetű, ablakokkal áttört oldalfalát a belső, csendesebb szervizúttal párhuzamosan vezeteti, míg a Fő út felé kettős vasbeton falat kanyarított, ami nem az ellenségtől, csupán az utca zajától és a déli naptól véd. A két vasbeton fal között a főbejáratról független megközelítésű szervizfolyosó van, melyet a szolgálatot teljesítő lelkész használ. A két vége felé keskenyedő, középen kiszélesedő templomtér ideálisan szolgálja a funkciót. Kétoldalt egy-egy bejárat (a Temető utca szintjén a torony alatt a főbejárat, az emlékmű szintjén a terrep adottságát kihasználva a karzatra vezető mellékbejárat) található. Középen van az Úrsztala, amit a belső vasbeton fal nagyméretű nyílásában, ka-



puzatában helyeztek el, és itt fény keretezi, mert a külső, alacsonyabb vasbeton falra támasztott ablakokon ömlik be a napfény. A belső teret a fa dominanciája jellemzi, és a templom nyújtott alaprajzára merőleges irányultságot éppen a mindenhol megjelenő fa és a fehérre vakolt vasbeton fal ellentéte adja.

A tetőszerkezet aszimmetrikus, a Fő út felől meredeken emelkedve követi a vasbeton fal ívét, melyre támaszkodik, a másik irányban a szabálytalan tereztetősínt fedti. A látszó tetőszerkezet nem vastag gerendákból készült, hanem szép felületű, filigrán pallókból, melyek kellemesen kaotikus látványt órákon át el lehet nézegetni. A belső tér másik meghatározó eleme a karzat, melynek vízszintes lécezésű mellvédje és az alátámasztó oszlopok, gerendák egyenletes ritmusa minden egyéb díszítés nélkül is szép. Az egész templomban csupán az egyedi tervezésű padokon található díszítés, melyek Keresztes Dóra iparművész alkotásai. A belső tér szerkezeteire az egyszerűség és a szerkezeti tisztaság jellemző, akár fából készültek, akár fémből, mint például a lépcsőkörlátok. Elmondható, hogy a minden részletre kiterjedő tervezés, és a kivitelezés is igen gondos munka, szemmel láthatóan nincsen



1. A diadalív feletti régi felirat jól illik az új templomhoz is

2. Belül is meghatározó a sok fa: fa körlátok, padok, tető

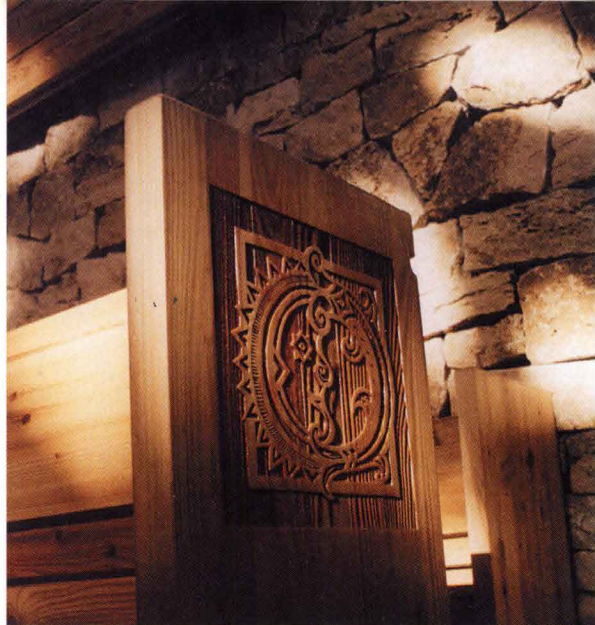
3. A hátsó utca felé az épület csendesebb arcát mutatja, a farácsokat itt is megtaláljuk





1. A Keresztes Dóra iparművész tervezte faragott padok és a fuga nélküli, nyers kőfal jól mutatják a részletek iránti fogékonyságot

2. Lírai részlet a karzatról



2



improvizáció az épületen, minden tudatosan készült. Külső megjelenésében a templomnak két arca van. A Fő út felől nagy, zárt felületek határolják: az íves vasbeton falak és a felmagasodó fedélszék főállásai közötti ablakok napvédő lamellái. A csendesebb szervizút felőli homlokzat sokkal barátságosabb: a torzfelületű tető zsindefedésének szép textúrája és a nagy üvegfelületek előtti, a belső tér intimítását is fokozó árnyékoló lamellák, de még a karzatot tartó gerendavégek ritmusa is gazdagítja a homlokzatot.

Föltűnő, hogy a harangtorony deszkaburkolata nem fut le a földig. Lehet, hogy ennek egyszerű funkcionális oka van (ne legyen útban a bejáratnál), de akár szimbolikus jelentése is lehet: mintha a múltat idéző torony átadná helyét a mának, vagyis a múltra emlékezve is a mában kell élni, és ezt a templom nagyon jól példázza: nosztalgizás nélkül utal vissza a múltra, a gyökerekre, miközben ízig-vérig mai modern épület.

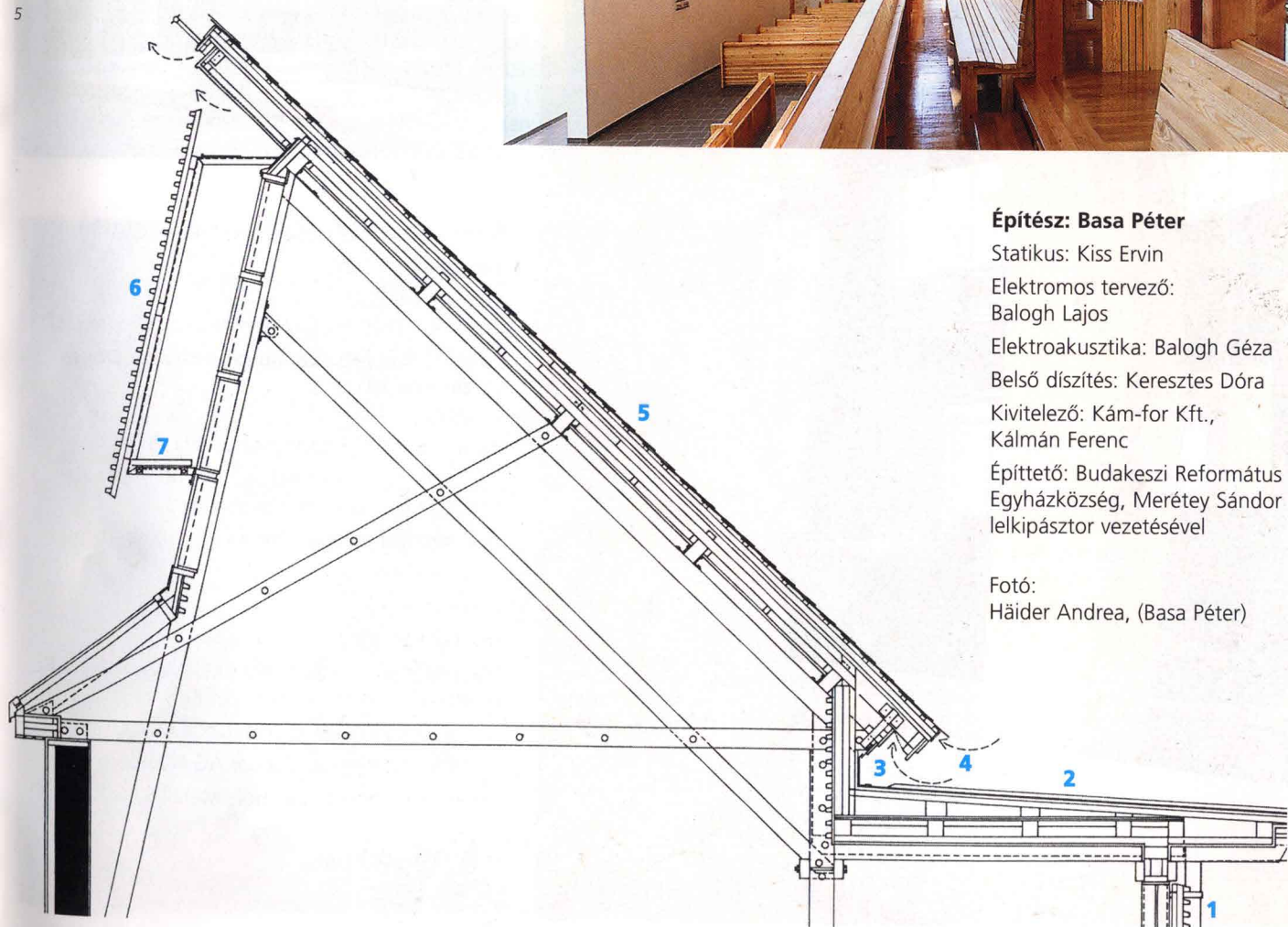
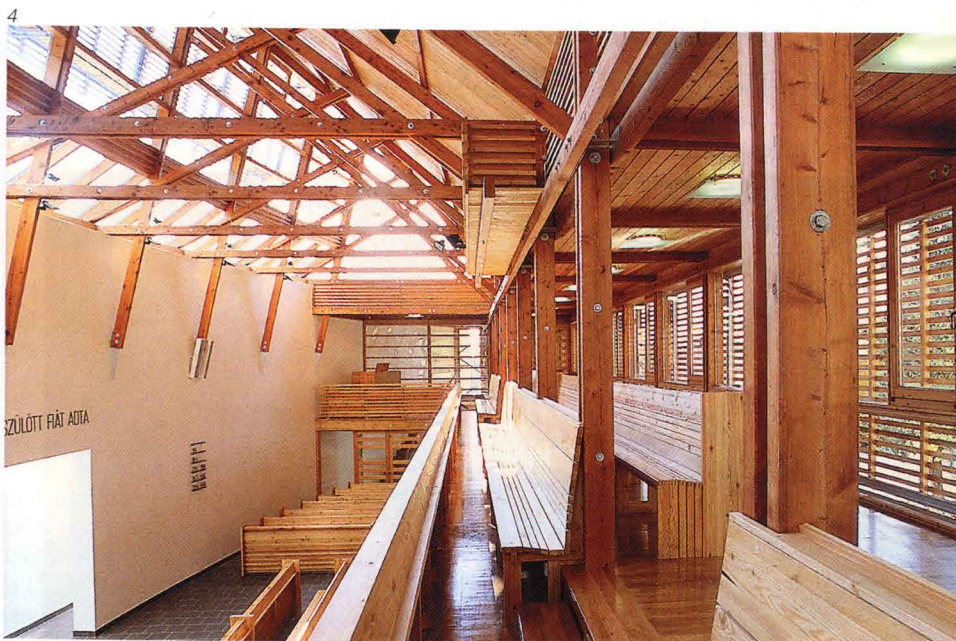
Csajbók Csaba





3. A tetőszerkezet szépen kirajzolódik az oromfalakon
4. A tetőszerkezet belülről
5. A tetőszerkezet rajza

1. Árnyékoló lamellák nyitható fémvázon
2. A lapostető rétegrendje:  
állókörös horganylemez fedés, 5% lejtéssel  
lucfenyő deszkázat  
lécezés lejtésben  
2 rtg cementkötésű faforgácslap (hangszigetelés)  
üvegyapot hőszigetelés 7,5+5 cm  
gyalult vörösfenyő deszkaaburkolat
3. Szellőzés rovarhálón keresztül
4. Szellőzés perforált horganylemezen keresztül
5. Magastető rétegrendje:  
kettős vörösfenyő zsindegyfedés  
3/5 cm lécezet  
3/5 cm ellenléc, illetve légrés  
1 rtg porhó fólia  
2 rtg cementkötésű faforgácslap (hangszigetelés)  
5 cm átszellőző légrés a 7,5/12,5 cm szarufák között  
üvegyapot hőszigetelés 7,5+5 cm  
gyalult vörösfenyő deszkaaburkolat
6. Árnyékoló lamellák 4,5/4,5 cm lécvázon
7. Tisztítójárda



### Építész: Basa Péter

Statikus: Kiss Ervin

Elektromos tervező:  
Balogh Lajos

Elektroakusztika: Balogh Géza

Belső díszítés: Keresztes Dóra

Kivitelező: Kám-for Kft.,  
Kálmán Ferenc

Építető: Budakeszi Református  
Egyházközség, Merétey Sándor  
lelkipásztor vezetésével

Fotó:

Häider Andrea, (Basa Péter)