

ÉPÍTÉSZEK / ARCHITECTS **Zoboki Gábor, Oláh Éva, Tóth Zoltán**SZÖVEG / TEXT **Dudics Krisztián**FOTÓ / PHOTOS **Bujnovszky Tamás**

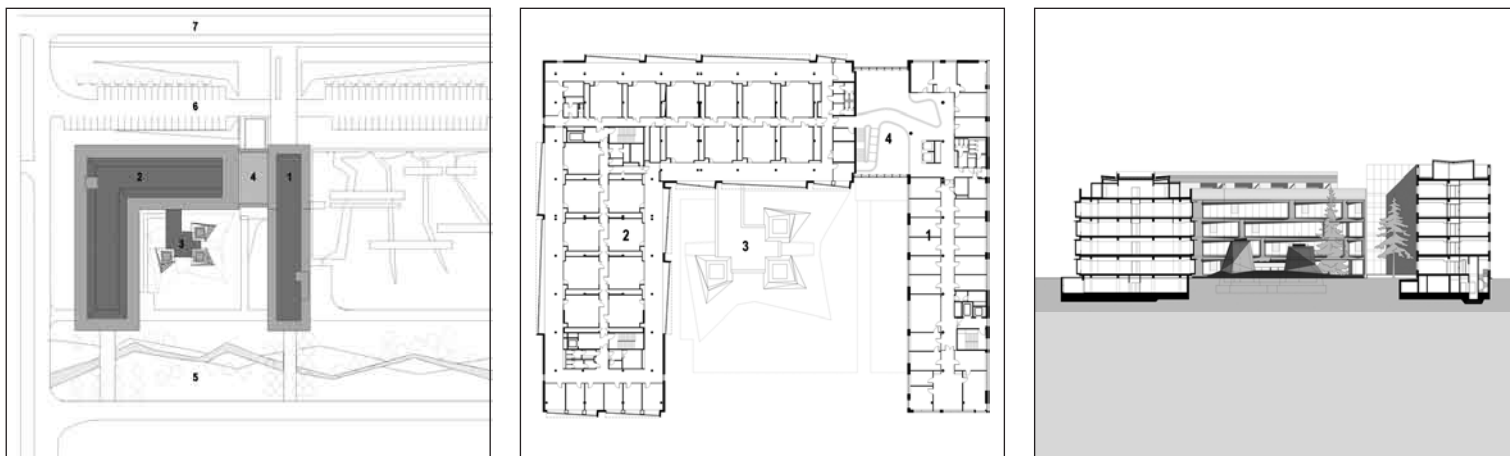
BERUHÁZÓ / CLIENT RICHTER GEDEON NYRT. ÉPÍTÉSZEK / ARCHITECTS ZOBOKI GÁBOR, OLÁH ÉVA, TÓTH ZOLTÁN – ZOBOKI-DEMETER ÉS TÁRSAIK KFT. ÉS ZÉ DESIGN ÉPÍTÉSZIRODA KFT. ÉPÍTÉSZ TERVEZŐK / FELLOW ARCHITECTS LASZTÓCZI PÉTER, DOBOS BOTOND, SZATMÁRI GÁBOR, SIMON MÓNI, DOBOS ANDRÁS TARTÓSZERKEZETEK / STRUCTURE PUSKÁS BALÁZS, MADARAS BOTOND, DÁVID BALÁZS, FANCSALI ANGELLA, HENDE ISTVÁN, RUZSICS TÜNDE, SZABÓ ANNA KAROLINA – TERRAPLAN'97 KFT. NMR-LABOR TARTÓSZERKEZETEK / UNDERGROUND LAB STRUCTURES SZABÓ ANDRÁS – SYSTEM STEEL KFT. ÉPÜLETGÉPÉSZET / PLUMBING & HVAC ZÖHLS ANDRÁS, BÓGYI LÁSZLÓ, BUKA JÁNOS, GYÖRKY ATTILA, HANCZÁR ZSOLT, HORVÁTH DÁNIEL – IPARTERV ZRT. ÉPÜLETVILLAMOSSÁG / ELECTRICAL ENGINEERING SZAKÁL ISTVÁN, TARNAY MIHÁLY, SZENDER LÁSZLÓ, SISKA MIHÁLY, DR. FODOR ISTVÁN, HAÁSZ FERENC – IPARTERV-ELEKTRO KFT. LABORTECHNOLÓGIA / LAB TECHNOLOGY HERBERT KATALIN, RETEK MAGDOLNA, SZEDLACSEK ELEMÉR, CSÁKÁNYI GYÖRGY, TÓTH LÁSZLÓ, HORVÁTH LÁSZLÓ – CHEMITECHNIK – PHARMA MÉRNÖKI IRODA KFT. KÖRNYEZETRENDEZÉS / LANDSCAPE LENDVAI GÁBOR, SZALKAY ANDRIEN – FŐKERT TERVEZÉSI STÚDIÓ KFT.

A nagy formátum ígérete

A Richter új kutató- és irodaépülete – Budapest Építészeti Nívódíja 2008*



* A további díjazottakat ld. a KILÁTÓ rovatban



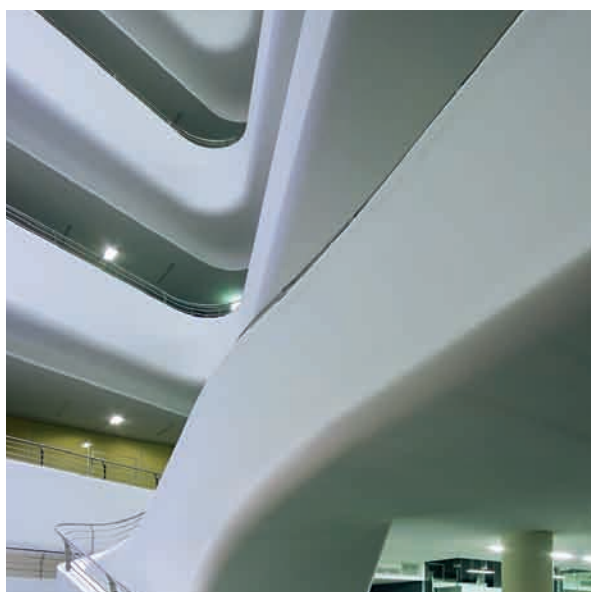
A történet 2001-ben kezdődött. Ekkor, stílszerűen éppen a Richter Gedeon fennállásának centenáriuma kapott megbízást Zoboki Gábor építészirodája a gyógyszergyár egyik épületének homlokzat-rekonstrukciójára. Időközben a cég megvásárolta a Gyömrői út másik oldalán a felszámolt Magnezit Művek területét is, és a vegyi szennyezésmentesítés után már a leendő beépítésén gondolkodott – az addig bevett módon: a technológiai feladatra összpontosító tervezési programmal, átfogó építészeti szemlélet nélkül.

Úgy tűnhetett, a dolgok a szokásos mederben folytatódnak, ám ezúttal – talán a véletlen szerencsének is köszönhetően – nem így történt. A Richter vezetősége 2003-ban arculati tervet készített, amibe Zobokiék is bevonták. Felismervén, hogy az épített környezet gondozása és fejlesztése is – ha másért nem, gazdasági és PR-szempontról – fontos ügy, még ugyanebben az évben külön főépítési munkakört hoztak létre. Ekkor kezdődött a meglévő üzemi terület egységek funkciójának elkülönítése, a zöldfelületek rekonstrukciója is (ennek egyik eredménye a korábbi lapszámunkban közölt uszoda átépítése is, lásd MÉ 2008/3.). Az építészeknek ez a „kétfrontos támadása” végül elégnak bizonyult ahhoz, hogy a cégvezetés az újonnan megszerzett terület beépítésére is távlati fejlesztési tervet készítsen.

A Gyömrői út és a vasút között viszonylag hosszán elnyúló 14 hektáros terület szabályozása – amiben Zobokiék szintén jelentős szerepet kaptak – végre a céghez méltóan

nagyvonalú, elegáns és koncepciózus gondolkodást tükröz. A területet a Gyömrői úttal párhuzamos, eltérő használatú zónákra osztja, az út felől indulva sorban: parkosított, 30 m mély, kerítés nélküli előkert, irodai sáv, ezután egy újabb széles zöld tengely, majd üzemi zóna (ezek nem termelő, kisebb egységek), végül a kiszolgáló épületek sávja és parkolók. Az irodai zónát ezen belül olyan U-alaprajzú épület egységekkel képzelte el, amelyek szárnyakkal a telek belseje felé fordulva félig zárt, védett udvarokat képeznek, ugyanakkor az egyes épületeket a befelé nyúló szárnyak végződéseinél egy első emelet magasságában vezetett gyalogoshíd-tengely fűzné össze (erről még lesz szó).

Az előkészítő munka nem volt hiábavaló: a Richter 2004-ben megbízást adott az új területen elhelyezendő első épület megtervezésére. A tervezést a Zoboki-Demeter és Társaik Építésziroda és a Zé Design Építésziroda számos tervváltozaton keresztül a 2007-es megvalósulásig együtt végezte. A ház földfelszín feletti része három részből áll: az





L-alaprajzú laborszárnyból, a vonalszerű irodai részből és a kettőt összekötő üvegezett nyaktagból. Az irodaszárny földszint + négyemeletes, a laborszárny eggyel kevesebb, és mindkettő fölé egy-egy homlokzatsíktól visszahúzott gépészeti szint került. Az épület fő attrakciója a több mint húsz méter magas, teljesen transzparens előcsarnok, aminek légterében egy minden irányból lekerekített, különleges hatású szalagként tekereg a nyitott lépcső és a két épületrészt összekötő galériás közlekedő. Ez a hom-

lokzati üvegfalak egyedi tartó- és üvegmegfogási rendszerével párosulva igen nagyvonalú megoldás. A zavartalan egyterűségnek és a jól előkészített feltárulásnak azonban az az ára, hogy az épület bejárata az irodaszárny rövid, bütöszerű oldalára került, ezért az utca felől nézve nem elég hangsúlyos. Az irodák valamennyi szinten egyformán középfolyosós, cellás elrendezésűek, ami korrekt, funkcionális megoldás. A folyosó és az irodák közötti egyedi festett üveg elválasztó falak azonban még ennek a szí-



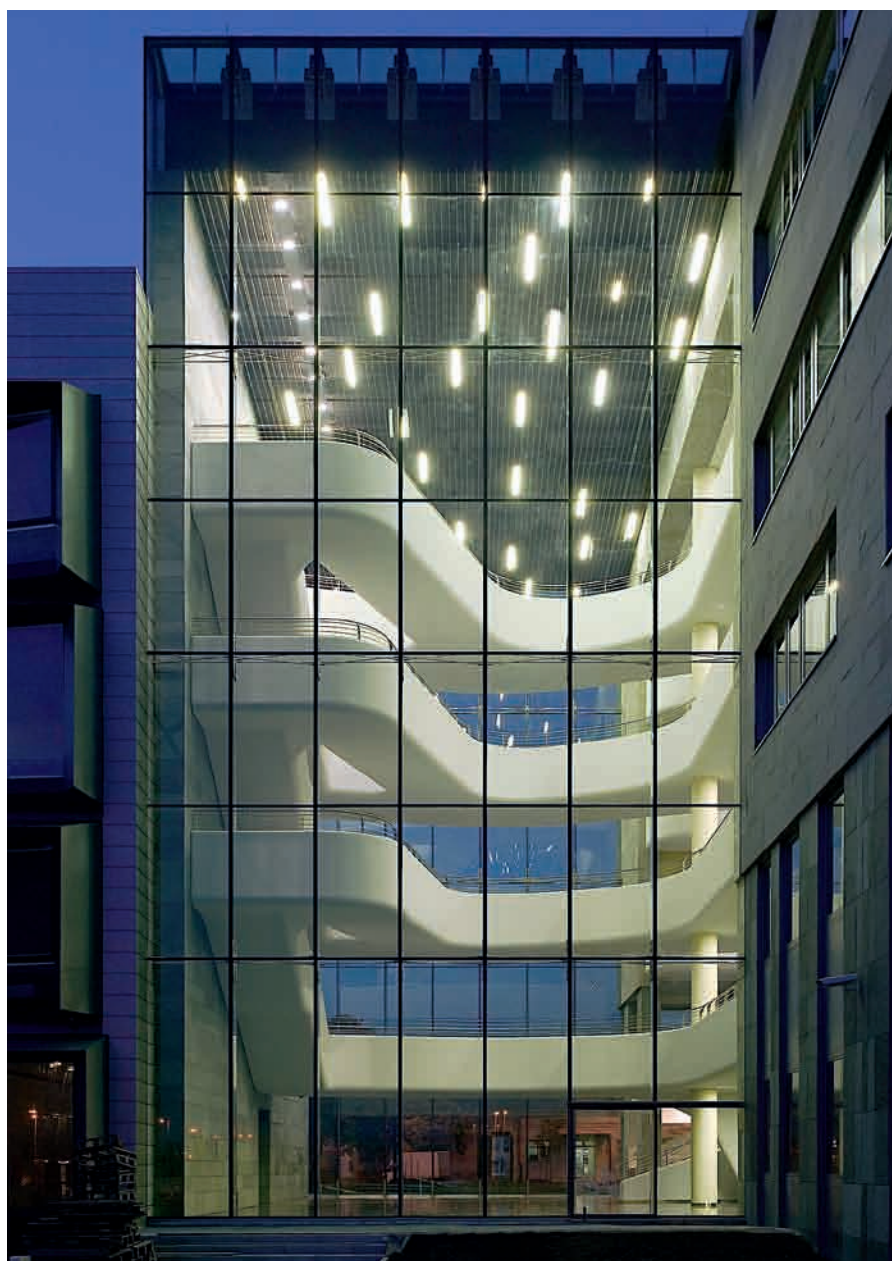


kár térrendszernek is sajátos, kicsit high-tech ízt adnak. A laborszárny ötraktusos elrendezésű: középen a fehér folyosó, két oldalán a cellás laborok, majd a homlokzati sávban a közlekedőként is szolgáló térben a laborhoz tartozó irodai jellegű munkahelyek. Ez a technológiailag kifogástalan, építészeti átláthatóságot és tisztaságot hangsúlyozó térsor a homlokzatra szintmagas ablakokként vetül ki, amelyeknek változó hosszúságú egységei a homlokzatsíkból reliefszerűen kidöntve „monitorablakokat”



alkotnak (az irodaszárnyon hagyományos, sávablakszerű kiosztást láthatunk). Az épület belső udvarában három hegyként felgyűrődött formát találunk, amelyek az erős mágneses térben végzett anyagszerkezeti kutatásokra szolgáló, föld alatti ún. NMR-labort rejtik. Itt az építésznek különleges szerkezeti megoldásokat kellett találniuk, aminek részletezésére nincs mód, de az építészeti gondolat ettől függetlenül érthető: a szögletes, amorf formák egyszerre ellenpontozzák az épületszárnyak derékszögű racionalitását és az előcsarnok lágy lépcsőszalagját.

Az épület értékelésekor szólnunk kell az eredeti programból elmaradt tételekről, mert csak így fejthetjük meg a maguk történetiségében az egyébként helyenként indokolatlannak tűnő megoldásokat. Az eredeti elképzelé-





sek szerint helyet kapott volna az épületben egy konyha-étterem, egy nagyobb előadóterem és egy könyvtár is – nem is beszélve a legfájóbb lefaragásról, az épületszárnyakat összekötő hídról (bár még él a remény, hogy ez egyszer megvalósul). Ráadásul ezeket a funkciókat a tervezők többnyire az első emeletre helyezték volna, amit így egy kiemelt és a többitől eltérően körbejárható szintként képzeltek el. Ez végül nem valósult meg, ami sajnós meglátszik az épületen. Elsősorban a szárnyak aránytalan és gyalogoshíd híján értelmetlen kétszintes oszlopos lezárására gondolok, ami az épületszárnyak egyébként jelenlévő robusztusságát kifejezetten kellemetlenné teszi. Az elülső homlokzaton pedig – a bejárat

már említett hangsúlytalansága mellett, de azzal azonos okra visszavezethetően – az előcsarnok üvegdobozának az irodaszárny tömegéhez való nem tisztázott viszonyulása kelt zavart.

Összbenyomásként furcsa kettősség marad az emberben az épület kapcsán. Ha arra gondolunk, milyen hatalmas előrelépést jelent az üzemi épületek korábbi esetleges burjánzásához képest a koncepciózus területrendezés, és hogy markáns gesztusaival, nagyvonalú és egyedi megoldásaival milyen magas minőségi mércét állít maga a ház, ez örömmel tölthet el. Ennek az elvárásnak azonban helyenként maga sem tud megfelelni: nagy igénnyel lép fel, és ehhez mérten nagyok az erényei és nagyok a hibái is.



The Promise of a Generous Format

The New Research and Office Building of Richter

In 2001 – the centenary year of the foundation of Richter Gedeon – Gábor Zoboki's architects' studio was commissioned to reconstruct the facade of one of the buildings of the pharmaceutical factory. Meanwhile the company purchased the site of Magnezit Works recently liquidated, and was thinking of developing after purifying it from chemical pollution with a long-established method typically used in such instances: with a designing programme concentrating on the technological task without a comprehensive architectural approach.

Things may have appeared as if proceeding in the right direction, which turned out to be a false perception, probably due to a stroke of luck. The management of Richter had a new image designed in 2003 involving Zoboki and his team in the project. In the same year the tasks of a chief architect were defined. This was also the time

is topped with a whole floor for the mechanic system. The main attraction of the building is the entirely transparent foyer with a height of more than 20 metres including the open stairways rounded from every direction winding like a ribbon with unique effects, as well as the corridor with galleries. Matched with the highly individual support and glazing system of the glass partitions on the facade, it is a fairly generous solution. The undisturbed openness of space and its well-prepared revelation command a high price: the entrance of the building is positioned on the short butt-like side of the office-wing appearing undistinctive when viewed from the street. With their cellular layout and central corridors at all levels, offices look basically the same, which is a correct and justified functional solution. Unique stained glass partitions separating the corridors and the offices lend some sort of

counteract the right angular rationality of wings and the gentle ribbon of the stairs of the foyer. When evaluating the building, we must not forget about some of the solutions appearing unjustified at places even though they are historical ones.

According to the original concept, the building was also to house a kitchen-restaurant, a more spacious lecture hall and a library – not to mention the most aching of all reductions, the pedestrian bridge connecting the wings of the building at the level of the first floor (although there is still some hope this would be realized sometime later). Moreover, these functions are typically positioned on the first floor which is usually designed as a prioritized and tourable level opposed to the others. This concept was not realized eventually, which unfortunately shows on the building. What I mean by this is the disproportionate finish of the two-storey columns



when they started to separate the functions of the existing working units and the reconstruction of the green surfaces (one of its results is the swimming-pool introduced in a previous article of our periodical, see MÉ 2008/3). And at last the management had also had a long-term plan made for development concerning the building over of the newly acquired construction site.

In 2004 Richter commissioned Zoboki-Demeter & Co. Architects and Zé Design Architects to design the first building to be erected on the site concerned. These studios carried out the designing process through several versions till the completion of the project in 2007. The house has three parts above the ground: the L-shaped wing housing the laboratory, the linear-type office section and a glazed „collar” connecting them. The office wing has four levels plus the ground floor, the laboratory wing has three, but

individual, slightly high-tech touch to this rigid, angular spatial system. The five-winged layout of the laboratory section has a white corridor in the middle flanked by cellular laboratories, whilst the space also functioning as a communicating corridor in the facade section houses office-type workplaces belonging to the laboratory.

Faultless from the technological aspect, the row of spaces emphasizing transparency and clarity with architectural means projecting onto the facades as level-high windows, with units of alternating length bulge out of the plane of the facade like reliefs to make „monitor-windows” (the office-wings include bands of windows with a traditional layout). In the cortile there are three forms resembling geographically turned up hills hiding the so-called NMR underground laboratory. This is where architects had to find special structural solutions. The angular, amorphous forms tend to

rendered meaningless because of the lack of the pedestrian bridge, which also makes the sturdy character of the wings rather unpleasant. Besides the unstressed character of the entrance, the unexplained relationship between the glass-box of the foyer and the mass of the office wing on the street facade produces disturbing effects.

The overall impression leaves us with a strange ambiguity about the building. One may feel pleased with it considering how significant progress this conceptual development and planning means compared to the former prolificacy of industrial buildings here and how high standards for quality the house represents with its characteristic gestures and generous, unique solutions. However, it cannot meet all the expectations without exception: it represents perfectionist claims so it has accordingly great virtues but gross faults too.