

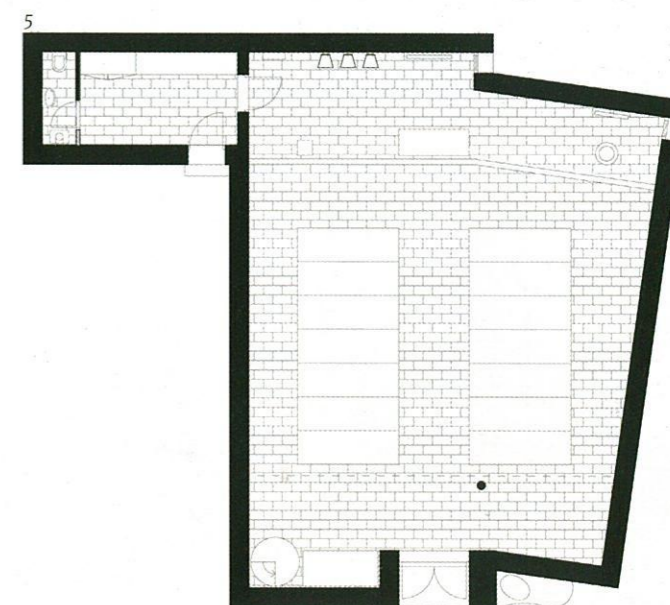
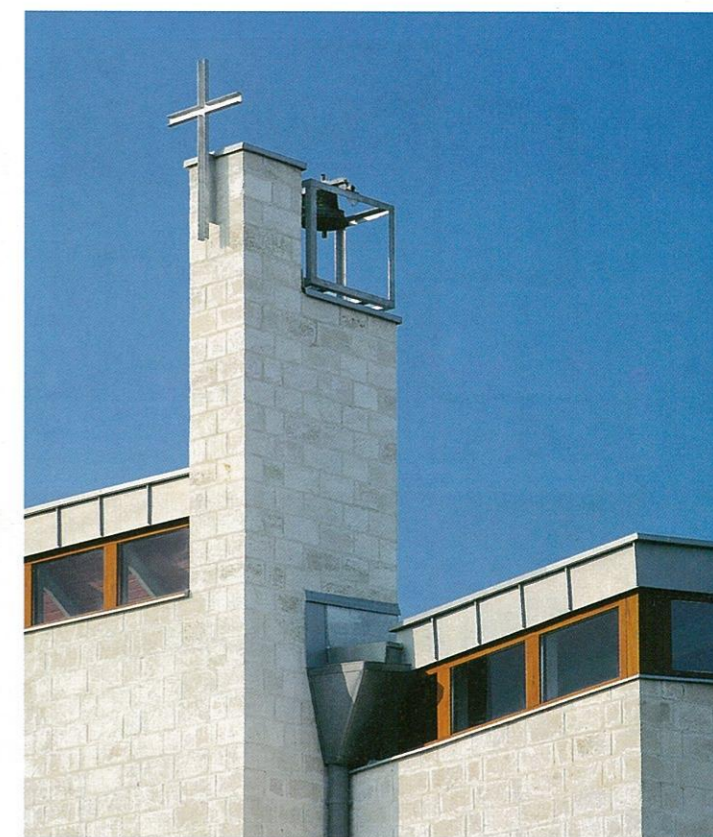
Űrhajó

Templom,
Szászberek

Kovács Pál emlékére

Dévényi Tamás

A mostanság nem sokat idézett Major Máté 1946-ban a Közmunka Tanács plenáris ülésén elhangzott javaslatában így kesereg: „Ha Magyarország építőművészeti arculatát vizsgáljuk... amíg egy bizonyos, általános irodalmi kultúráról joggal beszélhetünk... az építészeti kultúrának sajnálatos hiányosságát kell megállapítanunk... Az építészet terén az ízlésbeli kultúra megnyilatkozásai is nagyon ritkák. Míg az irodalom igazi és magasabb értékei elismertettek, míg az erre való nevelés tervszerűen kiépített, és a nemzeti oktatás alapvető ágazata... általánosabb jellegű építészeti nevelésről... gondoskodás nem történt és alig történik. Míg igen széles rétegek képesek arra, hogy az igazi irodalmat a ponyvától megkülönböztessék, a szakember számára mindennapos megdöbbentő élmény, hogy az építészeten még a műveltebb rétegekben is minő nagy tájékozatlanság, sőt tudatlanság és művészi igénytelenség jegyeivel találkozni úton-útfélen.” (Major Máté: Tizenkét nehéz esztendő (1945–1956), Magyar Építészeti Múzeum, 2001. p. 136.) A szászbereki templom megépültéig ugyan sok víz lefolyt a közeli Zagyván, de a helyzet mit sem változott, tudjuk jól. Mi építők (Lajta Béla-i értelemben) naponta szembesülünk ezzel, úgy, hogy közben jószereivel csak házainkat állíthatjuk csatasorba. Nézzük, mire jutott Gereben Gábor és fia! (Így áll azon a mézskő táblán, amely a szenteltvíztartó fölé lett beépítve a templom falába.) A helyszín alföldi idill: széles, poros utcák fehérre meszelt parasztházakkal, a kereszteszödé-



1. Déli homlokzat a terven...
2. ...és a valóságban. Balra a klasszikus szerepű, modern egyszerűségű torony
3. A torony fejezete és a hangsúlyos vízűst, ami a vizet a hal formájú vízközpöbe gyűjti
4. Vízközpő és medence
5. Alaprajz

ben téglasávokkal gazdagon díszített kúria, oldalán teresedés, akácfák. Templomnak nyoma sincs, hiszen 1938-at írunk ekkor. Azóta már rendes kockaházak sorolnak az aszfaltutak mentén, a kastélyt lefejezték: most lapostetős iskola – csak az akácok maradtak meg az előírásosan színesre festett, lakótelep után sóvárgó vas játszótéri holmik mentén. Ide került a templom. Isten háza elkészültét azonban már nem láthatták meg az akácok, a falu kivágta őket: ne takarják új büszkeségüket. A gesztus szép, érthető. Áldozatot hoztak.

A tervezők számára evidencia volt a fák ottléte. Számítottak és építettek rájuk: árnyat adnak és vetnek, kissé elválasztanak a falu házaitól, és persze a kapcsolatteremtést is segítik. Mindez sajnós a helyi döntéshozók számára érdektelen volt, a tervezők pedig nem tudták megvédeni az igazukat (a fákat). (Az eset látszólag nevetséges: mi ez az egykori Gulyás-féle történet-

hez, amikor is Hévízen azt a hatalmas, öreg fát vágták ki a ház kerek udvarának közepéről, ami miatt olyan lett a ház, amilyen.) A templom szentelésén a színpompás automata esernyők hada volt hivatott pótolni a fákat, de a napernyő, mint műfaj hiányáról is tudósította az így hrbali szituációba pottyant, arra vetődő kisvállalkozókat. Mert hogy a nap hét ágról sütött; és ezt én égi jelnek tekintettem. Megérkezni, meglátni a templomot nagyon jó dolog. Olyan fajta épület ez, amelyik mindent elmond magáról az első pillanatban. Vagy legalábbis azt hiszszük. Bárcsak állnának még azok a fehérre meszelt, zsúptetős házak körülötte... Ezt persze legkevésbé nosztalgiaiból mondom: ritka az a ház, amelyről így lehet beszélni. A helyi építőanyagok közé nem sorolnám azt a sóskúti követ, amelyből a templom épült. Ehhez értettek a régi templomépítők is: finom distinkciókat tenni. Itt, Szászbereken messziről jött építőanyagra volt



1

szükség ahhoz, hogy a templom akkorának és olyannak látszódjék, mint amekkorának és amilyennek kell. Ez a kő itt természetesen van jelen, nincs alternatívája.

A templom ajtaja nem a főutcára nyílik, így bőséges előtér alakult ki a bejárat előtt. A belépésnek útja van, úgy érzem, ez nagyon fontos: nem csak téglából (itt: kőből) lehet építkezni. Kertépítészetnek viszont nyoma sincs, észrevehető ne is legyen – kérdés persze, hogy mikor érkeznek a manapság kikerülhetetlenek látszó tuják. Térkő sajnos van, de megpróbálom úgy nézni, mint amikor először láttam ilyet, Dániában. Megy is, meg nem is.

kány – mint finom formagazdagító elem – is. A két koordinárendszer találkozásánál található a befelé lejtő tető vápája és alatta a tetőzet mestergerendája.

A gerenda felfekvése, illetve a tetőszerkesztés azonban még két elemet igényel. Az egyik a templomok hagyományos tornyának jelképe, a campanile, a terven igen finom, a valóságban durvábban megépített harangkonstrukcióval és a kissé szervesen elhelyezett feszülettel. A másik, a szentélynél megjelenő falmagasítás már kevésbé szerencsés, szerepe prózai. A homlokzati rend példás; világos és magától értetődő: monolit vasbeton lábazat, rajta kibetonozott sósókúti kőfalazat (a fugarajz maga a kötésrend). A koszorú ugyanúgy a sósókúti kövek közé kerül, mint a merevítőpillérek – kvázi zsalukóstruktúra. A kevés, finom arányú és elhelyezésű nyílás fölé nagy sósókúti tömbkövek kerültek Isten nagyobb dicsőségére. A templomot ablaksáv zárja.

A falu igazi, tetős templomot szeretett volna. Ha arra gondolunk, hogy a szomszédos kúria tetőtlené válása máig ható lelki-furdalást okoz a falunak, és ezért; azt hiszem, súlyosan tévedünk.

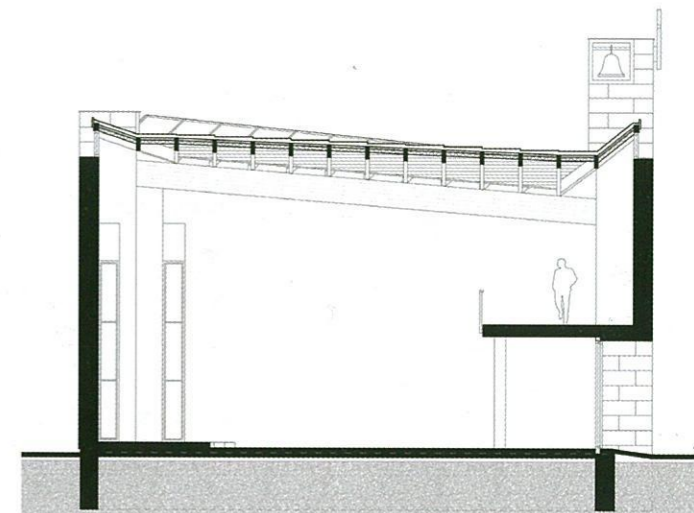
A falu mégsem kapott magastetőt. A tervezők modernségképébe ez már nem fért bele. Természetesen erre a templomra nem lehetne magastetőt rakni, és nem kérdés, hogy Gerebenék képesek lennének-e jó, magastetős templomot tervezni. A „nem” közvetlen következménye volt a felszentelés során elhangzott félmondat: „...a harang, ha egyáltalán van...”. A megjegyzés nyilván az egész művet értékelte.

A magyar ember templomképe magastetős. (Mert templomképe még van!) Ebből nem az következik, hogy egy mai magyar templom magastetős kell legyen (vö.: A Magház zsűrijén Ráday Mihály mondotta: A magyar ember szobájában parketta van.), de az igen, hogy ösztönös ellenérzés kíséri az ellenpéldákat. (Az már egy másik kérdés, hogy bármilyen magastető eladható ma az emberek magastetőképére hivatkozva.)

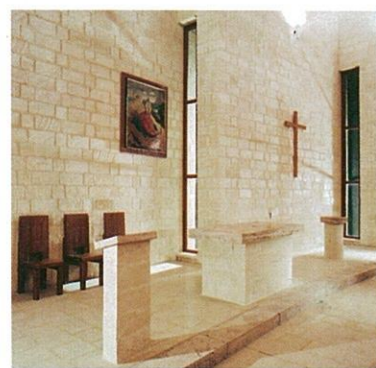
A templom irigylésre méltó, szép tetőszerkezetének anyaghasználata nem követi a fal pozitív minimalizmusát. Az acél és a fa együttes szerepeltetése, szerintem, gyengíti az összhatást,

nem elég nagyvonalú. Ez egyrészt abból következik, hogy az ablakzóna és a tetőszerkezet belülről összemosódik. Az ablak-szemek közötti acéltartók a homlokzati ritmus miatt oda is bekerültek, ahol ezekre semmi szükség. (Az acél és a fa eltérő, az anyagszerúséget hangsúlyozó felületkezelése még fokozza is a kedvezőtlen hatást.) Másrészt az önmagában persze szép, fa főtartó korrekt módon, acélsarukkal fekszik fel a kőfalra. A műszakilag helyes megoldás azonban hierarchikus viszonyba hozza a két anyagot, ami feljebb megfordul – acéltartók fekszenek fel a fa főtartóra, s a felső burkolat végül megint fa. A homogén tetőzet és az ezt erősítő felületkezelés bizony a falhoz méltóbb lenne (pl. tűzi horganyzott acélszerkezet és lemezburkolat – ami meg is jelenik a karzatra vezető csigalépcsőn.) A karzatra vezető csigalépcsőn.) A belső egyetlen színes tárgy a régi kápolnából megmaradt, súrolt fényben ragyogó Molnár C. Pál oltárkép. A tetőzet belógása gazdag látványt eredményez: az ablaksáv hol látszik, hol nem – a fény meg csak árad.

templomra, ahol a kő mellett a fa puritán szürkesége teszi igazán drámaivá a képet. A faburkolat még egy helyen visszaköszön: a karzat mellvédjén. Újra anyag- és formabőség: mázolt acéloszlop, vasbeton födém és mezőkre osztott faburkolat és mindemellett a már említett tűzi horganyzott csigalépcső. Szerencsére alatta ott a – falból klasszikusan kiálló – gyönyörűségesen időtlen szenteltvíztartó. A belső egyetlen színes tárgy a régi kápolnából megmaradt, súrolt fényben ragyogó Molnár C. Pál oltárkép. A tetőzet belógása gazdag látványt eredményez: az ablaksáv hol látszik, hol nem – a fény meg csak árad.



4



3

Építész: Gereben Gábor

Építész munkatárs:
Gereben Péter
Statika: Gát Géza
Gépészet: (†) Kovács Pál
Elektromos tervező:
Somogyi Gábor
Hal szobor: Somfai Krisztina

Fotó: Lelkes László

Ha nem borítana lassan mindent térkő... és persze itt, ahol a járda jövő idejű szó, nem is lehet befejezni, csak abbahagyni. Maga a templom alaprajza (ez a templom sem keletelt, nekem hiányoznak az ilyesmik) a mára manírrá vált raszter-elforgatás technikájával készült. (Ajánlott irodalom: Hardy, Holzmann, Pfeiffer Association.) Merő szerencse, hogy mindezt olyan magától értetődően alkalmazzák, hogy fel sem tűnik az érkezőnek. Ennek a szerkesztésnek köszönhető a változó magasságú pár-



5

Szászberek templomát először 1438-ban említik a krónikák. Pontosan 565 évnek kellett eltelnie, hogy felépüljön Isten új háza. (Rövid ideig újra volt kápolnája a falunak, de a második háborúban az is megsemmisült.) Bízást remélem, hogy 565 év múlva (2568. június 14-én) még állni fog, és hirdeti egy nép és köztük is Gereben és fia tehetségét.

1. A tető alatti bevilágító sáv belülről
2. Belvilág: a sósókúti kőből falazott szerkezet kívül-belül azonos, súlyos, időtlen
3. A régi kápolnából származó Molnár C. Pál oltárkép a modern belső egyetlen színes, de szintén modern tárgya
4. Metszet a karzaton át
5. A karzatonál anyag- és formabőség: mázolt acéloszlop, vasbeton födém, mezőkre osztott faburkolat és tűzi horganyzott csigalépcső