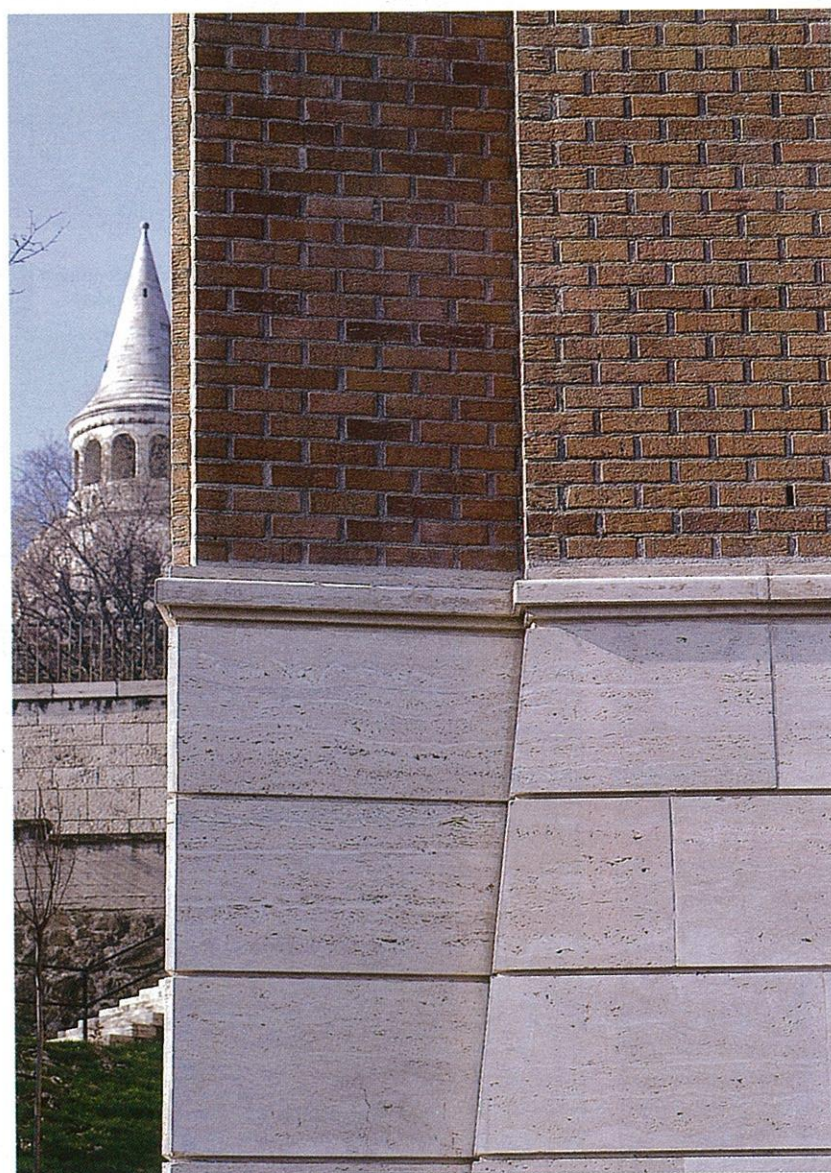


# Bástya a Halászbástya alatt

Collegium Budapest Vendégház



1

Itt nem volt szabad hibázni: a Halászbástya Budapest egyik legfontosabb idegenforgalmi célpontja, nem mindegy tehát, mi épül a közelében (mellette-alatta), és milyen panoráma tárul az oda felkapaszkodó külföldi turisták szeme elé. Korszerűbben fogalmazva: ide valódi országimázsos „píár“-munka kellett, annál is inkább, mert a Collegium Budapest Vendégháznak főként külföldi lakói vannak-lesznek, akik hatékonyan tudják Magyarországot jó hírét szertevinni a nagyvilágban

Csomas Zsófia és Reimholz Péter háza minden tekintetben „megfelel az elvárásoknak”: nemcsak az eltérő utcaszintekhez és ereszmagasságokhoz igazodik jól az épület, építészeti értékeit tekintve is megbecsülendő darabja lett a várlejtőnek.

Az U alakú épület három nagy tömbre tagolódik: a legfelső, a Szabó Ilonka utcai tömb bástyaként magasodik az utca sarkán, ehhez a lejtőre merőleges épületszárny kapcsolódik, majd a Toldy Ferenc utcai szárny, mely nem lezárja, inkább csak folytatja a beépítést. Míg a Szabó Ilonka utcai „sarkobástya” egy utca-sort, addig a középső épületrész az egész Toldy Ferenc utcai ház-tömböt zárja le.

Épületrészek közötti kapcsolat, átmenet kialakítása mindig kényes feladat. Itt inkább a három tömb „szétválasztása” jelentett feladatot, hiszen maga a telek tagolatlan, a beépítési vonaltól nem adott különösebb okot, lehetőséget a tömegek síkbeli elmozdítására. Szegény ember vízzel főz: a tömegváltásokat maguk a tervezők idézték elő azzal, hogy a két sarkon az emeleti falsíkokat elmozdították a beépítési vonaltól, ami már önmagában is érdekesnek, de amellet hasznosnak is bizonyult, mert az így létrejött falsíkváltást jól ki lehetett használni.



2

A kőburkolatú alsó szintek építési vonala követi a telekhatárt, és tömbszerű megjelenésükkel mintegy alapot képeznek, melyre a téglaburkolatú felső szintek épültek, így hangsúlyozva, hogy az elmozdított síkú épülettömbök mégiscsak összetartoznak. Érdekes, hogy az épületen belül nincsenek szinteltolások, csupán „hiányzó” szintek: a középső tömb egy, a Toldy Ferenc utcai két lakószinttel alacsonyabb a Szabó Ilonka utcai tömbnél. Itt azért van egy kis csúsztatás: az alsó két tömbnél figyelembe vehető a galériaszerűen kialakított tetőtér-beépítés is, ami az utca felől ugyan nem érzékelhető, mert a tető aszimmetrikus és nincsenek tetőablakok (nyilván még a tetősíklablakok is bezavartak volna a világörökség látványába), de az udvar felőli normál ablakaival teljes értékű szintnek tekinthető. A tetőteret határoló oldalfalak léptéke, arányai és keskenyebb ablakai miatt

kolostorudvarra emlékeztet a belső udvar, de ez csak egy szubjektív megállapítás, másnak mást idézhet föl.

Az épületbe lépve talán még jobban érzékelhető a minden részletre kiterjedő tervezői gondosság: ami belül van, az maga a nyugalom, magabiztosság és otthonosság.

A házban különféle méretű apartmanok (a felsők kétszintesek), gondnoki lakás, valamint közösségi terek találhatók. A kétszintes klubhelyiség ablakai a felső és a középső tömböt elválasztó sáv részét képezik, a sporthelyiség a lejtő felőli kapualjából nyílik.

A háznak tiszta közlekedési rendszere van, két lépcsőháza közül az egyik zárt (itt lift is található), a másik nyitott és olyan, mint egy járható szobor, belőle csápként nyúlnak ki a szintén nyitott közlekedőfolyosók. A nyitott lépcsőházi tér a Toldy Ferenc utcai bejáratnál, a

4



3



1. Kő, téglá, Halászbástya
2. A lejtő felőli homlokzat rajza
3. A lejtő felőli és a Toldy Ferenc utcai épülettömb összekapcsolódása
4. A lejtő felőli déli, nyitott homlokzat



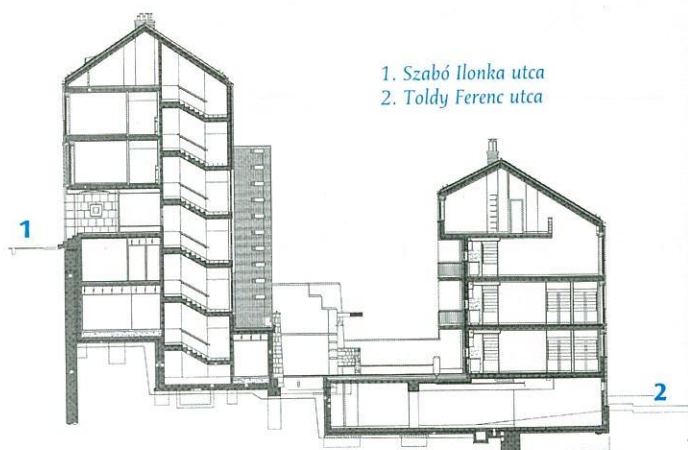
1. Metszet
2. A felső épülettömb lejtő felőli homlokzata
3. Az emeleti falsík elmozdításával létrehozott „tömegváltás”
4. Alaprajz
5. A „cipzár” és a belső udvar a zárt lépcsőházból
6. Szép felületű téglaburkolat
7. A Toldy Ferenc utcai bejárat
8. Lépcsőház-szobor



2



30



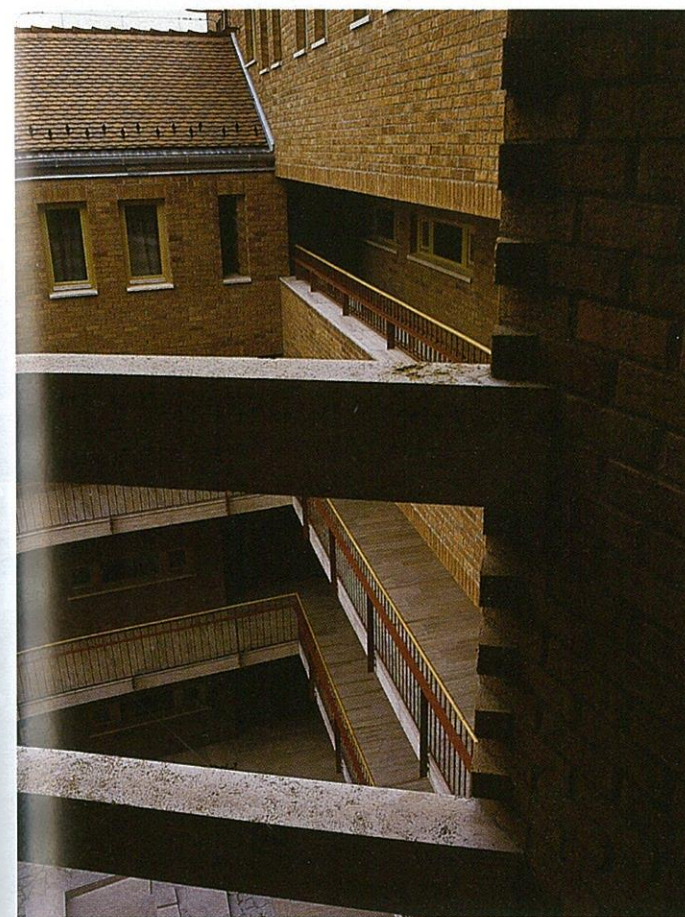
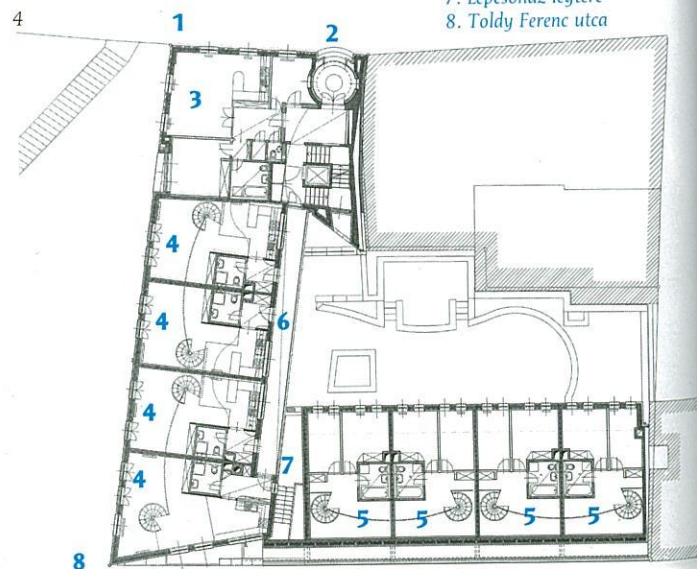
1. Szabó Ilonka utca
2. Toldy Ferenc utca

két épületrész csuklópontjában található. A felső tömb apartmanjai a zárt lépcsőházból, az alsó két tömbbé az oldalfolyosókról nyílnak. Az épület homlokzatain tulajdonképpen kevés „motívum” van, mégsem mondhatók unalmasnak. Ez a tömegek finom játékának, a homlokzati elemek inkább csak jelzésszerű, váratlan csavarintásokkal bemutatott variálásának köszönhető. Ilyen részlet például a Szabó Ilonka utcai bejárat, vagy a lejtő irányába forduló kőfal tetején továbbfuttatott erkélyrács és az éppen csak ferde kőfal, mely a Halászbástyát juttatja eszünkbe, de éppen ilyen szép részlet a Toldy Ferenc utcai sarkon a kőburkolat tört vonalú, elfogyó bemetszése, vagy az udvarban a zárt lépcsőház előtti „cipzár” ismétlődő kőtégla játéka. A két utcai homlokzat hasonló egymáshoz, de eltérő hosszúságuk miatt más-más hatásúak: a Toldy Ferenc utcai homlokzat az

időtlenséget, a történelembe ágyazottságot (a házat éjszaka láttam először, éppen ezt a homlokzatot néztem hosszasan, és hatalmába kerített az az érzés, hogy ez a ház már évszázadok óta itt áll, és nagyon a helyén van: megnyugtató érzés volt, tudom ajánlani mindenkinek az éjszakai túrát a házhoz), a Szabó Ilonka utcai homlokzat a környéken található motívumok újrafogalmazásával a naprakészséget, a lejtő felőli homlokzat pedig a nyitottságot jelenti számomra. Csomay Zsófia és Reimholz Péter háza, bár látszólag hagyományokat követő épület, a funkciók szervezése és a részletek (például az eresz) újszerű kialakítása miatt ízig-veéig modern épület, melynek már születése pillanatában saját történelme volt.

Csajbók Csaba

1. Szabó Ilonka utca
2. Szabó Ilonka utcai főbejárat
3. Gondnoki lakás
4. Kétszintes lakás földszint
5. Kétszintes lakás galéria
6. Függőfolyosó
7. Lépcsőház légtér
8. Toldy Ferenc utca



5

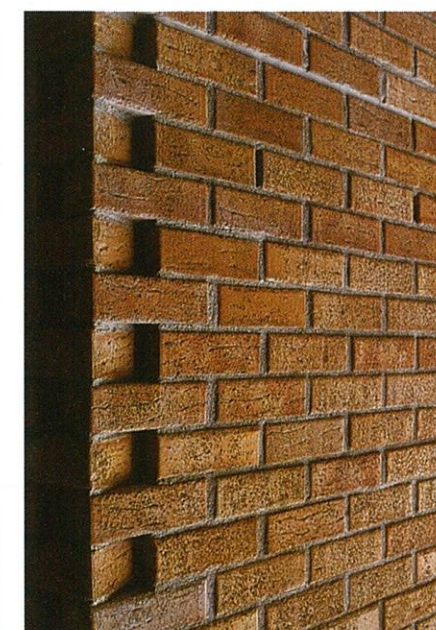


7

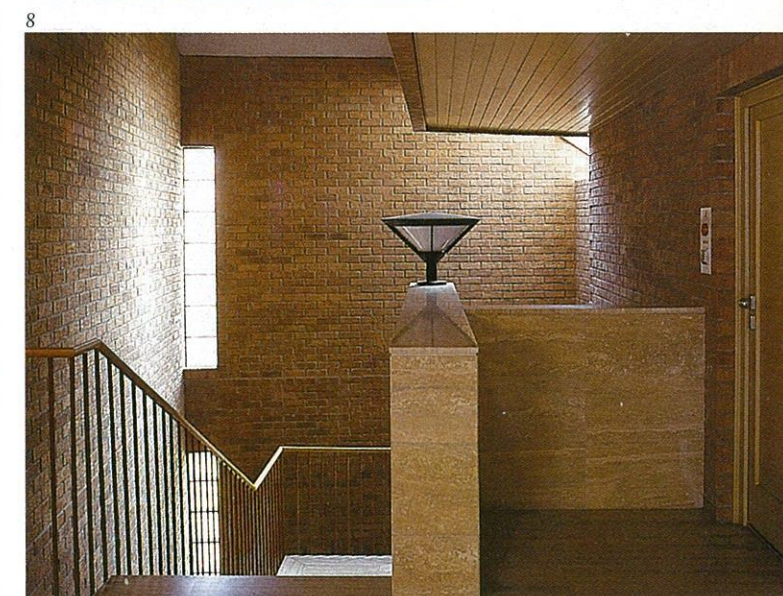
**Építészek: Csomay Zsófia és Reimholz Péter**  
 Belsőépítész: Csomay Zsófia  
 Munkatársak: Fekete Patrícia, Halászné Dobi Éva, Sáfrány Ágnes  
 Szerkezettervező: Újváry M. Zoltán  
 Mélyépítési tervező: Bolya János  
 Épületgépész: Porosz Géza  
 Elektromos tervező: Robákné Nagy Beáta

Kerttervező: Árvai Iván  
 Akusztikus: Kochy András  
 Úttervező: Nagy Katalin  
 Építető: Collegium Budapest – Fred Girod  
 Lebonyolító: Egyed László, Kósi Zoltán (Egyed & Partner)  
 Kivitelező: Lindner Budapest Kft.  
 Iparművész: Halász György

Fotó: Häider Andrea



6



8