

# Mintha mindig ott állt volna

## A Fény utcai piac új épülete

*A közelmúltban készült el a várva várt „Fény utcai piac és bevásárlóközpont” hivatalos megnevezésű építmény. Nevezzük csak röviden Fény utcai piacnak, még azt sem kell hozzátenni, hogy „az új épület”.*

**Építész: Cságoty Ferenc,  
Hőnich Richárd, Bozó András**

Statikus:

Volkai János (TM Janeda Kft.)

Épületszerkezet tervezés:

Becker Gábor (ADECO Kft.)

Gépész:

Garancsy András  
(Projekt Stúdió 2 Bt.)

Elektromos tervezés

Krén József (Elekt-Royal Kft.)

Piactechnológus:

Kispál Sándor

Beruházó:

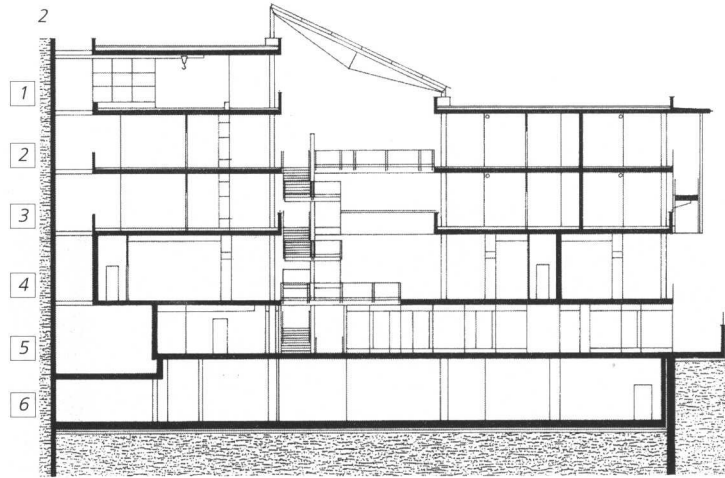
Fény Utcai Piac Kft.

Generálkivitelező:

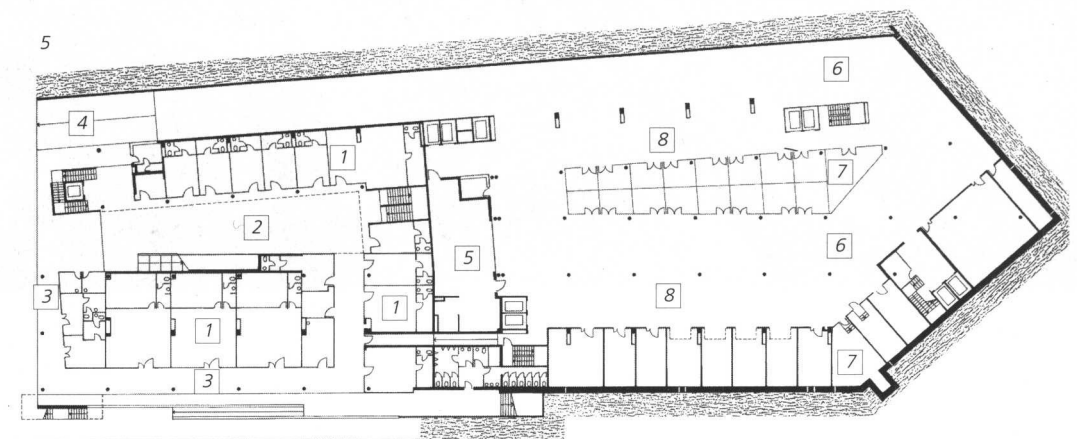
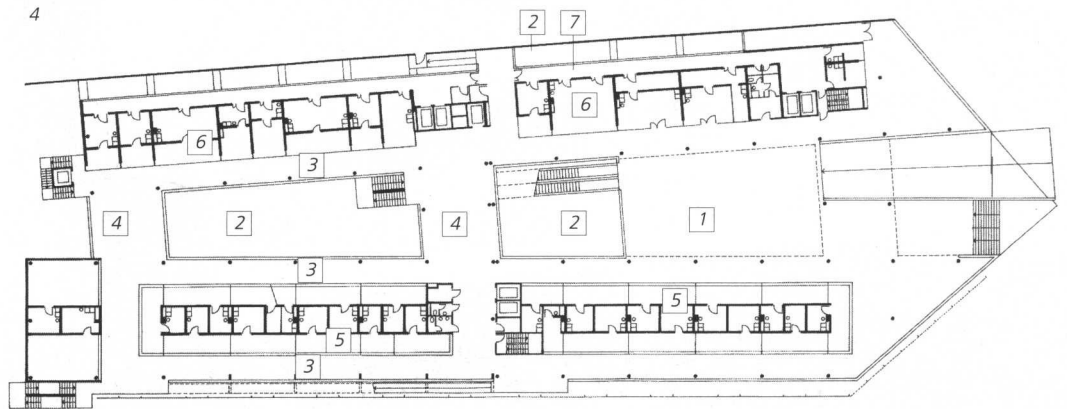
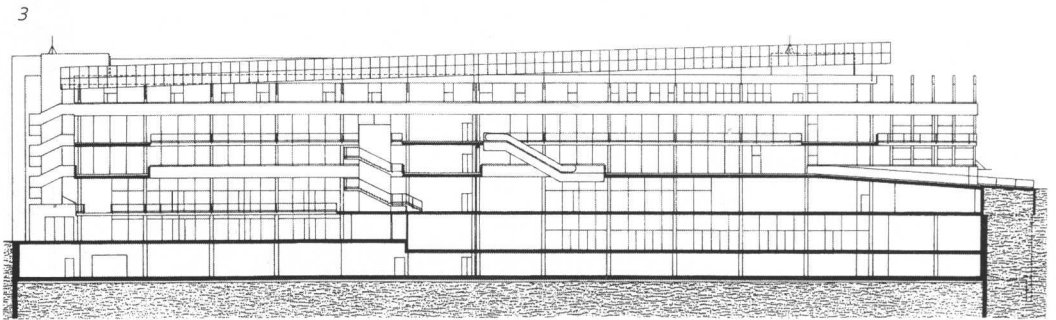
Magyar Építő Rt.



A kik több mint fél évszázada használják ezt a patinás budai intézményt (akár mint kereskedők, akár mint vásárlók), pontosan tudják, miről van szó. A régi épület újjá való alakulását csak azok vették észre, akik végigszenveték az elmúlt másfél évet, az újjáépítés idejét. Most megint van régi-új piac, mely annyira hiteles, mintha mindig is ott állt volna a Retek utca – Fény utca – Lövház utca közötti erősen lejtő területen. Körülbelül ennyi a lényeg. A többi ennek a kifejtése: mitől autentikus egy ház, hogyan felel meg mind a társadalmi elvárásoknak, mind pedig az építész absztrakt értékeinek. Különösen hitelesíti az épületet – ellentétként – közvetlen szomszédsága. A Mammut házra gondolok, melynek pöf-feszkedő tömege, zártsága, csillogó anyagai hiába húzzák alá a piac szerénységét, az anyaghasználat puritánságát, nem tudják a jó érzéseinket – a „mintha mindig is itt állt volna” megnyugtató érzését, a harmonikus tömegek és ritmusok által felkeltett érdeklődést – befolyásolni. Épületünk nem takargat semmit belső lényéből. Az utcához tartozik. Az utca átfolyik rajta. A látogatót befogadja és elengedi, ha nem akar a szükségesnél több időt szentelni az épület használatára. A legjobb jelző rá, hogy demokratikus. Kereskedelem címén „bevásárlóközpont”, „üzletház”, „haty-tyúház és fattyúház” megnevezésekkel, ma nagy divat a budapestieket új monstrokba becsalogatni, építészek hatékony közreműködésével. Ezek a környezetükben idegenül álló, az utcától elszakadó mester-séges képződmények – megint csak az irodalom segítségével –



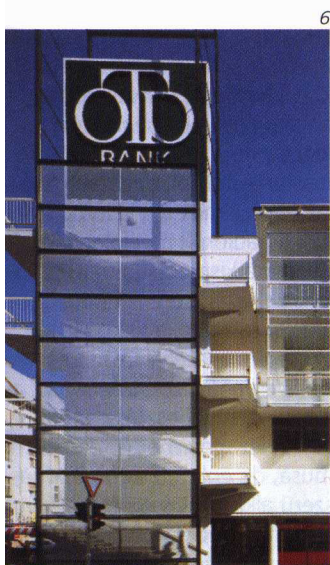
1. A piac bejárata
2. Keresztmetszet
  1. Piac üzemeltetés
  2. Retek utca feletti 2. piacszint
  3. Retek utcai 1. piacszint
  4. Fény utcai üzleti szint
  5. Lövház utcai üzleti szint
  6. Parkolószt
3. Hosszmetszet
4. Retek utcai 1. piacszint
  1. Piac tér
  2. Légtér
  3. Közlekedő
  4. Híd
  5. Zöldség-gyümölcs
  6. Hús-hal-vendéglátás
  7. Gazdasági folyosó
5. Lövház utcai üzleti szint
  1. Üzletek
  2. Fedett udvar
  3. Árkád
  4. Gazdasági bejárat
  5. Szemétkelző
  6. Feltöltő út
  7. Raktárak
  8. Rakodás





1. Üvegtetővel fedett belső tér
2. Mozgólépcső az 1. és 2. piacsint között
3. Az épület belső tere
4. A piac és a parkolóház közötti „rés”
5. A Lövház utcai oldal
6. Lépcsőtorny a Lövház utca és a Fény utca sarkán





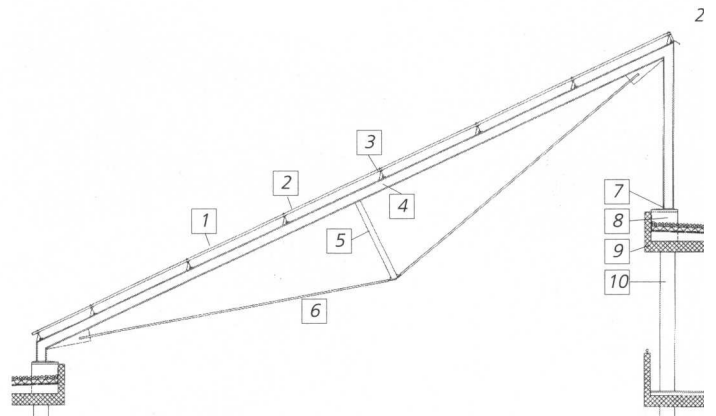


arisztokratikusak, nem a jó, hanem „ferde” értelemben. Reánk erőltetik magukat, felesleges kiadásokra kényszerítenek, manipulálnak, átformálnak. Mindehhez tetszetős (?) mezt öltenek magukra, a kommersz jó érzés langyos felkeltésével, egy parvenü eleganciájával, a technika által biztosított klímával és fényeffektusokkal. Előttünk a példa, hogy lehet másként is a kereskedelem, a kereskedők elvárásainak építészetiileg megfelelni. Építészeti megoldást elemzünk, így óhatatlan, hogy mind az „anyagi”, mind a „szellemi” szférával foglalkozzunk. A trapéz alakú központi térben ezek a szférák valóban találkoznak, egymásra hatnak, interferálnak. Ez pedig nem véletlen, itt tetten érhető az alkotó építész.

Mi is ez a központi tér? Hányféle olvasata van? Miért jó itt lenni?

- Aki ismerte a régi piacot, tudja, hogy ilyen galériás tér mindig is volt itt, csak törésekkel, sutaságokkal (például nem nyúlt a Retek utcáig). Ez most kiteljesedett, magába integrálta a szintek közötti természetes kapcsolatokat is (lépcsők, mozgólépcső, rámpák stb.). Utcává vált, külső-belső térré, a külvilágtól egy üveghártyával elválasztva, de azzal együtt lüktetve, levegővel átöblítve és fényrel áthatva.

- Dinamikus tér, vízszintes és függőleges értelemben is. Tágas, de nem terjedős, minden négyzetméterét használják, az egyes szintek függőlegesen is összetartoznak. Az egyetlen mozgólépcső szinte jelkép érté-



#### 1. A piactér

#### 2. Az üvegtető metszete

1. 6 mm vastag huzalbetétes üvegfedés gumitömítéssel alumínium lecsorító profilrendszerrel rögzítve
2. 50/50 hegesztett acélrács
3. I 180 acél szelemen
4. I 240 acél főtartó sarokmerv kapcsolatokkal

#### 5. I 120 acél oszlop

6.  $\phi$  40 acél feszítő rúd
7. Csuklós kapcsolat
8. Betonkocka
9. Vasbeton földem
10. Vasbeton oszlop

#### 3. A Fény utcai homlokzat részlete

kű, a tér súlypontjában a haladás és a szintváltás megjelenítése. Ugyanakkor jól megválasztott helyen fontos funkcionális feladatot is betölt.

- Sokszínű tér, a közönség, de egyben az árumozgatás tere is. Vidám és szigorú is egyben. A régi piacot elszomorító összecsáttság, szemét és rendtelenség az építész kezén renddéváltott. Itt maradt, ami ide való, és a technika segítségével szigorúan elkülönült, amit nem kívánatos látnunk: a szemétdobó, a lift, a hulladékgyűjtő konténer, a húsáru beszállítása és a rakodó kocsi. Puritán tér az eszközök tekintetében:

- kör keresztmetszetű vasbeton pillérek;
- vízszintes hangsúlyú párkány és emeletközi korlátok;
- józanul szikár üvegtető;
- utcai aszfaltburkolat a teljes felületen és
- egységes, a sokfajta igényt tisztességgel követő portálrendszer.

Ez a puritánság az utcai homlokzatokon is megmarad, sőt, az utcai vagy a belső homlokzat csak topográfiaiul különül el. Mindenesetre a külső oldalakon kevesebb funkcionális igényt

kellett kielégíteni, ezért itt a „szellemi” szféra, az alkotó építész mondanivalója, világlátása még érzékletesebben érvényesül. Elegancia, könnyedség, a struktúrát borító hárták játéka a kortárs építészet elemeinek avatott kezelésére utal. A formavilág tudatosan használja a század első felének progresszív építészeti elemeit, nem eklektikusan, hanem a mondanivaló tekintetében. Csak egy példa: a Lövőház utcai tömör szakasz külső falsíkba helyezett szalagablaka tipikusan „bauhaus” idézet, de a vele együtt élő, raszterben elhelyezett üvegtég-lák (és ezeknek a raszterpontoknak a padlón is megjelenő lenyomatai) ismerősen mai eszközök a síkszerűség, a hártya érzékeltetésére, a dekonstrukció tapasztalatai alapján. De ilyen a drótüveg-hártya is, a csak vízszintes osztás és függőleges hézagok már ismerős ritmusa, de ebben a formában újszerű alkalmazása is. Néhány gondolatot szeretnék még, a kifejtettek általános tapasztalatain túl, szakmai tanulságként körülnézni. A feladat és az alkalmazott eszközök összhangja az egyik. Az ebben való eligazodás az épí-

3



tész megkerülhetetlen feladata. Ha itt hiba van, akkor semmiféle mentőöv sem használható. Vagy feleslegesen költségigényes, vagy méltatlanul primitív az alkotói szándék, de egyaránt óhatatlanul elsüllyed a józan elvárások keresztútjében. A másik az építés és az ipar szándékainak, lehetőségeinek az összhangja. Manapság ez a kíváncsi szerencsére sokat vesztett a régi, szinte egyedüli meghatározó jellegéből. Minden anyag és technikai vívmány beépíthető ma Magyarországon, elérhető és kipróbálható a tervező számára. Megkerülhetetlen mégis a megvalósítás teljes folyamatának racionális elemzése, az építészeti igények és az üzleti lehetőségek közötti feszítés józan mértéken való tartása érdekében.

Ezekben a kérdésekben is példászerűen igazodik el a tervező. A jelen helyzetre alkalmazott elve azon alapszik, hogy a teljes egészet (most már egy-egy szerkezetet értve ezen) értelmes részekre bontva megkeresi az egyes részek optimalizált megoldását. Ez egy redukciós folyamat – a cél építészeti, szerkezeti meghatározott ugyan, de az elérésére a célszerűség vezet. Egy gondolati folyamat eredménye, amely az egyszerűség jelszavával analízis és összeszerkeszt, mindenhol praktikus eredménnyel. (Vagy legalábbis majdnem mindenhol, a bizonytalanságok néha megtalálhatók – elsősorban ott, ahol az egyes szakmák tisztességes munkája találkozik, és a csatlakozás generál feladata nincs megvalósítva).

A legfontosabb szerkezetek mind ezen az elven alapulnak, akár a központi tér üvegfedését, akár a portálokat elemezzük. Az alapszerkezetek, a teherhordó váz egyszerű lakatosszerkezetként, többnyire hegesztett kivitelben készültek. A funkcionális igényeket kielégítő szakipari szerkezetek viszont szerelt jellegű igényes rendszer-szemléletű megoldások, a felülvilágítónál és a portáloknál is. A tervezők erről az elvről, erről a redukcióról majd újjáépítésről azt állítják, hogy „no design” az elve. Az eredménye mégis az egész építészeti egységéhez, a sajátos, csakis itt megvalósuló részletmegoldásokhoz vezet. Visszatérve eredeti felvetésünkhöz, ezekkel a részletekkel, anyaghasználattal is az autentikus eredményt látjuk megvaló-

sulni. Létrejött tehát a Fény utcai piac régi-új épülete, hitelesen, a közönség részére mindenképp a kortárs építészeti eredményeinek érzékelésével vagy – remélhetően – értékelésével is.

*Roth János*

# alaprājz

**Fény utcai piac**

**Eltört villa**

**A Luxembourgi városmúzeum**

**Téma: belső tér**

**Dokk Backstage Bistro**

**MUTATVÁNYPÉLDÁNY  
- INGYENES -**



**6**

**5. évfolyam  
1998. szeptember  
Ára: 580 Ft  
HU ISSN 1417-6939**