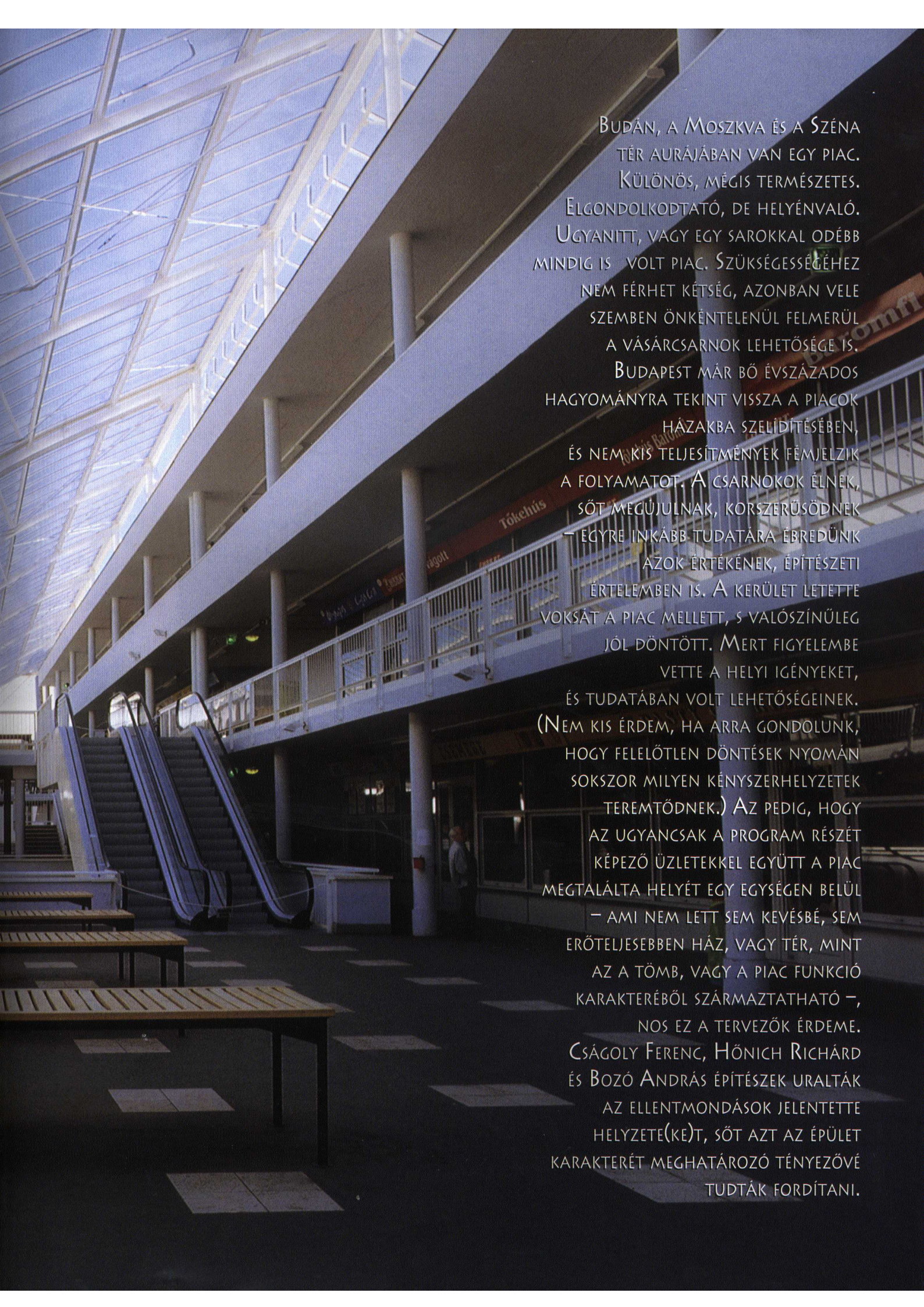




# A HELYÉNVÁLÓ PIAC





BUDÁN, A MOSZKVA ÉS A SZÉNA  
TÉR AURÁJÁBAN VAN EGY PIAC.  
KÜLÖNÖS, MÉGIS TERMÉSZETES.  
ELGONDOLKODTATÓ, DE HELYÉNVÁLÓ.  
UGYANITT, VAGY EGY SAROKKAL ODÉBB  
MINDIG IS VOLT PIAC. SZÜKSÉGESSÉGÉHEZ  
NEM FÉRHET KÉTSÉG, AZONBAN VELE  
SZEMBEN ÖNKÉNTENŰL FELMERÜL  
A VÁSÁRCSARNOK LEHETŐSÉGE IS.  
BUDAPEST MÁR BŐ ÉVSZÁZADOS  
HAGYOMÁNYRA TEKINT VISSZA A PIACOK  
HÁZAKBA SZELIDÍTÉSÉBEN,  
ÉS NEM KIS TELJESÍTMÉNYEK FÉMJELZIK  
A FOLYAMATOT. A CSARNOKOK ÉLNEK,  
SŐT MEGÚJULNAK, KORSZERŰSÖDNEK  
– ÉGYRE INKÁBB TUDATÁRA ÉBREDÜNK  
AZOK ÉRTÉKÉNEK, ÉPÍTÉSZETI  
ÉRTELEMBEN IS. A KERÜLET LETETTE  
VOKSÁT A PIAC MELLETT, S VALÓSZÍNŰLEG  
JÓL DÖNTÖTT. MERT FIGYELEMBE  
VETTE A HELYI IGÉNYEKET,  
ÉS TUDATÁBAN VOLT LEHETŐSÉGEINEK.  
(NEM KIS ÉRDEM, HA ARRÁ GONDOLUNK,  
HOGY FELELŐTLEN DÖNTÉSEK NYOMÁN  
SOKSZOR MILYEN KÉNYSZERHELYZETEK  
TEREMTŐDNEK.) AZ PEDIG, HOGY  
AZ UGYANCSAK A PROGRAM RÉSZÉT  
KÉPEZŐ ÜZLETEKKEL EGYÜTT A PIAC  
MEGTALÁLTA HELYÉT EGY EGYSÉGEN BELÜL  
– AMI NEM LETT SEM KEVÉSBÉ, SEM  
ERŐTELEJEBBEN HÁZ, VAGY TÉR, MINT  
AZ A TÖMB, VAGY A PIAC FUNKCIÓ  
KARAKTERÉBŐL SZÁRMAZTATHATÓ –,  
NOS EZ A TERVEZŐK ÉRDEME.  
CSÁGOLY FERENC, HÖNICH RICHÁRD  
ÉS BOZÓ ANDRÁS ÉPÍTÉSZEK URALTÁK  
AZ ELLENTMONDÁSOK JELENTETTE  
HELYZETE(KE)T, SŐT AZT AZ ÉPÜLET  
KARAKTERÉT MEGHATÁROZÓ TÉNYEZŐVÉ  
TUDTÁK FORDÍTANI.



A RETEK UTCA FELŐL  
NEM A HÁZ  
LÁTHATÓ, HANEM  
TARTALMA,  
MAGA A PIAC



A KARAKTERES,  
TÚLNYÚLÓ  
FÖDÉMLEMEZ  
NEM TÜKRÖZ  
BEFEJEZETLENSÉGET

**A**z épület alapképlete rendkívül egyszerűen leírható: egy hosszanti épületraktus a zárt sorú beépítés csatlakozó határvonalához és egy másik épületraktus a Fény utcához illesztve. A két építmény könnyed, egy síkkal meghatározott üvegtetőt hord, így fedett, a két végén nyitott, egyik irányban kis szögben táguló tér szerveződik azok között. Maga az épület pilléreként áll, és az ezekre támaszkodó vasbeton leme-

zek egymásfelettségéből adódik vertikális érzékelhetősége. Utcai oldala transzparens burkot kapott –, finom elhatárolódás.

Mindez az épület első, de később sem szűnő, mindvégig domináns olvasata. A figyelmes befogadó azonban rátalálhat mélyebb összefüggésekre, és alapvetően rajta múlik, hány rétegre lel még a ház emocionális és logikai felépítésének. Meggyőződésem, hogy a piac ilyen osztatlan, a szakma és a használók körében kivított

sikere, gyors elfogadottsága okaként ezeket a rétegeket kell kutatni. Érdemes is, mert bár létezik az elmélyülő építészet értetlensége, de ez nem szükségszerű; mint ahogy e példán keresztül belátható az is, hogy ami kedvelhető, még nem feltétlenül felületes. Cságolyék koncepciója alapvető igazságokra épül, és noha lehetnek (és voltak is) nehézségeik elmélyült, attribútumokban vállaltan szegényes munkájuk megértése során, az eredmény annál lát-







ványosabban igazolta őket és a hasonló utat járó építészek igazát.

A rétegekben elmélyülve vélem megtalálni azt a titkot, amit Cságoly és két tanítványa itt tudatosan használ, nevezetesen hogy kinyilatkoztatások, filozófiák, zavaros ideológiák és túlzott gesztusok nélkül hogyan teremthető meg az az építészeti rend, amely a kevésbé értők számára banálisnak látszhat, de valójában nehezen elérhető.

## Rétegek

Az alaprajzokról még a gyakorlott szem számára sem könnyen olvasható az a rend, amit a valóságban kissé hitetlenkedve érzékelhetünk. A nehezen található kontúrok ellenére az épület nagyon is létezik. Noha a pillérvázás szerkesztésről tudjuk, hogy nagy fokú szabadságot ad, a tervekből fésületlenségre gyanakodhatnánk, de ez nem igaz. Inkább változatosság van,

---

**A RETEK UTCAI  
HOMLOKZAT  
RÉSZELETE KIUGRÓ  
ERKÉLYEKSEL**

---

---

**A PIACOT  
TRANSPARENS  
BUROK VÁLASZTJA EL  
AZ UTCÁTÓL**

---

---

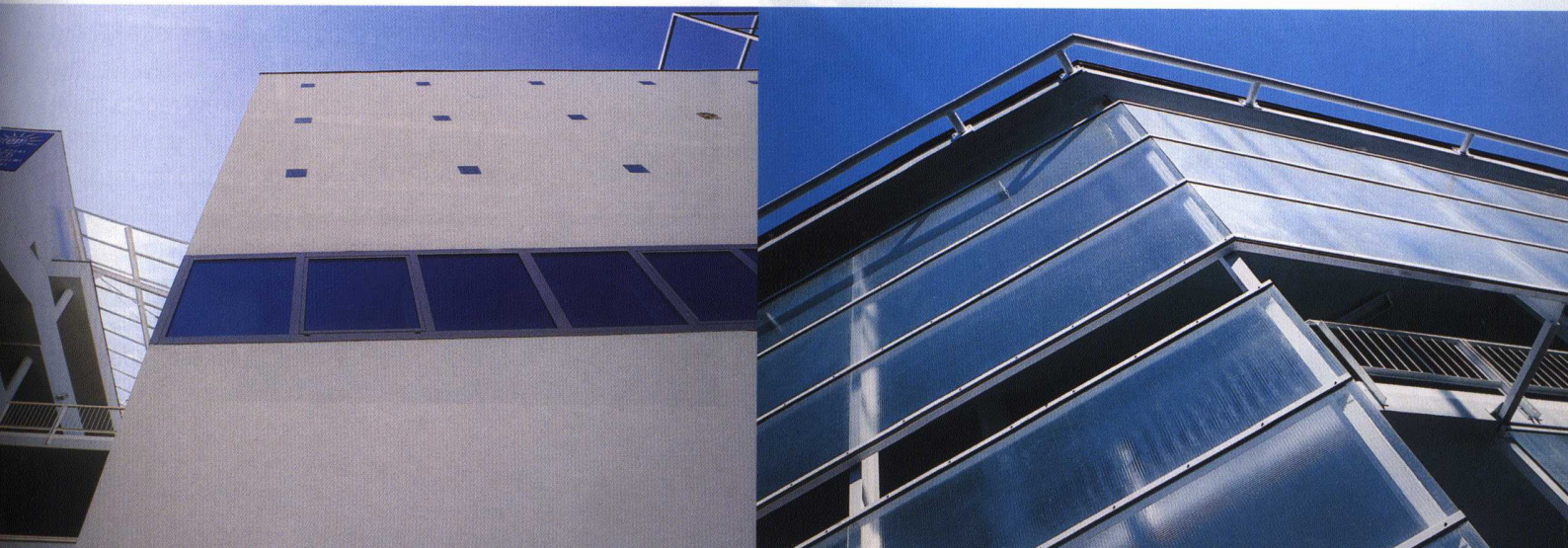
**SÜLYOSABB,  
TÖMÖREBB BEÉPÍTÉS  
JELLEMZI A LÖVŐHÁZ  
UTCAI FRONTOT**

---

---

**FINOMAN  
ELHATÁROLT  
HOMLOKZAT-RÉSZLET  
KÖNNYED KONTÚRRAL**

---







amennyiben az épülőfélben lévő házba az újabb és újabb, az értékesítési lázban fogant változtatásáradat beleírta ziláltságát –, de a rend tartja magát, a magasabb szintű összefüggéseken belül ezek a házon nem

tudnak sérülést okozni. A változtatások nem hiányoznának, de eredményük csak pikanteria, és az elemző számára rámutat a képlet helyességére és erejére. A lábakon álló lemezek erős alaphangjában nem okoznak

többet mint néhány értlen kiszólást, de mit számít ez egy piac létező zsongásában?

Az említett nagyon is karakteres földemlemez-jelenlét befejezetlenséget is áraszt-hatna, de nem áraszt. Nem kreál belső homlokzatokat sem, és ez jó. Azáltal ugyanis könnyen válhatna rossz bevásárlóparadicsommá, ami teherként élné meg, hogy piac is van benne. A felületek inkább csak hátterek, vagy üzletek átlátszó frontjai.

A három homlokzat különbözősége ugyancsak elgondolkodtató. Helyzetük és magatartásuk igazolja őket. A szemlélő egyidejűleg legfeljebb két homlokzatot láthat, és a csatlakozó homlokzatok esetében fel sem merül a feszültség kérdése. Ugyanakkor a különböző nézeteket tudva arra is rá kell jönnünk, hogy a Retek utca felől nem a ház látható, hanem a tartalma, a piac. A Fény utca felől az épület elhíhető, a járda szintjén minden ponton kapcsolatot mutat, üzletportálok és megnyitás teszi hitelessé. Felső szintjei megfelelnek a belső karakterének, utcára kifutó jelenlétét feloldja a vékony transzparens hártya, amely semmit sem rejt el ugyan igazán, de létrejön egy architektúra. Ellentmondás sehol sincsen, tudjuk hogy a fenti felület nem házszerű, de elégséges ahhoz, hogy a mellette keletkező tér utcává lehessen. Cságolyt (és még tucatnyi építést) egyébként régóta foglalkoztatja a transzparens ház problematikája. Az EXPO és a Nemzeti Színház meg nem valósult tervei után egy épület tapinthatóvá lett. A gondolat beérett, s a magam részéről örülök, hogy ezen a munkán mutathatta meg magát. Alkalmazása ugyanis itt az alapképletnek méltó kifejtése, adekvátan használt eszköz.

---

#### A LÖVŐHÁZ UTCAI HOKLOKZAT RÉSZLETEI

---



---

#### EGYSZERŰ ANYAGOK HELYÉNVALÓ, AUTENTIKUS ALKALMAZÁSA JELLEMZI AZ ÉPÜLETET

---



A Lövőház utca felől nézve az épület a határozott beépítés, és annak következményeit magán viselő Fény utcai „svungos” struktúra megfogása. A terep lejtéséből helyesen következik itt az épület magasabb megjelenése. Zárt épülethomlokzata valamelyest a vállalkozás rakoncátlan alakulásának következménye. A tervezők azért nem jöttek zavarba és számomra az adott válasz van olyan értékes, mint amilyen zavaró a helyzet ellentmondásossága. Ugyanezen homlokzaton a Mammuthoz csatlakozó oldalon utópisztikus hangulatot idéz a „légudvar” vállalt látványa. Tudatos elhatárolódás szimbóluma ez. Védekezés és távolságtartás, szellemes fricska, amivel lelkiileg tudok azonosulni. Két hiányérzetemet mégsem titkolhatom. Egyik az innen meg-

mutakozó, kissé túl erősre sikerült szétválasztása a piacnak és a kereskedés elegánsabb kereteinek. Az a belső tér, amely a pályázati stádiumban még a tervnek alaptézise volt, itt ketté tört. A beruházó által fogalmazott ilyen éles elkülönülés nem tett jót, úgy szólván nem jött be. A tervezők megakadályozni ennek érvényre jutását nem tudván, a két térrész közötti átlátásokkal próbálták a feszültséget kezelni. Sajnos úrrá mégsem lehettek rajta. A másik – általam nem ismert körülmények okán –, csak a terveken látott (talán acél) rács vagy kapu, amely a beépítés folytonosságát adhatta volna, egyensúlyt tartva a távolságtartás gesztusával. Ennek okán nem csorbult volna egyik szándék sem, de erősödött volna a ház saját magán belül, a távolságtartás



**A KÉT ÉPÜLET-  
TRAKTUST  
KÖNNYED,  
EGY SÍKKAL  
MEGHATÁROZOTT  
ÜVEGTETŐ RÉSZLETE**





**AZ ÉPÜLETET  
PILLÉRVÁZAS  
SZERKESZTÉS  
JELLEMZI**



nem vált volna homlokzati gesztussá, üzenet maradhatott volna tehetséges építésznek még ebben is építészeti találgatásból. Őszintén szólva magam is sejtem, hogy e még üvegekre sem szoruló transzparencia elhagyásának oka anyagi megfontolás lehetett, következménye pedig a ház keményedése, kényszer szülte tömörebb homlokzati egysége.

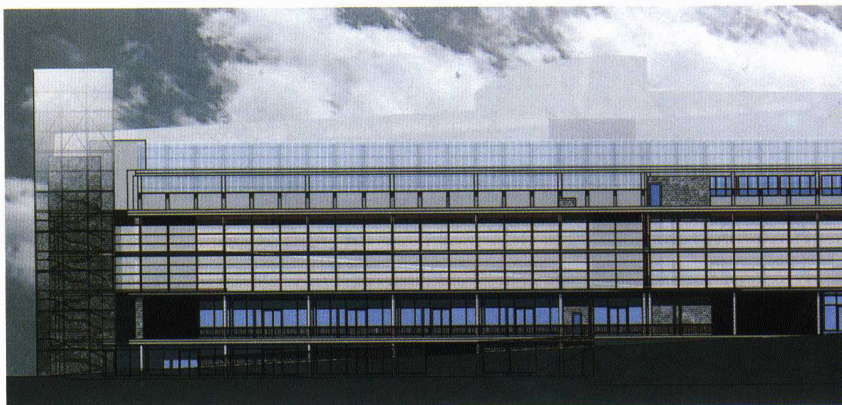
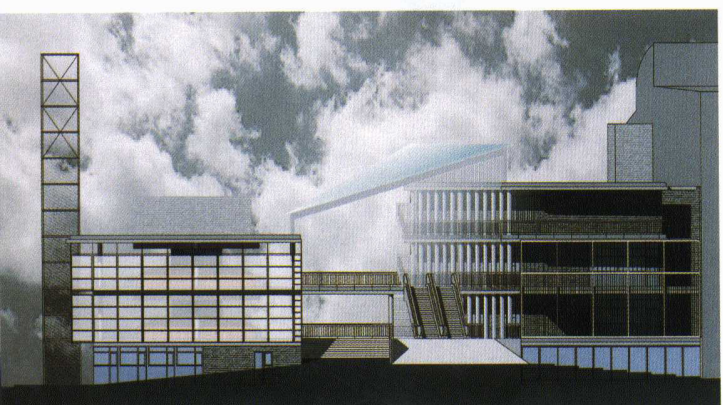
Az épület fizikai valóságának színvonala kettős, a ház érzékelhetőségében ez mégsem játszik jelentős szerepet. A koncepció elég erősnek bizonyult az alapvetéstől a részletekig. Nem kis dolog ez, hiszen az építészeti terv nem tervekben alakul, csak a ház számát (?), ezeken keresztül alakul az építészeti és a befogadók, a közönség viszonya. Az építészeti stratégia számolt az igényeknek az építés során történő kilengéseivel, kezelte azt, s aki számára a történetet nem fedik fel, vagy tervezőként nem volt még részese hasonló folyamatnak, nem érzi, hogy eme építészeti tettet bármilyen körülmények kompromisszumokra kényszerítették volna. (Eltekintve talán az udvar tagolásától.)

A ház minősége nem lett valamely látványos anyag függvénye. Egyszerű anyagok helyénvaló, autentikus alkalmazása nyomán minden a helyére került. A silányabb materiákban realizálható valóságot a tervezők a szóttes elvével kezelték: a felületen magában megjelenő aszfaltba gres-

**A KÉT TRAKTUS  
KÖZTI KÖZLEKEDŐ**

**RETEK UTCAI  
HOMLOKZAT**

**FÉNY UTCAI  
HOMLOKZAT**





lapokat, a vakolt, üres felületbe üvegtéglákat helyeztek raszterben – mert a szőttes sem anyagának, hanem faktúrájának köszönheti szerethetőségét.

Drága gyártmányok sem terhelték a költségvetést, s így a tudatos hozzáállásnak köszönhetően azok elmaradása sem ronthatta le az eredményt. Hőnich Richárd és Bozó András nem sajnálta a fáradságot egyedi portál- és pultszisztémák kitalálására sem. A pultok nem, de a portálok elkészültek, az alapos és lelkiismeretes tervezésnek köszönhetően szellemes, új rendszer született.

A tervezés folyamatában tehát nagy része volt a határozott alapvetésnek, az alkotás spekulatív rétegének, amely elég erős maradt, de mindig adott teret az intuíciónak is. Az „Öreg” – ahogyan Cságolyt tanítványai szeretettel és tisztelettel emlegetik – nem csak kiváló „alapvető”, de jó mester is. Pontosan tudja, hogy az arra nagyon is érdemes tanítványokkal miképpen tudják magukból a legjobbat kihozni. Ilyen ház csak ilyen közegben születhet. A helyszínen járva és a terveket nézve érezni vélem a kicsit különböző, de feltétlenül azonos értékrendet valló építészek összecsiszolódását, ami a legtöbb, számomra megfelfejthetetlen, de szerethető részlettel, árnyaltsággal, talánnyal tölti fel a házat.

Az eredmény mögött hatalmas szellemi munka áll. A beruházás nagyon kedvező végösszege, a négyzetméterre vetített ár hallatán sokan hajlamosak lesznek majd nem gondolni a megtervezettségre, mint ennek okára. Ugyanezen személyeknek mi sem lesz természetesebb, mint hogy a használatnak az épület mégiscsak jól ellenáll.

Az Építész Stúdióban pedig dolgoznak tovább. ♦



Építészeti tervezés: Építész Stúdió Kft.  
Építész vezető tervező: Cságoly Ferenc  
Építész tervező: Hőnich Richárd  
Építész tervezőtárs: Bozó András  
Építész munkatársak: Stúdió Archi-tect Bt. (vezető: Fehér Zoltán, munkatársak: Takács Zsófi, Tolnai Tibor, Benedek Erika, Handa Péter, Göcsei Sándor, Koppányi Zsolt)  
Statikai tervezés: Tm Janeda Kft.  
Statikus vezető tervező: Volkai János  
Statikus tervezők: Markó Krisztina, Nagy Mária  
Épületszerkezet tervezés: Adeco Kft.  
Épületszerkezeti vezető tervező: Becker Gábor  
Munkatársak: Dobszay Gergely, Tóth Péter  
Gépészeti tervezés: Elekt-royal Kft.  
Elektromos vezető tervező: Krén József  
Elektromos tervezők: Kiss Zsolt, Kósa László  
Plactechnológiai tervezés: vezető tervező: Kispál Sándor

Generálkivitelező. Magyar Építő Rt.  
Kasza Kálmán termelési igazgató,  
Petresevics Zoltán főépítésvezető  
1148 Bp., Pillangó út 28. Tel.: 467-2700

Az OTP Bank és a piac üzleteinek álmennyezeteit készítette, a szárazépítési munkákat kivitelezte az Agorta Kft.  
2700 Cegléd, Törteli út 24. Tel.: 53-311-589

Az üzletek és az OTP belső fa nyílászáróit az Excell 2000 Kft. szállította.  
1117 Budapest, Budafoki út 70.  
Tel.: 206-1913. Fax: 206-1897

#### LÖVŐHÁZ UTCAI HOMLOKZAT

