

ÉPÍTÉSZEK / ARCHITECTS **Puhl Antal, Dajka Péter**SZÖVEG / TEXT **Götz Eszter**FOTÓ / PHOTOS **Bujnovszky Tamás**

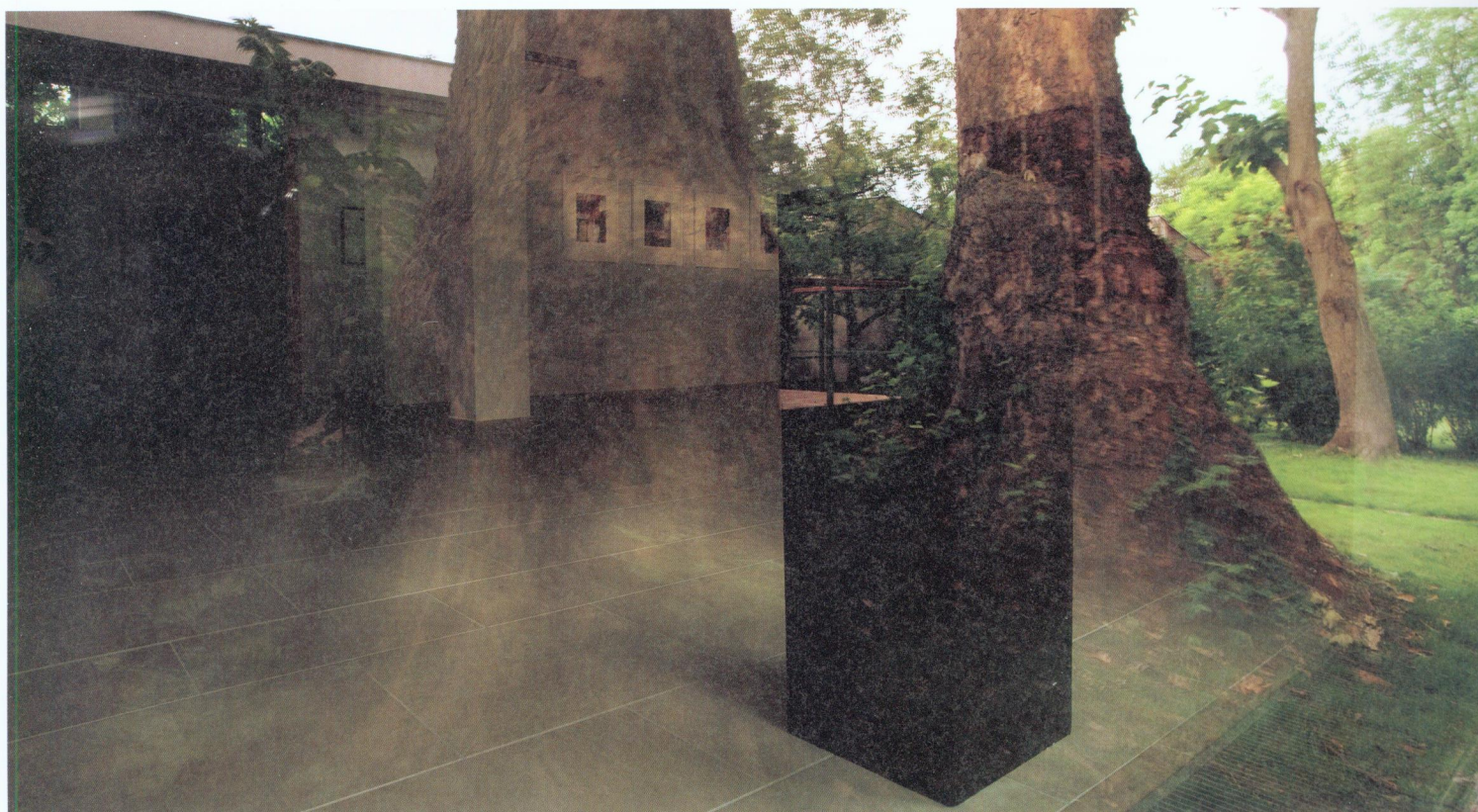
GENERÁLTERVEZÉS / DESIGN PUHL ANTAL ÉPÍTÉSZ IRODÁJA KFT. ÉPÍTÉSZ VEZETŐ TERVEZŐK / LEADING ARCHITECTS PUHL ANTAL, DAJKA PÉTER ÉPÍTÉSZ MUNKATÁRS / FELLOW ARCHITECTS FÜZESI KATALIN, FERGE PÉTER, JAKAB ATTILA, KISS VIKTOR STATIKA / STRUCTURE HATOLKAY MÁRTA, ROMITS GÁBOR, KALMÁR ZSOLT – HATOLKAY ÉS TÁRSAI KFT. GÉPÉSZET / PLUMBING & HVAC OLTVAI ANDRÁS, OLTVAI TAMÁS, LENGYEL ZSOLT – ART-TAX SZÖVETKEZET, OLTVAI GÉPÉSZ STÚDIÓ ELEKTROMOS TERVEZÉS / ELECTRICAL PLANNING KOVÁCS GYÖRGY, IVANICS ZOLTÁN – PROVILL KFT. KERT- ÉS TÁJTERVEZÉS / LANDSCAPE, GARDENING ANDOR ANIKÓ – LAND-A KFT. ÚTTERVEZÉS / ROADS HAVASI ZOLTÁN KÖZMŰ / PUBLIC UTILITIES KÁDÁR LÁSZLÓ, STOLZ PÉTER

Kertre néző város

A Régi Szentendrei Művésztelep bővítése és felújítása

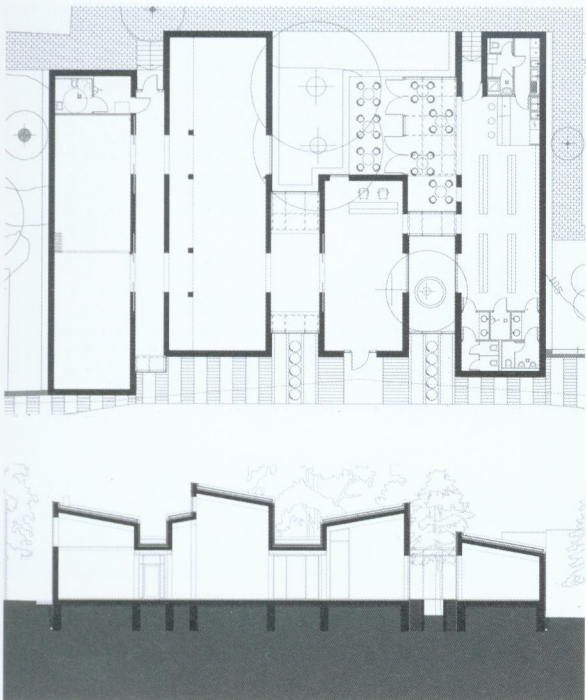
ARTISTS' COLONY, SZENTENDRE: Being in apparent death now, yet beautiful even in its remnants, the Old Artists' Colony in Szentendre used to be a romantic isle receiving and accepting a group of Hungarian artists after its foundation in 1928. The modernization of the tiny individual houses of the colony with studios and living units took place in the early 1970s, after designs by Ferenc Török, and also the gallery opening into the street was inaugurated at that time. After the development of the New Artists' Colony of Szentendre this garden on the outskirts of the town lost its significance. In 1997 artists living in the town made up a foundation to save the colony. Now, on the 80th anniversary of its establishment, the site has been revived in the way it deserves.

Tetszhalálba szenderült, de még maradványaiban is gyönyörű, romantikus sziget-képződmény volt sokáig a Régi Szentendrei Művésztelep. A természet benőtte kert, az ősfák és az alattuk megbúvó kis épületek helyzete már jó tíz éve tarthatatlan volt, bár a telep még működött, a műtermekben folyt a munka, kiállításokat is tartottak itt. Most, az alapítás kerekén nyolcvanadik évfordulójára a hely végre méltó módon kelt új életre.



A Szentendre főteréről lefelé áramló gyalogos forgalom a Bogdányi utca lágy lejtésével követi a Duna párhuzamos vonalát. Az utca már több évtizede vásári jelleget öltött, hemzsegek itt a főleg külföldi turisták, de csak addig, ameddig a lejtés tart; a MűvészetMalom környéke már inkább a hazai látogatók számára fontos, egész évben

bőséges kulturális kínálatával. Itt azonban elkeskenyedik az utca, és a város más utcácskáin megszokott, jóval kisebb lépték megszéliíti a forgalmat – ez már a város széle felé vezető út, a helyiek falusiasabb, csöndes, ráérős világa. Itt van a Régi Szentendrei Művésztelep, az első, amelyik még az 1928-as megalakulás után befogadta a



progresszív magyar festők egy csoportját. A művésztelep műteremmel és apró lakóegységgel ellátott, különálló házacskáit utoljára 70-es évek elején korszerűsítették – a tervező Török Ferenc volt –, ekkor épült az utcára nyíló galéria is. Szerencse, hogy a korabeli építészeti irányelvek viszonylag kevésbé érintették a műteremházakat, csak a galéria viselte magán a hazai modernizmus itt meglehetősen idegen, szikárabb, a környezettől elütő karakterét.

Az Új Szentendrei Művésztelep kiépülése után ez a városrészi kert elveszítette korábbi jelentőségét, szinte csak egy szűkebb szakmai kör ügye lett. 1997-ben a városban

élő művészek alapítványt szerveztek a telep megmentésére, a privatizálás elkerülésére és a továbbélés esélyeinek megteremtésére. Sok vita után 2005-ben végre a tulajdonos, a Magyar Alkotóművészeti Közalapítvány tervpályázatot írt ki a felújításra és bővítésre, uniós források is besegítettek, és most, 2008 nyarán átadták az építés első ütemét.

A megbízást kapott tervezők, Puhl Antal és Dajka Péter úgy döntöttek, hogy minél kisebb beavatkozással zavarják meg a telep különleges harmóniáját, kert és épületek, város és kortárs alkotók egymáshoz simuló együttélését. A kertben elhelyezett régi műteremházak a környék eredete-





ti beépítési karakterét őrizték meg, az enyhe hajlásszögű magastetők ritmusa együtt hullámzik a hatalmas ártéri fák lombkoronájával. A bővítés második ütemében a meglévő 12 műteremház mellé további öt épül majd, ezután kezdődik a régiek felújítása és korszerűsítése, illetve a vendégház és a szabadtéri kiállításoknak, rendezvényeknek helyet adó, félig a földbe süllyesztett, fedett, de nyitott szín megépítése.

Egyelőre az utcafrontot alkotó épületek készültek el, ami fontos gesztus a város felé, hiszen a telep életében bekövetkező változások a falakon kívül élőket is érintik. Az 1972-ben épült galériát és a tőle északra álló gond-

noki épületet elbontották, a helyén új, erősen tagolt tömb épült. A gondnoki épület helyére egy bejárati torony került, ez ellenőrzi a kaput, emeletén tárgyaló, harmadik szintjén kazánház kapott helyet. Ez a telep legmagasabb tömbje, de még a torony sem nő a fák lombja fölé, megmarad a természet szabta rendben. A galéria szakított elődjének telepítésével: az utcára merőleges terek fűzéréből áll, ezzel részint a környék jellegzetes, fésűs beépítését viszi tovább, részint kedvezőbb, északi bevilágítást enged a kiállítóterekbe. A négy kubus az utca és a kert felé zárt, de az őket összekötő folyosók éppen e két irányban a padlószintig üvegfalak, emiatt itt az utcáról





egyenesen a kertbe látni. Az ősfás park így a városé is, a művészeké is, elkülönülés és egymásra találás finom egyensúlya minden szereplő számára a legszebb képet kínálja. Az utcán sétálók begyönyörködhetnek a parkba, a művésztelep lakói kilátnak a külvilágra. A szentendrei festők alapélménye, a táj, a szőlőhegyek, a Szentendrére jellemző sok templomtorny látványa a parkból az épület adta keretezésben nyílik meg.

A kiállítótér előteréből két irányban lehet továbbjutni: balra két kisebb terem sorolódik, alacsonyabb mennyezettel, itt önálló kiállítások kaphatnak helyet, de ide kerül az egyelőre csak tervben szereplő könyvesbolt és a kávézó is. Utóbbiból lábakra emelt terasz nyúlik a kertbe, szinte fölre emelkedik a három ötszáz éves platánnak, amelyek sikeresen túlélték az építkezést, és az épület magját képezik: köréjük fonódik a galéria két nagy részének oldalfala, ők az alap, a gondolatmenet bázisa, a kert képviselői az épületen belül. A bejáratától balra indulva szintén két kiállítótér következik, ezek követik a titáncink fedésű félnyereggtető hajlását, észak felé emelkednek, délre, a közép irányában lejtnek. Az északi falak legfelső sávjában mindkét térrészbe szalagablakok engedik be a természetes fényt. A két terem között ajtó vezet a kertbe, meghitt közelséget teremtve a művészek mindennapi élete és a kiállítótérbe helyezett kész műalkotások között.

A tömör, nyers színű, pácolt fa kapu kétoldalán az utcára néző, hófehérre vakolt fal egyelőre üres, de csak addig, amíg nem kezd teleírni az emlékezetet. A tervezők szándéka szerint ugyanis az összes egykor itt alkotó művész neve itt fog állni, majd újabbak és még újabbak kerülnek rá: tisztelet a régiek felé és öröm, hogy a telep élete töretlenül folytatódik.