



Az átláthatóság, a különböző terekben történő mozgás megmutatása, sejtetése a másik térben, különleges élményben részesíti a térben mozgót. Minden megtett lépés során részese vagy a nagy tér varázslatának. A közönségmoraj gyorsabb mozgásra sarkall, a megnyitott, de mégis lehatárolt tér szinte beszippant, az átszűrődő hangulat beránt a csarnoktérbe. Az élmény egyedí, az épület külső formálásának megfelelő belső téri viselkedés, az építészeti koncepció következetes kifejtése a belső kapcsolatok tekintetében is.

Ennek ára van.

A teljes összenyitás miatt a közönség akár szándékosan, akár akaratlanul megzavarhatja a

küzdőtérén folyó eseményt, sőt még a labda is kigurulhat az előcsarnokba. A U alakú lelátó rövid oldali része az előcsarnokkal átellenes épületrészbe került. Ez egyrészt a közönség felesleges mozgását jelenti, másrészt a maximális nézőszámot megcélzó rendezvény esetén a „pódium” az áttört betonfal elé kell kerüljön, és ez okozhat üzemeltetési gondokat. A hosszoldali fix lelátósor elé egy mobil rész húzható ki, rugalmasan igazodva a küzdőtéri, nézőtéri változó igényekhez. A meglévő munkacsarnokhoz való kapcsolódás, a regionális sportorvosi központ elhelyezése, a sportolói bejárat helye, az öltözők, kiegészítő funkciók kapcsolata a küzdőtérhez, a

külső sportpályákhoz képlet-szerűen tiszta. A menekülő-útvonal megformálása annyira szép, hogy csak sajnálni lehet, hogy nem része a hétköznapi használatnak. Az épületet körbejárva a tiszta geometriájú test egyértelműen ül a kijelölt helyén. A jó arányú tömeg épp az „elvelt” elemektől lesz gazdagabb. A vízszahúzott főbejárat, a lelátók rendjét a homlokzaton megjelenítő visszalépcsőző „negatív test” magasrendű építészeti motívummá nemesül. A kimart tömegrészek nappal is, de különösen este, a fény révén valódi attrakcióvá válnak. A szerkesztővonalak helye, a monolit testen megjelenő gesztusok, a fény-árnyék használata



Építész tervezők:
Pálffy Sándor, Fialovszky Tamás,
Ivanics Éva, Sajtos Gábor
(Építész Stúdió Kft.)

Szerkezet: Pintér Sándor, Bartók
Miklósné (Sigma-Studio Kft.)

Épületszerkezetek:
Becker Gábor (ADECO Kft.)

Épületgépészet:
Bihary Zsolt (G&B Plan Kft.)

Villamos berendezések: Kovács
György, Ivanics Zoltán (Provill Kft.)

Sporttechnológia: Judik Zoltán

Akusztika:
Kotschy András (Kotschy Bt.)

Színháztechnológia: Strack Lőrinc

Külső közművek: Karácsony
Imréné, Somlai Péter, Horváth Ervin
(Karácsony és Tsa. Kft.)

Kerttervezés: Dr. Józsa Miklósné
(Karácsony és Tsa. Kft.)

Külső elektromos: Györe Károly
(Techneco Kft.)

Környezetvédelem: Kápolcsi Imre
(Ökohydro Kft.)

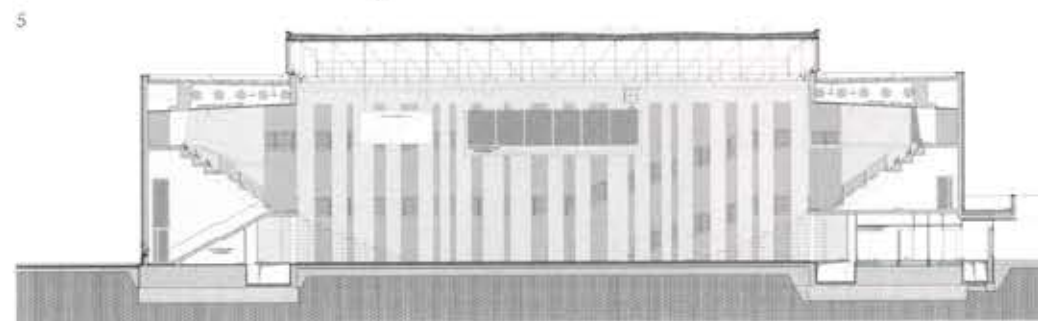
Konyhatechnológia:
Koloszi Zsigmond (Koloszi Kft.)

Tűzvédelem: Pintér Lajos
(Pintér és Tsa. Bt.)

Fotó: Bujnovszky Tamás



a „minimal art” legszebb hazai példái közé emelik az épületet. Pálffy Sándor és munkatársai által tervezett Savaria Aréna méltán meghatározó középülete a városnak. Egy bátor tett, mely szembement a standard elvárásoknak. Tiszta karakterével példamutató lehet a város más elképzelései számára is. Az építész körökben többszörösen elismert épületet – pályázati első díj, 2007 legjobb épületei közé sorolva Pro Architectura díj – megismerni igazán a helyszíni bejárásom lehet. Megéri. Nem olyan hosszú az út Szombathelyig. Mindössze 230 km.



1. Nézet a tetőteraszról
2. Homlokzati beharapások,
nappali transzparencia
3. Ésti transzparencia
4. Előcsarnok a galériáról
5. Keresztmetszet
6. Beton paraván,
belső transzparencia