

A borászat homlokzata távolról is egységes, ugyanakkor finom érzékkel ismétli meg a környék domborzati viszonyait

Borhagyomány

Építész: Kalmár László, Zsuffa Zsolt

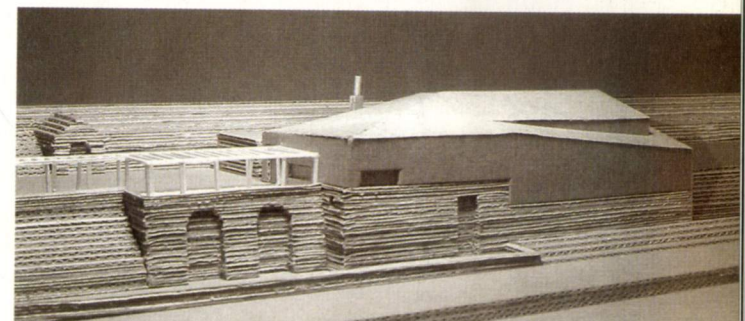
Szöveg: Pfisztner Gábor

Fotó: Glázer Attila

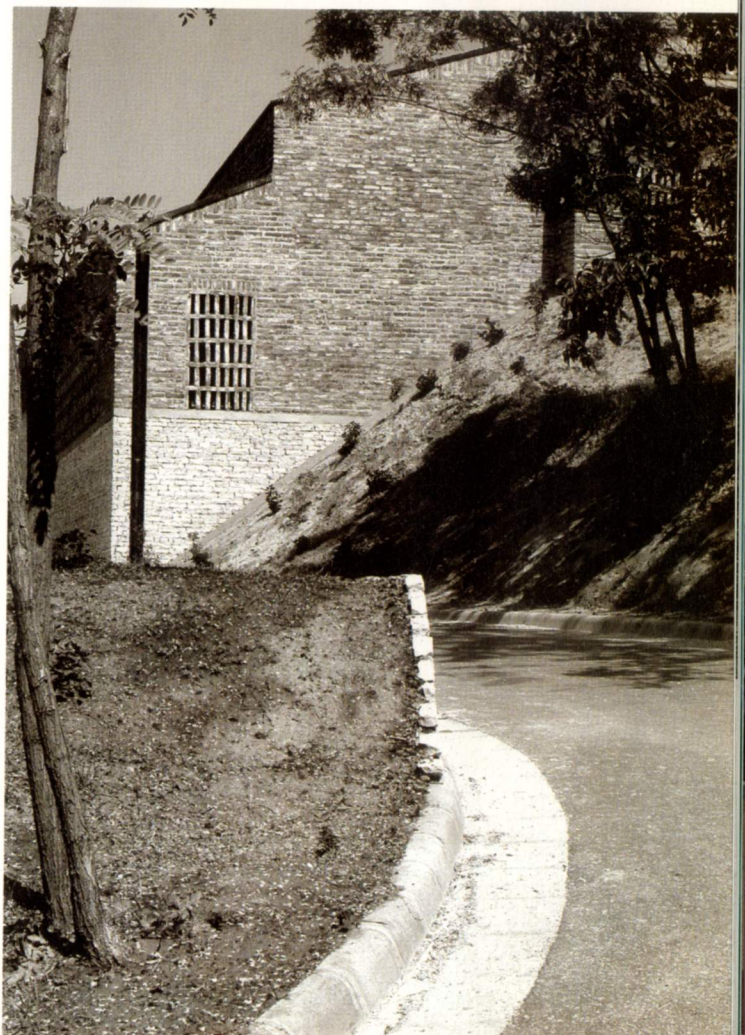
A borászat, mint építészeti fogalom ugyanolyan jelentős esztétikai kinyilatkoztatás, mint bármely egyéb épülettípus. Nemcsak a borkészítés feladatainak helyet adó, a munkafolyamatok sorrendje által meghatározott funkciók köré szerkesztett tömeg. Nem csupán – formája és anyaga révén – a tájjal s annak hagyományaival párbeszédet folytató építmény, hanem az építő által képviselt értékek egyértelmű megfogalmazása is. Jól mutatja ezt a Konyári borászat természetes építőanyagokból emelt, hagyományőrző és egyben tipikusan korszerű épülete.



A hegyoldal felől szinte alig észrevehető a valójában hatalmas tömegű épület



Perforált téglanyílás osztja a markáns homlokzatot



Az utóbbi évtizedben Magyarországon is számos példával találkozhattunk, amelyek esetében építész és megrendelő egyhangúlag a tradíciókat őrző és a korszerű értékeket teremtő megoldásokat választotta, és valósította is meg következetesen. Nem történt ez másképp a Balatonlelle felett húzódó dombon működő Konyári Pincészet új épülete esetében sem. Kalmár László és Zsuffa Zsolt tervei folyamatos véleménycsere révén formálódtak és értek teljessé.

A tervezésnél a kiindulópontot a borkészítés technológiai folyamata jelentette, amely az újabb elméletek szerint a gépi beavatkozás helyett a gravitációt használja ki a szőlő, majd a kész bor mozgatásához. Ez a vertikális irányú mozgás alapvetően meghatározta az épületet, amelynek kialakítását nagyban elősegítette az erősen lejtős, teraszos löszfal is. Látszólag erre ültették a tervezők az épület tömbjét, melyet valójában belemetszettek a talajba. A borászat tervezett kapacitása

miatt ugyanis nagyméretű épületre volt szükség, amelyet ezzel a megoldással sikerült optikailag erősen tömöríteni. A vidék apró pinceépületekkel és présházakkal, vagy ezeknél alig nagyobb, régi parasztházakkal és nyaralókkal van tele. A tervezők finom érzékkel kezelték a nagy tömeget, és igazították azt a táj topográfiai sajátosságaihoz és meglévő épületállományához. Hasonló gondossággal jártak el az anyagok összeválogatásakor is, amelyek jellegükben és színvilágukban is jól illeszkednek a környéken fellelhető természetes anyagok tónusaihoz.

Az épület óriási, a hegyoldalra merőlegesen elnyújtott, monolitikus tömbjét a terepvonalakkal párhuzamosan, azokkal összehangolva a különböző építőanyagok használatával osztották meg optikailag. Sajátos megoldásként a vágott mészkő került alulra, míg a bontott téglá érett barnás vöröse felülre, ezáltal is jól kiegyensúlyozva a tömegviszonyokat. Ez az elrendezés a



A pincéktől egy ódon hangulatú, szűk csigalépcsőn lehet feljutni a teraszra és a tárgyalókhöz



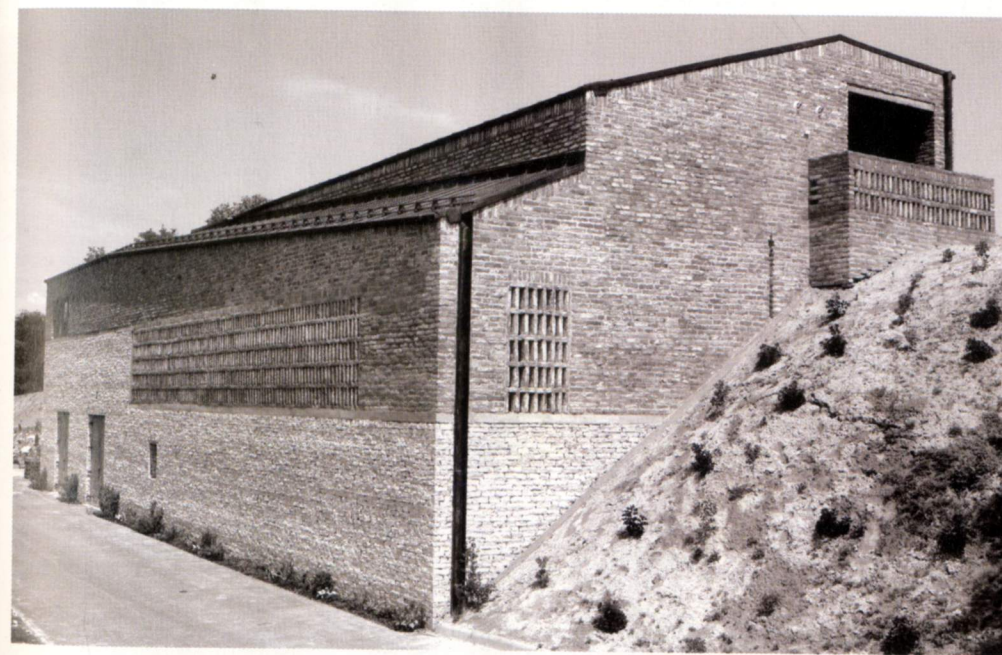
Löszfalba vágott, téglával kirakott pincehelyiség várja a boroshordókat

helyre jellemző löszös és az azt borító erdei talaj rétegeivel is párhuzamos elrendezést mutat. Az osztás kellemes aránya ugyanakkor átmozgatja az egész felületet, amit mindössze a készáru raktár két boltíves és a palackozót, valamint az erjesztőtartályokat rejtő, hatalmas csarnok szögletes bejáratai törnek meg. Az utóbbi természetes megvilágítását biztosító, nagyméretű ablaksávot a tervezők egy téglaszter mögé rejtették el, elkerülve, hogy hagyományos ablaknyílások vagy a helyhez egyáltalán nem illő szalagablak törje meg a homlokzat egységességét és monumentalitását. Az egyetlen kivételt a reprezentatív kostolótér ablaka jelenti – innen az egész környék látható.

A homlokzat hatalmas felületét egy másik érdekes megoldással is megmozgatták a tervezők: megbontották a tető egyhangúságát, és a külső részét mintegy másfél méter szélességben határozottan lefelé hajlították az épület sarka felé, enyhe lejtőt képezve és felidézve a környező domb-



Az épület mögött a szállítójárművekből a gravitáció segítségével jut a szőlő az erjesztőtartályokba



Az épület megfogalmazására egyfajta keresetlen esztétika jellemző. A szépség az anyagok, a felületek és a szövetszerű homlokzati struktúrában rejtezik



Szinte várfalként védelmezi az értékes borokat a hatalmas, mészkőből rakott vastag fal, amely többek között a palackozót is rejti

oldalak ívét. Érdekes perspektívorzítást hoztak így létre, mely által egy több nézetből is érvényesülő, vizuális játékot valósítottak meg, erősen befolyásolva a geometrikus szerkezet látványát.

A hosszan elnyúló tömeget alaprajzilag egy arra merőleges – kívülről nem látható – szárny ellensúlyozza, és köti hozzá a hegyoldalhoz. Kívül a raktár felett elterülő, óriás terasz és az ahhoz arányosan elrendezett ajtókkal kapcsolt irodaszárny jelöli ki ezt az irányt. Az épület belsőjében pedig a löszbe vágott, több teremből álló, téglával kifelazott pincerendszer terei ellensúlyozzák az erjesztő hatalmas csarnokát és annak egyszerű, négyzetes formáját. Az egymásból nyíló pincék sorát egy szinten téglából rakott csigalépcső köti össze a fenti terasszal.

A Konyári borászat épülete jó példa arra, hogy hagyományos építőanyagok felhasználásával is korszerű megoldásokat lehet találni a borászat ősi tevékenységéhez kapcsolódó – részben tradicionális, részben tipikusan kortárs – kérdésekre.

Tervező:
Zsuffa és Kalmár Építész Műterem Kft.
Építész: Kalmár László, Zsuffa Zsolt
Építész munkatárs: Váradi Péter
Statikus: Harsányi Csaba, Márton Attila
Kivitelező: Steiner Dezső (Origo Bt.)