

ÉPÍTÉSZEK / ARCHITECTS **Alföldi György, Sárkány Csilla, Kolossa József**

SZÖVEG / TEXT **Haba Péter**

FOTO / PHOTOS **Bujnovszky Tamás**

ÉPÍTÉSZET / DESIGN RÉV8 ZRT ÉPÍTÉSZ TERVEZŐK / ARCHITECTS ALFÖLDI GYÖRGY, SÁRKÁNY CSILLA, KOLOSSA JÓZSEF ÉPÍTÉSZ MUNKATÁRS / FELLOW ARCHITECTS SZABÓ LEA, KOLOSSÁNÉ BARTHA KATALIN STATIKA / STRUCTURE AN: DORKA TIBOR, CSIBY SOMA GEPESZET / PLUMBING & HVAC MANGEL ZÓÁRD ELEKTROMOS TERVEZÉS / ELECTRICAL PLANNING PILLER TAMÁS, SOMOGYI GÁBOR MUSZAKAI ELLENŐR / TECHNICAL EXPERT SZEIVOLT ISTVÁN – ÉPKAR ZRT, KÁZÁR KATALIN KIVITELEZÉS / MAIN CONTRACTOR ÉPKAR ZRT. ÉPÍTETŐ / CLIENT JÓZSEFVÁROSI ÖNKORMÁNYZAT LEBONYOLÍTÓ / MANAGEMENT RÉV8 ZRT

A közösség tervező ereje

A Mátyás téri Kultúrközpont





MEGELŐZŐ ÁLLAPOT



LÉGIFELVÉTEL



A közösségi tervezés módszere ma idehaza az urbanisztika, az építészet és – nem utolsó sorban – a várospolitikai központi témái közé tartozik. Noha vannak országok, ahol az ún. participáció jelentős hagyományokkal, harminc-negyven évre visszanyúló tapasztalatokkal rendelkezik, Magyarországon mindmáig csupán néhány olyan településfejlesztési koncepció született, melynek kialakításába a használókat, a helyi lakosságot is bevonták.

Nyugat-Európában évtizedek óta folyó viták szólnak arról, hogy vajon valóban életképes köztereket, városnegyedeket lehet-e létrehozni e módszer segítségével. A kétely gyökere az, hogy a megvalósult projektek között legalább annyi csúfos bukást látunk, mint ahány látványos sikert. Sok várostervező szerint még a kapcsolódó diszciplínákat (szociológia, pszichológia, kulturális antropológia, közgazdaságtan stb.) bevonó, sok éves participatív alkotómunka sem biztosíték a megfelelő megoldáshoz, mert az egyes városrészek lakói gyakran parciális érdekeket képviselnek, amely az átfogó fejlesztési koncepciók megalkotása során nem segít. Ők hangsúlyozzák azt is, hogy az urbanisztika tudománya által felhalmozott általános tudáson alapuló központi tervezésre (és a felülről lefelé irányuló munkaszervezésre) igenis szükség van, s a participáció csak a részfeladatok megoldására alkalmas. Mások elavult szemléletnek tartják mindezt, a Kádár-kor rossz emlékéi városfejlesztéseinek legfőbb sajátosságát látják benne, s megingathatatlanul hisznek abban, hogy a démosz képes az „univerzális” alkotásra. Persze a módszert nem mindenki szakmai meggyőződésből tűzi zászlajára:

a politika időnként legitimációs lehetőséget lát a látszatparticipációban – ilyenkor a kész fejlesztési koncepciót meggyőzőes úton kvázi lenyomják a lakók torkán.

Mindennek fényében a budapesti Mátyás tér megújításának hat éves története máris rengeteg tanulsággal szolgál. A főváros minden szempontból legrosszabb helyzetben lévő részében, a VIII. kerületi Magdolna-negyed központjában elhelyezkedő teret 2002-ben újjátették meg először a rendszerváltás után, ekkor alakították ki a ma is látható átlós utakat, közöttük zöld területekkel. Az átépítés nem váltotta be a reményeket, a növényzet és a játszóeszközök állapota hamar leromlott, a járókelők nem szerették a parkot. Nyilvánvalóvá vált, hogy a térrel kapcsolatos szakmai munkát merőben új alapokra kell helyezni. A Józsefvárosi Önkormányzat és a Rév8 Zrt. nehéz, bonyolult és tovább már nem halogatható feladatra vállalkozott: 2005-ben elindította a Magdolna Negyed Programot, melynek célja „az egyre romló helyzet megállítása, a családokban felhalmozódott és generációkon keresztül öröklődött hátrány megszüntetése, a társadalomból való kirekesztettség és a szegénység újratermelődésének megakadályozása.” Ennek keretében



került sor 2006-ban a tér újabb átalakítására „a negyedben élők aktív részvételével” kialakított tervek alapján. A munkába bevonták az MTA Földrajztudományi Kutatóintézetének munkatársait és a Corvinus Egyetem oktatóit és hallgatóit is. Kétségtelen, hogy ezt követően a közpark megtelt élettel, 2008 júniusának legforróbb napjain is gyerekszivaj töltötte be a láthatóan őrzött és viszonylag jól ápolot teret.

A program másik eleme, a tér északi oldalán álló, rossz állapotú épület és az annak belső oldalához kapcsolódó, hosszú ideje üresen állt 19. századi eredetű Kesztyűgyár átalakítása nemrégiben készült el. Az L-alakú belső udvart közrezáró együttes elsősorban közösségi házként, kulturális központként működik, de itt kapott helyiségeket a Rév8 Magdolna-negyeddel foglalkozó csoportja és egy ifjúsági tanácsadó iroda is.

A tervezők, Alföldi György, Sárkány Csilla, Kolossa József és munkatársaik – a Rév 8 Zrt építészei – gyökeresen átértelmezték a négy épületszárny térrendszerét, noha az összkép karakterét az egykori ipari épület jellegzetes részletei (betonpillérek, acélgerendák stb.) is meghatározzák. Ahol lehetett, megtartották a szerkezeti elemeket, a nyílások kiosztását többnyire nem változtatták meg, de a méretükön-formájukon több helyütt módosították (kitágították vagy beszűkítették), s természetesen minden nyílászárót kicseréltek. A falakat kívül-belül újraburkolták, az udvari szárnyak homlokzatai rózsaszín vakolatot kaptak, az utcai frontra viszont hófehérre festett betonlemezek kerültek: a látványt az ablakoknál elhelyezett élénk színű panelek teszik változatosabbá. Az udvart téglával, a belső terek padlóját többnyire greslapokkal vagy linóleummal burkolták.

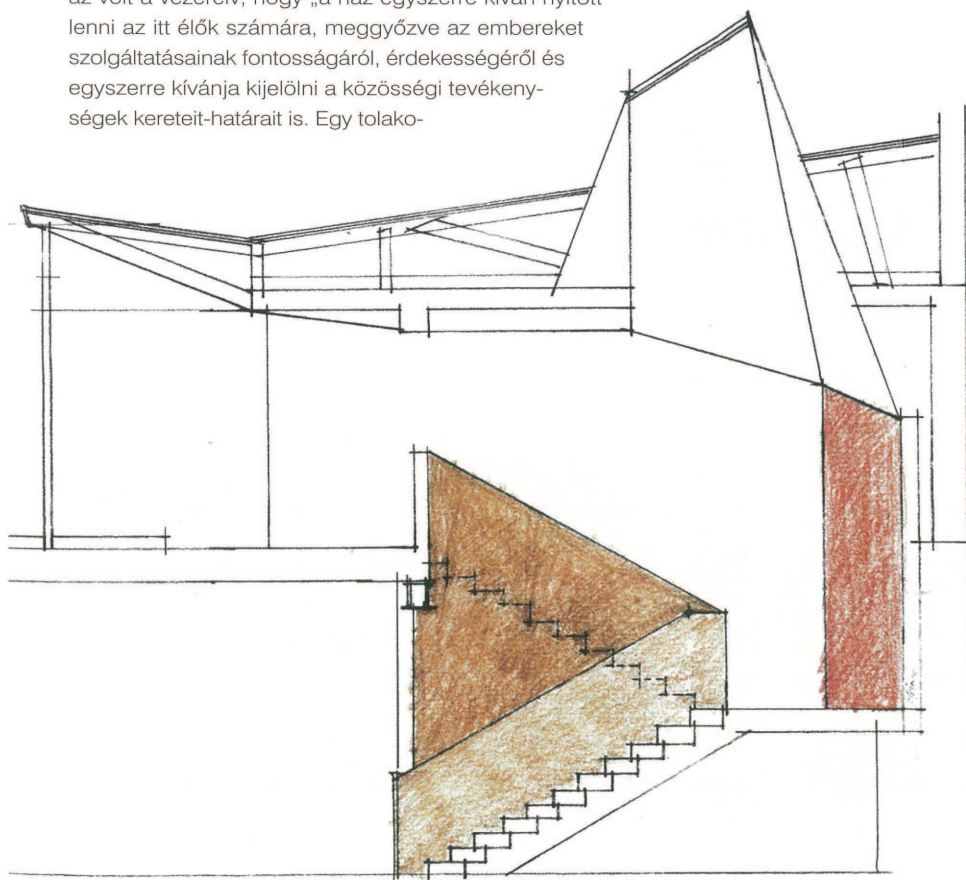




Az utcai traktus mindkét szintjén irodákat alakítottak ki. A keleti oldalszárny földszintje lényegében a közösségi ház előcsarnoka, melyből egy csoportszoba és az emeletre vezető lépcsőház nyílik. A felső szinten az irodahelyiségekhez széles terasz kapcsolódik. A bejárattal szembeni (északi) épületrészben alul internetkávézó, felül egy nagy rendezvényterem kapott helyet. A rövidebb bal oldali (nyugati) szárnyban tárgyalók találhatók.

A tervezők vallomása szerint a formaadás tekintetében az volt a vezérelv, hogy „a ház egyszerre kíván nyitott lenni az itt élők számára, meggyőzve az embereket szolgáltatásainak fontosságáról, érdekességéről és egyszerre kívánja kijelölni a közösségi tevékenységek kereteit-határait is. Egy tola-

dó intézmény hamar áldozatává válhat a kontroll nélküli utcai mozgalmaknak, ezért a térszervezés nem akar erőszakosan rányomulni az itt élőkre, fokozatosan szeretné a bizalmat felépíteni.” Mint írják, itt a „negyed lakóinak – fiataloknak, öregeknek – szemérmes, nem tolakodó becsábítására” van szükség, s hangsúlyozzák, hogy „egyszerű, természetes és mégis kemény tereket” akartak létrehozni.





Valóban: e zűrzavaros környezetben a ház éppen viszszafojgottságával, tisztaságával, és nem formai truvájok alkalmazásával hívja fel magára a figyelmet, de közben

mégis markáns karaktert hordoz. Az eredeti épület kissé nehézkes arányainak, szikáran funkcionális nyílásrendszerének, helyenként nyers szerkezeti részleteinek bátor felvállalása erőteljes hatást gyakorol a látogatóra. A kontrasztos színezés – a sötét mennyezetek és a világos falak kettőssége – valami különös, fojtott expresszivitást ad a belső tereknek. Az egész együttes legmarkánsabb eleme a már említett új lépcsőház: a nyers betonelemek eleméntáris erejét az aszimmetrikus szerkezet és a dús színezés tovább fokozza. Hasonló hangulatú az irodai előtérhez vezető rámpánál elhelyezett ék alakú betonépítmény, mely funkcióján – padoknak helyet adó intim sarok – túl az udvar terét tagoló önálló szoborként is értelmezhető. Ezen a ponton érzékelhető a tervezők törekvése, hogy az épületegyüttes a köztér egyfajta folytatása, bővítménye legyen, mely ugyanakkor intimításával, önállóságával jelzi is a funkció különbözőségét. A belső szárnyak megjelenése a városi házak utcai homlokzataira emlékeztetnek, ezzel is erősítve tehát az udvar szabad városi teret idéző hangulatát. Az épület tehát a bürokratikus szemléletű, „kötelezően fenntartott” művelődési házak világa helyett a használók számára „ismerős” karaktert mutat. Bár az architektúra alapvetően szikár és zárt, az összkép mégis asszociatív, fontos tartalmak hordozója – az átalakítás ettől válik valódi építészeti teljesítménnyé.

