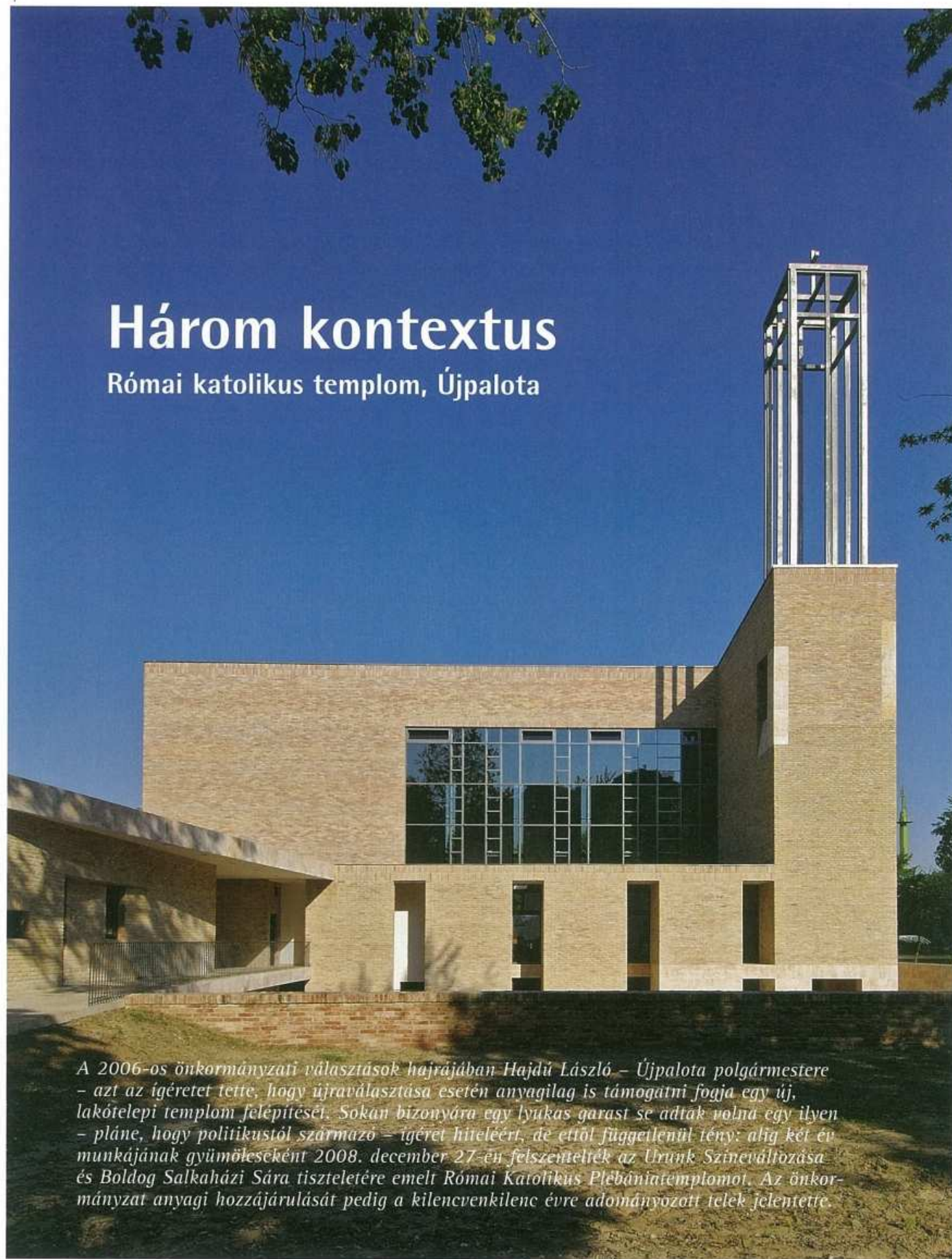


Három kontextus

Római katolikus templom, Újpalota

A 2006-os önkormányzati választások hajrájában Hajdú László – Újpalota polgármestere – azt az ígéretet tette, hogy újraválasztása esetén anyagilag is támogatni fogja egy új, lakótelepi templom felépítését. Sokan bizonyára egy lyukas garast se adtak volna egy ilyen – pláne, hogy politikustól származó – ígéret hiteléért, de ettől függetlenül tény: alig két év munkájának gyümölesként 2008. december 27-én felszentelték az Urunk Színeváltozása és Boldog Salkaházi Sára tiszteletére emelt Római Katolikus Plébániatemplomot. Az önkormányzat anyagi hozzájárulását pedig a kilencvenkilenc évre adományozott telek jelentette.



Wesselényi-Garay Andor

Első

A kortárs építészeti alkotásaink – de különösképp a templomok egyik legfontosabb értelmezési horizontja a környezet, illetve az azzal létesített kapcsolat. Ennek vizsgálatát rendkívül módon segíti az a tény, hogy az elmúlt húsz évben épült templomaink szignifikáns hányada lakótelepi környezetben épült. Nagy Tamás gödöllői római katolikus temploma, Rostás László miskolc-felsővárosi református temploma¹, Pazár Béla békásmegyeri evangélikus temploma², Lengyel István³ és Kőszeghy Attila tócskerti templomai, de talán még Basa Péter budakeszi temploma sem a funkcióhoz méltó idilli környezetbe, hanem urbanisztikailag roncsolt vagy paneles negyed közepébe épült. Ebbe a sorba illeszkedik Kruppa Gábor temploma is. Ezekben az esetekben a környezet, vagyis a lakótelep közelsége annyiban fontos, hogy a rímelő alapszituáció megválaszolja azt a kérdést, hogy létezik-e valamiféle közös motívum az egyes darabok illeszkedésében? Még általánosabban feltéve e kérdést: láthatjuk-e bármi jelét annak, hogy az építésztársadalom a maga eszközeivel kidolgozott valamiféle stratégiát a lakótelepek problémájára? Termékeny hipotézis lenne ugyanis azt feltételezni, hogy a lakótelepek közepébe épített templomok nem pusztán a funkciójukkal, hanem az általuk képviselt koncepcióval, illetve az ál-

talános értelemben vett építészeti viselkedésükkel is reagálnak a lakótelepre. Úgy tűnik, hogy a funkció jelentette természetes ellenponton túl ilyen, vagyis a lakótelepek mibenlétét, kezelését célzó fogalmi, vagy építészeti stratégiáról nem beszélhetünk. Ha csak annyiban nem, hogy a tagadást, az elfordulást nem tekintjük annak. A környezethez való viszony tematikus megjelenítése a templomok esetében tehát nem több mint pusztán formalitás. Két momentum emelhető ki: az egyik az elzárkózás – Miskolc-Felsőváros, Csillaghegy – illetve az extenzív téglahasználat, mely kevés kivételtől eltekintve az elmúlt negyedszázad szakmailag jelentős templomait jellemzi.

Ennyi idő elteltével úgy tűnik, a kérdésfelvetés is meddő volt. Ma már világosan látszik, hogy a helyes kérdés nem az, hogy mit tudnak kezdeni az építészek a lakótelepek problémájával, hanem az, hogy egyáltalán miért kerül elő ez a kérdés? Miért van az, hogy a kortárs templomaink legjava roncsolt környezetben épült fel? A válasz a számok kiábrándító világában rejtezik. 1959-ben indult el Magyarországon Dunaujvárossal a lakótelepek építése, melynek végeredményeként harminc év alatt 788000 lakást adtak át. Az újpalotai lakótelep építését is idejekorán, már 1969-ben kezdték. A beruházás végére az újpalotai lett az ország második legnagyobb lakótelepe közel 16 ezer lakással, és mára negyvenöt ezres lakosságával. Ez a városnyi ember úgy költözött vidékről és a Pest környéki falvokról a főváros-

1. Az Lalakú templom felnyílik a telep felé: ezt a kitarukozó gesztust erősíti úgy az elrendezés, mint az üvegfelület
2. A főbejárati ajtó bronz, a mészkő borítású, raszterben kiosztott nyílászor a paplakot csatolja a tömeghez
3. Napközben a templom köztes terei átjárhatóak lesznek annak érdekében, hogy a ház ne álljon be a már kialakult gyalogutakba



3

Felelős tervező: Kruppa Gábor

Beruházó: Esztergom-Budapest
Főegyházmegye

Építészeti és belsőépítészeti:
Kima Studio

Építész munkatársak: Rónai
Piroska, Draskóczy Gergely,
Merkel Tamás

Statika: Donáci Péter

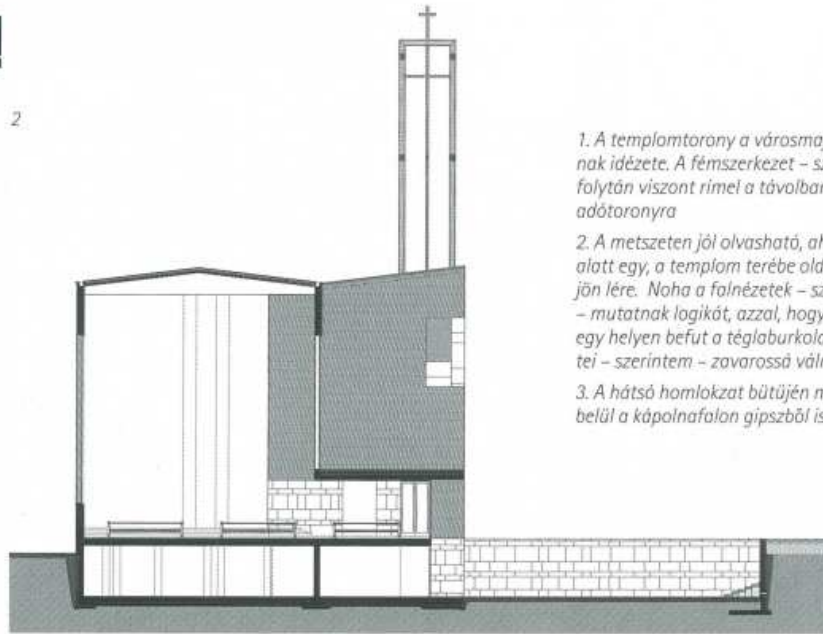
Gépészet: Bajor Ervin

Elektromos terv: Krén József,
Ósztrovszki Emese

Környezetrendezés: Andaházy
László, Turcsányi Katalin

Kovácsoltvas kapuk:
Lehoczky János

Fotó: Oravec István



1. A templomtorony a városmajori templom tornyának idézete. A fém szerkezet – szerencsés (?) véletlen folytán viszont rimel a távolban lévő zöldre festett adótoronyra

2. A metszeten jól olvasható, ahogy a lapostető rész alatt egy, a templom terébe oldódó oldalkápolna jön létre. Noha a falnézetek – szakaszonként persze – mutatnak logikát, azzal, hogy az üvegfal mentén egy helyen befut a téglaburkolat, az oltárfalak nézetei – szerintem – zavarossá válnak

3. A hátsó homlokzat bütüjén megjelenő körelief belül a kápolnafalon gipszből ismétlődik meg



7

ba, hogy a lakó-, és munkahelyén túl vajmi kevés civilizatorikus beruházás szolgálta kényelmét. Az első helyen a pártház, majd az iskolák, óvodák, rendőrség után csak sokadikként szerepeltek a közösségi élet szervezését segítő funkciók, így a templomok. Ezért az építésük is elmaradt. Nem volt ez másképp Újpalota esetében sem, ahol pártház és kultúrház az volt, de templom nem, pedig az igény már harmincöt éve megfogalmazódott rá. A gyülekezet a közelmúltig csak a kultúrházban tudott miséket celebrálni, a decemberben átadott templom tehát korántsem reprezentatív vagy pusztán „kurzus” igényeket elégít ki. Az utóbbiról – már amennyiben ez számít – a kerület szocialista vezetése miatt sem lehet szó. Valós szükséglet elégít ki ez a ház, amit az is bizonyít, hogy a vasárnapi misékre érkezők állva is alig férnek el a templomban.

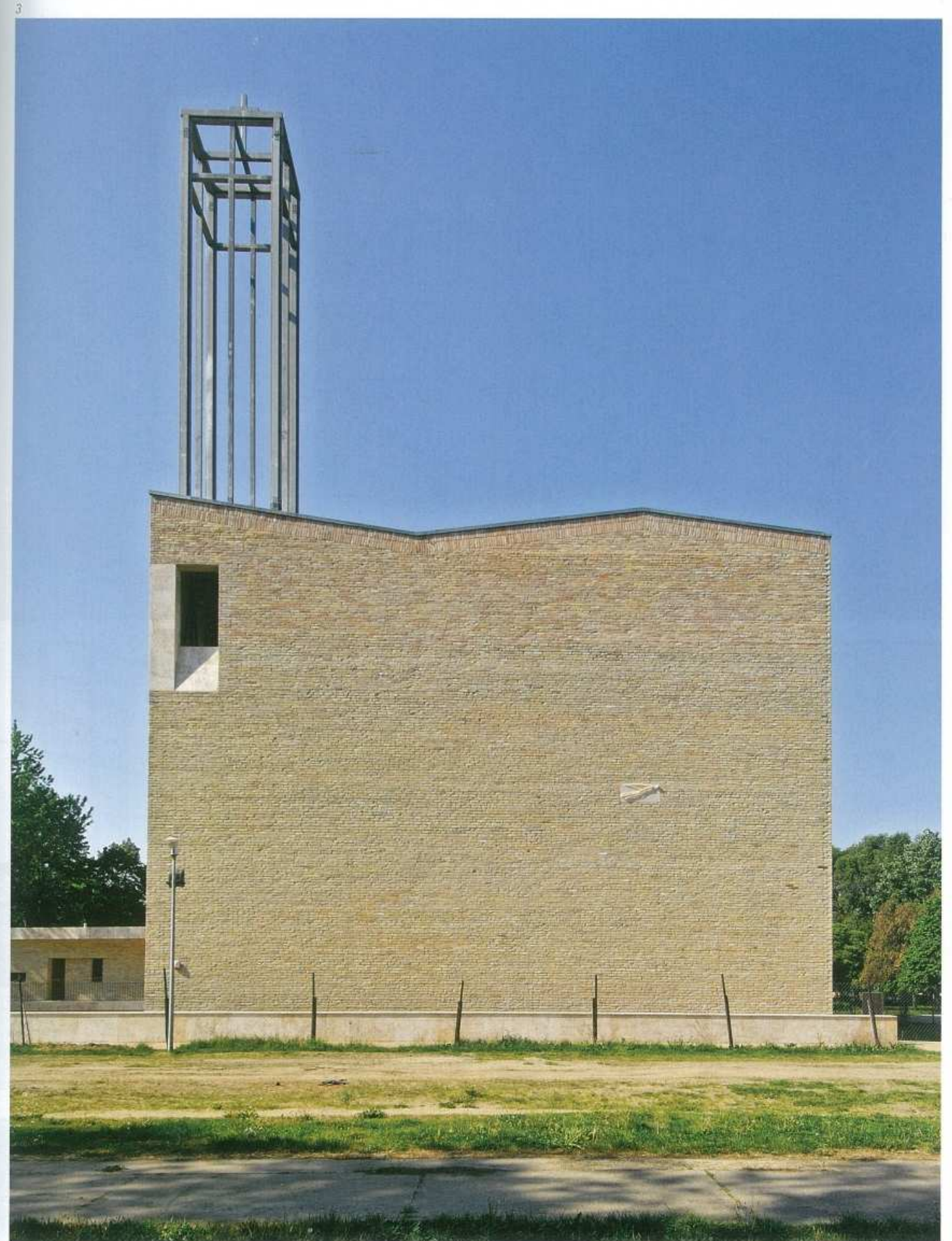
Második

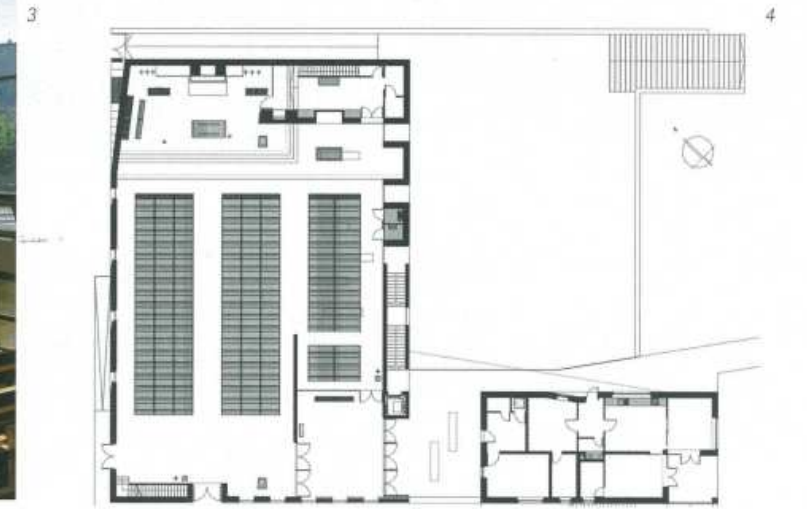
Ha összegezzük az eddigieket, talán belátható: azok a kontextusok, melyek szerint a hazai kortárs templomépítészeti leírható, nos eme kapcsolatrendszerek között a belső, szakmai normákhoz való igazodás jóval súlyozottabb szerepet tölt be, mint a környezethez történő analitikus asszimiláció. Vagyis a házak kevésbé a helyhez, mint inkább egymáshoz viszonyulnak. A hazai regionalizmus egyik hatalmas belső ellentmondása éppen abban áll, hogy – miközben rengeteg szó esik a hely szelleméről – az épületek formajellemzője, anyaghasználatát mégsem a helyből következnek. A hely bizonyos építészeti megoldásoknak csak részleges magyarázatoként, illusztrációjaként, legtöbbször pedig pusztán ürügyeként szolgál. E tendencia alól Kruppa Gábor temploma sem kivétel. Olyan – a jelenlegi hazai építészeti normáink szerinti – remekbe szabott épület, mely rendkívül pontos, mondhatni illusztratív példáját jelenti annak a jelenleg is domináns építészeti állapotnak, metszéspontnak, amit a posztorganikus jelzővel illetünk. Ehelyütt bővebben nem kifejtendő módon: a posztorganikus építészeti a kor-

társ magyar építészeti olyan metszéspontjának tekinthető, melyben a nyilvánvaló ideológiai – értsd retorikai – különbségek ellenére a Makovecz Imrét követő másod- és harmadgeneráció és az úgynevezett regionalista aranygeneráció meglepően azonos reflexeket mutatnak a divat, a folyóiratok és a külföldi hatások elutasításában, a trendekkel szembeni passzivitásban valamint a hely jellemzőinek valamiféle szinkretikus kezelésében. Posztmodern alapokon szerveződő attitűd ez, mely alól Kruppa temploma sem kivétel.

Kruppa az építészeti örökség és a templomépítés történeti tapasztalatai felé fordulva ugyanis expressis verbis posztmodern alapokon szervezi a templomát. Különösen belátható ez a templomtorony szerkezetében, mely több mint biccentés: egyfajta átírata inkább a Városmajori templom toronyszerkezetének. Kruppa ezzel egy olyan időszakot jelöl meg alkotásának referenciájaként, amelyben látszólag még minden egy, amely még szerves részét képezi egy később megszakított kontinuumnak, egy kor, melynek létezik még középpontja. Különösen hangsúlyos ez az egykori teremtemplomokat idéző egynemű enteriőr esetén, ami éppúgy felidézheti a ravennai templomok síkmennyezetes központi hajóját, mint ahogy a magtárak, silók puritánságát. Mindannyiunk szerencséjére nem ez a historizmus hatja át a templomot, hanem az a rendkívül szimpatikus gesztus, mellyel Kruppa mégiscsak megpróbál a lakótelepi környezettel kezdeni valamit.

Kruppa gesztusa – ne is nevezzük azt jelentéktelenné koptatott illeszkedésnek – tehát Kruppa gesztusa elsősorban a telepítésben jelentkezik. Ezt a templom egyszerre emelkedett és egyszerre asszimilálódot. Emelkedettségét különösen a háromlépcsős krepidóma biztosítja, amely csiszolt mészkő talapzatként emeli el a templomot a környezetétől. Ez az elemelés azonban kevésbé elfordulás, mint inkább a szakralitás, a kitüntetett tér- és hely megjelölésének igénye. Ezen a krepidómán áll a plébániatemplom, melyhez L alakú szárnnyal kapcsolódik a paplak. A pap-





lak és a templomtest között nappal nyitott átjáró biztosítja azt, hogy a földszinten a gyalogosok a régen kítaposott útvonalukon juthassanak el lakásaikhoz. Az alépitményben urnatemető és gyülekezeti terem kapott helyet, a paplak alatt pedig a hittantermet helyezték el. Rendkívül szimpatikus gesztussal, Kruppá Gábor az L alak könyökében egy, a gyülekezeti teremhez és a hittanteremhez kapcsolódó alsó udvart, játszóteret hozott létre. Ez az udvar lépcsővel csatlakozik az egykori kutyafuttatóhoz, melyen még látszanak a lakótelep építéséhez használt felvonulási barakkok alapjai is. A már említett és általam felmagasztalt urbanisztikai tett ereje abban áll, ahogy a kívülről határozottan zárt templomtér és -test kinyílik a lakótelep felé. A belső udvar déli tájolása okán is mediterrán piazzaként jelenik meg ebben a hitehagyott – ámbátor zöld grundon. Noha első látásra érthetetlen, talán ez a gesztus magyarázza legjobban a templom hatalmas üvegfelületét is. A déli oldalra megnyitott homlokzat kritikus eleme ennek a beruházásnak. Idővel, amikor a templom átmelegszik – ott jártamban még a téli minuszok emléke fogadott – nos eme átmelegedés után elviselhetetlenül fogja tüzni a nap az enteriőrt. Nem kell hozzá épületfizikai PhD, hogy beláthassuk: a mi klímánkon egy ekkora árnyékolásmentes felületen idővel, szalagok, függönyök, kiscsipke, meg minden egyéb más is megjelenik. Fordítsuk el azonban tekintetünket erről az üvegről. Képzeljük el, ahogy a szomszédos szalagház száz lakásának háromszáz ablaka tekint ide, hogy ezekből az ablakokból több száz szempár látja, ahogy délutánonként és reggelenként összegyűlik itt négy-ötszáz ember, hogy közösségekben legyen, hogy hódoljon hitének, a transzcendenciának, Istennek. Ez – legyen valaki vallásos vagy pogány, hívó vagy ateista – egy nagyon hívogató kép. És függetlenül attól, hogy ezt az üvegfelületet inkább előbb, mint utóbb tényleg árnyékolni fogják, keresve sem találtatott volna szebb gesztus a lakótelep népének megszólítására.

Harmadik

Kruppá Gábor temploma kapcsán – a helyszínhez illetve az építészeti hagyományokhoz kapcsolódó – harmadik kérdés, az, hogy az menyiben gazdagítja a katolikus templomról való tudásunkat? Egyáltalán: létezik-e még esztétikai és komplex enteriőrszervezési értelemben különbség a katolikus, a református, vagy evangélikus templom között? Ha igen, mik ezek jellemzői? Ha arra gondolunk, hogy a reformáció és az ellenreformáció dinamikájában a túldisziplintált katolikus templom ellenpontját a puritán református templomok jelentik, akkor ezt a vélekedést legkésőbb Kruppá Gábor templománál fel kell függeszteni. A ferencvárosi malom bontásából származó téglaburkolat a „református” ikonográfiát idézi, ami jelzi: Kruppá temploma – a maga ikonoklaszta megjelenésében elmosza ezeket a hagyományos esztétikai határokat. Felette meggyőződésem, hogy ezen érdemben az oltárfal – egyenlőre bizonytalan időtávlatban elkészülő – illusztrációi sem fognak változtatni. És ide tartozna néhány kritikai megjegyzés is. Laudáló soraimmal együtt az enteriőr – különösen az oltár belsőépítészeti megjelenése – így torzó formájában felettebb zavaros. A leendő oltárképek keretező szegmensives köpilaszter íve idegen, mi több érthetetlen; megjelenése egy családi ház felnagyított kandallójára emlékeztet. Kruppá eredeti szándékában a téglaburkolatot kívül azokon a helyeken váltja a kő, ahol „történe valami”, de ez túlzottan elaprózódik a belsőben, ahol a látszó téglák és vakolt felületeket megjelenését nem szabályozza valamiféle felsőbb logika. Kruppá szándéka ellenére sem, pontosabban ez a szándék kevésbé a teremtő akaratként, mint inkább patchworkként jelenik meg. Megoldást valószínűleg a katolikuságot teljesen kikezdő, koherens téglaburkolat alkalmazása jelentene volna, de ez már az egyes felekezetekhez rendelt architektúráis hagyományok dekonstrukciójához vezetett volna. Kár, hogy ez a lépés elmaradt.

1. A süllyesztett belső udvar a hittanteremhez és a gyülekezeti térhez csatolva
2. A torony üvegfedémén keresztül beeső fény bizonyos időpontokban végigsúrolja az oltárfalat
3. A kritikus üvegfelület: A belső fából és fényből szövbódik
4. Földszinti alaprajz

¹ Gerle János, Erhardt Gábor: „Miskolc-Felsővárosi református templom.” in: Régi-Új Magyar Építőművészet. A Magyar Építőművészek Szövetségének kulturális folyóirata. 14-17.

² Szabó Levente: „Az épületek szép hallgatása. Evangélikus gyülekezeti központ Békásmegyeren.” in: Alaprajz 16. évfolyam. 2009. január-február, 1. 10-15.

³ Varjasi Farkas Csaba: „Civis modern Széchenyi kerti templom, Debrecen, Tócsakert.” in: Alaprajz 7. évfolyam. 2000. november-december, 8. 18-22.

⁴ A szakrális építészeti rendszerező alapjait Guzsik Tamás tette le Magyarországon. Erről lásd: Guzsik Tamás: Szakrális építészeti terek funkcióelemzése I-III. Budapest, BME Építészettörténelmi és Elméleti Intézet, 1988. a téma jelenlegi avatott képviselője Vukaszólyev Zorán, jelentősebb cikkei: Vukaszólyev Zorán: Tiszta képletek. in: Utóirat – Post Scriptum. A Régi-Új Magyar Építőművészet melléklete. 2003/6. 3-5. illetve a külföldi párhuzamok kapcsán: Vukaszólyev Zorán: Lirai minimalizmus. Locherboden, éjjeli záránndokkópólna. in: Alaprajz. 2000/4. pp.30-34.