

VITRUVIUSTÓL A PANNONIG

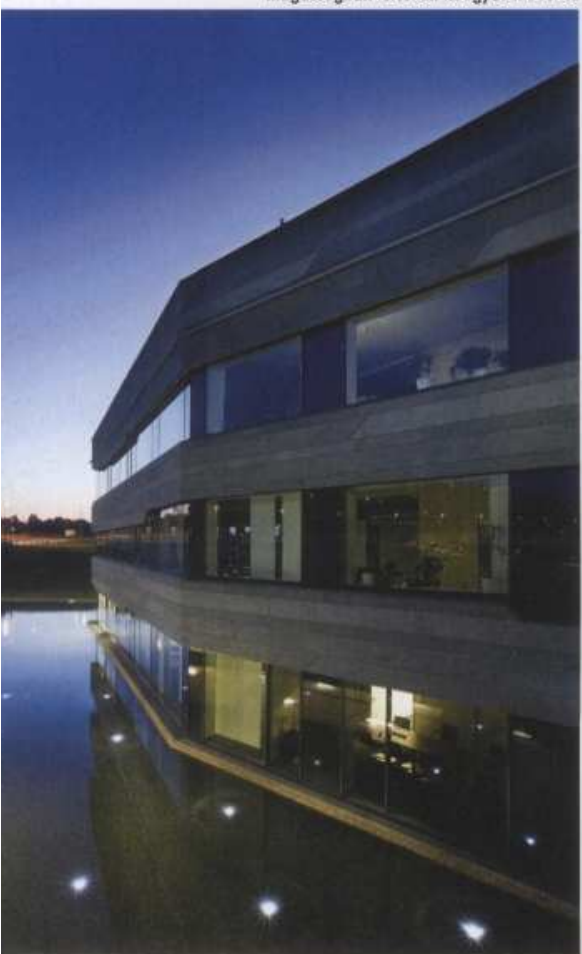
A Pannon új irodaháza Törökbálinton

MINT TÖRTÉNELMI JELENTŐSÉGŰ OBJEKTUM VONULHAT BE A MAGYAR ÉPÍTÉSZETTÖRTÉNETBE A ZOBOKI-DEMETER IRODA FRISSEN ÁTADOTT IRODAÉPÜLETE, A TÖRÖKBÁLINTI TELKEN TALÁLHATÓ PANNON HÁZ. ÉGETT VÖLGY A TERÜLET NEVE, AHOVÁ KIENCKARÚ HÁZAT TERVEZTEK, RITKA KONCEPCIÓ NYOMÁN: NEM TALMI FORMALIZMUS, NEM HIVALKODÓ SZÉPÉSZET, NEM IS AZ ÁLTALÁNOS MODERNISTA „A FUNKCIÓ KIALAKÍJTJA A MAGA KORPUSZÁT” ELV VEZÉRELTE AZ ALKOTÓKAT. ELLENBEN EGY KIVÉTELES NORVÉG MUNKAMÓDSZER. MONDHATNÁM, VITRUVIUSI ÚJRAÉRTELMEZÉS, AHOL KÖZÉPPONTBAN AZ EMBER, Ő AZ ALFA ÉS AZ ÓMEGA.

Szöveg:
**Szépvölgyi
Viktória**
Építész:
**Zoboki-
Demeter
és Társai
Építésziroda**
Fotó:
**Bujnovszky
Tamás**

Rousseau-t idéző ideológia, a „vissza természetbe” vágy vezérelte a Pannont, hogy új székhelyét ne a város középpontjába, hanem festői környezetbe, a törökbálinti Égett völgybe telepítse. Nyolchektáros területből csupán 7,55 százalék épült be, lám, akad példa, mikor nem lép életbe a kiszígerelő, telekspekulációs gyakorlat. Emberközpontú választás, ahol a jó és motiváló irodai légkört szolgálja minden: a natúra közelsége megnyugtatóan és felszabadító-

Egyedi látvány az épületből kitekintve, a padlószinttel egy magasságban létesített kőágyas medence



an hat a dolgozókra, a demokratikus, egy-terű irodák nélkülözik a felesleges főnöki nyomás élményét, a környezettudatosság alapélménnyé válik.

Építészeti háttérét nézve, pályázati úton kapott rá lehetőséget a Zoboki iroda 2006 tavaszán, hogy felépüljön a győztes terv, mely megformálásában különös, szokatlan arcot mutat. Előképekül a norvég anyavállalat, a Telenor fornebui irodaháza szolgált. 3-4 emeletes, keskeny épületegységek, úgynevezett unitok születtek Oslóban, melyek egy íves traktusra kapaszkodnak. Bár Zobokiék befogadóan magukévá tették az északi, épületegységekből táplálkozó stílust, átfogalmazták kialakítását. Megtört szögekkel érintkeznek az egyes traktusok, hosszanti gerinc helyett egy nagyvonalú, közös átriumra fűzve. Így ölt testet a beruházó vállalat tevékenysége, kommunikatív térré avan-

szálva a részeket összekapcsoló, központi elemet. Szellős, nyitott közlekedő született, a berlini Gerkan-Marg féle Hauptbahnhofhoz hasonló, ahol a legfelsőbb szintről is látszik, mikor lép be és hagyja el valaki a bejáratot, ül le a büfében egy kávéra az elson, vagy sétál át egyik szintről a másikra.

Legmeghatározóbb elemeként az emberközpontú és kommunikatív szempontok mellett a környezetbarát és az úgynevezett unitos kialakítás dominált a tervezésnél. A unit elnevezés egy specifikus, tágira szabott munkateret jelöl, 35-40 fős területet, melyen belül megtalálható valamennyi munkavégzéshez szükséges kulcsfontosságú felszerelés. Demokratikus környezet, ahol nincs elzárt, borszékés főnöki szoba, és gazdaságosabb, hatékonyabb az eltöltött napi 8 óra. Legtöbbször csak a határidők és elvégzendő feladatok betartására ügyel-

nek, a munkát végezhetik otthonról. Ezért a közel 1500 főnek munkát adó vállalatnál 1300 asztal található és 33 unit, általában fix ülőhelyek nélkül, projekt alapon formálódó, változó csoportok dinamikus kiszolgálására. Egy unit a munkaállomások mellett kávézósarkot, személyes tárolókat, üvegfallal határolt csendes szobát, nyomtatóhelységet és vizesblokkot tartalmaz. Háttérként a zöld képe látszik, az egymástól elszórtan elhelyezett épületegységek üveg falai egész nap természetes fényt és panorámát biztosítanak.

Beosztását és belsőépítészeti megfogalmazását tekintve is számos kérdést és lehetőséget kínált a feladat. Egy irányból érkezik az épületbe minden dolgozó és vendég – a parkolóházból is előbb a felszínre, az épületen kívülre vezet az út, csak a közös bejárat felől közelíthető meg a recepció. In-

A unitok (35-40 fős open office munkaterék) határozzák meg egy-egy épületblokk szerkezetét. A parkoló nyersbeton hatású fala és a bejárat rész között kapott helyet a diszmedence

nen nyílik egy Pannon bolt, másik irányba az 1600 négyzetméteres átrium. Konzolos, a Richter épület íves elemére emlékeztető lépcsőház „lebeg” a térben, ez a fő közlekedési csatorna, a liftek mintegy mellékesen a tér távolabbi pontjára kerültek. Innen, az átriumból nyílnak szintenként az egyes unitok, üvegajtókkal határolva. Városszerűen, élelmiszerbolttal, kávézóval, étteremmel, utazási irodával és fitneszteremmel látták el a házat, hogy a távolban élők is megkaphassanak mindent. A Red Bull londoni irodája, melyben csúszdán tesznek meg egy-egy szintet az alkalmazottak, vagy a Google ping-pong asztalos enteriőrje csak néhány példa a konvenciókat megtagadó, kommunikatív belsőre. Törökbálinton is került csúszó és pingpongasztal a közösségi térbe.

Felelősségvállalásról tett tanúbizonyságot a Pannon a környezetmérnökkel közösen tervezett hőhasználat koncepció nyomán, ez Európa hetedik legnagyobb geotermikus energiaprojektje, a hűtési és fűtési rendszerért földhő hasznosító hőszivattyú felel. E mellett a tetőre napkollektorok épültek, a szellőztető rendszer pedig képes visszanyerni a felhasznált hőenergia egy részét. Mindezt intelligens központi vezérlőegység irányítja, mely oroszlárnésszel bír a környezetbarát működtetésben. Videó konferencia használatával kiküszöböli a vállalat az alkalmazottak felesleges utaztatását, autózását és elektronikus dokumentumtárakkal csökkenti a felhasznált papír mennyiségét. A folyosókon elhelyezett szelektív szeméttárolók is arról árulkodnak, itt az alkalmazottak hétköznapi életének része a környezettudatosság, nem csak pusztán látvány és vezetői törekvés ennek meghonosítása. Természet és ember szimbiózisát erősíti a természetes anyagok használata, mind a homlokzat, mind a padló köburkolatában, valamint az „épület a mezőben” koncepció, melynek köszönhetően teljesen megmaradhatott a környező táj flórája és faunája.

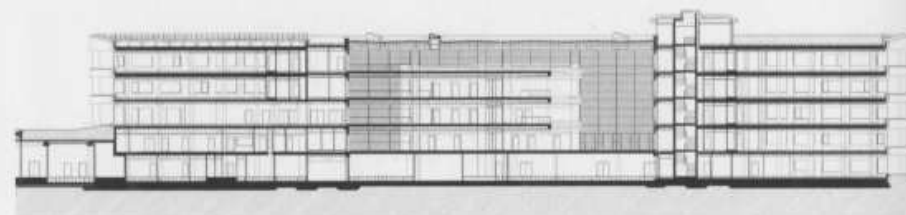
Eddigi szétszórta, 9 épületre tagolt működését centralizálta a Pannon e példaértékű beruházással, ahol a művészetnek is maradt hely az amúgy minden pontján akadálymentes térben. Petrányi Zsolt, a Műcsarnok főigazgatója és Kopec Gábor, a MOME rektora kurátori segítségével döntött a Pannon vezetősége az épület egyes térrészeire és kertjére kiírt Pannon Art Projekt elnevezésű pályázatról. Állnak már Kulinyi István képzőművész land art munkái az irodaház körül, hat méter magas, korrodált vas fejprofilok formájában, melyek a kommunikáció és emberközpontúság asszociatív hirdetői. Szirtes János vezetésével e hetekben valósul meg a Ventus Graminis művészcsoporthoz új média alkotása, mely a dolgozók által generált mozgások absztrakt képét jeleníti meg az átriumon körbe futó ledfalon. Egyedi min-



Az épület szíve az átrium, mely nagyvonalúságával összekapcsolja az egyes unitokat és az szintek közlekedő hidjait

ta került a 120 fős auditorium falaira és környezetére, impresszív képzőművészeti alkotásként fogja körbe az előadó terét. Az itt látható ornamentika apróbb változata jelenik meg az ajtókon és közlekedő terekben. Általános mecénási „akasszunk a falakra képeket” hozzáállás helyett kimondottan az irodaház belső tereibe és az épületegységek tágabb környezetébe létrehozandó, helyspecifikus műalkotásokat kért a Pannon a pályázóktól, melynek eredményeként szerves és következetesen alkalmazott ornamentika, és megoldások biztosították az esztétikai és technológiai többletet.

Madárperspektívából a legyező vagy madárformára, esetleg szétszeletelt dobostortára emlékeztető kép – és a szabad, jó hangulatú, emberközpontú, demokratikus szemlélet – bár szokatlan a szilvett, a kialakítás oka, a kivitelezés minősége, a koncepció, egyaránt elégedettséget hagy a nézőben. De az is lehet, hogy a kilencfarkú rókatündér csatangolt a budai hegyekben, Zoboki Gábor meglátta, Turi Zoltán meglötte, Demeter Nóra hazavitte, Borzák Richárd megsütötte... és lett belőle irodaház. (x)



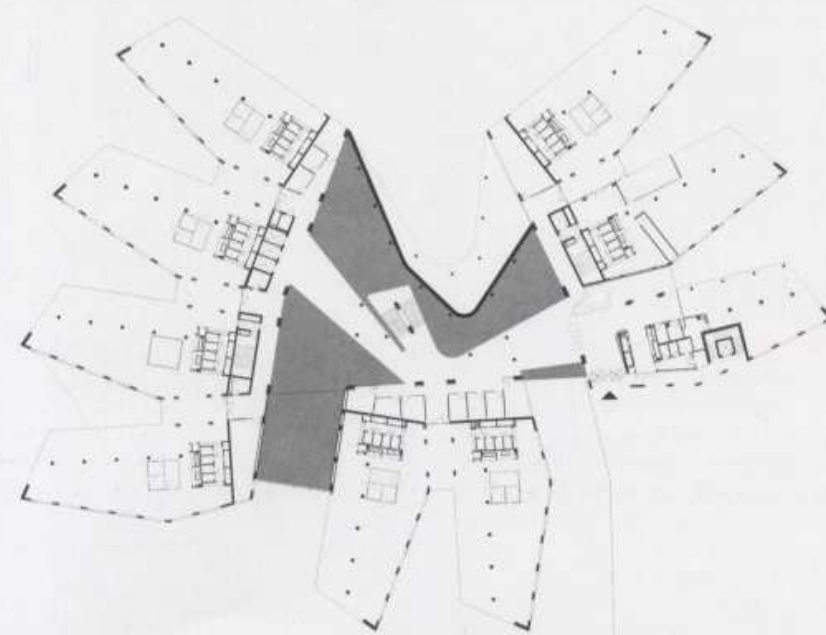
Lásd még:

- Modern Magyar Művészeti Múzeum tanulmánytervek** OCTOGON 2001/1.
- Fonte Bútorház Budaörsön** 2001/3.
- A Nemzeti Filharmónia épülete** 2001/6.
- Irodaház a Cserje utcában**
- Kormányzati rezidencia** 2003/1.
- Center Point Irodaház a Váci úton** 2003/5-6.
- Művészetek Palotája melléklet** 2004/6-2005/1.
- Richter irodaépület és kémiai labor**
- Interjú Owe Fredheimmel**
- Interjú Zoboki Gábor és Turi Zoltán építészekkel** OCTOGON 2007/3.
- Somlói úti társasház** 2007/3, Raiffeisen melléklet
- Interjú Zoboki Gáborral**
- Interjú Petrányi Zsolttal**
- Pannon irodaház** 2008/5-6
- Spirál Irodaház** 2009/5.

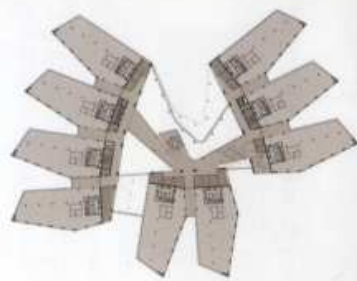


Elegáns, légius elem a konzolos lépcsőház

Kulinyi István képzőművész fejeket formáló land art munkái láthatók az épület körül a parkban



- Generáltervező, építésztervező:
- Zoboki-Demeter és Társai**
- Építésziroda
- Vezető építész:
- Zoboki Gábor**
- Koordináló építész:
- Turi Zoltán**
- Építész tervezők:
- Borzák Richárd, Böhler Péter, Eröss János, Mazzag Márton, Szatmári Gábor**
- Belsőépítész tervező:
- DekaDesign Stúdió Kft.:**
- Tóth Róbert**
- Építész konzulens:
- Ifornebu Eiendom / Norvégia:**
- Bjorn C. Serum**
- Látványterv:
- Lőrincz Áron**
- Épületszerkezeti szakértő:
- FRT Raszter Kft.:** Takács Balázs
- Tartószerkezeti tervező:
- APSE Almási és Társai Kft.:** Dr Almási József
- Épületgépész tervező:
- Enco Mérnöki Iroda Kft.:**
- Pfeningberger Ottó**
- Épületvillamossági tervező:
- Hungaroproject Kft.:**
- Kun Gábor**
- Tájiépítész tervező:
- Studio 73: Mohácsi Sándor**
- Tűzvédelmi szakértő:
- Báder György**
- Konyhatechnológiai tervező:
- Gastroplan Konyha és Szálloda technológia: Aczél Pál Tamás**
- Geodézia, talajmechanika, közmű
- Argon Geo Mérnök Iroda Kft.:**
- Gárdonyiné Kormos Mária**
- Pályázat:
- 2005 őszi - meghívásos pályázat**
- Tervezés:
- 2006-2007**
- Kivitelezés:
- 2007-2009**
- Átadás:
- 2009. június 30.**
- Épület nettó beépített alapterülete:
- 32 590 m²**
- Telek területe:
- 8 Ha**
- Beépített terület:
- 5811 m² - 7,55%**
- Zöldterület:
- 50 221 m² - 65,3%**
- Szintszám:
- P-2, P-1, P0 (bejárati szint), P1, P2, P3**



„NEM FORMABONTÓ TÖREKVÉS”

ZOBOKI GÁBOR ÉS TURI ZOLTÁN

A TÖRÖKBÁLINTI ÚJ PANNON SZÉKHÁZ TERVEZŐIVEL FARSANG BARBARA BESZÉLTETETT

Egy székház tervezése hatalmas kihívást jelent mind a beruházói mind a tervezői oldalról. Hogyan kapták a megbízást?

Z.G:

Nemzetközi zártkörű pályázaton vettünk részt, ahol mellettünk olyan neves építészirodák is fel lettek kérve, mint a Közti, Szász Lászlóék, Erick van Egeraat budapesti irodája, valamint az NBBJ Architects Londonból. Érdekes helyzet állt elő, hiszen az NBBJ tervezte Norvégiában a Pannon anyavállalatának, a Telenornak fornebu-i székházát, így jól ismerte a cég működésének alapelveit.

A Pannon az Építész Kamarával közösen állított fel zsűrit a tervek elbírálására.

Számtalan színvonalas irodaházuk épült meg a közelmúltban, mint például a Center Point a Váci úton, vagy a Richter Gedeon Gyógyszergyár új kutatóközpontja. Mennyiben jelentett az eddigi feladataiktól eltérőt a törökbálinti székház tervezése?

Z.G:

A bérirodák világa gyökeresen más hozzáállást kíván az építészettől, mint egy székház, hiszen az utóbbi a lehetőségek széles tárházát nyitja meg egy építész számára. Mivel az alapul szolgáló skandináv unitos rendszer teljesen más technológiájú irodaház megismerését kívánta, ezért ennek a feladatnak a megoldása számunkra is újdonságot kínált.

Ezek szerint teljesen eltérő a székház felépítési struktúrája más irodaházukkal szemben?

T.Z:

Igen, és ez az egyik érdekessége is, hiszen a unitokat nem lehet akárhogy egymás mellé sorolni, így az épület alapképletét is máshogy kell megfogalmazni. Ez viszonylag tagolt épületformát eredményez, amelyet úgy kellett kialakítanunk, hogy az egyes egységeket kettésével és hármásával is használhatóvá tegyük. A munkavégzésre szolgáló „unitokon” túl a központi csarnoktér teszi lehetővé az úgynevezett „kommunikációs terek” befoga-

dását. Tehát a tárgyalók, az auditorium, a büfék és a kávézó ugyanabból a nagy térből érhetőek el, mint a „unitok”. A Pannon tudatosan törekszik arra, hogy a munkavégzésnek az elmélyültebb és kommunikatívabb részét egymástól elválassza, ugyanakkor lehetővé tegye a kollégák sűrű találkozását. Az egyes „unitokon” belül is vannak differenciák: a bejáráshoz közel helyezkednek el a mosdók, tárolók, a teakonyha; ahogy haladunk befelé egyre csendesebb, nyugodtabb terek következnek. A csendes szobák, üveggel körbezárt zárványok a legelmélyültebb munkavégzésre alkalmas helyek.

Mennyire kaptak szabad kezet a tervezés során?

T.Z:

Rendkívül interaktív módon folyt a tervezés. Egy székház esetében sokszor a beruházóval közösen fejezzük be a programalkotást. Segítségünkre volt Björn C. Sörum, az oslói székház vezető tervezője, aki aktívan közreműködött a megrendelői jóváhagyásban is.

Volta nézetbeli eltérések?

Z.G:

Lényeges különbség csak a központi csarnoktérrel kapcsolatos elképzelésekben volt. Egy számukra könnyebben finanszírozhatóbb megoldást szerettek volna, így végül az üvegezett átrium méretein valamelyest csökkentettünk.

Nem beszéltünk még a homlokzat kialakításáról. A kezdetektől reprezentatív üvegfelületekben gondolkodtak?

T.Z:

Eleinte valóban teljes üvegfelületekben gondolkodtunk, majd lassan elkezdett kialakulni az épület végső formája kő, üveg és fém betétekkel. Viszonylag összetett, látványos homlokzat a végeredmény.

Mit gondolnak, mennyire érti a nagyközönség a kortárs építészetet?

Z.G:

Úgy gondolom, a Pannon székház nem egy formabontó épület, és nem is törekszik formabontásra. Olyan irodaretró irányzatok is vannak, melyek szerint a flexibilis és ingergazdag környezet bizonyos munkafolyamatoknál szinte ellehetetleníti a munkát. A skandinávok nem a legekre törekednek, hanem a mérték-tartást, konzervatívizmust, időállóságot, a nyugalmas és racionális építészeti világot keresik. Ez a filozófia pedig találkozik az én törekvéseimmel is. Úgy gondolom, hogy az építész feladata a formai törekvéseken túl egy olyan épület megvalósítása, amelyben a munkatársak jól érzik magukat, ugyanakkor a megfelelő környezet inspirálóan hat a munkájukra is. (x)



Zoboki Gábor



Turi Zoltán

Lásd még:

Modern Magyar Művészeti Múzeum tanulmánytervek
OCTOGON 2001/1.
Fonte Bútorház Budaörsön
OCTOGON 2001/3.
A Nemzeti Filharmonia épülete
OCTOGON 2001/6.
Cserje utcai Irodaház
OCTOGON 2003/1.
Kormányzati rezidencia
OCTOGON 2003/1.
Center Point Irodaház a Váci úton
OCTOGON 2003/5-6.

