

# Barátságos idegen

Pannon GSM Távközlési Zrt. központi székház, Törökbálint



Marosi Bálint

**A** Pannon, mint megbízó azonban már az indulásnál határozottan eldöntötte, hogy más szempontokat részesít előnyben: az új székházának megépítésénél megpróbál egy olyan korszerű munkakörnyezetet teremteni, ami az irodaépületet többnek tekinti a munkavégzés puszta terénél.

A célok

A cég kimondott és kimondatlan céljai között előkelő helyen szerepelt a humánus munkakörnyezet megteremtése, az inspiratív, találkozássokra, kommunikációra ösztönző belső terek kialakítása, a konkrét és átvitt értelemben vett transzparencia, energiatakarékos és környezet-tudatos megoldások alkalmazása – mindezt az „időtlen elegancia” építészeti nyelvén megszólaltatva.

Ez az élet- és használó-orientált szemlélet a (Pannont tulajdonló) Telenor esetében nem példa nélküli: a Norvégiában 2003-ban átadott székházuk<sup>1</sup> (Fornebu, Oslo) térkonceptiója jelölte ki a Magyarországon mindenképpen újszerű és szokatlan, de nemzetközi viszonylatban is előremutatónak tekinthető irányvonalat. A programban rejlő nagyvonalúságot nem is annyira a fenti irányelvek, de – mint mindezek előzménye

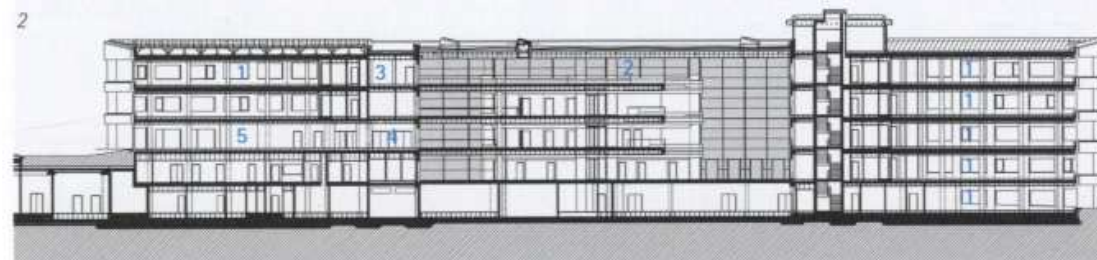
és alapja – a megoldás kidolgozására szánt idő és odafigyelés jelzi. A feladatra nemzetközi, meghívásos pályázatot írtak ki, amit 2005-ben a Zoboki-Demeter & Társaik Építésziroda nyert meg.

Közelítések

A megbízó a kiválasztott építészcsapatban partnerre talált: Zobokiék elsődleges célja a hely és a helyzet potenciáljainak téri kiaknázása, amelyben az építészeti formálás inkább eszköz, mint öncél. Az épület egyik fontos mottója, a „kommunikáció” az együttműködés mottójává is vált, a nagyvonalúság ismét az időtényezőben jelent meg leghangosabban: a rengeteg tervváltozat, az újabb és újabb telepítési és szervező-désű megoldás kidolgozása az előzetesen tervezettnél ugyan több időt vett igénybe, de ez lett az alapja nem csak az egyre kiérleltebb építészeti válaszoknak, de a megbízó és tervező között kialakuló bizalmi viszonyoknak is.

A Telenor az oslói minta alapján a hagyományos cellás/nagyterű irodarendszer helyett egy olyan, negyvenfős „unitokra” bomló szervező-dés igényét fogalmazta meg, ahol a tényleges „munkahelyeken” túl nagy hangsúly helyeződik az egyéb, köztes terekre is: a tárgyalások, megbeszélések, de a rekreáció, az elvonulás, vagy akár a közlekedés véletlen találkozásokat generáló tereire. A tervezők ezt maguknak a kolostor térrendszerének leképezéseként fordították le,

2



1. Iroda „unit”  
2. Atrium  
3. Tárgyaló  
4. Előter  
5. Pannon bemutatóterem  
6. Főbejárat

3



és legyen bár a megfogalmazás különböző, a mögöttes gondolat tartalma azonos: cél volt egy olyan térstruktúra létrehozása, ami az elvonulás, csendes munkavégzés privátabb tereitől a néhány fős, majd nagyobb létszámú megbeszélések helyiségein át a kötetlenebb, spontán találkozásokat generáló központi térig hoz létre egy olyan gazdag struktúrát, amelynek elemei önálló karakterűek ugyan, de erős kapcsolatban állnak egymással, gazdag és inspiratív térhasználatot generálva. Az egyes elemek között a kapcsolatot, egyben a megtapasztalhatóságot és az élményszerűséget a transzparencia jelenti – úgy az egyes épületrészek, mint az épület és környezete viszonylatában.

A tér, mint építőanyag

Az épület tehát elsősorban a legnagyobbvonalú építészeti eszközből: térből építkezik és alakítja ki önmagát. A ház lelke a központi aula: az érkezés drámaiságát, a tériséget csak fokozza, hogy (a szándékolatlan nyomottabb belmagasságú) előtérből nem a legalulra, hanem a terepadottságokat kihasználva a második szintre, szinte a térbe magába érkezünk. A nem-derékszögű alaprendszer, az íves formák, a lendületes vonalak ismét csak dinamikát jelenítenek meg, interakciókat generálnak – a rejtettebb liftek helyett a dolgozók szívesen használják az expresszív, a teret szinte Möbius-szalagként belakó lépcsőt is: az aula belső nézetéhez szervesen tartoznak hozzá

az épület vérkeringését jelentő, a térben folyamatosan jövő-menő emberek<sup>2</sup>.

Az aula publikus tere után a következő réteg az előadó- és tárgyalóhelyiségek közösségi, de zárt működésű gyűréje. A szó hagyományos értelmében vett munkavégzés a térláncolat végén elhelyezkedő „unitokban” zajlik, ezeket átmeneti, ide is, oda is tartozó téri egységek, a „pre-unitok” kapcsolják a ház térrendszeréhez. Érdekes ugyanakkor, hogy ennek a térláncolatnak a végén nem a személyhez köthető „privát” términőség, hanem a névtelen munkahely valósul meg: az egyes unitokat úgynevezett „clean-desk” rendszerben használják, azaz senkinek nincs önálló helye, a teljesen egyforma (és üres) asztalok közül reggelente az érkezés sorrendjében választanak a dolgozók, laptopjukat és személyes tárgyaikat a unitok bejáratánál levő (saját, zárható) szekrényükből felvéve. Ez a megoldás részint ismét a „kolostor” mottót idézi fel, részint szerves következménye az itt folyó munka jellegének: nagyon sok az olyan munkatárs, aki a munkaideje nagy részét utazással, külső helyszíneken tölti, a ténylegesen jelen levők létszáma így folyamatosan változik – a „clean-desk” rendszer ezt a fluktuációt nagyon rugalmasan képes felvenni. A dolog ugyanakor nálunk még mindenképpen úttörő kezdeményezésnek számít, a szintén a norvég tapasztalatokra épülő, kicsit talán személytelen, de tiszta és jól átlátható rendszer valódi tesztje az idő lesz, az első pár hétben

<sup>1</sup> Hátsó nézet – az erdőre, a kilátásra tájolt unitok (itt valóban „toronyok”)

<sup>2</sup> Metszet – a különböző téri minőségekkel

<sup>3</sup> A megérkezés felől a horizontalitás az uralkodó

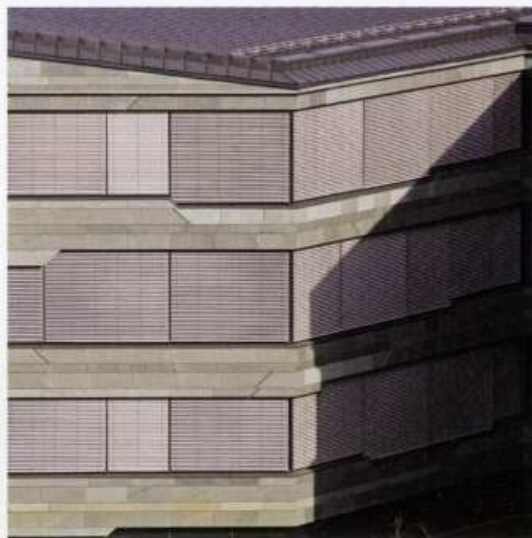
<sup>1</sup> Office of the future; in: Architectural Review, 2003. november

<sup>2</sup> Apró érdekesség, hogy a lépcső szeszélyesen tekeredő, szoborszerű formálása felidézheti a Pannon térbeli, többször görbült felületként megvalósuló logóját is, de ez nyilvánvalóan szándékolatlan párhuzam: a kapcsolat jóval erősebb és egyértelműbb Zobokiék korábbi munkájával, a Richter laboratóriumépület karakteres lépcsőjével.

Egy új irodaház építésénél/tervezésénél a mindenkori építető és építész általában kitaposott úton jár: a költséghatékonyság, a kihasználhatóság keskeny ösvényén négyzetméter- és belmagassáértékek, kihasználtsági arányszámok numerikus adatainak útjelzői vezetnek.



1



1. Automatikus és manuálisan is kezelhető árnyékolórendszer a homlokzaton

2. Transzparencia – vizuális kapcsolat a unitok között

3. A dinamikus középpont: az aula és a lépcső

mindenesetre kedvező visszhangokra talált. A centrális irányúakon túl erősek a horizontális kapcsolati lehetőségek is: az egymással szomszédos unitok a flexibilis használat érdekében (egy esetleges későbbi bérbeadást vagy megváltozott térhasználati igényeket is lehetővé téve) összenyithatóak, de fontos elem a vizuális kapcsolat is, hiszen a sokujjú épületszárnyakat a hatalmas ablakokon keresztül szinte akadálytalanul fűzi fel a tekintet.

#### Tömeg – táj

Ugyanez a horizontális kapcsolatrendszer határozza meg az épülettömeget: bár a tervezők (egy korábbi tervváltozat örökeként) „tornyoknak” hívják a unitok kettes, hármas és négyes fűrtjeit, az épülettömeget mégis az egyes egységek szeszélyesnek tűnő, hosszan elnyúló vízszintes vonalai, a szalagablakok és a finom rajzolatú kőburkolat sávjai rajzolják bele a tájba. Az építészek világos döntése, hogy a nem-derékszögű rendszer, a már-már lényyszerűen (organikusan?) formált telepítés ellenére az épületüknek nem célja valamiféle azonosulás a természettel: a ház vállaltan idegen elem a tájban, de idegenként, „vendégként” is százféle szalon keresi a párbeszéd lehetőségét a szűken és tágan vett környezettel. A ház, s vele a teret birtokba vevő ember nyomot hagy a tájon, de azt érzékenyen, nagy körültekintéssel és felelősségérzettel teszi. Az épület szárnyaival (ujjaival, csápjáival) finoman követi a terepadottságokat, nyit a gyönyörű kilátás felé, miközben maga is látványvá, táji elemé válik.

A kifelé folytatott kommunikáció egy tágabb szinten is megvalósul: az épület nem csak megjelenésében, de működésében is a környezet részeként határozza meg magát: a fűtésről-hűtésről hőszivattyú gondoskodik, további energiaellátásról nagy kiterjedésű napkollektor-mező felel, a belső klímát az extrém hőszigetelésű ablakok sora és az intelligens, időjárás-érzékeny árnyékolórendszer

2



biztosítja. A megvalósulás során a tájrendezés nagyvonalú, az épület gondolati irányát követő gesztusainak nagy része elmaradt (az S73 iroda munkája), így a szabadtéri parkolók lefedése is. Kérdéseket hagy az emberben a hatalmas, 300 gépkocsiallást biztosító szabadtéri parkoló feltja és az ugyanekkora kiterjedésű mélygarázs „lábnyoma”, ami azonban (nemcsak OTÉK előírásaként, de) funkcionális szempontból is érthető, hiszen (a dolgozókat szállító céges buszok ellenére) a gépkocsi a sok helyszíni kiszállás miatt elengedhetetlen munkaeszköze a cégnek. Hozzá tartozik a dologhoz, hogy a telek beépítettsége, burkolt felületeinek aránya még így is töredéke a megengedhető maximumnak.

#### Szellemi kapcsolatok

A Zoboki-Demeter iroda törökbálinti irodaépülete fontos állomás a hazai irodaépítészetben. Abba a gondolati sorba illeszkedik be, amit (telepítésében és építészeti nyelvben) a Graphisoft Park első ütemei jelenítenek meg, de nagyon fontos az a bátorság és határozottság, amivel újragondolja a munkahely fogalmát. Ezzel a kísérletével olyan elődök mellé sorakozik fel, mint Frank Lloyd Wright Johnson Viaszgyárának irodaépülete (Racine, Wisconsin), amelyben az építés a „munkahelynek a szentség gondolatába való mély beágyazását” tűzi ki célul<sup>3</sup>, vagy Herman Hertzberger Central Beheer irodaháza Apeldoornban, ahol a különböző téri egységek, zónák kapcsolatai, a privát és a publikus részek közötti átmenetek gazdag és inspiráló térhasználatot eredményeznek. De párhuzamként kínálkozik a bécsi BKK-3 építész iroda ICUB irodaháza is Lustenuban (2002): a pályakezdő cégeknek helyet biztosító „inkubátorházban” a minden szintet összekötő kis atrium köré csoportosuló találkozóhelyek a kreatív energiák mozgósítását szolgálják, amelyek ezáltal fontos kommunikációs zónákká válnak. A kommunikáció, a cég kreatív gondolkodást a középpontba állító munkafilozófiájának egy újabb

3



síkjaként a megbízó nagy hangsúlyt fektetett a képzőművészeti alkotások megjelenítésére: az azóta lezárult pályázat eredményeként nemsokára kortárs műalkotások kerülnek úgy a belső terekbe, mint táji elemként az épület mellé/köré is.

#### Kódolt siker

A Pannon új székháza egyértelmű sikernek tűnik – sikere viszont nem a jól eltalált, korszerű építészeti nyelvezetnek, mint önértéknek köszönhető, sokkal inkább annak, ahogy a megbízóval együttgondolkodva a tervezők a majdani épület kérdéseire az építészettel mint eszközzel próbáltak meg térbeli válaszokat találni. A forma itt tehát nem öncél, hanem a mindenkori használókat szolgáló keret, válasz – itt azonban nem lelketlen kiszolgálásról, de érthető, felelős szolgálatról van szó, amiben az építészet nem süllyed egy sokadrangú, az eseményeket követő és leképező szakággá, de elsődleges szervezőerővé, az élet méltó keretévé emelkedik. A ház sikere rendkívül sokirányú kommunikációjába, érzékenységebe van kódolva, abba, hogy a tervezési folyamat résztvevői is a kommunikációt tartották a legfontosabb értékteremtő erőnek – akár a szűkös, majd többször módosuló határidőkkel szemben is. A mindenkori szemlélőben persze maradhatnak nyitott kérdések – a bejárat kicsit hangsúlytalan, az egyik unitból kiharapott megoldása, a passzív napenergia-hasznosítás kézenfekvőbb lehetőségeiről való lemondás (pl. konzolos árnyékolók), a bejárat melletti elegáns, reprezentatív tő érkezés felőli láthatatlansága –, de az épület tervezésének egészét jellemző nagyvonalúság, a mindenre kiterjedő figyelem, a „jó gazdaként”, felelősen végigkísért tervezési és építési folyamat következtében az épület alapállítása olyan határozott és erős, hogy a hasonló apróbb bizonytalanságokat, rész-kérdéseket (mint egész) bátran elviseli. Ez az az erő, ami nagy biztonsággal lesz képes a majdan egyre inkább önálló életet élő, idővel a tervezői

4



1. Iroda „unit”
2. Atrium
3. Tárgyaló
4. Előter
5. Pannon bemutatóterem
6. Főbejárat

kontroll alól nyilvánvalóan kieső apróbb változásokat-átalakításokat hosszú távon is uralni. A megbízó igényessége tehát találkozott a tervező igényességével és felelősségérzetével, s kettejük párbeszéde nyomán olyan bátor és nagyvonalú megoldás született Törökbálinton, ami példaértékű lehet nemcsak Magyarországon, hanem méltán válik a Telenor portfóliójában az oslói példa után új referenciaponttá.

Építész: Zoboki Gábor  
(Zoboki-Demeter és Társai Építésziroda)

Koordináló építész: Turi Zoltán  
Építész tervezők: Borzák Richárd,  
Böhler Péter, Eröss János,  
Belsőépítész tervező: DekaDesign Stúdió Kft.  
Tartószerkezeti tervező:  
APSE Almási és Társai Kft.  
Épületgépész tervező: Enco Mérnöki Iroda Kft.  
Épületvillamossági tervező: Hungaroproject Kft.  
Tájépítész tervező: Stúdió 73  
Megrendelő: Égettvölgy Zrt.  
Generál kivitelező: Arcadom Zrt. – Narva Kft.

Fotó: Polgár Attila

<sup>3</sup> Kenneth Frampton: A Modern építészet kritikai története (Frank Lloyd Wright és az eltűnő város 1929-63)