

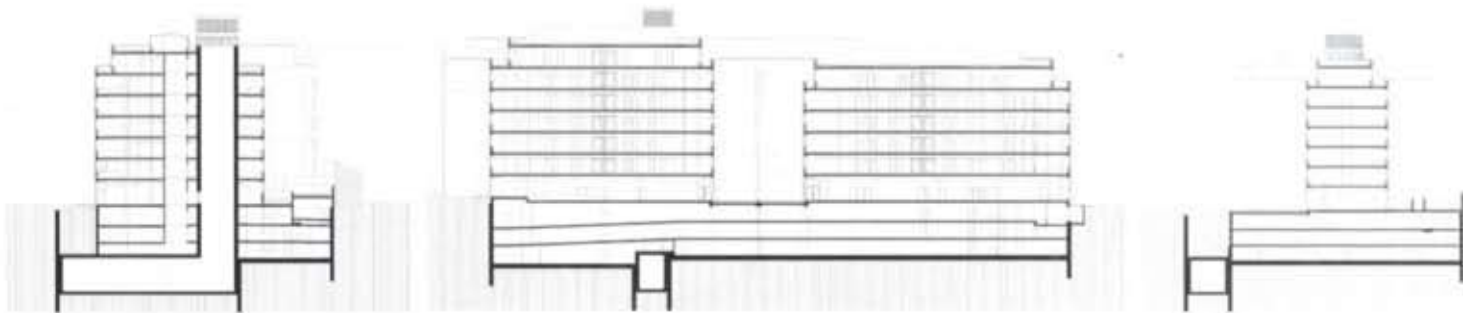


## Nem hétköznapi eset – Irodaház a Kapás utcában

Építész: NAGY IVÁN, PÁLFY SÁNDOR - ÉPÍTÉSZ TERVEZŐ KFT.

Szöveg: SZÁSZ KATALIN

Fotó: BUJNOVSZKY TAMÁS



Az elátkozott Moszkva tér mögött, kényelmes távolságra a Dunaparttól, merőlegesen a budai oldal egyik legforgalmasabb útszakaszára van egy szűk kis utca, ahol a parkoló autók miatt szinte nincs gyalogos forgalom, viszont van autós forgalom, és az utóbbi időben megvalósult beruházásoknak köszönhetően van némi remény is arra, hogy ez a helyzet megváltozzon.

Bár nem is olyan régen lakóparknak nevezett építményt avattak ugyanebben

az utcában (OCTOGON 2004/6-2005/1 85-88.o.), egy ilyen adottságokkal rendelkező környéken talán mégis észszerűbbnek tűnik irodaházat építeni. Valószínűleg ilyen és ehhez hasonló elgondolások vezették a beruházókat ahhoz, hogy a Kapás utca és a Csalogány utca sarkán irodaházat emeljenek.

Mivel az épített környezet minimum eklektikusnak mondható, az Építész Stúdió munkatársai egy kimondottan nyugodt homlokzatú épületet terveztek a sarokra,

ami nem gerjeszt további konfliktusokat a szomszédos régi bérházzal, a szemközti jellegtelen irodaház kockatömbjével, vagy a '80-as évek túlkapásaként létrejött besorolhatatlan stílusú, hamis eleganciára törekvő, ügyetlen irodapalotával. Persze nálunk semmi nem megy simán, a Kapás utcai irodaház esetében azonban biztosan állíthatjuk, hogy az épület sorsa hosszadalmas és kimondottan viszontagságos volt.

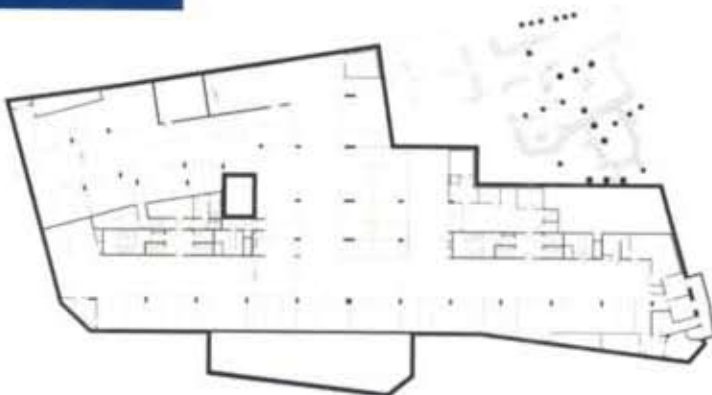
Azon túl, hogy a beruházók cserélődése



miatt az elmúlt nyolc évben többször kellett előlről kezdeni a tervezést, az építkezések megkezdésekor kiderült, hogy a területen értékes kolostorromokat találtak, amelyek részben az irodaház és a szomszédos épületek alatt húzódnak. Hosszas vizsgálódást követően a romok most régi helyükön nyugszanak a földben és a laikus szemlélő számára csak annyiban váltak érzékelhetővé, hogy helyüket az irodaház belső udvarán jól érzékelhetően kijelölték. A tervezők problémái azonban nem szűntek meg ezzel a frapáns megoldással, ugyanis az érintett területről kiderült, hogy itt kell megoldani a metró szellőzését, ami jelen esetben egy 25 méter átmérőjű cső helyének megtalálását jelentette az épületen belül. Miután ezt a nehézséget is sikerült áthidalni úgy, hogy a hatalmas cső a konyha és egyéb közös terek mögé rejtve szinte észrevétlenül vonuljon végig a házon, hogy végül óriás kéménynek álcázva magát utat törjön a szabadba, újabb feladat következett. Kiderült ugyanis, hogy az irodaház helyén állt lebontásra ítélt



A metró szellőzőcsöve óriás kéményként bukkan elő a háztetőn



házban légópince volt, amit az előírásoknak megfelelően újra meg kellett teremteni. A tervezőknek tehát nem volt más választása, mint a több szintes mélygarázs legmélyebben fekvő szintjének átalakítása úgy, hogy az, szükség esetén légmentesen zárható légópincévé váljon. Az ilyen szokatlan problémák megoldása mellett mégis sikerült egy olyan irodaházat létrehozni, amely egyenletes ritmusú ablakosztásával, talán túlságosan is nyugodt homlokzatával és egyszerű, fehérre vakolt falfelületeivel az eseménytelenség látszatát kelti. Talán csak a finoman lelépcsőztetett párkánymagasság, illetve a homlokzat síkjától visszaléptetett egyetlen beharapás mozgatja meg a hatalmas tömböt, de ha jobban meggondoljuk ez a kialakítás is funkcionális okokkal magyarázható. A beharapás helyén ugyanis egy kisebb köztér jött létre, ami nem egyszerűen a Kapás utcaiak jobb közérzetét szolgálja, hanem az irodaház éttermének és kávézójának teraszaként is működik, nem is beszélve arról, hogy a tekintélyes méretű épületet ezzel a módszerrel praktikusán két szárnyra lehetett tagolni. Az új irodaház tehát nem progresszív, sőt olyannyira igyekszik elrejtetni a benne, alatta és mögötte rejlő feszültségeket, hogy első pillantásra talán merevnek és konzervatívnak tűnik, de az biztos, hogy minden nehézség és probléma ellenére rendeltetését tekintve jól működik.





A tömszerűséget megtörő beharapással kisebb köztér ▲  
keletkezett

A teresedés az irodaház éttermének teraszaként is működik majd ▼



▲ Egyenletes ablakosztásokkal rendelkező  
nyugodt homlokzatok

