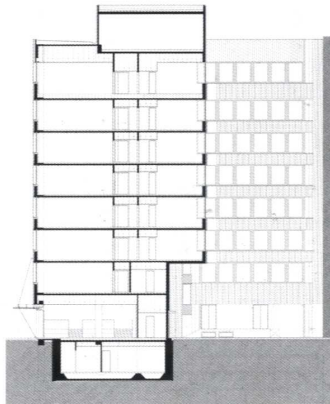
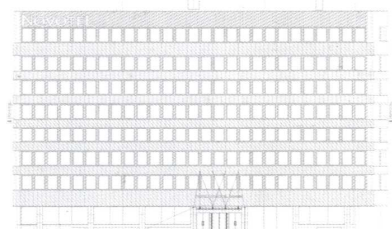




PARLAMENTI PANORÁMA

KLASSZIKUS PÁTERNOSZTERES, SÁVABLAKOS, KLINKERTÉGLÁS IRODAHÁZ ÁLL A DUNA PARTJÁN, A FŐ UTCÁBAN. A MOLNÁR PÉTER TERVEZTE, 1966-BAN ELKÉSZÜLT EGYKORI EGI-SZÉKHÁZ, MIUTÁN A MŰEMLEKVÉDŐK OLTALMA ALÁ KERÜLT, MOST ÚJ FUNKCIÓT KAPOTT: SZÁLLODÁVÁ ALAKULT ÁT, ÉS A NOVOTEL-LÁNC EGY ÉRTÉKES DARABJA LETT.



Kívül Turányi Gábor, belül Szenes István irányították a munkálatokat. Turányi feladata a homlokzat korszerűsítése volt, ennek megfelelően a téglasávokat hosszú kerámialapokra cserélte, az ablakokat, és minden egyebet korszerűsített, hogy az épület karaktere ne változzon. A belső tervezés építészeti része szintén Turányi nevéhez fűződik – itt zajlott az igazi küzdelem, hiszen a ház pillérváz szerkezetű, és a sűrű pillérostások korlátozták a téralakítást.

Nagyvonalú belsőépítészeti gesztusokat lehetett tenni a hosszú fogadótérben,

ahol az adott szintkülönbséget teraszos rendszerrel oldották fel, így az íves, sötét fafelületekkel kialakított recepció került a legmélyebbre, a teraszon fotelek és asztalok állnak, majd újabb lépcső után a bár terasza következik. Leghátul a reggeliző leválasztható, az étterem- és bár részen pedig az üdögélés számtalan formáját lehet választani. Van magas asztal bárszékekkel, vagy hagyományos asztal karfás székekkel, és van franciás, falhoz épített, kárpitozott pad is, illetve a bárpulthoz is lehet ülni. Mindezek felett – a Dunát idéző kék-zöld hullámmotívumú padlószőnyeg

Szöveg:

Bacsó Bori
Építész:
Turányi Gábor,
Stein Zoltán
(T2.a Építész Iroda Kft.),
Peschka Alfréd
Belsőépítész:
Szenes István,
Frank György,
Máté Zsuzsanna
Fotó:
Zsitva Tibor

Lásd még:

Szenes István:
Az Uránia
Nemzeti
Filmszínház
újjaépítése
OCTOGON
2002/2.
Palace Hotel,
Novotel a
Rákóczi úton
OCTOGON
2002/6.



A fogadótér leghangsúlyosabb részeként kialakított bárpult



Félreeső magasított asztal az intimitás jegyében

Turányi Gábor:
Családi ház
Budán
OCTOGON
1999/3.
Herendi
Porcelánium
OCTOGON
2000/1.
Interjú
az építéssel,
Erdészeti
Központ,
Budai villa
OCTOGON
2001/2.
Ziegler
ostyaüzem,
Zsámbék
OCTOGON
2002/5.
Vass
Gyűjtemény,
Veszprém
OCTOGON
2003/3.
Lakópark
Sopronban
OCTOGON
2004/1.
Mecset utcai
társasház
OCTOGON
2004/3.
Irodaház
a Roosevel
téren
OCTOGON
2006/3.
A Black "U"
épülete
OCTOGON
2006/4.



A padlószőnyeg és a mennyezet hullámozó világítótestei a Duna közelségét jelzik

Novotel-sztenderd szerint kialakított szállodai szoba



mellett – a mennyezeten három Barrizolfóliából feszített, világító hullámsáv vonul végig, amit napszaknak, vagy eseménynek megfelelően erősíteni-gyengíteni lehet, illetve a fény mozogni is tud, ami észrevétlen dinamikát kölcsönöz a belső térnek, emellett további, szándékosan komolytalan, élénk színű, hengeres világítótestek lógnak a mennyezetről, színezve a teret. A fejtörsre okot adó pillérek is – Buczkó György, üvegtervező tervei nyomán – elnyerték esztétikailag is értékes funkciójukat a fogadóban és az étteremben: fekete festett, selymes felületű üvegborítást kaptak, az éleken világító LED-sorral.

Sávosan mart, finoman texturált, akusztikus fa falburkolatok jelennek meg az épület további tereiben, illetve az első emeleten többfunkciós, bonyolult világítási rendszerrel ellátott konferencia- és rendezvénytermek találhatóak, melyek gépészetét az álmennyezet alá rejtették. Ugyanaz az álmennyezet a folyosón is végighúzódik, mivel itt már nagyon alacsonyra került, a problémát a közepén végigfutó tükörsáv orvosolja. Vidám csikózású padlószőnyeg fogja egybe a különböző funkciójú termek padlóit, amelynek élénk színeire Kulinyi István képei rimelnek a falakon.

A szobák esetében ebben az épületben is megjelenik a Novotel-sztenderd, amely meghatározza a falszint, a bútorokat, a világítást, a sanitáriumokat, a padlószőnyeg, de még a burkolatokat is. Mivel itt nem volt akkora mozgáster, a hét szint 175 szobája azonos design szerint, világos színekkel és tölgyfa bútorokkal készült el, villámgyorsan, mindössze egy év alatt.



Íves fafelülettel ellátott recepció