

ÉPÍTÉSZEK / ARCHITECTS **Molnár Péter (1967), Turányi Gábor, Stein Zoltán, Peschka Alfréd**  
SZÖVEG / TEXT **Okrutay Miklós**  
FOTÓ / PHOTOS **Bujnovszky Tamás**

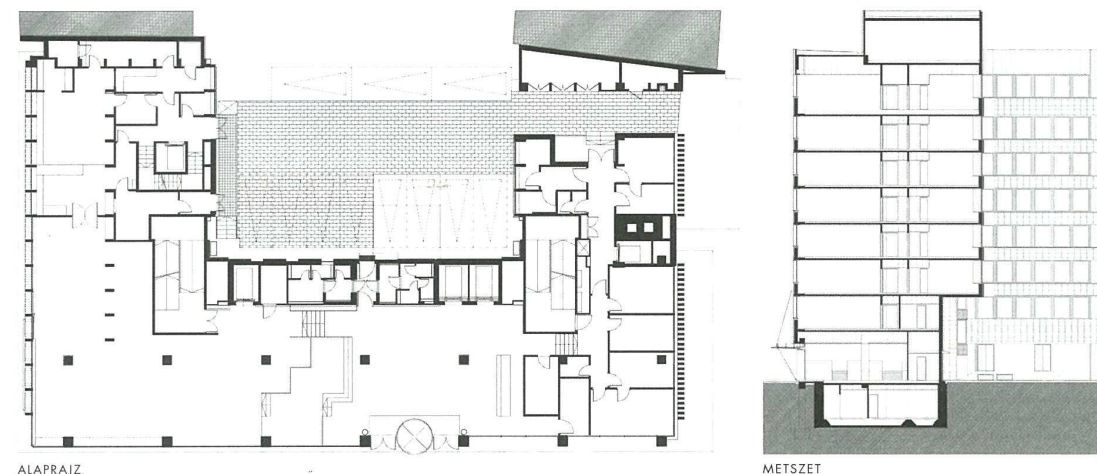
**EGI SZÉKHÁZ (1967)** ÉPÍTÉS / ARCHITECT MOLNÁR PÉTER † – IPARTERV **HOTEL NOVOTEL DANUBE (2006)** ÉPÍTÉS / ARCHITECT TURÁNYI GÁBOR, STEIN ZOLTÁN, PESCHKA ALFRÉD ÉPÍTETŐ / CLIENT BEM HOTEL NOVOTEL KFT. ÜZEMELTETŐ / OPERATOR ACCOR PANNÓNIA HOTELS ZRT. **GENERÁL TERVEZÉS / ARCHITECTURE T2.A** ÉPÍTÉS IRODA KFT. ÉPÍTÉSZEK / ARCHITECTS TURÁNYI GÁBOR, STEIN ZOLTÁN – T2.A ÉPÍTÉS IRODA KFT., PESCHKA ALFRÉD – ÓBUDA ÉPÍTÉS STÚDIÓ ÉPÍTÉS MUNKATÁRSÁK / FELLOW ARCHITECTS MÁRK PÉTER, PINCZÉS ÉVA, SKULTÉTI LEVENTE, TURÁNYI BENECSE, VÉRTESI VIKTOR – T2.A ÉPÍTÉS IRODA KFT., PÁLINKÁS FERENC, SIMONICS GÁBOR – ÓBUDA ÉPÍTÉS STÚDIÓ BELSŐÉPÍTÉS / INTERIOR DESIGN SZENES ISTVÁN, FRANK GYÖRGY – SZENES DESIGN STÚDIÓ BELSŐÉPÍTÉS MUNKATÁRSÁK / FELLOW INTERIOR DESIGNERS MÁTÉ ZSUZSANNA, RÁCZ BRIGITTA, BENDIK CSABA TARTÓSZERKEZET / STRUCTURE ALMÁSI JÓZSEF, SOÓS FERENC – CAEC KFT. GÉPÉSZET / PLUMBING & HVAC BRAUN ATTILA – PIPELINE KFT. ELEKTROMOS TERVEZÉS / ELECTRICAL PLANNING VILLÁNYI LÁSZLÓ †, NÉMETHI FERENC – VILLES KFT. KÖRNYEZETRENDEZÉS / LANDSCAPE STEFFLER ISTVÁN – GARTEN STÚDIÓ KFT. **GENERÁL KIVITELEZŐ / MAIN CONTRACTOR STRABAG ZRT. FŐÉPÍTÉSVEZETŐ / PROJECT MANAGER DOMBOVÁRI GYULA**

## Eredeti gondolat és kritikai értelmezés

Novotel szálló Budapest, Bem rakpart

Wedged in between two streets running parallel with the Danube, the old office block and the New Novotel appear as tight-lipped as possible. As a seven-storeyed and U-shaped development, it is an interesting play of forms: the building divides into an L-shape with seven axes turning inward from the direction of the riverbank and a five-axis „tower” slightly protruding towards the street to round off the frame-type development.

Molnár Péter 1968-ban épült Bem rakparti irodaháza a nemzetközi modern stílus kiváló hazai reprezentánsa. Ha súlyos késéssel is, de az elmúlt években a hazai építészeti közgondolkodás mintha megkezdte volna ledolgozni a 60-as, 70-es évek építészeti értékelésében felhalmozott lemaradását. Szembeszökő ez az elmaradás, hiszen a korszak tárgykultúrája ma látványos reneszánszát éli. A „retro” önálló stíluskört jelöl, s nem csupán a korabeli vizuális kultúra elemei élednek újjá, de a dizájn a mai igények kihívásait is képes kezelni, a szelektív-nosztalgikus életérzés örömteli játékaival – valóságos visszavágódás nélkül. A kor felé forduláson belül válaszra vár, hogyan vált szét valamennyi stílus-korszak közül talán elsőként ilyen határozottan építészeti és tárgykultúra – az építészeti kárára.



A korszak részletes elemzése, értékelése azonban más okból sem halasztható. Jelentős épületei sorra veszítik el eredeti funkciójukat; az ipari épületek mellett irodaházak, egykor volt (párt)állami székházak, egyéb középületek várják kiürítve sorsukat. De fontos a hozzáállás kiértékelése az eredeti funkciójú felújítás mentén is – ha ez esetben legalább alternatívaként nem a bontás egyedüli lehetősége merül fel. A teljes problémahalmazon belül – ami körül legalább már tapintható a szakmai vita – különös hangsúlyt kap annak

lérig fut, a parapetfal viszont a kubus éléig, így perspektivikus nézetben a túlfutó falsávok hegyesszögűnek látott élei némi expresszivitást kölcsönöznek a látványnak.

Fenti leírás a régi irodaházra és az átalakításra maradéktalanul értelmezhető. Turányi Gábor munkásságára alapvetően jellemző a problémák legaprólékosabb gondolati értelmezése. Különös megfigyelni munkamódszerét ilyen, az életműre eddig nem jellemző feladat esetén, amikor a tervezés során nem a meglévő környezet összefüggéseit kell elemézni, ha-



megítélése, hogy a kiváló alkotások megnevezése mellett azok fő jellemzőihez hogyan viszonyulunk. Megkerülhetetlen a probléma: az adott időszakban, különösen Európa keleti felén, hogyan tudta követni, kiszorgálni az építészeti gondolatokat a lassan fejlődő építőanyag-ipar, hogyan determinálta a lehetőségeket az épületszerkezeti készletár.

A régi irodaház és az új Novotel, a Dunával párhuzamos két utca közé befeszülve, a lehető legszűkszávúbban szólal meg. A hétémeletes, U-alakú beépítés tömegképzése érdekes formai játék: az épület egy, a Duna-partról beforduló L-alakú, héttengelyes tömbre és a keretes beépítést záró, az utca felé kissé előreugró, öttengelyes „toronyra” válik szét. Ezzel a megoldással egyszerre biztosított a Duna-parti panorámában elvárt nagyobb ívű gesztus és a Fő utcai aprózottabb beépítéshez való igazodás. A tartószerkezet a klasszikus modern eszköztárból vett monolit vasbetonváz, a statikai finomságokra a helyenként tízegy-néhány centiméteres födémlemez utal. A körbefutó sávablakos homlokzatképzés a gondolati tömörítés igényét mutatja. Finom formai játék, hogy a sarkokon az ablaksáv csak a sarokpil-

nem ahol a szűkebb „környezet” maga az átalakítandó ház. Turányi Gábor a nagy IPARTERV-generációt követő nemzedék tagja, viszonyulását a korszakhoz ez a generációs-személyes közelség mindenképp befolyásolja. Saját, szuverén tervében nem felülről, meghaladni akar, hanem megértést mutat. A rá jellemző erőteljes kritikai értelmezés itt az eredeti gondolat hangsúlyos kiteljesítésének kísérlete.

Az épület városképi megjelenése az átépítéssel gyakorlatilag nem változott, a világörökségi látkép érintetlen maradt, csupán az éjszakai képet színezi a szálloda-felirat kékes derengése. Mindez annak eredménye, hogy Turányi Gábor az eredeti Molnár-féle felvetések valamennyi összetevőjét a végső tervekben alapvetésként fogadta el. Érintetlen maradt a tömegképzés, a homlokzatszerkesztésben visszaállt az eredeti rend. (A korabeli osztatlan forgószárnyú, Teschauer-szerkezetű faablakokat időközben osztott tokszerkezetű műanyagra cserélték – ez utóbbiakat váltották fel az ismét osztás nélküli korszerű alumíniumtokos ablakok.) A részletek fontosságának felismeréseként a zárópárkány-szerű atika kék-fekete sávozású fémlemez burkolata helyreállításra



került. A főbejárat pozícióját megtartották, főlé a szálloda reprezentációs igényeit talán túlzottan háttérbe szorítva, semleges megjelenésű, függesztett üveg előtető készült.

A homlokzat részletképzéseiben azonban jelentős változtatást hajtottak végre az eredeti anyaghasználat-hoz képest. Itt kell utalni a bevezetőben felvetettekre, az építészeti gondolat és annak megvalósítása között mu-



tatkozó feszültségekre. A lassan általánossá váló viszonyulás felvetései szerint a korszak építészeti az elérhető legmodernebb technikai lehetőségek között mozogtak, igyekezve függetleníteni a gondolatot a megvalósítás korlátaitól. Ennek szellemében a korszak épületeinek mai értelmezésekor az anyaghasználat, az épületszerkezeti megoldások terén is, az eredeti építészeti gondolat terében maradvány, a ma rendelkezésre álló legmodernebb technikákkal lehet (kell?) élni. Mindez nem zárja ki annak a lehetőségét, hogy a 60-as, 70-es évek műemléki védelemre is érdemes épületeinek felújítása során – különösen ott, ahol az építészeti gondolat és annak anyagszerű megjelenése szerves egységet alkot – az anyaghasználat terén restaurátori szemlélet uralkodjon.

A Duna-parti szálloda esetében a Turányi-féle értelmezés bátran állítja: a homlokzatképzés részletei az eredeti tervezői szándékok mentén továbbértelmezendők. Elsősorban a homlokzatot szervező legmarkánsabb elemről, az eredetileg klinkertégla burkolatot kapott parapetfal-sáv szerepének elemzéséről van szó. Falazott felületként a nyerstégla óhatatlanul tömör, teherhordó szerkezet üzenetét közvetíti. Ugyanakkor a választott megoldás révén szerkezeti szerepétől mégis megfosztatik: ugyan a fal maga a műkö szegéllyel jelzett földmésávrá ül föl, fölötté azonban az ablaksáv „üressége” sorolódik, így az egyes szintek között nincs tektonikai kapcsolat. Ezt felismerve az új épület homlokzatáról elmaradt a klinkertégla burkolat, helyére a felületi kéreg szerepet hangsúlyozó, alumínium profilok közé szerelt kerámialap került, szándékosan a korábbihoz legközelebb álló színben és tónusban. A tervező azonban nem elégedett meg a burkolóanyag megváltoztatásával. Erényt kovácsolva az akusztikai igények szülte kényszerből, az ablakok elé vont zajsűrű üvegfelület a parapetfal síkjára illeszkedik, így a homlokzat külső kérge finom, egysíkú hártárává válik. Az új felületsíkkal a majd' 40 évvel ezelőtti építészeti gondolat kortárs megoldássá lényegül át.

Az épület eredeti látványába valójában egy helyütt kellett jelentős módon beavatkozni. A korábbi funkcióból, és magából a hidegháborús korszakból következően – féltett állami hivatali székház – a földszint lőrés-szerű hatást keltett a 15 cm-ként sorolt vasbeton pilléreivel. Idézetként ez a megoldás a Fő utcai homlokzaton megmaradhatott, a mögé került irodai funkció ezt elviseli. Ugyanakkor indokolt a földszinti pillérostáshoz igazodó teljes felületű megnyitás a többi homlokzat mögött, mert oda a szálloda reprezentatív közösségi terei kerültek. A belsőépítészeti munkák Szentes Istvánt dicsérik. Ameddig a szállodai szobák – és az első emeleten helyet kapott konferenciatermek – standard szerinti berendezése láthatóan rutinfeladatnak számított, addig a földszinti közösségi terek megfogalmazása már komoly kihívást jelentett. Ez elsősorban abból fakadt, hogy az épületet nem erre a funkcióra tervezték, mint feljebb láttuk, a földszint eredetileg kimondottan alárendelt szerepet kapott. A nyomott belmagasságú térben a négycsillagos szálloda reprezentációs igényeinek való megfelelést tovább nehezítette a 175 szobás léptékhez mért alapterületi szűkösség. A belsőépítészeti megoldás talán az egyetlen járható utat választotta, mindezt igen sikeresen. Ahol a földmészerkezet megengedte, ott az álmennyezet szintváltásai bővítik a teret, különösen az előcsarnokból a bár terébe átúszó hullámzó felület az, ami játékos módon oldja föl a tér érzékelését. A tágasság fokozásának másik eszköze pedig, hogy az egyes, különböző funkciójú terek – a lobby recepció és várakozó tere, a bár, a kávézó, majd az étterem – szinte észrevétlenül folynak át egymásba, valódi lehatárolásuk nincsen, csupán a bútorzat, valamint a padlószintek és -burkolatok váltásai jelzik, hogy egy másik térbe érkezünk. A terek hangulata visszafogottan elegáns, sokkal inkább a funkcionális kényelmet hirdetik, leginkább talán egyfajta skandináv módon üde könnyedséggel. Az álmennyezet általános világítását erősfényű, sárga-piros-zöld-fekete belógatott lámpaburák színezik – a fények játéka éjszaka felerősödik, a belső terek áramlása nem torpan meg, a hangulat akadálytalanul vetül az utcára. Egy pillantás a Margit-hídon átzörgő villamosról, az Országház előtti lépcsőről: a Duna túlsópartján egy apró rezdülés a városképben, mai élet költözött az egyik házba...

