

# JÁTSZANI IS ENGED

## SPORTKÖZPONT A CSÖRSZ UTCÁBAN

A XII. kerület 2004-ben írt ki meghívásos tervpályázatot egy új többfunkciós sportközpont felépítésére, hogy a terület jobban kapcsolódhasson a városrész vérkeringésébe. A feladat egy olyan uszoda-sportcsarnok-fitness együttes tervezésére szolt, amely egyaránt szolgálja a tömeg- és a versenysport igényeit. Turányi Gábor és munkatársai győztes tervei alapján hamarosan tényleg elkészül a sokak számára talányos külsejű épület, amely belülről is izgalmas.

ÉPÍTÉSZET: T2A ÉPÍTÉSZ IRODA KFT. – TURÁNYI GÁBOR, TURÁNYI BENCE SZÖVEG: DUDICS KRISZTIÁN FOTÓ: BATÁR ZSOLT

### Új jövevény az Alkotás úton

A budai Alkotás út különös helye Budapestnek – és emblematikus pontja kortárs építészetünknek. A Gellérthegy és az Orbánhegy között kellemesen hullámzó, a sztrádaszerű rohanás miatt mégis kíméletlenül urbánus tájképbe itt hasítanak bele az Alkotás Point üvegpengéi (Cságoly), amire az út másik oldalán a MOM Park decensebb épület-együttese (Puhl) válaszol – hogy csak az utóbbi 6–8 év lenyomatát említsem. Lentebb, a Gesztenyés kert parkja mellett a 80-as évek jellemző középületei, a Novotel és a Kongresszusi Központ (Finta) állnak. A kettő között, a Csörasz utca felől a sportpályák területe szervesen, tájsebként ékelődik be. Az utóbbi években azonban a figyelmes szemlélő egy szokatlan képződmény növekedésének lehetett tanúja. Majdnem élőlényt írtam, mert formája alapján lehetne egy ismeretlen faj partra vetett példánya, kilencöves tatu, felgyűrődött geológiai formáció, föld-re szállt lopakodó vagy épp egy felnagyított játék.

### Három az egyben

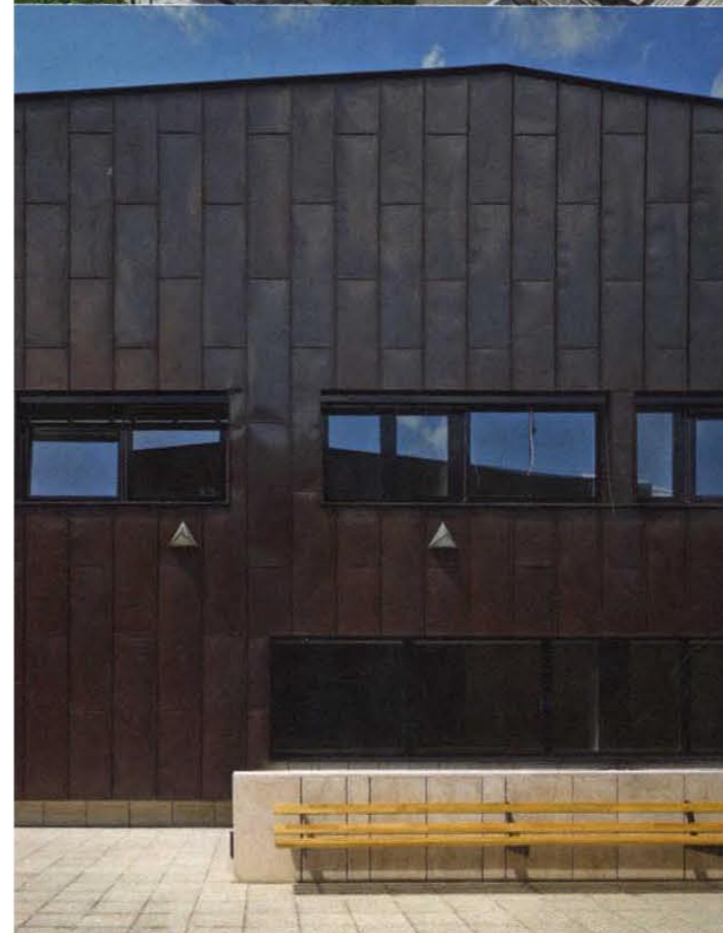
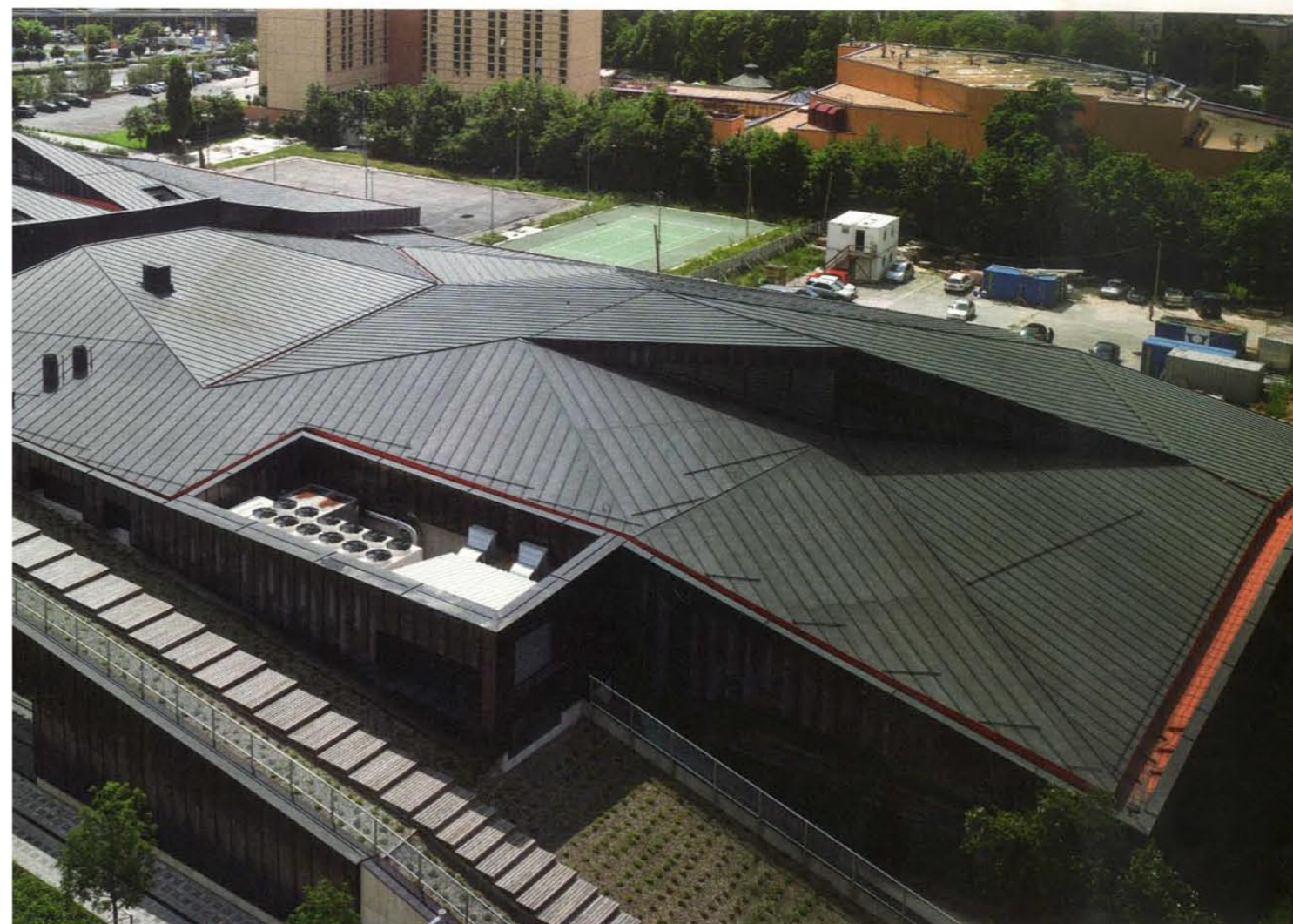
A szokatlan forma mögött azonban teljesen racionális a funkciók elrendezése. Az épület lelkét jelentő, a Csörasz utcáról bevezető passzázs választja el a két főrészt: az uszodát és a sportcsarnokot. Mindkét egység főbejárata erről a jól artikulált köztes térről nyílik, amely ugyanakkor a városi tér és a mögöttes szabadtéri sportpályák könnyed átkötését is adja. A harmadik főegység, a fitnessrészleg közvetlenül az utcáról (is) megközelíthető. A passzázs szintje alatt azonban az egész épület több szinten össze van kötve, hiszen a terep erős esése miatt a sportpályák felé egyébként is csak lejjebb valószínű meg a közvetlen kapcsolat, és így a ház alá rejtett parkolókból is mindegyik egység elérhető. Ez az egybefüggőség azért is hasznos, mert ezáltal a sokféle, egymással ellentétes igényeket is támasztó használati módok egyaránt megfelel az épület. Így például délelőtti lakossági igényeket elégíti ki az uszoda, miközben a tanmedencében gyerekúszás-oktatás folyik, délután nagy közönséget vonzó kézilabdameccset játszik a kerületi csapat, majd este a két pályára osztott csarnokban baráti társaságok kosármeccei zajlanak fizetett turnusokban, miközben a fitnessrészleg egész nap zavartalanul üzemel. Az utcai oldalon különálló üzletek is működnek. Mindez persze annyira magától értetődőnek tűnik, hogy észre sem vennénk, pedig ennek a csikicsukinak a megoldásához igazán rafinált közlekedőrendszerre, a lépcsőházak és beléptetési pontok helyének okos megválasztására volt szükség. Ugyanakkor az egész épület a használó számára könnyen átlátható, és – különösen a passzázs szintje alatti központi elosztótér – elegáns is.

### Racionális szerkezetek, költői hatás

Úgy tűnik, a tervezői szándék elsősorban a súlypontok megragadására irányult – nemcsak funkcionális, hanem építészeti-formai és szerkezeti értelemben is. A két nagy csarnok terében a tetőformát belülről organikus követő egyedi acél tartószerkezetek a maguk eredendő szépsé-

Madártávlatból érvényesülnek igazán a tető „domborzati viszonyai”

Tervező:  
T2 a Építész Iroda Kft. – Turányi Gábor, Turányi Bence  
Munkatársak (A-Z):  
Frikker Zsolt, Güde András,  
Gönczi Orsolya, Földes László,  
Láris Barnabás, Márk Péter,  
Mészáros Eszter, Skultéti Levente,  
Stein Zoltán, Vannay Miklós  
Kiviteli terv:  
Materv Kft. – Maczelka László  
Munkatárs: Balai Barnabás  
Belsőépítész:  
Tér Alkotó Kft. – Nagy-Miticzky Szabolcs  
Munkatársak (A-Z):  
Sárkány Bence, Vesztergom Ádám



gében jelennek meg, a szükséges légtechnikai berendezések is egyszerűen a térbe függesztve láthatók. A tető azonban mindkét csarnok fölött egy vagy több helyen felhasadva feltüremkedik, hogy helyet adjon a tetőbe rejtett függőleges bevilágítófelületeknek, amelyek méretükhöz képest meglepően sok fényt árásztják el a tereket. Szigorúan funkcionális elemek a mobil lelátók. A falak egyszerű nyersbetonja, illetve a tető oldalfalra lefutását követő acél trapézlemez felületek mellett, kiemelt helyeken hangsúlyos gesztusok, formatervezett elemek jelennek meg: ilyenek a színes zuhanyzó paravánfalak, illetve az egy lendülettel rajzolt közvetítői fülke. Ez az építészeti hozzáállás több mint pusztán hajlam a puritanizmusra, inkább a következetesség és a valóság tisztelete: itt minden valóban az, ami. A funkció, a szerkezet, a gépészet, az anyagok. De van még valami ezen túl: Turányi építészetében, tereiben mindig van valami titokzatos módon megvalósított költőiség is.

### A tető mindenkié

Ugyanez áll az egész épületet egybefogó nagy tetőre is, amely egyszerű, funkcionális rézlemez fedés. Mivel a vörösréz élő anyag, és itt leereszkedik az emberi szem és kéz magasságába is, közvetlenül is tapasztalhatjuk majd, ahogyan az évek során egyedi mintázatot alkotva öregszik, és egyre inkább a táj részévé válik. Maga a lapos ív az utca felől két oldalra engedékenyen lehajlik, hogy felvegye a gyalogost a háttára, mintha egy gyerekkori álmot váltana valóra. Ezen a lépcsős faburkolatú tetőn aztán lehet mázskálni, üldögélni és lefutni a szomszédos parkba – illetve meglátjuk, hogyan és mire fogják használni, akik majd a magukénak érzik. Ugyanezt a gondolatot követi az épület áttellenes oldali sarka is, ahol az eredeti tervek szerint mászófal kúszna fel a falra. Ritka, hogy egy épület teteje ennyire azonos szinten legyen kezelve a ház egészével. Itt igazi élményt jelent alulról, felülről, kívülről, belülről, közelről tapintva és távolról szemlélve – vegyük hát birtokba! ■