

Hívogató rendelő

A XIII. kerületi Révész utcai rendelőintézet rekonstrukciója és bővítése

Nagy Csaba

A Révész utcai rendelőintézet rekonstrukciójára a XIII. kerület egészségfejlesztési programján belül került sor, amelynek folyamán a háziiorvosi rendelőintézeteket – a szakorvosi és egyéb intézmények mellett – már a korábbi években többnyire felújították. A cél a meglévő rendelőintézet teljes rekonstrukciója és a többletfunkciók, elsősorban az ide telepítendő ügyeleti központ miatt szükséges kismértékű bővítése volt.

A rendelőintézet a Vízafogó déli részén, a Révész és a Pannónia utca sarkán található, az Újlipótvároستól és a Dráva utcától észak felé induló panelházak tövében, döntően lakóövezetben. Dél és nyugat felől, hangsúlyos térfalként tízemeletes panelházak övezik, észak felől, a Révész utca túloldalán, századfordulós, kétszintes téglai ipari épület, valamint a Riverloft lakóház határolja, míg keleti szomszédja a Berzsenyi Dániel Gimnázium.

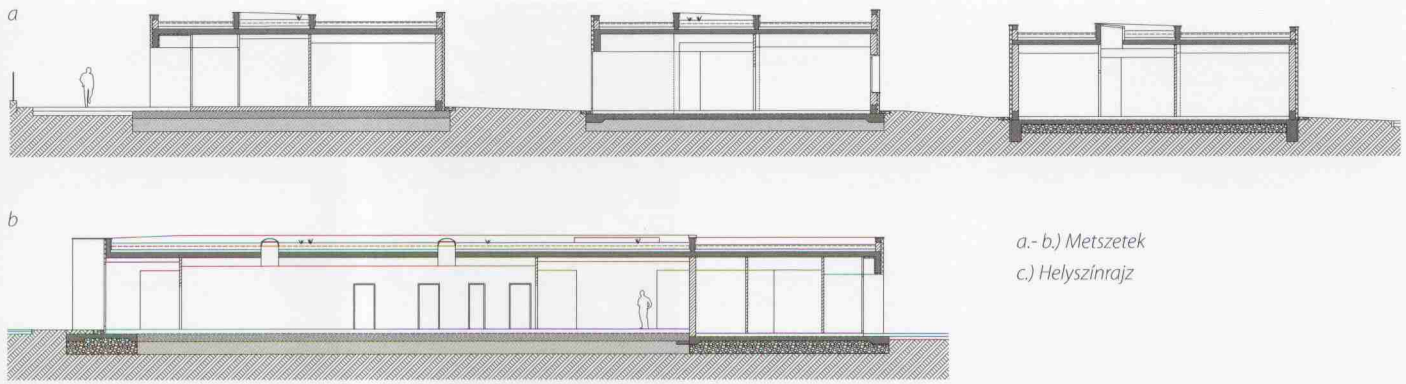
A rendelő eredeti épülete egy földszintes, lapostetős, U alakú „kockaház” volt. Vasbeton alaplemezre épült, acél tartószerkezettel: kör ala-

kú acéloszlopokra helyezett I fő- és peremtartó gerendákkal. A nem járható lapostetőt acél trapézlemez hordta, ráfektetett hőszigeteléssel, bitumenes csapadékvíz-elleni szigeteléssel, belső vízvezetéssel. A víznyelők elavultak, állandó beázásokat okoztak. A homlokzatot a vízszahúzott acél főpillérekre befüggesztett, homlokzati vázpillérek közé elhelyezett acéllemezes szendvics szerkezet volt. Az épület úgy a '70-es évek elején készülhetett, nem állt a rendelkezésünkre semmilyen eredeti terv.

A tervezés során tehát egy volumenében a meglévő épülettömeghez igazodó, de a szükséges funkciókat, szabványokat, előírásokat kielégítő, a meglévónél lényegesen esztétikusabb megjelenésű épület megvalósítása volt a cél.

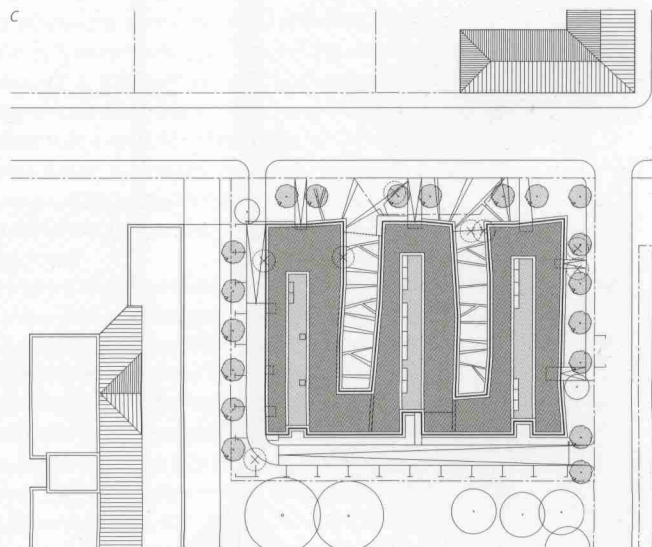
Az önkormányzati tulajdonú telken és épületben működő rendelőintézetben egyfelől a kerület körzeti gyermek- és felnőtt háziiorvosi alapellátása folyik privatizált praxisokon keresztül, másrészt itt működik a körzeti védőnői szolgálat is, valamint egy – a rendelőhöz később





a.- b.) Metszetek
c.) Helyszínrajz

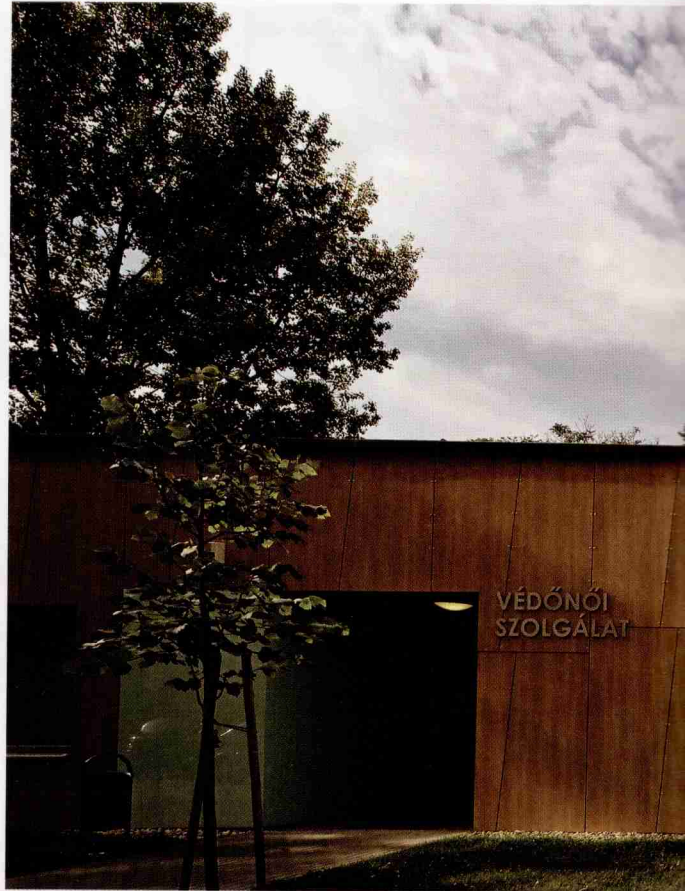
2



1. A tervezés során nagyságrendjében a meglévő épülettömeghez igazodó, de a szükséges funkciókat, szabványokat, előírásokat kielégítő, a meglévőnél lényegesen esztétikusabb megjelenésű épület volt a cél. Ezt sikerült is megvalósítani: a rendelő a múlt évben elnyerte a Budapest Építészeti Nívódíj elismerő oklevelét.

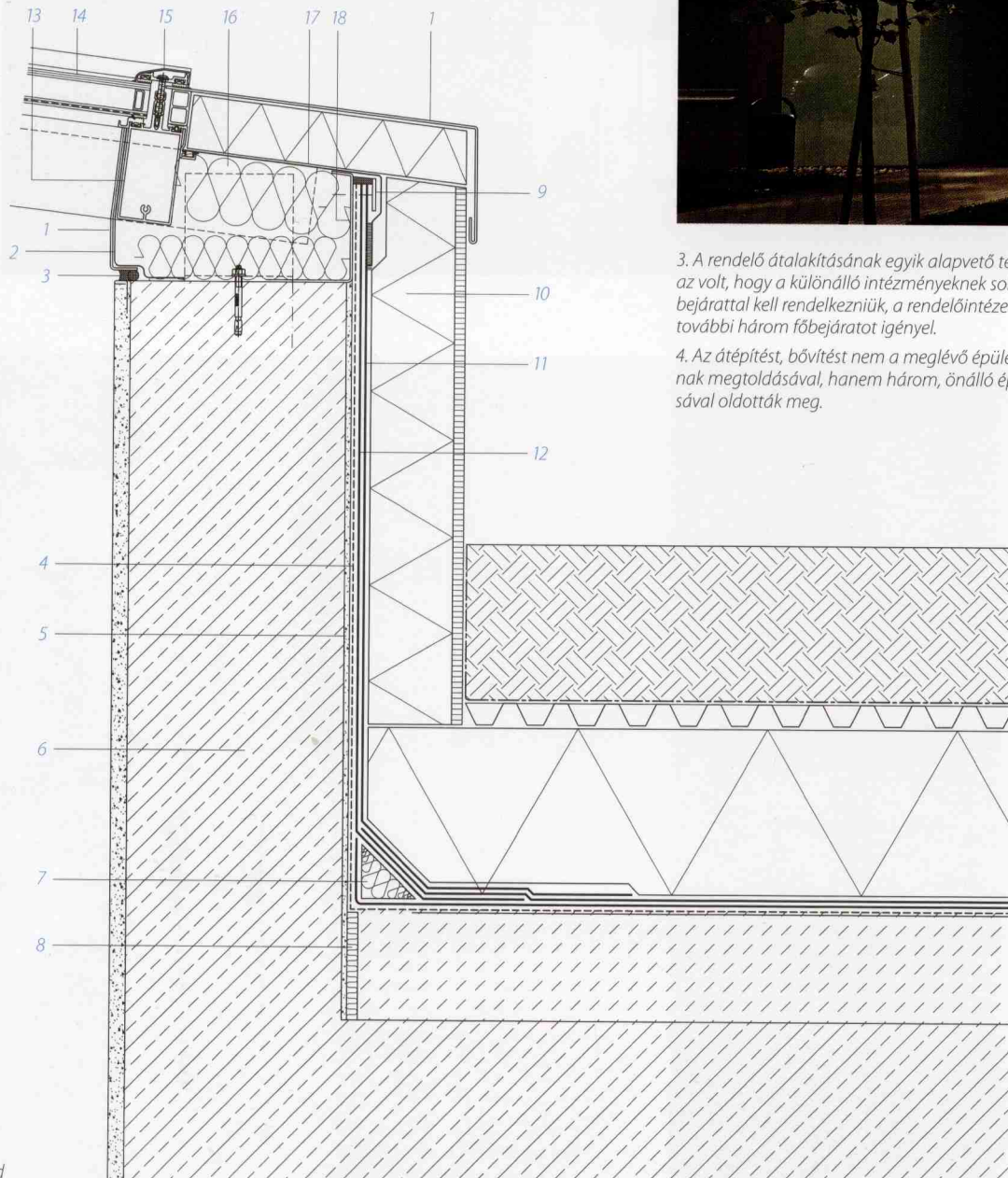
2. A rendelőintézet a Vízafogó déli részén, a Révész és a Pannónia utca sarkán található, az Újlipótvároستól és a Dráva utcától észak felé induló panelházak tövében.

- 1 alumínium takarólemez 2 mm-es lemezből hajlítva
- 2 függönyfal/nyílászáró belső oldali, lég- és párazáró EPDM membránja a csatlakozó szerkezetnek megfelelő ragasztóanyaggal teljes felületen ragasztva
- 3 tartósan rugalmas, UV-stabil szilikon kitt tömítés, poliuretán habszalag hátúrképzéssel
- 4 hideg bitumenmáz kellősítés, 0,3-0,5 kg/m² anyagfelhasználással egyenletesen felhordva
- 5 felületkiegyenlítő cementhabarcs simítás
- 6 vasbeton szerkezet
- 7 5/5 cm tömör hajlaték, lépésálló ásványi szálas hőszigetelő anyagból, mechanikai rögzítéssel
- 8 extrudált polietilénhab peremdilataációs sáv
- 9 3x30 mm horganyzott acél sín a lábazszigetelés lecsúszás elleni védelmére, 30 cm-enként a hátszerkezethez rögzítve, felső éle mentén tartósan rugalmas bitumenes kitt tömítéssel
- 10 cementhabarccsal kasírozott, XPS lábazszigetelés, oldászermentes bitumen bázisú ragasztóval ragasztva, felső éle mentén kibillenés ellen biztosítva
- 11 lábazszigetelés felső rétege, a csatlakozó csapadékvíz elleni szigetelés felső rétegével megegyező anyagból, azonos technológiával készítve
- 12 lábazszigetelés alsó rétege, a csatlakozó csapadékvíz elleni szigetelés alsó rétegével megegyező anyagból, azonos technológiával készítve
- 13 alumínium függönyfal borda
- 14 kétrétegű hőszigetelő üvegezés, alsó (belső) oldali üveg feletti üvegezés előírásainak megfelelő ragasztott biztonsági üvegből
- 15 alumínium üvegszorító lécz, alumínium üvegtető takaróprofilal
- 16 hézagmentes kitöltés ásványi szálas hőszigetelő anyaggal
- 17 függönyfal/nyílászáró szerkezet külső oldali, vízhatlan beépítés biztosító EPDM membránja a csatlakozó szerkezetnek megfelelő ragasztóanyaggal teljes felületen ragasztva
- 18 acél vendégfal 2 mm-es lemezből hajlítva



3. A rendelő átalakításának egyik alapvető tervezési problémája az volt, hogy a különálló intézményeknek sok egyenértékű bejárattal kell rendelkezniük, a rendelőintézet négy, az ügyelet további három főbejáratot igényel.

4. Az átépítést, bővítést nem a meglévő épület „lepény” formájának megtoldásával, hanem három, önálló épülettömb kialakításával oldották meg.



d

d.) Tetőbevilágító
lábazati kialakítása



4



hozzátoldott – önálló gyógyszerár. A működő háziorvosi rendelőkön kívül a kerületi központi felnőtt és gyermekorvosi ügyeletet is ide kellett áthelyezni, a meglévő rendelőintézet bővítéseként. A fentiekén kívül a gyógyszerár funkció megtartásával is számolni kellett.

A rendelő átalakításának egyik alapvető tervezési problémája az volt, hogy a különálló intézményeknek sok egyenértékű bejárattal kell rendelkezniük, a rendelőintézet négy, az ügyelet további három főbejáratot igényel. A rendelők és egyéb munkahelyek számára természetes megvilágítást és szellőzést kell biztosítani, ez pedig sok homlokzati felületet jelent, mégpedig úgy, hogy a várótermek se váljanak belső helyiségekké.

Az eredeti épület U alakú elrendezése nem volt véletlen: a belső udvar lehetőséget biztosított a rendelők természetes megvilágítására – ennél fogva az udvar beépítése bővítésként nem jöhetett szóba. Az ügyeletet egyedül a felnőtt rendelő épületszárnyának meghosszabbításával lehetett volna összefüggően megoldani, ezt azonban a gyógyszerár szerencsétlenül elhelyezett tömbje megakadályozta. A bővítés nem csak vízszintesen, de függőlegesen is elképzelhető lett volna, azonban megvizsgálva a meglévő alapozás és acél vázszerkezet teherbírását, azt találtuk, hogy a földszintesre tervezett szerkezet nem bírta volna el még egy hasonló, könnyűszerkezetes emeletlépítést sem. Az esetleges vertikális bővítés további problémája volt, hogy az elhelyezendő funkcióknak alapvetően a földszinti fekvés az ideális. Ezenkívül az is kétséges volt, hogy a különböző funkciók eltérő alapterület-igénye miatt az intézmények hogyan tudnának elférni egymás felett.

Mindezek alapján arra a következtetésre jutottunk, hogy a jelenlegi beépítés megőrzésével és a vonatkozó építési előírások betartásával nem helyezhető el itt az ügyelet a meglévő épület bővítéseként, vagyis egyes épületrészeket el kell bontani. Megtartottuk a meglévő épület U alakú elrendezési elvét, a funkcionális egységek növekményéből adódóan azonban a meglévő egy belső udvar helyett **kettőt**



5

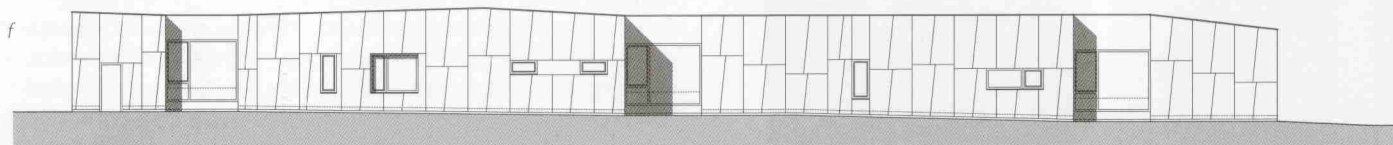
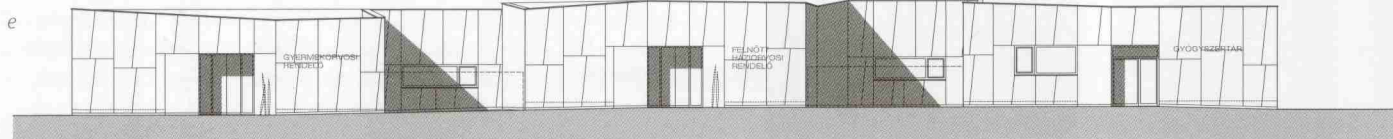
kellett létrehozni. A meglévő épületrész rekonstrukcióját az alaprajzi módosításokon túlmenően az épület állaga is indokolta.

Az átépítést, bővítést nem a meglévő épület „lepény” formájának megtoldásával, hanem három, önálló épülettömb kialakításával képeltük el. Ezáltal egy csapásra megoldódott a több funkció egy helyre telepítésének problematikája. Az intézmények önálló, egyenrangú bejáratot kaptak, a gazdasági bejáratokat az épületek hátsó részén helyeztük el. A tömbösített elrendezéssel megoldhatóvá vált a rendelők, fektetők, munkahelyek, szociális blokkok természetes megvilágítása, kevesebb a mesterségesen szellőztetendő belső helyiség.

Az átalakítás után biztosítani kellett az akadálymentes megközelítést és használatot is. A meglévő összefüggő lemezalap miatt és a terep lejtéséből adódóan az eredeti padlószintek 40–100 cm-rel magasabban voltak a csatlakozó terepszinteknél. Így a gyermekrendelő bejáratát már csak több, mint egy méter magas rámpán át lehetett megközelíteni. Ez az előírt maximum 5 %-os lejtéssel egy háromszor kilenc méteres rámpasort eredményezett volna.

Emiatt a gyermekorvosi rendelő épületrészét nem lehetett megőrizni. Megtartottuk viszont a felnőtt rendelő függőleges teherhordó tartószerkezeteit és alapozását, amelyhez az új épületrészek lemezalapjai csatlakoznak. Az egyes tömbök különböző padlószintje követni tudja a terület lejtési viszonyait, így a bejáratok eléréséhez szükséges rámpák lejtése minimálisra csökken, jól megoldható az akadálymentes megközelítés.

6





**GYERMEK
ÜGYELET
ELKÜLÖNÍTŐ**

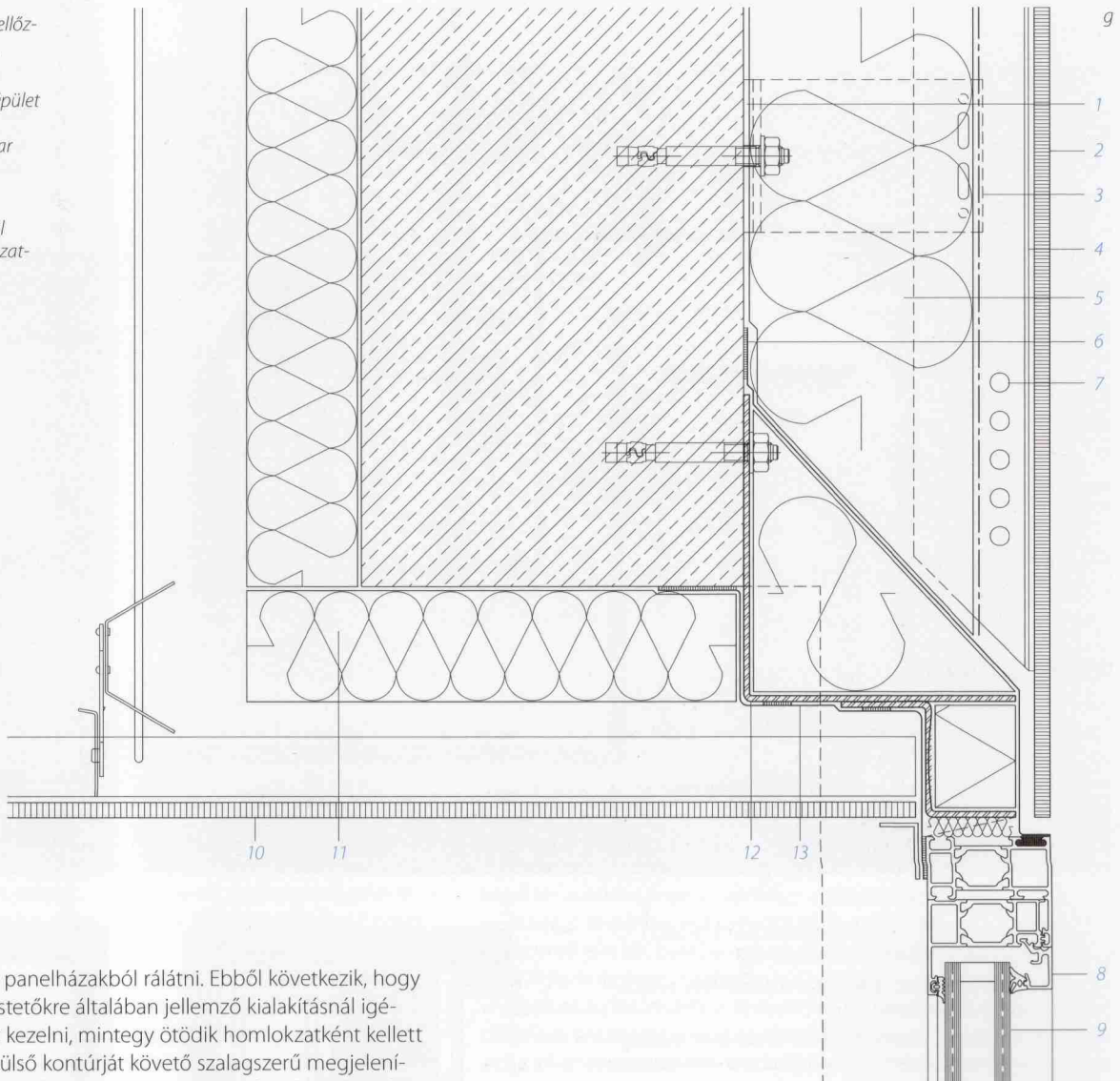
- 1 0,5 cm vtg, kemény PVC izolátor
- 2 nagytáblás homlokzatburkolat ragasztott rögzítéssel
- 3 alumínium homlokzatburkolati rögzítő rendszer konzolszerkezete
- 4 alumínium homlokzatburkolati rögzítő rendszer sínszerkezete
- 5 üvegfátyollal kasírozott, teljes keresztmetszetében impregnált ásványi szálas hőszigetelés, tárcsás dübelekkel rögzítve
- 6 függönyfal/nyílászáró szerkezet külső oldali, vízhatlan beépítést biztosító EPDM membránja a csatlakozó szerkezetnek megfelelő ragasztóanyaggal teljes felületen ragasztva
- 7 furatok a burkolati rögzítő rendszer sínjén a keresztirányú légáramlás biztosítására
- 8 hőhidmentesített szerkezetű alumínium nyílászáró, hőszigetelő üvegezéssel
- 9 hőszigetelő üvegezés, mindkét réteg ragasztott biztonsági üvegből
- 10 függesztett álmennyezet kültéri építőlemezéből, mechanikai rögzítéssel, glettelve, festve
- 11 ásványi szálas hőszigetelés, tárcsás dübelekkel rögzítve
- 12 horganyzott vagy rozsdamentes acél beépítő keret
- 13 függönyfal/nyílászáró belső oldali, lég- és párazáró EPDM membránja a csatlakozó szerkezetnek megfelelő ragasztóanyaggal teljes felületen ragasztva

5.) A homlokzat szerelt, átszellőztetett lapburkolattal készült, nagytáblás dekorlemezéből.

6.) Megtartották az eredeti épület U alakú elrendezési elvét, de a meglévő egy belső udvar helyett kettőt hoztak létre.

e.-f.) Homlokzatok

g.) Télikert homlokzati portál csatlakozása szerelt homlokzatburkolathoz



A rendelőre a környező panelházakból rálátni. Ebből következik, hogy az épület tetejét a lapostetőkre általában jellemző kialakításnál igényesebb módon kellett kezelni, mintegy ötödik homlokzatként kellett felfogni. Ezt az épület külső kontúrját követő szalagszerű megjelenítéssel és a középső, a várók feletti sávok eltérő megfogalmazásával kívántuk elérni.

**Építész tervező: Nagy Csaba, Nizler Katalin,
Benedek Botond, Archi-kon Kft.**

Tartószerkezet tervező: Pintér Tibor – Ékiterv Kft.

Kertterv: Szakács Barnabás, Szabó Franciska
– Lépték-Terv Tájépítész Iroda

Épületgépészet: Sor Zoltán, Kiss József – PhQ Kft.

Elektromos tervező: Dorgai Károly – KA-TE Kft.

Orvostechnológia: Bondor Gabriella, Kanosik Ilona
– Mediproject-Plusz Kft.

Épületszerkezetek: Higi Balázs
– FIR Raszter Építésziroda Kft.

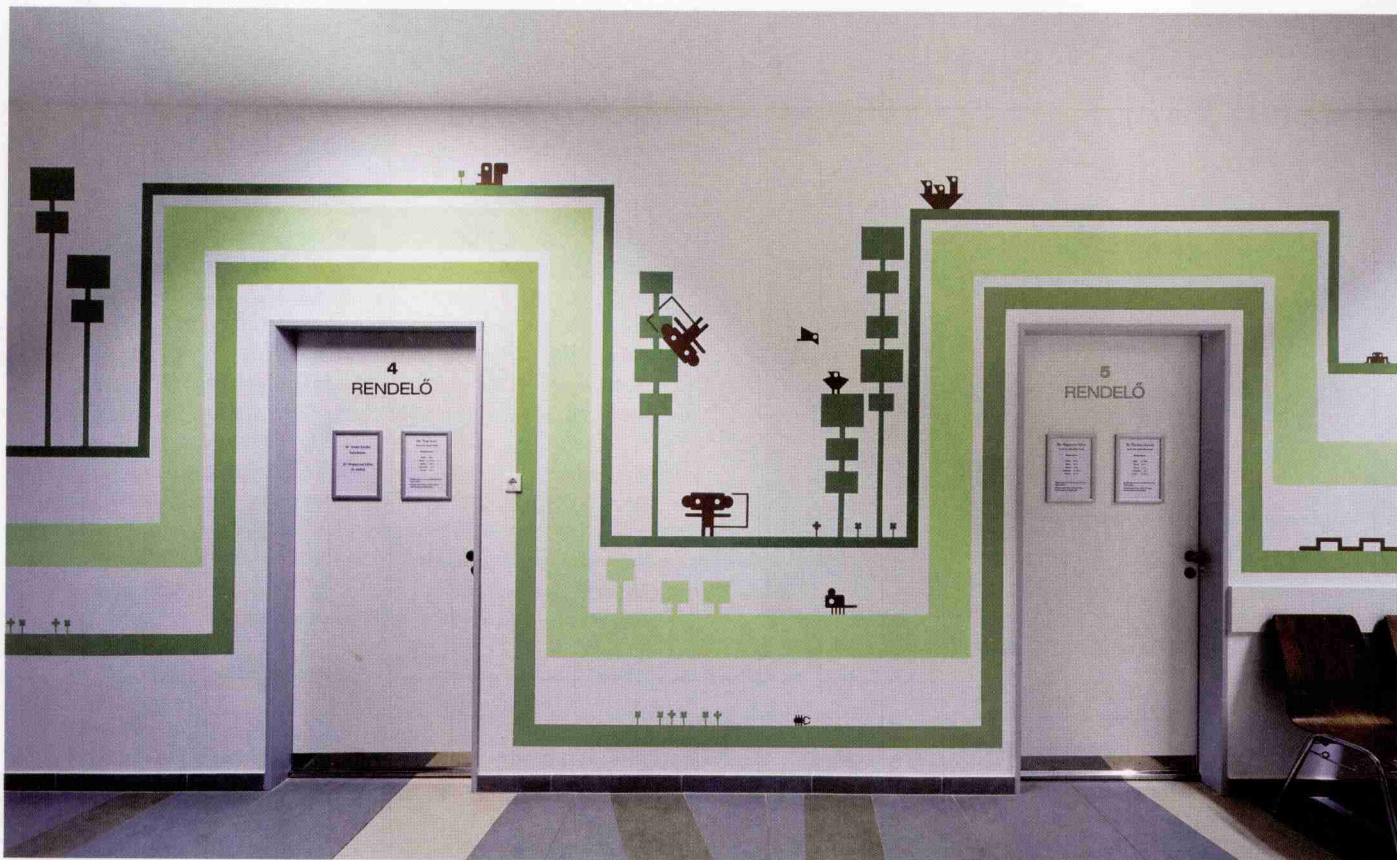
Építető: Budapest Főváros XIII. ker. Önkormányzat
Polgármesteri Hivatala

Kivitelező: Allegro Kft.

Fotó: Bujnovszky Tamás



7



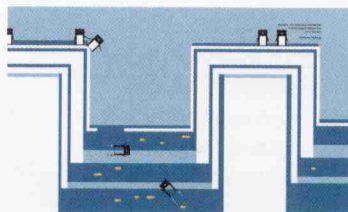
7.) A gyermekrendelő falfestményei geometrikusan egyszerű formában alakítják át a falakat erdős-mezős tájjá.

8-9.) Nagy Diána iparművész tervei a gyermekrendelő és a védőnői szolgálat belső tereinek falfestéseire.

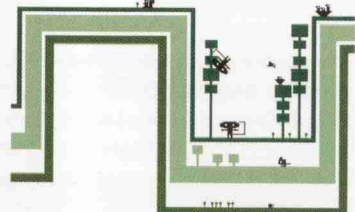
10.) A két belső udvar a rendelők és egyéb munkahelyek számára természetes megvilágítást és szellőzést biztosít és a váróterem sem válnak belső helyiségekké.

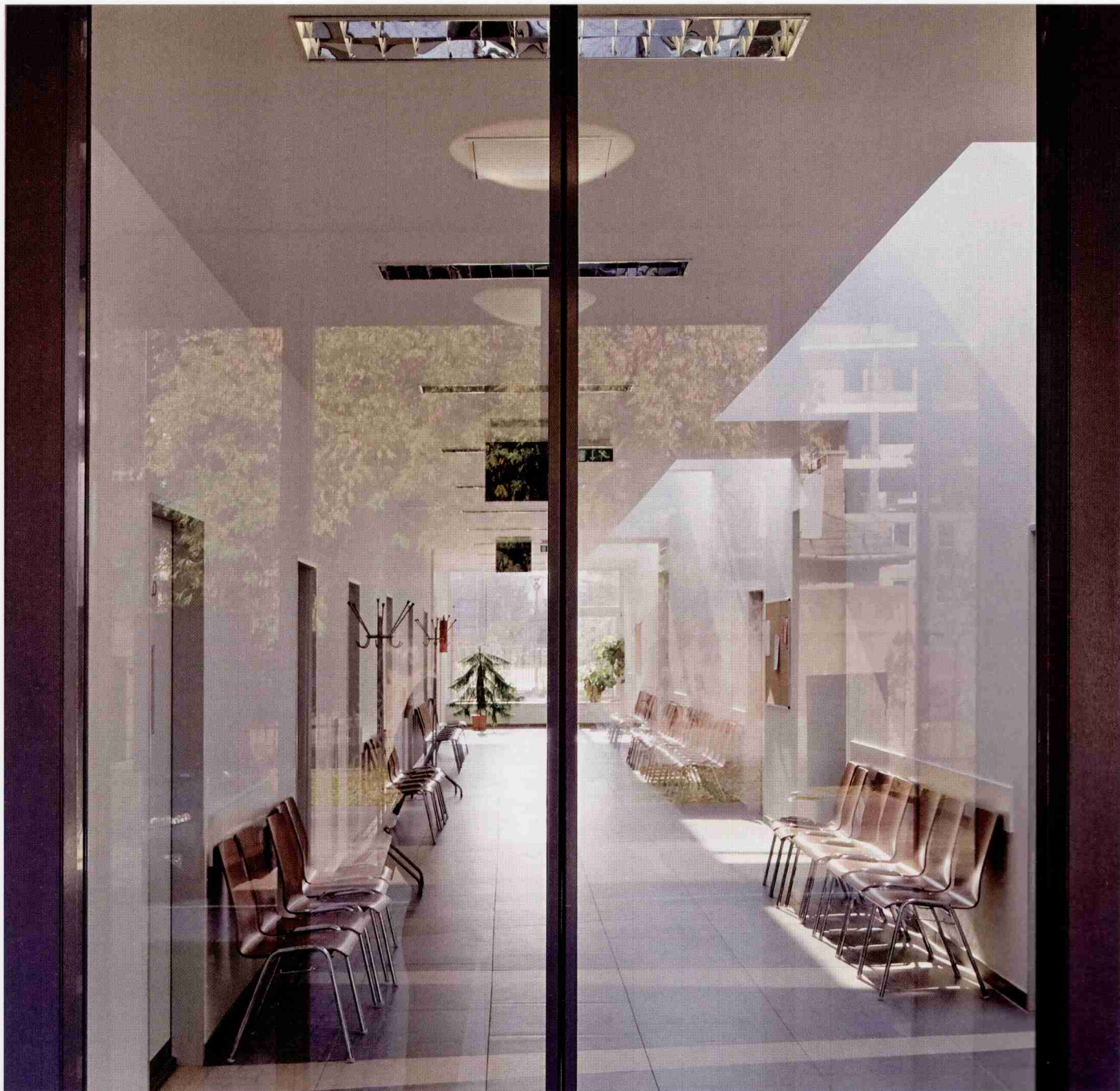
h.) Alaprajz

8



9





10

Az épület alapvetően hagyományos technológiával készül, falazott, belső pillérváz, lapostető szerkezet. Síkalapozása a megmaradó épületrészekben megtartott vasbeton lemezalappól és az ehhez csatlakozó új lemezalappokból áll. A megmaradó épületrészen a meglévő acélváz oszlopokat megőriztük, ezek kitöltő falazatot kaptak. Az új függőleges teherhordó szerkezetek 30 cm-es vázkerámia kézi falazóelemek, vasbeton pillérekkel merevítve, belül 20 cm-es falazatok, illetve vasbeton pillérek. A födémek sík, monolit vasbeton födémek, épületszárnyaként eltérő zsaluzási síkkal. A nyílászárók hőszigetelő üvegezésű, műanyag szerkezetek.

A homlokzatképzéssel kapcsolatban több variációt is készítettünk, ezek között szerepelt például egy hőszigetelő táblák rendszer, ahol a mechanikusan rögzített polisztirol táblák eltérő vastagságú (8 és 12 cm) alkalmazásával markáns rajzolatú, „relief”-szerű homlokzatot hoztunk volna létre. A Tervtanács az időtálló, szerelt, átszellőztetett lapburkolattal készülő változat megvalósítását kérte, így végül ez készült

el nagytáblás, préselt, faforgácselosztású gyanta dekorlemezről, a kiosztási terv szerinti rajzolatral.

A gyermekrendelő és a védőnői szolgálat belső tereinek falfestéseire Nagy Diána iparművész készített tervek, amelyek közül a gyermekrendelő rész készült csak el. A falfestmények geometrikusan egyszerű formában alakítják át a falakat erdős-mezős tájjá. A dombokat, lankákat jelképező három, különböző szélességű dekor-csík szervesen illeszkedik a belső tér adottságaihoz, az ajtókhöz, a tűzcsapszékélyhez, így alakítva át a falat sematikus erdős-mezős környezeté. Ezeken a csíkokon helyezkednek el a fák, bokrok, virágok és a sokféle állat, amelyeket a gyerekek felfedezhetnek. A kellemes zöld árnyalatok nyugtató hatásúak. A védőnői szolgálat területére tervezett mesevilág a jéghegyek között élő pingvinek történetét meséli el. Itt a kék árnyalatai jelennek meg, amelyek a zöldhöz hasonlóan a rendelők padlóburkolataiban is visszaköszönnek. A kortárs formai és építészeti megjelenéssel megfogalmazott épületben a belső dekoráció is azonosan, kortárs módon jelenik meg.