


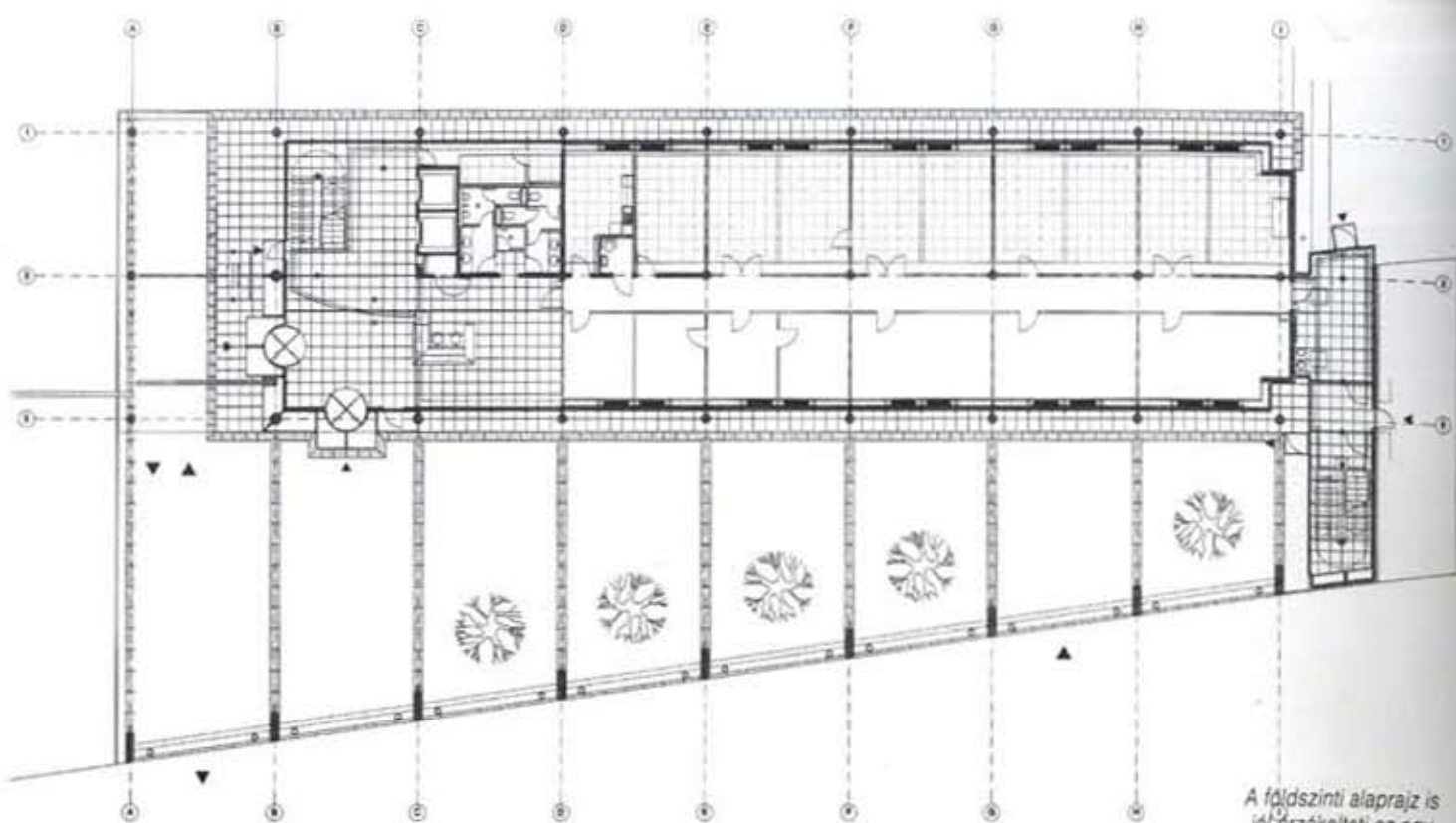
AZ ÉPÍTETT MÉRTÉK

A HAZAI ÉPÍTÉSZETTÖRTÉNET A HAJDANI GÁZGYÁR TERÜLETÉN FELÉPÜLT, CSÁGOLY FERENC ÉS KELLER FERENC JEGYZTE GRAPHISOFT-PARK UTÁN ISMÉT KIEMELKEDŐ ÉPÜLETTEL GAZDAGODOTT. A LÁZÁR ANTAL ÉS REIMHOLZ PÉTER TERVEZTE SIEMENS-HÁZ ARCHITEKTURÁLIS JELENTŐSÉGE SZINTÉN TÚLMUTAT A HELYI VISZONYOKON, MEGTESTESÍTVE AZON TÖREKVÉSEKEKET, HOGY HAZÁNK ÉPÍTÉSZETE, AMELY EGYKOR, A KÉT VILÁGHÁBORÚ KÖZÖTTI TERMÉKENY IDŐSZAKBAN A VILÁG ÉLVONALÁHOZ TARTOZOTT, ISMÉT BEKAPCSOLÓDHASSEK A NEMZETKÖZI VÉRKERINGÉSBE.



A Siemens-ház a vízszintes síkból kimozdított, transzparens, attraktív acél-üveg szerkezettel fordul a Hungária körúton érkező felé





A földszinti alaprajz is jól érzékelteti az egyszerű, középfolyosós térszervezést



A szomszédos Nyíri-Lauber-féle épület anyaghasználatát a négyzetes pillérek folytatódik. A két épület között üvegkubus teremti kapcsolatot



Az üvegtől acél
előtetővel, pergolával
kapcsolódik
a főhomlokzathoz



Horizontális
és vertikális
építészeti elemek
összhangja

Arcal a Hungária körút felé

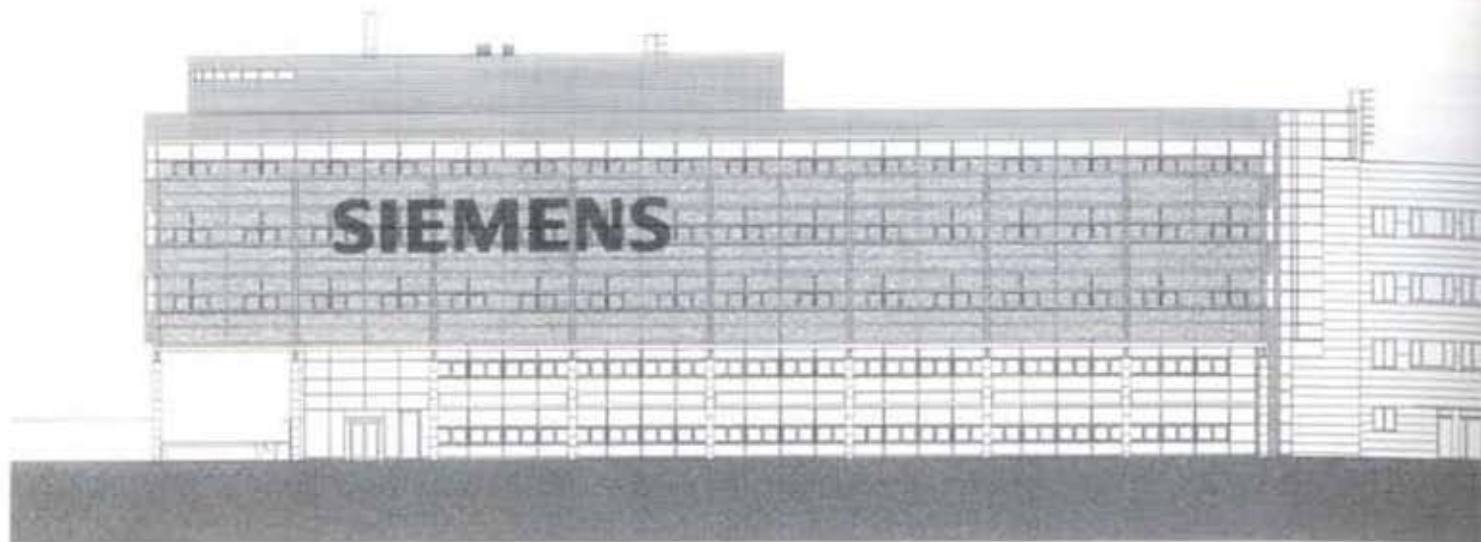
A helyszín a szinte végtelenített Hungária körút retrográd közege, nem messze a Thököly úti kereszteződéstől. Az állandó közlekedési dugókkal terhelt, lerobbant, némely szakaszon slumok házak szegélyezte főútvonal furcsamód mindig is az építészeti útkeresés kedvelt helyszínének, táptalajának számított. Itt épült fel alig öt évvel ezelőtt az egyik tipikus magyar sikeresztori főszereplőjének, a látványos gyarapodással büszkélkedő, majd a gazdasági élet színteréről hatalmas bukással leköszönő Kontraxnak a székháza. A Tér4 Kft. invenciózus tervezői a hajdani lepusztult ipari csarnok vázszerkezetéből a nyolcvanas évek high-tech világát hozó, függőnyfalas épületet emeltek, a Hungária körútra néző, éles spiccben kihelyezett főbejáratnál, üveghengerbe zárt lépcsőtoronnyal és láttatott szerkezeti megoldásokkal.

A már említett kereszteződést Lauber László és Nyíri István modernista metodikában fogant, a szocreált megelőlegező

irodaépülete határozza meg. A harmincas és ötvenes évek közötti időszak egyik legjelentősebb alkotópárosához a hazai építészettörténet számos fontos épülete kötődik, így például a Szabadság tér és a Sas utca sarkán álló, egykor a Pénzügyi Központnak otthont adó épülettömb. Az 1939-re datálható ház nem csupán az építészek modernista elköteleződéséről, de a környezeti adottságok iránti érzékenységükről is tanúskodik. A finoman aszimmetrikus homlokzat és a kőburkolat síkjába helyezett acélablakok ugyan a modernista esztétika hangsúlyos elemei, ám mellettük jelen van a tér historizáló, szeccszíós hangvételére utaló hármastagolás, sőt az úgynevezett piano nobile, a loggiával kiemelt és nagyobb belmagasságú előtér szint is.

Ezüstház Siemens-arculattal

Ugyanez az odafigyelés jellemzi a Lázár-Reimholz alkotópárosnak a – Siemens által már korábban megvásárolt – Lauber-Nyíri-féle irodaház tőzsomszéd-ságában emelt épületét. Annak anyag-



*A négyzetes pillérekén
nyugvó acél-üvegszerkezet
a ház cseppet sem
felemelő közegében*

*Acél, üveg
és mészkő
összhangja*

*A Hungária körüti
homlokzat*

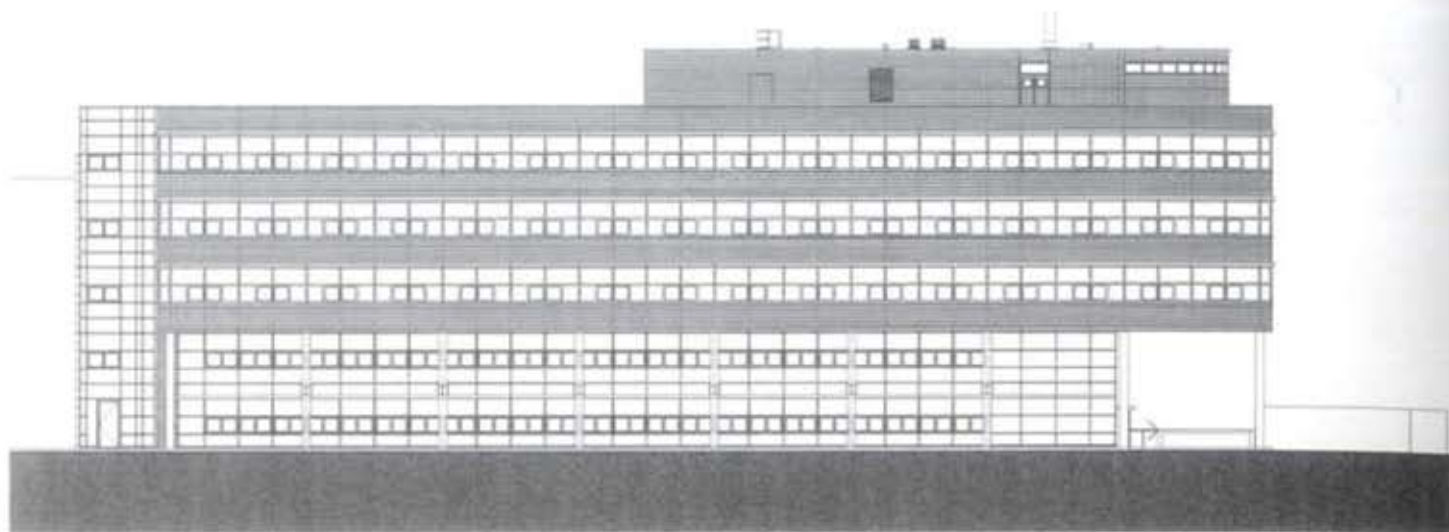


*A kúbusos
üvegfalú
előcsarnok
éjszakai
megvilágításban*



A régi és az új épület
közötti üvegezett falú
lepcsőház. A kép
erzékletesen mutatja
az üvegfalnak
a vízszintes síkból való
kimozdulottságát





használatát viszik tovább a főhomlokzat elé vont, reklámhordozóként, árnyékolóként és hangfogóként egyaránt szolgáló, s persze látványelemnek sem utolsó üvegfal négyzetes pillérein.

Az új Siemens-házzal hatalmas beruházás vette kezdetét. A Hungária körút, a Thököly út, a Gizella utca és a Semsey utca által határolt területen ugyanis a jelenlegi két irodaház mellé a jövőben valószínű ipari park fog kiépülni, a magyarországi Siemens-birodalom, a világcégre

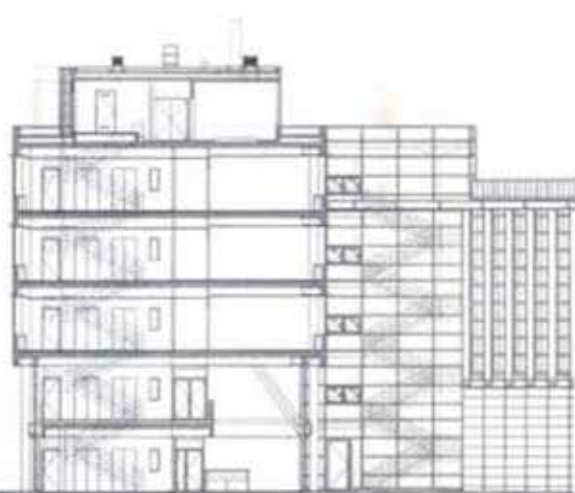
Az udvari homlokzat

A fémdobozhatást a szürkére festett alumínium burkolat és az automatikusan működő relaxák együttese teremti meg. A képen jól látható a tetőtéri gépészet számára tervezett lágy ívű tömeg

jellemző, racionalitást tükröző, minden túlzástól mentes, elegáns hangvétellel.

A minőségi alapanyagok gondosan kivitelezett, attraktív látványegyüttesben egységesülnek, pengeéles logikával képzett, funkcionalista épületet takarva. Pillérváz, monolit vasbeton szerkezet, központi folyosós térszervezés. Tiszta mértani szerkesztés, egyszerű tömegek, szalagablakokkal horizontálisan osztott homlokzat, pilotik sora. Tömondatlan, tárgyilagosan fogalmazva ennyi az épü-





let lényege. A valóságban azonban ennél jóval többről van szó. Lázár és Reimholz az ezredvég nemzetközi építészeti nyelvén, azok eszközével kommunikáló „fémdobozt” teremtenek. A burkolatként használt, szürkére festett alu-hullámlémez és a fényérzékeny automatikával ellátott relaxák együttese egységesen fénylő, fém hatását keltő felületet eredményez, amely napszaktól függően más-más árnyalatban játszó, metálosan csillogó homlokzat képét adja. Mindez a

Az oldalhomlokzat

Metszet az előcsarnokon át

Az üvegfalnak nem csak árnyéktogó és hangelnyelő szerepe van, de reklámhordozó látványelem is egyben. Szigorú mértani formák egyensúlya az oldalhomlokzaton

hátsó, udvari fronton érvényesül igazán, s szintén ott mutatkozik meg a gépészet rejtő tetőtéri elem lágy ívű, gömbölyített vonalvezetése. Az épület architektúrája, a Hungária körút felé forduló, a vízszintes síkból kissé kimozdított, ezáltal az épületnek lendületet adó, a tekintetet szinte terelőd, transzparens, acélvázba ültetett üvegszerkezettel, az azt alátámasztó ritmikus pillérsorral, a Nyíri-Lauber-féle épülettel kapcsolatot teremtő, üvegekubusba zárt lépcsőházzal,



Az oszlop mögül
előbukkan egy,
a Siemens által
megvásárolt,
lebontásra ítélt
lakóház.



*Pilóták és szalagablakok
feszés kompozícióját*

a porszórt festésű, ezüstösen csillogó oszloprenddel, a homlokzat metálszürke színvilágával a kilencvenes évek nemzetközi architektúráis gondolkodásmódját tükrözi.

Párizs, Strasbourg, ... Budapest

Lázár és Reimholz a funkcionalista gyökerek iránti tiszteletüket a korszakot meghatározó kifinomult építészeti eszközökkel, a high-tech és a neo-modern finom, rafinált szintézisével juttatják kifeje-

zésre. Ez éppúgy korszerű, a hazai építészeti történetében helyet követelő épületet eredményez, mint jó két évtizeddel korábbi munkájuk, a Domus Róbert Károly körüli áruház. Az 1974-ben emelt lakberendezési áruház térszervezési, szerkesztési elvei, noha az épületek külső attribútumai azóta jelentősen megváltoztak, napjainkban is helytállóak, hiszen a tömegformálás összhangban áll a szabadon alakítható nagy terek, illetve a közlekedő és kiszolgáló terek rendszerével. Az azóta elfelt húszöt esztendő persze feloldotta, finomította a funkcióközpontú, racionális szerkesztés, a purista megjelenés rigorózus követelményeit.

Az építészek által most kialakított látványvilág, a derékszög enyhe megmozgatásával, a high-tech ihletettségű szerkesztés, illetve látványelemek használatával hatásában a legkiválóbb nemzetközileg jegyzett épületek szellemiségével rokonítható. A láttatott szerkezetű, transzparens üvegfal Jean Nouvel legsikerültebb párizsi munkáinak, a Cartier Alapítvány és az Arab Intézet épületeinek, vagy a szintén francia tervezőpáros, Odile Decq és Benoit Cornette számos nemzetközi díjjal jutalmazott rennes-i és montpellier-i banképületeinek építészeti eszköztárával mutat hasonlóságot. A Siemens-ház esztétikájában, ha árnyaltan is, de jelen van a nyolcvanas évek óta töretlen népszerűségnek örvendő, az ipari hangvételt piedesztálra emelő high-tech karakter is. A napos időben szinte egynemű fémdobozként ható tömeg, tetején a négyemeletnyi szigorú geometrikus szerkesztés rendjét egyetlen lágyan formált, íves elemmel mosolyogva feloldó gépészeti szinttel, igen finom utalással, de Sir Richard Rogers szellemiségét idézi. A high-tech nagy formátumú egyénisége az Emberi Jogok Európai Bíróságának grandiózus paraméterekkel bíró, közel 28 ezer négyzetméteres alapterületű strasbourgi épületén a lecsupaszított ipari szerkezetek már-már félelmetes, de mindenképpen meghökkentő látványegyesítését fémpanelekkel burkolt, íves tömegek játékával oldja fel. A high-tech és a modernizmus sokkal finomabb össze-

Kitekintés a lépcsőházból a főhomlokzatra



Szigorú rend és mértékartás uralja az előcsarnokot



Rálátás az üvegfalba komponált forgójátóra



zésre. Ez éppügy korszerű, a hazai építészeti történetében helyet követelő épületet eredményez, mint jó két évtizeddel korábbi munkájuk, a Domus Róbert Károly körüli áruháza. Az 1974-ben emelt lakberendezési áruház térszervezési, szerkesztési elvei, noha az épületek külső attribútumai azóta jelentősen megváltoztak, napjainkban is helytállóak, hiszen a tömegformálás összhangban áll a szabadon alakítható nagy terek, illetve a közlekedő és kiszolgáló terek rendszerével. Az azóta eltelt huszonöt esztendő persze feloldotta, finomította a funkcióközpontú, racionális szerkesztés, a purista megjelenés rigorózus követelményeit.

Az építészek által most kialakított látványvilág, a derékszög enyhe megmozgatásával, a high-tech ihletettséggű szerkezeti, illetve látványelemek használatával hatásában a legkiválóbb nemzetközileg jegyzett épületek szellemiségével rokonítható. A láttatott szerkezetű, transzparens üvegfal Jean Nouvel legsikerültebb párizsi munkáinak, a Cartier Alapítvány és az Arab Intézet épületeinek, vagy a szintén francia tervezőpáros, Odile Decq és Benoit Cornette számos nemzetközi díjjal jutalmazott rennes-i és montpellier-i banképületeinek építészeti eszköztárával mutat hasonlóságot. A Siemens-ház esztétikájában, ha árnyaltan is, de jelen van a nyolcvanas évek óta töretlen népszerűségnek örvendő, az ipari hangvételel piédesztálra emelt high-tech karakter is. A napos időben szinte egynemű fémdobozként ható tömeg, tetején a négyemeletnyi szigorú geometrikus szerkesztés rendjét egyetlen lágyan formált, íves elemmel mosolyogva feloldó gépészeti színttel, igen finom utalással, de Sir Richard Rogers szellemiségét idézi. A high-tech nagy formátumú egyénisége az Emberi Jogok Európai Bíróságának grandiózus paraméterekkel bíró, közel 28 ezer négyzetméteres alapterületű strasbourgi épületén a lecsupaszított ipari szerkezetek már-már félelmetes, de mindenképpen meghökkentő látványegységét fémpanelekkel burkolt, íves tömegek játékával oldja fel. A high-tech és a modernizmus sokkal finomabb össze-

Kitekintés a lépcsőházból a főhomlokzatra



Szigorú rend és mértékartás urálja az előcsarnokot



Rálátás az üvegfalba komponált forgójajtóra



tömegformálása, kifinomult anyaghaszná-
lata révén a Foster-féle architektúrához
hasonlóan, időtlen eleganciával, kiegyen-
súlyozott szépséggel ajándékozza meg
környezetét. Ékes hazai reprezentánsa
annak, hogy a század építészeti gondol-
kodásmódját meghatározó modernista
eszmék, Gropius, Mies van der Rohe és
Le Corbusier ma is aktuális, funkcióköz-
pontú elvei, a high-tech alapanyagok és
tömegformálási módszerek együttesével
miként hozhatnak létre elegáns, alkalmaz-
kodni képes, tartalmával, minőségével
mégis követendő példaként szolgáló épít-
észeti megnyilatkozást. ♦

SIEMENS TELEFONGYÁR KFT. 3/A EPÜLET
XIV. BUDAPEST, HUNGÁRIA KRT. 128.

GENERALTERVEZŐ: A&D STUDIO RT.

1122 BUDAPEST, VÁROSMAJOR U. 74.

LÁZAR ANTAL IGAZGATÓ

FELELŐS ÉPÍTÉSZ TERVEZŐ: LÁZAR ANTAL ES REIMHOLZ
PÉTER

ÉPÍTÉSZ MUNKATÁRSÁK: STOCKER GYÖRGY, SÜKÖSD
ZOLTÁN, BARTOS ERIKA, BÁNSÁGI SZILVIA, RUPPENTHAL
JUDIT, KULCSÁR ZOLTÁN, SZABÓ EDIT.

TARTSTERVEZŐK:

TARTÓSZERKEZETTERVEZÉS: SIGMA-STUDIO MÉRNÖKI IRÓ-
DA KFT., BARTÓK MIKLÓSNÉ, NYÁNYI KÁLMÁN

ÉPÜLETGÉPÉSZET: PROJEKT 5 STUDIO KFT.,

GARANCSY ANDRÁS

KÜLSŐ KÖZMŰ: TETA TERVEZŐ ES TANÁCSADÓ

MÉRNÖKIRODA KFT., BIRO PETERNÉ

ELEKTROMOS TERVEZŐ: HPM IRODA KFT., KUN GÁBOR

KERTTERVEZŐ: ARBORETUM KFT.,

TOROK PÉTER, FAZAKAS GÁBOR, FEKETE ZSOLT

KÖZLEKEDÉSI TERVEZŐ: KÖZLEKEDÉSI KFT., SZEGŐ JÁNOS

KONZULENS: Dipl. Ing. ARCHITEKT BDA

GÜNTER R. STÄNDKE VEZETŐ ÉPÍTÉSZ, IGAZGATÓ

SIEMENS IMMOBILIEN MANAGEMENT GMBH & Co. OHG.

GENERALKIVITELEZŐ: MAGYAR ÉPÍTŐ RT.

AZ EPÜLET ACÉLSZERKEZETŰ TARTÓSZLOPAIN

ÉS LÉPCSŐHÁZAIT, A TETŐTERI GÉPHÁZ, VALAMINT A PEROCOLA

ELŐTETŐ ACÉLSZERKEZETET A MAGNUS MÜLLER KFT.

KIVITELEZTE

1118 BUDAPEST, OTTHON U. 10.

TEL: 466-7049 FAX: 466-7946

AZ EPÜLET TELJES FESTESET, ILLETVE A VIZESZLOKOKK

BURKOLASAT A LEVIGATO KFT. VEGEZTE

1184 BUDAPEST, LAHATOS U. 65. TEL.: 290-5352



Siemens Telefontársaság, Irodaházépület
Kivitelezte: Magyar Építő Rt.

Minőség

Értékállóság

Referencia

Tartósság


MAGYAR ÉPÍTŐ
KÉSZENYRTÁRSASÁG

1149 Budapest, Pillangó u. 28.

1581 Budapest, Pf.: 103

Tel.: 467-2700, fax: 363-0830

E-mail: magyeprt@mail.kerszov.hu