

Mint a moziban

Siemens-irodaház

A város
Ez a ház szereti a Városet. Ezért a Város befogadta a házat. Az üvegfal és az előkert rögtön föltárja, hogy miként viselkednek a jó építések a külváros határán. Dolgoztak már ők ugyanennek a körütnak egy másik pontján. (Domus Áruház) Legalább akkora esemény volt az annak idején, mint most a Siemens-ház.

Előzmények

Azóta sok idő telt el, sok minden történt. Nemcsak a Domus jut az ember eszébe. A székesfehérvári Videoton művelődési ház is. Mostanra érett meg az a gondolat, amely akkoriban még nem volt időszerű. Vagy csak rozsdásodó vas állt rendelkezésre.

A szomszéd

Az építések tisztelik a Szomszédot. A Nyíri-Lauber épület felé udvarias főhajtással fordultak, és áttemelték a kőburkolatát – egyetlen súlyosabb elemként – saját épületeikre. Több ez a gesztus, mint udvariasság. Ehhez a helyhez rögzíti a házat. Hangsúlyozza, hogy kizárólag itt érvényes az építészeti gondolat.

Az előkert

A száguldó autók mellett védett térség született. Igazi városi tér. Szép mérnöki mű. Közhelyektől mentes, szüksézáví kertészeti megoldás. Érdekes, hogy a magasban húzódo acélgerendák a hagyományos pergola hatását tudják kelteni.

A mozgás

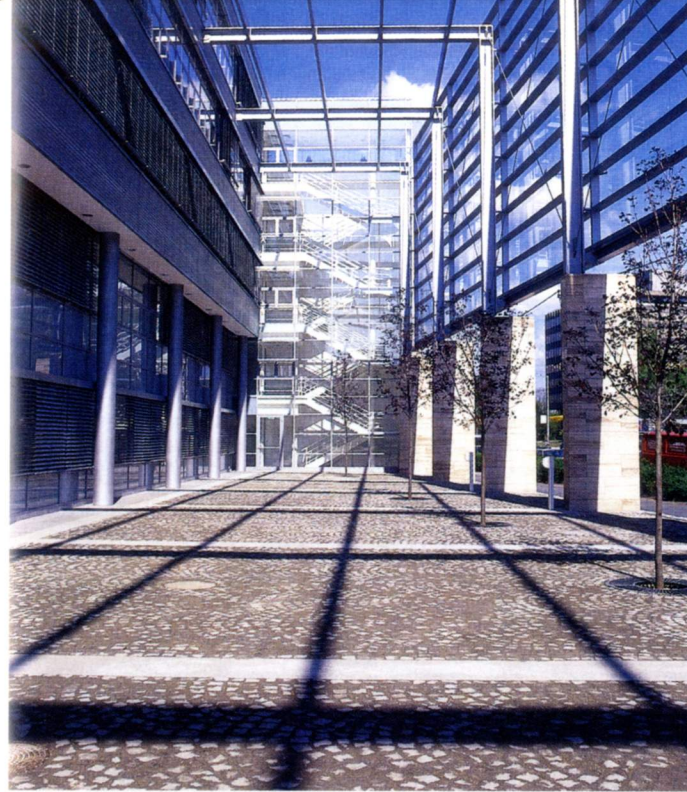
Ezt a házat autós sebességre tervezték. (Megközelítése gépjárművel javasolt, előbb északról, majd dél felől, közepes sebességgel.) A kettős homlokzati fal viszonya mindig más és más képet produkál. Mint a moziban. Lázár és Reimholz építésszek jó filmrendezőnek bizonyultak. Nem véletlen, hogy az állófényképek nem sokat adnak vissza a ház lényegéből.

A kettős fal

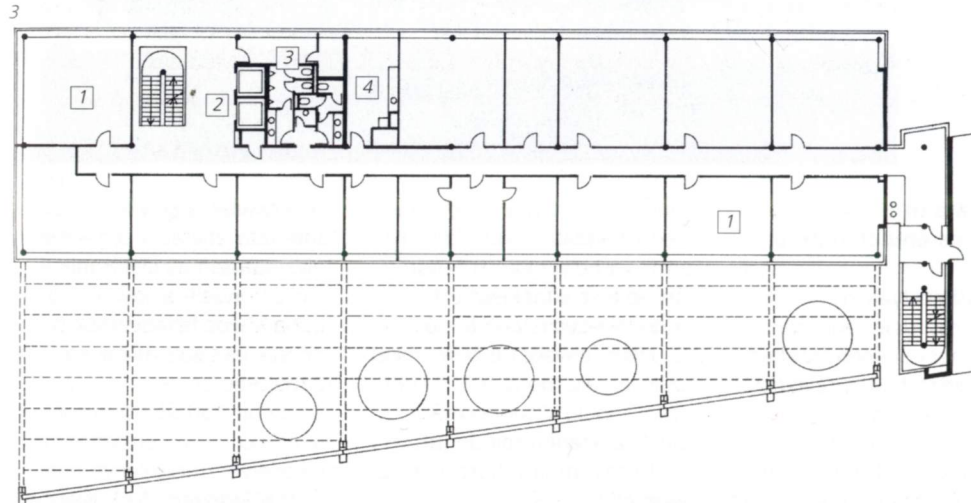
a) Az üvegfal
Igen, hasonlít Nouvel üvegfalára. De olyan hitelesen áll itt, hogy ez egyáltalán nem baj. Leginkább a beépítési szituáció hitelesíti. Párbeszédbe elegyedik a széles úttal, szép térfalat alkot, hangfogóként és reklám-

hordozóként is jól szolgál. Különben is, amennyi első pillantásra a hasonlóság, ugyanannyi a különbség is. A Cartier alapítvány párizsi székházánál a törekvés arra irányult, hogy az egész épület légiessé váljon. A mi kollégáink csak a homlokzati falat kívánták virtuálissá tenni, és mögötte a házat meghagyták valódinak.

b.) A házfal
Újabb mozi. Az árnyékoló zsalu mindig más arcot mutat. Szó sincs rafinált technikai trükkokről, csak „szerencsés” egybeesésről. Ugyanis a zsalu Siemensgyártmány. Ettől aztán teljes lesz a kettős fal gondolata. A technikai és szerkezeti megoldás professzionális.



1. Ezt a házat autós sebességre tervezték
2. A kettős homlokzati fal közbenő terve. Az üvegfallal és acélgerendás „pergolával” lezárt tér lírai elemei a fák
3. Alaprajz
 1. Irodák
 2. Lépcsőház
 3. WC – felvonócsoport
 4. Teakonyha
 5. Folyosó
4. A hátsó homlokzat leeresztett zsaluziákkal tiszta, elegáns fémdoboz



Az esti kép

Este érvényesül igazán a kettős fal szépséges viszonya. Az üvegfal meg-megcsillan, elősejlik az üvegre gravírozott Siemens fölirat. A kép nem hi-valkodó. A házon különböző foltokban fények látszanak, néhány irodában még dolgoznak, a zsalus ház nagy része alszik. Az üvegfal és a valódi fal együttes képe újabb meglepetésekkel szolgál.

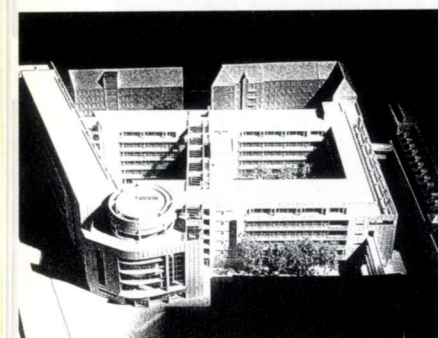
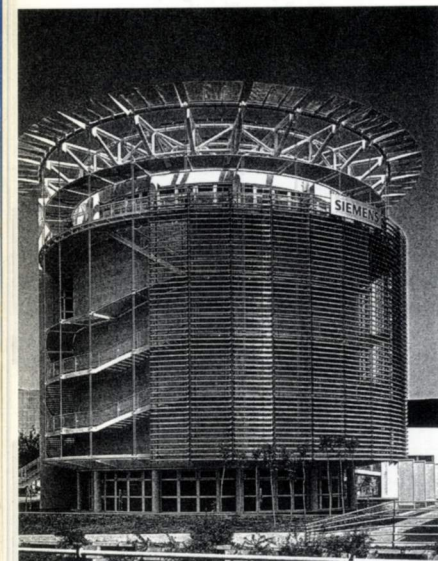
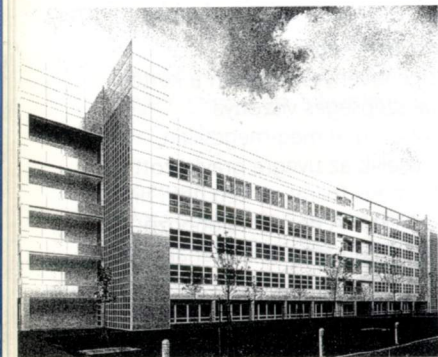
A minőség

Végre, jó a dolgok minősége. De nehogy azt higgyük, hogy ez a minőség – multinacionális adományként – az építésszek ölébe hullott. Hiszen takarékos és józan házról van szó, persze nem értelmetlen olcsószkodásról. Lázár és Reimholz jól ismerték föl a helyzetet, és élni is tudtak vele. Perfekt ház született. Azt is megkockáztatom, hogy mérföldkő a hazai építészetben. Újra hihetünk az „ipari építészetben”, és az építészeti gondolat önálló erejében.

Tanulság

Figyelmeztetés ez a ház. Kollégák, ébresszti!

Turányi Gábor



Gondolataim a Siemens-épület kapcsán

Kezdeti kételyek

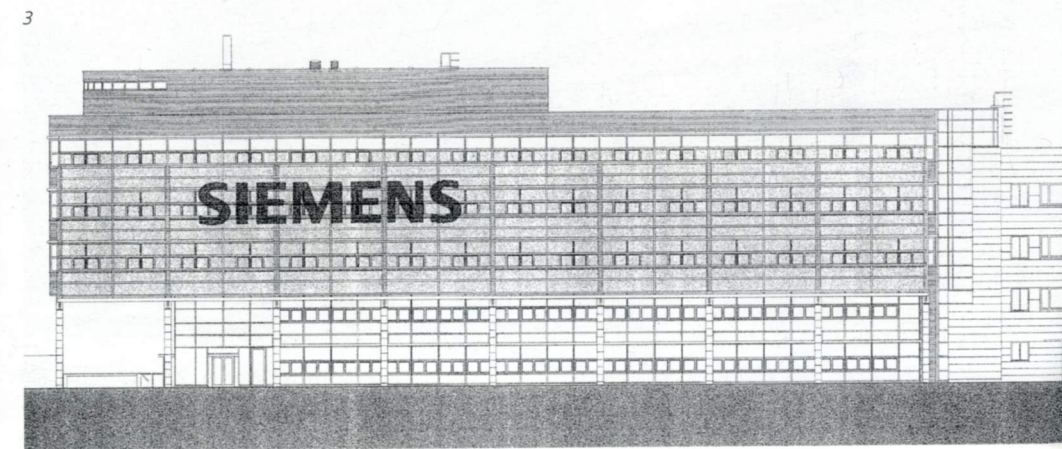
A megbízás idején a budapesti és müncheni Siemens-szakemberek egyértelműen tájékoztattak bennünket, hogy a leendő épületnek sugározni kell a „Siemens-arculatot és -építészetet”. Reimholz Péter és én kételyek közé kerültünk, izzadt a homlokunk: hogyan lehet megfelelni a Siemens elvárásának, a helyszíni és városzerkezeti adottságoknak, mindez hogyan egyeztethető saját építészeti hitvallásunkkal. Nem kerülünk-e néhány építészár-

sunk furcsa helyzetébe, akiknek a feladata a külföldről kapott – a helyszínen sohasem járt építész által készített – terv engedélyezésre való feldúsítása. Nem fenyeget-e bennünket az a veszély, hogy tervünkből „Mc Donald's” uniformis lesz, amely a világon mindenütt egyforma, mint a húspogácsás zsembléjük.

Siemens-törekvések

A Siemens története technikai és építészeti sikertörténet. Két zseniális szakember, a feltaláló Werner von Siemens és a mechanikus Johann Georg Halske 1847-ben Berlinben megalapí-

totta gyárát, amely elindult világhódító útjára. A cég – mely folyamatosan az elektronikai ipari úttörője – alapvető célja a tudományos felfedezések ösztönzése és gyors átültetése a termelésbe. Az elmúlt 150 év során több mint 700 helyen építettek fel telephelyet, megjelenve mind az öt földrészen. Az I. világháború előtt Magyarországon Pozsonyban nagyfeszültségű gépeket gyártottak a kétszintes gyáracsarnokukban. Az ezredévi ünnepségek idejére, 1896-ra elkészült budapesti földalatti vasút mesés kocsijait is a Siemens gyártotta.



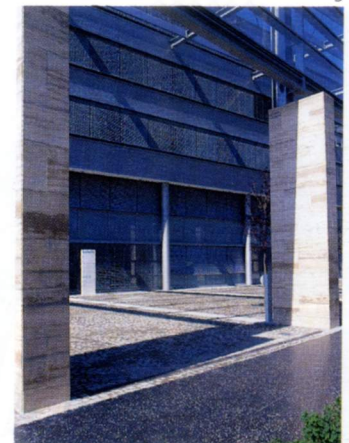
A Siemens-épületek áttekintése együtt jár az ipar és az ipari építészet elemzésével. Végigkövethető a városfejlesztés különböző fázisai, az építészet minden lépcsőfoka. A Siemensstadt Berlinben ma egy működő „szabadtéri múzeum”, ahol a modern építészet egyenes vonalú fejlődése követhető nyomon. Üzemek, lakóhelyek, fejlesztőirodák együttese mutatja, ahogyan a forma követte a funkciót. A vörös téglaburkolat segítségével megjelenésük rendkívül egységes. A legfontosabb Siemens-elvárás a múltban és a jelenben: célszerűség, tiszta áttekinthetőség, egyszerűség.

Olyan iránymutató épületek születtek, melyek nemegyszer befolyásolták az építészet további fejlődését. Álljon itt néhány ismert név: Karl Janisch, Hans Hertlein, Walter Henn, Richard Meier, Vittorio Gregotti, G. R. Standke. A 60-as években létrehozták központi építési irodájukat Münchenben (Siemens Immobilien Management), mely a helyi építészekkel dolgozik együtt. Megadják a funkcionális elvárásokat, betartandó méretrendeket és az arculati elemeket. Ezeket figyelembe véve oldja meg a helyi építés a városépítészeti gondokat, az illeszke-

dést, és tervezi meg házát. A kapcsolat folyamatos konzultációt jelent a helyi építészek és a müncheni iroda között.

Az eredmény

Együttműködésünk legfontosabb területe a telepítés volt. A négy utcával határolt, volt telefontároló teljes beépítési terve készült el, mely következetesen irányítja a jövő elképzeléseit. Esetünkben meghatározó volt a csatlakozó utcák derékszögűtől eltérő hálózata, valamint a zajos, szennyezett Hungária körúton a figyelemfelhívó, de mértékadó megjelenés. A tervezési munkában segít



partner volt Prof. Gunter Robert Standke főépítész és I. Bollloibl építészasztan. Budapesten megértő és támogató társaink voltak Plesz és Bary kollégák. A megvalósítás gyors és szakszerű munkáját a kivitelezői versenyben kiválasztott Magyar Építő Rt. végezte. Bizunk abban, hogy a telepítési tervünkben szereplő további ütemek is megvalósulnak, bizonyítva, hogy a 150 éves Siemens-építészet új magyarországi elemmel is gazdagodhat.

Lázár Antal



1. Siemens-épületek:
– Siemens Művek, Nürnberg 1889
– Magyar Siemens-Schuckert Művek, Pozsony 1900
– Iroda- és laborépületek, München 1988-89, építész: Richard Meier
– Siemens Pavilon, Sevilla 1992, építész: G. R. Standke és E. Rioja
– Irodaépület, München 1999, építész: Richard Meier
2. A kettős homlokzat fényjátéka
3. Homlokzati terv, a reklámfelirat szerencsésebb elhelyezést nyert
4. Az ipari építészethez kötődő fémtömböt az előtte álló acélpergola teszi egyedülállóvá
5. A szomszédos Nyíri-Lauber épület kőhomlokzata a kő lábokban cseng vissza
6. A kettős homlokzaton a felirat végül egyáltalán nem hivalkodik



Generáltervező:
A & D Stúdió Rt. Lázár Antal
Felelős építész tervezők:
Lázár Antal DLA,
Reimholz Péter
Építész munkatársak:
Stocker György, Sükösd Zoltán,
Bartos Erika, Bánsági Szilvia,
Ruppenthal Judit,
Kulcsár Zoltán, Szabó Edit
Tartószerkezet-tervezés:
Sigma Stúdió Bartók Miklósné,
Iványi Kálmán

Épületgépészet: Projekt 5
Stúdió Kft. Garancsy András

Külső közmű:
Teta Tervező és Tanácsadó
Mérnökiroda Kft. Bíró Péterné

Elektromos tervező:
HPM Iroda Kft. Kun Gábor

Kerttervező:
Artboretum Kft. Török Péter

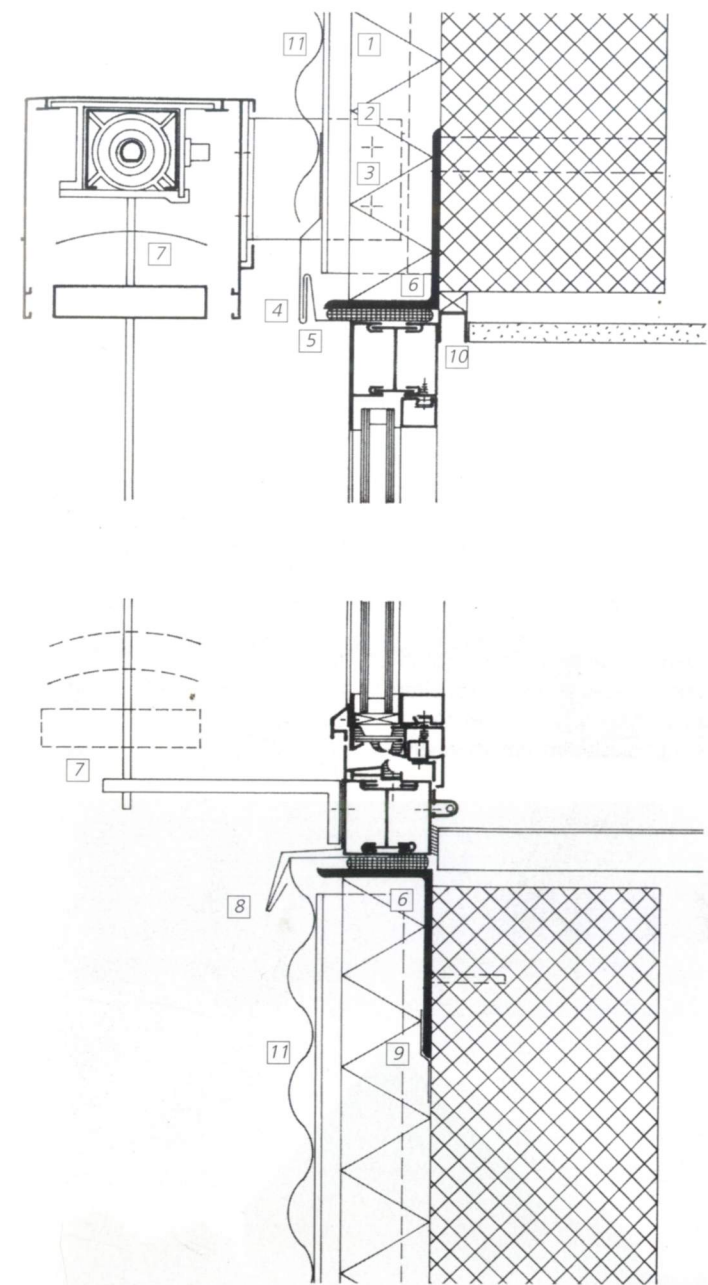
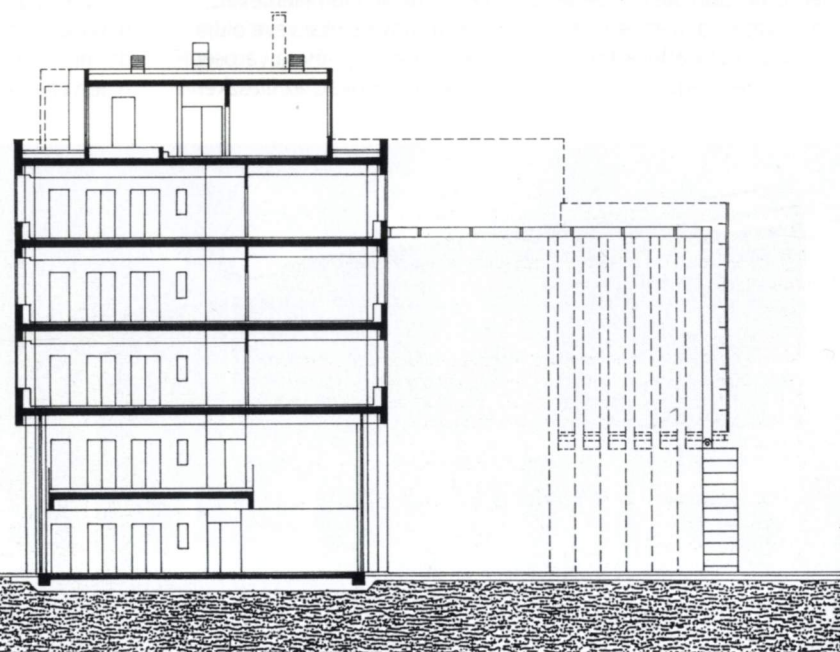
Közlekedés:
Közlekedés Kft. Szegő János

Konzulens:
Gunter R. Standke
vezető építész, igazgató
Siemens Immobilien

Kivitelező: Magyar Építő Rt.

Acélszerkezetek:
Magnus Müller Kft.

Fotó: Häider Andrea



1. Tökéletes és jó minőségű csomópontok jellemzik a házat.
(Az előtető-pergola acélszerkezetét, az acél tartóoszlopokat, a lépcsőházakat és a tetőtéri gépházat a Magnus Müller cég kivitelezte)
2. A régi épülethez való illeszkedés: a lépcsőház lezárja a kőhomlokzatot és átmenetet ad az új felé
3. Metszet
4. Homlokzati részlet
 1. „L” 60.60.3-80 tűzihorganyzott magasságállító rögzítő szerelvény
 2. „L” 60.60.3 tűzihorganyzott, függőleges helyzetű rögzítőborda
 3. 6 cm vastag alufólia kasírozású üvegszálas hőszigetelés mechanikus rögzítéssel
 4. Vízceppentő 0,75 mm vastag élhajlított szegély
 5. Rovarvédő perforált fonat
 6. „L” 80.120.4 mm acélszerelvény, élképzés, alapmázolva, rögzítéssel
 7. Árnyékoló szerkezet
 8. Vízceppentő 0,75 mm vastag élhajlított szegély RAL 9006 (fehéralumínium) színű felülettel
 9. Légzáró fóliatakarás
 10. „U” 20.20.2 szinterezett fém nütképző elem
 11. RAL 9006 (fehéralumínium) színű vízszintes beépítésű acél hullámlemez
5. Homlokzati metszet
6. A homlokzat részlete

